

Щоденний звіт № 202/2020

від 25 серпня 2020 року¹

Короткий виклад

- СММ зафіксувала шість порушень режиму припинення вогню в Донецькій області, водночас не зафіксувавши жодного такого порушення в Луганській області. За попередню добу в Донецькій області не було зафіксовано жодного порушення режиму припинення вогню, а в Луганській області, за спостереженнями Місії, сталося одне таке порушення.
- СММ і далі здійснювала моніторинг на ділянках розведення сил і засобів у районах Станиці Луганської, Золотого та Петрівського. Місія зафіксувала присутність людей на ділянках розведення в районах Золотого та Петрівського у вечірній час.
- СММ сприяла встановленню локального режиму припинення вогню та здійснювала моніторинг його дотримання для уможливлення ремонту та функціонування життєво важливих об'єктів цивільної інфраструктури.
- Місія і далі спостерігала за ситуацією, у якій на тлі спалаху COVID-19 опинилося цивільне населення.
- Обмеження свободи пересування СММ тривали, зокрема на блокпості збройних формувань поблизу Оленівки, а також у пунктах пропуску на кордоні біля непідконтрольних урядові Ізвариного та Северного*.

Порушення режиму припинення вогню²



¹ На основі інформації, що надійшла від моніторингових команд станом на 19:30 24 серпня 2020 року (за східноєвропейським літнім часом).

² Більш детальну інформацію про всі випадки порушення режиму припинення вогню, а також мапи Донецької та Луганської областей, де відмічені всі місця, згадані у звіті, представлено в додатку. Упродовж звітного періоду камери СММ у Петрівському та Золотому, а також поблизу Широкиного не функціонували.

³ Зокрема вибухи.

⁴ Зокрема внаслідок вогню з озброєння невстановленого типу.

Мапа зафіксованих порушень режиму припинення вогню



Організація з безпеки та співробітництва в Європі
Спеціальна моніторингова місія в Україні

Зафіксовані СММ порушення режиму припинення вогню 24 серпня 2020 р.



Концентрація порушень режиму припинення вогню

-  Висока
- 
-  Низька
-  Вибух
-  Населений пункт
-  Лінія зіткнення (орієнт.)

Джерела: адміністративні кордони — УКГП ООН; дороги, річки — проект OpenStreetMap; море — VLIZ (2005).
Акваторії МГО, інше — ОБСЄ.

Система координат: WGS 1984 UTM Zone 37N

Ця мапа надається винятково для наочності.
Відсутність помилок у мапі не гарантується,
а її зміст не означає, що СММ ОБСЄ
затверджує або ухвалює офіційний статус мапи.

© СММ ОБСЄ 2019 Не дозволяється використовувати,
копіювати, відтворювати, передавати, транслювати,
продавати, ліцензувати або застосовувати
без попереднього дозволу з боку ОБСЄ
у письмовому вигляді.
Створено: 25/08/2020

У Донецькій області СММ зафіксувала 6 порушень режиму припинення вогню — вибухи невизначеного походження в районі на південний схід від н. п. Ясинувата (непідконтрольний урядові, 16 км на північний схід від Донецька). За [попередню добу](#) порушень режиму припинення вогню зафіксовано не було.

У Луганській області Місія не зафіксувала жодного порушення режиму припинення вогню. За [попередню добу](#) зафіксовано 1 таке порушення.

Після засідання Тристоронньої контактної групи 22 липня, на якому була досягнута домовленість про додаткові заходи з посилення режиму припинення вогню, починаючи з 00:01 27 липня і до кінця звітнього періоду СММ зафіксувала загалом 702 порушення режиму припинення вогню в Донецькій і Луганській областях (зокрема 100 вибухів, 2 невизначені боєприпаси та 9 освітлювальних ракет, а також 591 чергу та постріл).

Ділянки розведення в районах Станиці Луганської, Золотого і Петрівського⁵

24 серпня в межах ділянки розведення в районі н. п. Станиця Луганська (підконтрольний урядові, 16 км на північний схід від Луганська) спостерігачі бачили 2 членів збройних формувань (із нарукавними пов'язками з написом «СЦКК») між новозбудованим прольотом мосту поблизу Станиці Луганської (15 км на північний схід від Луганська) та блокпостом збройних формувань південніше мосту.

Увечері 22 серпня на ділянці розведення в районі н. п. Золоте (підконтрольний урядові, 60 км на захід від Луганська) безпілотний літальний апарат (БПЛА) СММ дальнього радіуса дії виявив 3 осіб на двох колишніх позиціях Збройних сил України: одну на південь від залізничного моста, приблизно за 1,5 км на південний схід від північно-західного кута ділянки розведення, а ще двох на південно-західній околиці н. п. Катеринівка (підконтрольний урядові, 64 км на захід від Луганська), орієнтовно за 1 км на східно-південний схід від північно-західного кута ділянки розведення. Той же БПЛА також зафіксував присутність 3 осіб на колишніх позиціях збройних формувань біля східного кута ділянки розведення, на відстані близько 1,4 км на північ від її південно-східного кута.

24 серпня біля блокпоста збройних формувань південніше ділянки розведення в районі Золотого команда СММ бачила 4 членів збройних формувань (із нарукавними пов'язками з написом «СЦКК»); троє з них зайшли на ділянку розведення та йшли вглиб неї до місця приблизно за 350 м на північ, а потім повернулися назад.

Увечері 23 серпня на ділянці розведення в районі н. п. Петровське (непідконтрольний урядові, 41 км на південь від Донецька) БПЛА СММ дальнього радіуса дії виявив 2 осіб на колишній позиції збройних формувань біля південно-східного кута ділянки розведення і ще 1 особу на колишній позиції Збройних сил України приблизно за 1,5 км на східно-північний схід від південно-західного кута ділянки розведення.

24 серпня спостерігачі помітили 4 невеликі білі цементні блоки, встановлені поперек дороги, що веде з Петрівського до н. п. Богданівка (підконтрольний урядові, 41 км на південний захід від Донецька), орієнтовно за 300 м на північний захід від місця

⁵ Розведення передбачено Рамковим рішенням Тристоронньої контактної групи про розведення сил і засобів від 21 вересня 2016 року.

розташування камери СММ (для ознайомлення з аналогічними спостереженнями в цьому районі див. [Щоденний звіт СММ від 14 серпня 2020 року](#)). Озброєний член збройних формувань відмовився надавати інформацію про загальну ситуацію без дозволу від своїх командирів.

Того ж дня, здійснюючи моніторинг у трьох різних місцях біля ділянки розведення в районі Петрівського, спостерігачі відзначили там спокійну ситуацію.

Наявність протитанкових мін

22 серпня у двох місцях на відстані близько 1,5 км на південний схід від н. п. Золоті Піски (підконтрольний урядові, 12 км на північний захід від Донецька) БПЛА СММ дальнього радіуса дії знову зафіксував 20 протитанкових мін (за оцінкою, належали Збройним силам України), встановлених поперек дороги, яка веде до непідконтрольного урядові Донецька (для ознайомлення з попередніми спостереженнями в цьому районі див. [Щоденний звіт СММ від 17 серпня 2020 року](#)).

Того ж дня на території зруйнованого міжнародного аеропорту «Донецьк» той же БПЛА вкотре виявив 23 протитанкові міни (за оцінкою, належали збройним формуванням), встановлені поперек рульової доріжки (для ознайомлення з попередніми спостереженнями в цьому районі див. [Щоденний звіт СММ від 7 липня 2020 року](#)).

Крім того, 22 серпня приблизно за 3 км на схід від н. п. Опитне (підконтрольний урядові, 12 км на північний захід від Донецька) цей БПЛА вперше зафіксував 22 протитанкові міни (за оцінкою, належали Збройним силам України), встановлені в один ряд поперек дороги, що веде до н. п. Спартак (непідконтрольний урядові, 9 км на північ від Донецька).

Відведення озброєння

СММ продовжувала здійснювати моніторинг відведення озброєння, передбаченого Меморандумом, а також Комплексом заходів і Доповненням до нього.

Ознаки військової присутності та присутності військового типу в зоні безпеки⁶

Місія зафіксувала бойові броньовані машини з обох сторін лінії зіткнення в Донецькій області, зокрема в житлових секторах (детальніше див. таблицю нижче).

20 серпня орієнтовно за 1 км на південь від н. п. Залізне (кол. Артемове; підконтрольний урядові, 42 км на північний схід від Донецька) БПЛА СММ середнього радіуса дії вперше зафіксував вириту в формі кола траншею протяжністю близько 125 м (за оцінкою, належала Збройним силам України; не зафіксована за даними спостереження від 25 жовтня 2019 року). На відстані приблизно 2 км на схід і східно-північний схід від попередньої траншеї БПЛА виявив подовження 2 траншей (із заходу на схід, протяжністю близько 25 м і 45 м; не зафіксовані за даними спостереження від 3 жовтня та 12 грудня 2019 року відповідно) і подовження ще 2 траншей (однієї з заходу на схід, а другої з півночі на південь; обидва протяжністю близько 15 м; не зафіксовані за даними спостереження від 21 грудня 2019 року) — усі, за оцінкою, належали Збройним силам України.

22 серпня орієнтовно за 2 км на східно-північний схід від н. п. Золоте-4 (Родіна; підконтрольний урядові, 59 км на захід від Луганська) БПЛА СММ дальнього радіуса дії вперше зафіксував подовження траншеї (довжиною 35 м) та іншу траншею (протяжністю 100 м) — за оцінкою, належали Збройним силам України (не зафіксовані за даними спостереження від 21 серпня і 16 серпня 2020 року відповідно).

Того ж дня приблизно за 2 км на південний схід від н. п. Новотошківське (підконтрольний урядові, 53 км на захід від Луганська) той же БПЛА вперше зафіксував подовження траншеї (близько 30 м завдовжки). За оцінкою, це подовження траншеї належало Збройним силам України (не зафіксоване за даними спостереження від 26 липня 2020 року).

Крім того, 22 серпня на відстані близько 1 км на схід від н. п. Пищевик (підконтрольний урядові, 84 км на південь від Донецька) той же БПЛА вперше зафіксував систему траншей (не зафіксована за даними спостереження від 26 березня 2020 року), що складалася з 3 траншей (дві по 50 м і 100 м у довжину відповідно, не зафіксовані за даними спостереження від 26 березня 2020 року; третя протяжністю 720 м, не зафіксована за даними спостереження від 7 червня 2020 року) — усі, за оцінкою, належали Збройним силам України.

Також 22 серпня біля північно-західної околиці н. п. Голубівське (непідконтрольний урядові, близько 51 км на захід від Луганська) той же БПЛА вперше зафіксував траншею (приблизно 15 м завдовжки, не зафіксована за даними спостереження від 7 червня 2020 року) та подовження іншої траншеї (приблизно 160 м завдовжки; не зафіксоване за даними спостереження від 26 липня 2020 року) — усі, за оцінкою, належали збройним формуванням.

Того ж дня поблизу південної околиці н. п. Олександрівка (непідконтрольний урядові, 20 км на південний захід від Донецька) той же БПЛА вперше зафіксував траншею завдовжки близько 25 м (не зафіксована за даними спостереження від 17 березня 2020 року; за оцінкою, належала збройним формуванням).

23 серпня орієнтовно за 2,5 км на північний захід і 3 км на північно-північний захід від н. п. Нижнє Лозове (непідконтрольний урядові, 59 км на північний схід від Донецька) БПЛА СММ дальнього радіуса дії вперше виявив траншею завдовжки приблизно 40 м і ще одну траншею довжиною близько 130 м (не зафіксовані за даними спостереження від 1 квітня 2020 року; за оцінкою, належали збройним формуванням), а також будівельні матеріали біля іншої траншеї неподалік.

Зусилля СММ зі сприяння уможливлення технічного обслуговування та функціонування життєво важливих об'єктів цивільної інфраструктури

Місія сприяла встановленню локального режиму припинення вогню та здійснювала моніторинг його дотримання для уможливлення проведення підготовки до будівельних робіт південніше південного краю ділянки розведення в районі Золотого (див. вище), а також біля н. п. Весела Гора (непідконтрольний урядові, 16 км на північ від Луганська) та південніше мосту в н. п. Щастя (підконтрольний урядові, 20 км на північ від Луганська).

24 серпня СММ сприяла встановленню локального режиму припинення вогню та здійснювала моніторинг його дотримання для уможливлення проведення ремонтних

робіт на газопроводі поблизу н. п. Жовте (непідконтрольний урядові, 17 км на північний захід від Луганська) та н. п. Довге (непідконтрольний урядові, 22 км на північний захід від Луганська), а також технічного обслуговування залізничних колій і видалення рослинності в н. п. Вільхове (підконтрольний урядові, 22 км на північний схід від Луганська).

Місія сприяла встановленню локального режиму припинення вогню та здійснювала моніторинг його дотримання для уможливлення технічного обслуговування та функціонування Донецької фільтрувальної станції (15 км на північ від Донецька).

Прикордонні райони, які не контролюються урядом

Перебуваючи в пункті пропуску на кордоні поблизу н. п. Изварине (52 км на південний схід від Луганська), спостерігачі бачили, що в Україну вїхали 1 автомобіль та 1 вантажівка (обидва з табличками «ЛНР»), а також увійшли 7 осіб (троє чоловіків і чотири жінки різного віку). Водночас з України виїхали 3 автомобілі (зокрема два з табличками «ЛНР»). Приблизно через 1 годину 2 члени збройних формувань сказали патрулю Місії залишити цей район*.

Здійснюючи моніторинг у пішохідному пункті пропуску на кордоні біля н. п. Северний (50 км на південний схід від Луганська), команда СММ не зафіксувала пішохідного потоку через кордон. Приблизно через 1 хвилину два члени збройних формувань сказали патрулю СММ залишити цей район*.

Заходи з протидії поширенню COVID-19 на КПВВ і відповідних блокпостах

Спостерігачі зауважили, що контрольний пункт в'їзду-виїзду (КПВВ) неподалік н. п. Новотроїцьке (підконтрольний урядові, 36 км на південний захід від Донецька) та відповідний блокпост збройних формувань біля н. п. Оленівка (непідконтрольний урядові, 23 км на південний захід від Донецька) працювали.

Перебуваючи на КПВВ між 09:00 і 15:00 члени патруля Місії бачили 4 автомобілі, 1 порожній автобус і 12 осіб (десять жінок і двох чоловіків різного віку), які стояли в черзі в напрямку непідконтрольних урядові районів.

Здійснюючи моніторинг на блокпості біля Оленівки в період приблизно з 09:00 до 15:00, спостерігачі бачили 8 автомобілів, 1 порожній автобус і 122 особи (чоловіки та жінки різного віку), які прямували до підконтрольних урядові районів, тимчасом у черзі в цьому ж напрямку стояли 1 автомобіль, 5 жінок (різного віку) та 1 дитина. Команда СММ також бачила, що в непідконтрольні урядові райони проїхали 3 автомобілі та зайшли 6 осіб (чоловіки та жінки, зокрема троє дітей), тимчасом у напрямку непідконтрольних урядові районів у супроводі членів збройних формувань (в одному транспортному засобі) проїхали 2 автобуси (з 50 пасажирами на борту відповідно) і 1 мікроавтобус (із 15 пасажирами).

За спостереженнями Місії, люди очікували в черзі по кілька годин на спеці, без можливості сховатися в затінку або отримати воду, при неналежних санітарно-гігієнічних умовах.

У Луганській області спостерігачі відзначили, що КПВВ у Станиці Луганській і відповідний блокпост збройних формувань південніше мосту біля Станиці Луганської працювали.

Перебуваючи на КПВВ приблизно о 10:30 та 11:30, команда Місії бачила близько 600 осіб (чоловіки та жінки різного віку), які стояли в черзі в напрямку підконтрольних урядові районів, а також орієнтовно 40 осіб (чоловіки та жінки різного віку) у черзі в протилежному напрямку. Протягом усього дня, за спостереженнями СММ, між КПВВ і новим прольотом мосту у Станиці Луганській курсували гольф-кари, які перевозили людей.

Святкування Дня Незалежності в Києві, Дніпрі й Івано-Франківську

24 серпня команди СММ спостерігали за мирними масовими зібраннями на честь святкування Дня Незалежності України у Дніпрі, Івано-Франківську та Києві.

У Дніпрі й Івано-Франківську спостерігачі бачили приблизно по 300 осіб (переважно чоловіки різного віку), деякі з яких були в камуфляжному одязі. У Києві команда Місії бачила щонайменше 30 000 людей (чоловіки та жінки різного віку), які зібралися біля парку ім. Тараса Шевченка та на прилеглих вулицях; деякі з присутніх були в камуфляжному одязі та несли фотографії загиблих солдатів.

СММ продовжувала стежити за ситуацією в Херсоні, Одесі, Львові, Харкові та Чернівцях.

***Обмеження свободи пересування та інші перешкоди у виконанні мандата СММ**

Робота з моніторингу та свобода пересування СММ обмежені загрозами у сфері безпеки, включаючи ризики, пов'язані з наявністю мін і невибухлих боєприпасів, а також іншими перешкодами, які щодня змінюються. Мандат СММ передбачає вільний і безпечний доступ по всій Україні. Усі підписанти Комплексу заходів погодилися з необхідністю вільного та безпечного доступу, а також із тим, що обмеження свободи пересування СММ є порушенням і що на такі порушення необхідно швидко реагувати. Вони також дійшли згоди, що Спільний центр з контролю та координації (СЦКК) повинен сприяти такому реагуванню та здійснювати загальну координацію робіт з розмінування. Однак збройні формування в окремих районах Донецької та Луганської областей часто відмовляють СММ у доступі до районів, прилеглих до непідконтрольних урядові ділянок кордону України (наприклад, див. нижче). Діяльність СММ у Донецькій та Луганській областях залишалася обмеженою після того, як [23 квітня 2017 року поблизу Пришиба стався інцидент, який призвів до загибелі людини](#). Унаслідок цього спроможність Місії вести спостереження залишалася обмеженою.

Заборона доступу:

- На блокпості збройних формувань біля н. п. Оленівка (непідконтрольний урядові, 23 км на південний захід від Донецька) озброєний член збройних формувань заборонив патрулю Місії проїзд до підконтрольних урядові районів, мотивувавши це необхідністю отримання дозволу від тих, кому належить фактичний контроль.

- У пункті пропуску на кордоні поблизу н. п. Ізварине (непідконтрольний урядові, 52 км на південний схід від Луганська) 2 члени збройних формувань сказали патрулю Місії залишити цей район.
- У пункті пропуску на кордоні неподалік н. п. Сєверний (непідконтрольний урядові, 50 км на південний схід від Луганська) 2 члени збройних формувань сказали патрулю Місії залишити цей район.

Регулярні обмеження на ділянках розведення сил і засобів і через міні/невибухлі боєприпаси:

- Не здійснивши суцільного розмінування, вилучення невибухлих боєприпасів та усунення інших перешкод, сторони і далі відмовляли СММ у необмеженому доступі, а також у можливості пересуватися окремими дорогами, які раніше були визначені як важливі для здійснення Місією ефективного моніторингу та для пересування цивільних осіб.

Таблиця ознак військової присутності та присутності військового типу в зоні безпеки

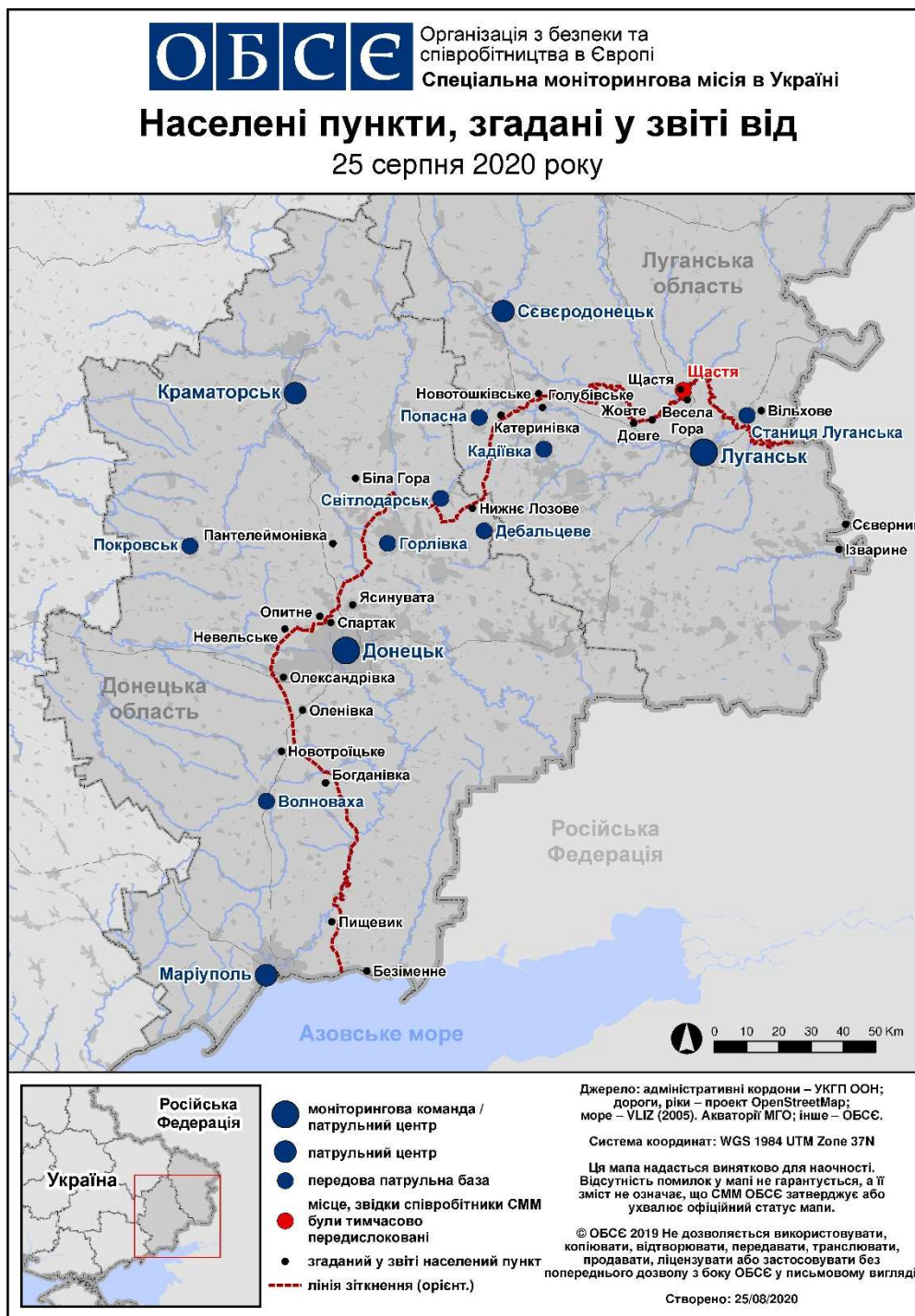
Дата	К-ть	Вид	Місце	Джерело спостереження
підконтрольні урядові райони				
20.08.2020	-	траншея протяжністю приблизно 125 м (не зафіксована за даними спостереження від 25 жовтня 2019 року) та подовження чотирьох траншей від 15 до 45 м у довжину (не видно на знімках від 3 жовтня та 12 грудня 2019 року)	приблизно за 1 км на південь та 3 км на південний схід від н. п. Залізне (кол. Артемове; 42 км на північний схід від Донецька)	БПЛА середнього радіуса дії
22.08.2020	3	бойова броньована машина (типу БТР — 1 од., невстановленого типу — 2 од.)	біля житлового сектору н. п. Біла Гора (54 км на північ від Донецька)	БПЛА дальнього радіуса дії
	1	броньована розвідувально-дозорна машина (ймовірно БРДМ-2)	неподалік н. п. Невельське (18 км на північний захід від Донецька)	
	1	бойова броньована машина (невстановленого типу)	біля житлового сектору н. п. Пантелеймонівка (34 км на північ від Донецька)	
	-	траншея та подовження траншеї загалом 135 м у довжину (не зафіксовані за даними спостереження від 21 серпня та 16 серпня 2020 року відповідно)	близько 2 км на східно-північний від н. п. Золоте-4 (Родіна; 59 км на захід від Луганська)	
	-	подовження траншеї приблизно на 30 м (не видно на знімках від 26 липня 2020 року)	приблизно за 2 км на південний схід від н. п. Новотошківське (53 км на захід від Луганська)	
-	система траншей протяжністю приблизно 900 м (не зафіксована за даними спостереження від 26 березня та 7 червня 2020 року)	приблизно за 1 км на схід від н. п. Пищевик (84 км на південь від Донецька)		
непідконтрольні урядові райони				
22.08.2020	1	бойова броньована машина (невстановленого типу)	біля житлового сектору н. п. Безіменне (100 км на південь від Донецька)	БПЛА дальнього радіуса дії
	-	траншея та подовження траншеї приблизно 175 м у довжину (не зафіксовані за даними спостереження від 7 червня та 26 липня 2020 року)	біля північно-західної околиці н. п. Голубівське (51 км на захід від Луганська)	
	-	траншея протяжністю приблизно 25 м (не зафіксована за даними спостереження від 17 березня 2020 року)	біля південної околиці н. п. Олександрівка (20 км на південний захід від Донецька)	
23.08.2020	-	дві траншеї загальною протяжністю 170 м (не зафіксовані за даними спостереження від 1 квітня 2020 року)	приблизно за 2,5 км на північний захід та 3 км на північно-північний захід від н. п. Нижнє Лозове (59 км на північний схід від Донецька)	

Таблиця порушень режиму припинення вогню станом на 24 серпня 2020 року⁶

Місце розміщення СММ	Місце події	Спосіб	К-ть	Спостереження	Опис	Озброєння	Дата, час
приблизно 700 м на ЗхПдЗх від залізничного вокзалу в н. п. Ясинувата (непідконтрольний уряду, 16 км на ПнСх від Донецька)	3–5 км на СхПдСх	чули	6	вибух	невизначеного походження	Н/Д	24.08, 11:20–11:23

⁶ У таблиці вказані лише ті порушення режиму припинення вогню, які були зафіксовані безпосередньо спостерігачами чи камерами СММ, а також ті випадки, які Місія оцінює як навчання з бойовою стрільбою, контрольовані підриви і т. д. Зазначені деталі, а саме: відстань, напрямок, тип зброї тощо, базуються на оцінках, зроблених спостерігачами на місцях та спеціалістами з технічного моніторингу, і необов'язково завжди є точними. Напис «невідомо» (Н/Д) означає, що СММ не змогла підтвердити таку інформацію у зв'язку з відстанню, погодними умовами, технічними обмеженнями та/або з інших причин. Одні і ті ж самі, за оцінкою СММ, порушення режиму припинення вогню, зафіксовані паралельно декількома патрулями/камерами, відображаються в таблиці лише один раз. Термін «снаряд» передбачає усі види боєприпасів.

Мапа Донецької та Луганської областей⁷



⁷ За рішенням Постійної ради №1117 від 21 березня 2014 року, СММ базується у десяти містах на всій території України (Херсон, Одеса, Львів, Івано-Франківськ, Харків, Донецьк, Дніпро, Чернівці, Луганськ і Київ). Ця мапа східної України призначена для ілюстративних цілей. На ній вказані населені пункти, згадані у звіті, а також ті, де є офіси СММ (команди спостерігачів, представництва і передові патрульні бази) в Донецькій і Луганській областях. (Червоним кольором виділено передову патрульну базу, з якої співробітники СММ були тимчасово передислоковані починаючи з 27 вересня 2016 року згідно з рекомендаціями експертів з безпеки з деяких держав-учасниць ОБСЄ та з урахуванням вимог СММ щодо безпеки. СММ використовує ці приміщення у світлу пору доби, а також патрулює в цьому населеному пункті вдень).