

Ежедневный отчет № 200/2020

от 22 августа 2020 года¹

Краткое изложение

- СММ не зафиксировала нарушений режима прекращения огня в Донецкой и Луганской областях (за предыдущий период зафиксировано 153 таких нарушения в Донецкой области и ни одного в Луганской).
- Миссия продолжала осуществлять мониторинг на участках разведения сил и средств в районах Станицы Луганской, Золотого и Петровского. Беспилотный летательный аппарат СММ дальнего радиуса действия зафиксировал присутствие людей на участке разведения в районе Золотого в вечернее время.
- СММ способствовала установлению локального режима прекращения огня и осуществляла мониторинг его соблюдения для обеспечения возможности выполнения ремонта и обеспечения функционирования жизненно важных объектов гражданской инфраструктуры по обе стороны от линии соприкосновения.
- Наблюдатели посетили два пункта пропуска и район около границы с Российской Федерацией — все в неподконтрольных правительству районах Донецкой области.
- Миссия продолжала наблюдать за ситуацией, в которой на фоне вспышки COVID-19 находится гражданское население, в том числе на контрольных пунктах въезда-выезда и соответствующих блокпостах в Донецкой и Луганской областях.
- Свобода передвижения СММ по-прежнему оставалась ограниченной*.

¹ На основании информации, поступившей от мониторинговых команд по состоянию на 19:30 21 августа 2020 года (по восточноевропейскому летнему времени).

Нарушения режима прекращения огня²³

В Донецкой области Миссия не зафиксировала ни одного нарушения режима прекращения огня по сравнению со 153 такими нарушениями за [предыдущий отчетный период](#).

В Луганской области СММ также не зафиксировала нарушений режима прекращения огня (точно так же как и за [предыдущий отчетный период](#)). В последний раз Миссия зафиксировала нарушения режима прекращения огня в Луганской области в период с вечера 18 по вечер 19 августа 2020 года (см. [Ежедневный отчет СММ от 20 августа 2020 года](#)).

После того, как на заседании Трехсторонней контактной группы 22 июля была достигнута договоренность о дополнительных мерах по усилению режима прекращения огня, в период с 00:01 27 июля до конца отчетного периода Миссия зафиксировала в общей сложности 634 нарушения режима прекращения огня в Донецкой и Луганской областях (в том числе 92 взрыва, 2 пролетевших неопределенных боеприпаса, 6 осветительных ракет, 534 очереди и выстрела).

Участки разведения в районах Станицы Луганской, Золотого и Петровского⁴

На **участке разведения в районе н. п. Станица Луганская** (подконтрольный правительству, 16 км к северо-востоку от Луганска) наблюдатели видели 2 членов вооруженных формирований (с нарукавными повязками с надписью «СЦКК») на южном крае нового пролета моста у Станицы Луганской (15 км к северо-востоку от Луганска).

Вечером 20 августа на **участке разведения в районе н. п. Золотое** (подконтрольный правительству, 60 км к западу от Луганска) беспилотный летательный аппарат (БПЛА) СММ дальнего радиуса действия зафиксировал 3 человек на бывшей позиции вооруженных формирований около восточного края участка, примерно в 1,4 км к северу от его юго-восточного угла. Кроме того, на участке разведения этот БПЛА зафиксировал человека на бывшей позиции Вооруженных сил Украины возле северо-восточного угла участка.

Днем 21 августа возле блокпоста вооруженных формирований к югу от участка разведения наблюдатели видели 4 членов вооруженных формирований (с нарукавными повязками с надписью «СЦКК»); трое из них зашли на участок разведения, прошли вглубь участка приблизительно на 350 м к северу, а затем вернулись обратно.

В тот же день за пределами участка разведения, примерно в 350 м к югу от южного края участка разведения, на автодороге Т1316 наблюдатели видели 20 рабочих, выполнявших земляные работы при помощи тяжелой строительной техники, а также

² За отчетный период СММ не зафиксировала нарушений режима прекращения огня, поэтому в отчете нет диаграммы с динамикой нарушений режима прекращения огня и соответствующей карты.

³ В течение отчетного периода камеры СММ в Петровском, Золотом и возле Широкино не функционировали.

⁴ Разведение предусмотрено Рамочным решением Трехсторонней контактной группы о разведении сил и средств от 21 сентября 2016 года.

6 рабочих с лопатами, которые, по сообщениям, занимались подготовкой парковочной площадки.

Кроме того, в тот же день, осуществляя мониторинг в двух местах около участка разведения в районе н. п. Петровское (неподконтрольный правительству, 41 км к югу от Донецка), команда Миссии отметила там спокойную обстановку.

Отвод вооружения

СММ продолжала осуществлять мониторинг отвода вооружения, предусмотренного Меморандумом, а также Комплексом мер и Дополнением к нему.

Признаки военного присутствия и присутствия военного типа в зоне безопасности⁵

21 августа СММ зафиксировала боевые бронированные машины в неподконтрольных правительству районах Донецкой и Луганской областей, а также укрепление существующих позиций по обе стороны от линии соприкосновения в районах около Петровского (для получения более подробной информации см. таблицу ниже).

Усилия Миссии по содействию ремонту и обеспечению функционирования жизненно важных объектов гражданской инфраструктуры

20 августа примерно в 200 м к северу от блокпоста Вооруженных сил Украины в н. п. Счастье (неподконтрольный правительству, 20 км к северу от Луганска) команда СММ видела 4 работников, выполнявших геодезические измерения на бывшей парковке, по сообщениям, в рамках строительных работ (см. ниже).

21 августа СММ способствовала установлению локального режима прекращения огня и осуществляла мониторинг его соблюдения для обеспечения возможности подготовки к строительным работам к югу от южного края участка разведения в районе Золотого (см. выше), а также возле н. п. Веселая Гора (неподконтрольный правительству, 16 км к северу от Луганска), к югу от моста в Счастье.

В тот же день Миссия продолжала способствовать установлению локального режима прекращения огня и осуществляла мониторинг его соблюдения для обеспечения возможности уборки растительности, выполнения осмотра и технического обслуживания железнодорожного полотна рядом с н. п. Ольховое (неподконтрольный правительству, 22 км к северо-востоку от Луганска); технического обслуживания, осмотра и ремонта линий электропередачи возле Веселой Горы и н. п. Золотое-5 (Михайловка; неподконтрольный правительству, 61 км к северо-западу от Луганска); ремонта объектов системы водоснабжения недалеко от н. п. Пивденное (бывш. Ленинское; неподконтрольный правительству, 40 км к северо-востоку от Донецка) и н. п. Паньковка (неподконтрольный правительству, 16 км к северу от Луганска); техобслуживания на шламонакопителе фенольного завода вблизи Пивденного, а также работ по разминированию на северной стороне моста в Счастье.

СММ продолжала содействовать обеспечению функционирования и выполнению ремонта на Донецкой фильтровальной станции, а также осуществлять мониторинг

⁵ Упомянутая в этом разделе техника не подпадает под действие Минских соглашений об отводе вооружений.

ситуации с безопасностью возле насосной станции вблизи н. п. Василевка (неподконтрольный правительству, 20 км к северу от Донецка).

Меры по предотвращению вспышки COVID-19 на контрольных пунктах въезда-выезда и соответствующих блокпостах

В Донецкой области наблюдатели отметили, что контрольный пункт въезда-выезда (КПВВ) вблизи н. п. Новотроицкое (подконтрольный правительству, 36 км к юго-западу от Донецка) и соответствующий блокпост вооруженных формирований около н. п. Оленовка (неподконтрольный правительству, 23 км к юго-западу от Донецка) функционировали.

Находясь на КПВВ возле Новотроицкого в период между 08:50 и 15:10, команда видела, что в неподконтрольные правительству районы заехали 9 автомобилей и 1 автобус, а также вошли 40 человек (мужчин и женщин разного возраста, в том числе один ребенок). По их наблюдениям, в противоположном направлении следовали 8 автомобилей и примерно 57 человек (мужчин и женщин разного возраста, в том числе один ребенок).

Перед КПВВ около Новотроицкого 10 человек (мужчины и женщины разного возраста) рассказали наблюдателям, что в течение нескольких недель они находились возле КПВВ, ожидая перехода в неподконтрольные правительству районы, а также им неизвестно, когда поступят необходимые документы.

На автобусной остановке возле передовой позиции Вооруженных сил Украины рядом с н. п. Березовое (подконтрольный правительству, 31 км к юго-западу от Донецка), в рамках того же дорожного коридора, наблюдатели видели скорую помощь, которая подъехала для оказания медицинской помощи 60-летнему мужчине и 50-летней женщине, которые следовали из неподконтрольных правительству районов.

На блокпосте вооруженных формирований рядом с Оленовкой с 09:10 по 15:15 наблюдатели видели примерно 10 автомобилей, 2 автобуса и 45 человек (мужчин и женщин разного возраста, в том числе 5 детей), направлявшихся в неподконтрольные правительству районы. Команда СММ также видела, что в сторону неподконтрольного правительству Донецка в сопровождении членов вооруженных формирований (в одном автомобиле) следовали автобус и мини-фургон (с 50 и 20 людьми на борту, мужчинами и женщинами разного возраста), а также 4 пешехода (две женщины с двумя маленькими детьми). Кроме того, на блокпосте 60-летняя женщина рассказала, что она уже месяц приходит к блокпосту, чтобы получить документы, по которым она сможет пройти в неподконтрольные правительству районы.

В Луганской области патруль Миссии отметил, что КПВВ в Станице Луганской и соответствующий блокпост к югу от моста у Станицы Луганской функционировали.

Находясь на КПВВ приблизительно в 10:15 и 11:15, наблюдатели отметили отсутствие очереди в направлении неподконтрольных правительству районов, при этом видели в общей сложности 550 человек (мужчин и женщин разного возраста) в очереди в противоположном направлении. Команда СММ отметила, что гольф-кар перевозил людей между КПВВ и новым пролетом моста у Станицы Луганской.

Приграничные районы, которые не контролируются правительством

Находясь в пункте пропуска на границе недалеко от н. Успенка (73 км к юго-востоку от Донецка) в течение приблизительно одного часа, наблюдатели видели, что в Украину въехали 15 автомобилей (в том числе 8 с табличками «ДНР»), грузовик с крытым грузовым отсеком, автобус (с табличками «ДНР»), а также вошли 30 человек (мужчины и женщины разного возраста). В то же время из Украины выехали 17 автомобилей (в том числе 7 с табличками «ДНР»), грузовик с крытым грузовым отсеком, а также 2 автобуса (с табличками «ДНР») с примерно 35 и 45 пассажирами на борту соответственно (мужчинами и женщинами разного возраста). Находясь в пункте пропуска на границе, наблюдатели также видели, что из Украины вышла группа из 10 мужчин в одежде военного типа (в том числе 1 мужчина на костылях и 1 мужчина в инвалидной коляске), показав членам вооруженных формирований удостоверение личности (без предъявления паспортов).

В пешеходном пункте пропуска возле н. п. Ульяновское (61 км к юго-востоку от Донецка) команда Миссии отметила, что там никого не было, а сам пункт пропуска на границе, по-видимому, был закрыт.

Наблюдатели также осуществляли мониторинг приграничных районов около н. п. Маныч (76 км к востоку от Донецка) и отметили там спокойную обстановку.

СММ продолжала следить за ситуацией в Херсоне, Львове, Одессе, Ивано-Франковске, Харькове, Днепре, Черновцах и Киеве.

***Ограничение свободы передвижения и другие препятствия в выполнении мандата СММ**

Деятельность по мониторингу и свобода передвижения СММ ограничены из-за угроз в области безопасности, включая риски, связанные с наличием мин и неразорвавшихся боеприпасов, а также другими препятствиями, которые ежедневно меняются. Мандат СММ предусматривает свободный и безопасный доступ по всей Украине. Все подписанты Комплекса мер согласились с необходимостью свободного и безопасного доступа, а также с тем, что ограничение свободы передвижения СММ является нарушением и что на подобные нарушения необходимо оперативно реагировать. Они также согласились с тем, что Совместный центр контроля и координации (СЦКК) должен содействовать такому реагированию и осуществлять общую координацию работ по разминированию. Однако вооруженные формирования в отдельных районах Донецкой и Луганской областей часто отказывают СММ в доступе к районам, прилегающим к неподконтрольным правительству участкам границы Украины (например, см. [Ежедневный отчет СММ от 18 августа 2020 года](#)). Деятельность СММ в Донецкой и Луганской областях, по-прежнему оставалась ограниченной после того, как [23 апреля 2017 вблизи Пришиба произошел инцидент, который привел к гибели человека](#).

Регулярные ограничения на участках разведения сил и средств и из-за мин/неразорвавшихся боеприпасов:

- Не осуществив сплошное разминирование, извлечение неразорвавшихся боеприпасов и устранение прочих препятствий, стороны по-прежнему отказывали СММ в неограниченном доступе, а также в возможности передвигаться по отдельным дорогам, которые ранее были определены как важные для осуществления Миссией эффективного мониторинга и для передвижения гражданских лиц.

Другие препятствия:

- 20 августа БПЛА СММ дальнего радиуса действия подвергся воздействию помех сигнала GPS (по оценке, вероятно вследствие глушения) при выполнении полета над районами между н. п. Брянка (неподконтрольный правительству, 46 км к юго-западу от Луганска) и н. п. Николаевка Вторая (подконтрольный правительству, 55 км к северу от Донецка).

Таблица признаков военного присутствия и присутствия военного типа в зоне безопасности⁶

Дата	К-во	Вид	Место	Источник наблюдения
подконтрольные правительству районы				
20.08.2020	-	укрепление военной позиции (замечена куча строительных материалов)	вблизи н. п. Богдановка (41 км к юго-западу от Донецка), примерно в 250 м к югу от южного края участка разведения в районе Петровского (для ознакомления с предыдущими наблюдениями см. Ежедневный отчет СММ от 20 августа 2020 года)	мини-БПЛА
21.08.2020	2	бронетранспортер (БТР-70)	в н. п. Счастье (20 км к северу от Луганска)	патруль
	1	бронетранспортер (БТР-60)	в жилом районе коттеджного городка Чистый Ключ (26 км к северо-западу от Донецка)	
неподконтрольные правительству районы				
19.08.2020	-	предположительно, недавнее укрепление двух существующих блиндажей (не видно на изображениях от 2 марта 2020 года)	возле н. п. Стыла (34 км к югу от Донецка)	мини-БПЛА

⁶ Упомянутая в этом разделе техника не подпадает под действие Минских соглашений об отводе вооружений.

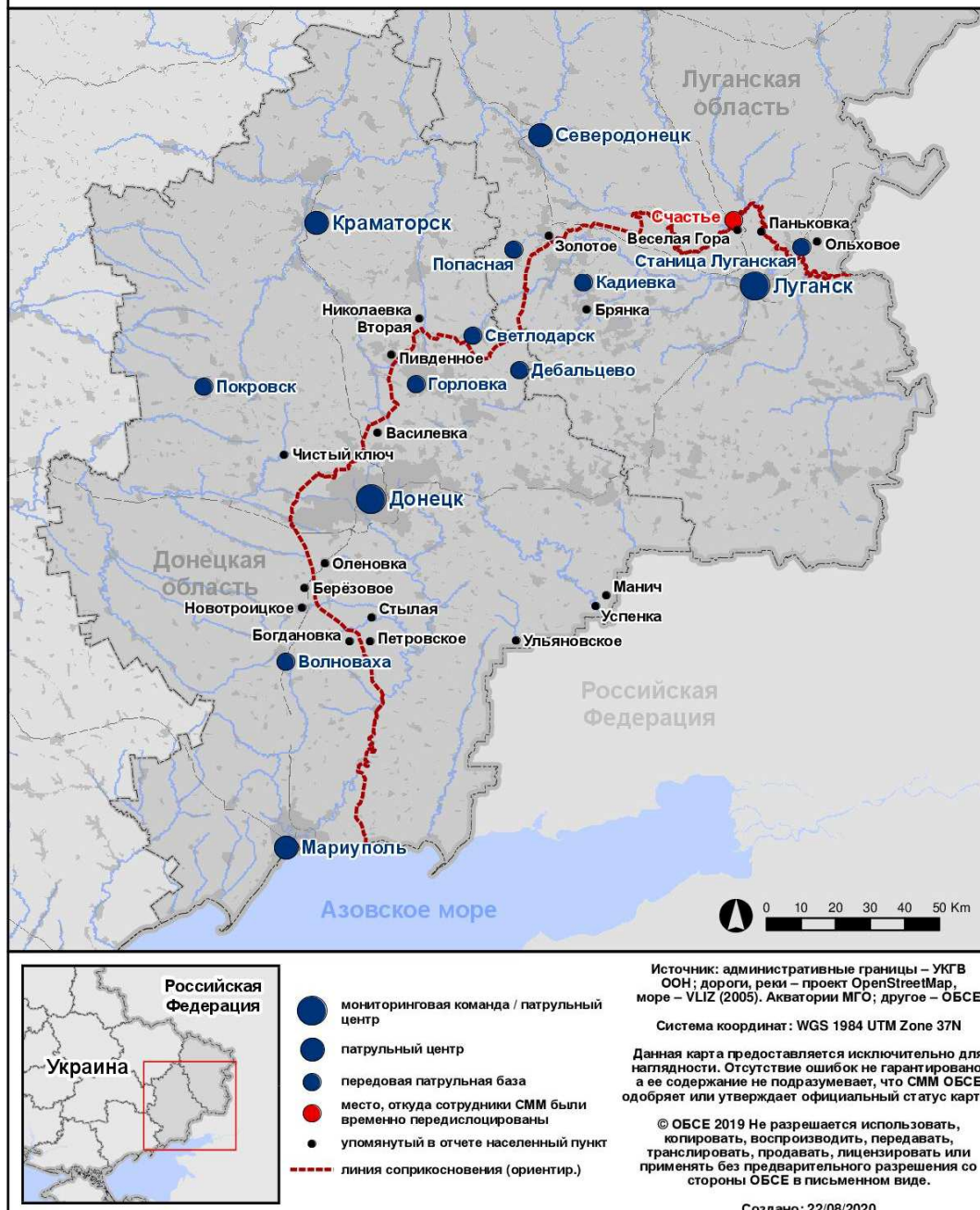
Карта Донецкой и Луганской областей⁷



Организация по безопасности и сотрудничеству в Европе

Специальная мониторинговая миссия в Украине

Населенные пункты, упомянутые в отчете от 22 августа 2020 года



⁷ По решению Постоянного совета №1117 от 21 марта 2014 года, СММ базируется в десяти городах на всей территории Украины (Херсон, Одесса, Львов, Ивано-Франковск, Харьков, Донецк, Днепр, Черновцы, Луганск и Киев). Эта карта восточной Украины предназначена для иллюстративных целей. На ней указаны населенные пункты, упомянутые в отчете, а также те, где находятся офисы СММ (мониторинговые команды, патрульные центры и передовые патрульные базы) в Донецкой и Луганской областях. (Красным цветом выделена передовая патрульная база, с которой сотрудники СММ были временно передислоцированы на основании рекомендаций экспертов по безопасности из некоторых государств-участников ОБСЕ и с учетом требований СММ по безопасности. Миссия использует эти помещения в светлое время суток, а также патрулирует в этом населенном пункте днем).