

Щоденний звіт № 197/2020

від 19 серпня 2020 року¹

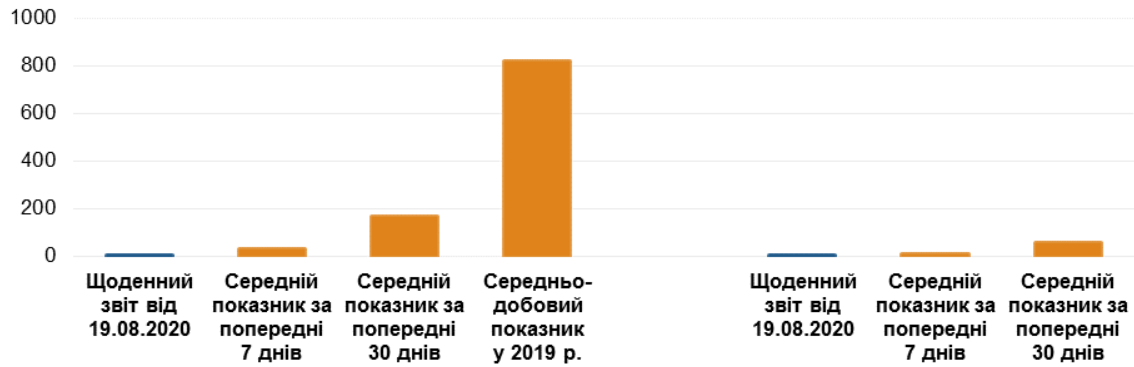
Короткий виклад

- СММ зафіксувала 2 порушення режиму припинення вогню в Донецькій області (супроти жодного такого порушення за попередній звітний період) та констатувала відсутність таких порушень у Луганській області (супроти 3 порушень за попередній звітний період).
- Місія продовжила здійснювати моніторинг ситуації на ділянках розведення сил і засобів у районах Станиці Луганської, Золотого й Петрівського. СММ зафіксувала вибух у межах ділянки розведення в районі Петрівського, а безпілотний літальний апарат СММ дальнього радіуса дії у вечірній та нічний час зафіксував людей на ділянках розведення в районах Золотого та Петрівського.
- Місії сприяла встановленню локального режиму припинення вогню та здійснювала моніторинг його дотримання для уможливлення проведення технічного обслуговування життєво важливих об'єктів цивільної інфраструктури та забезпечення їхнього функціонування.
- Місія і далі спостерігала за ситуацією, у якій на тлі спалаху COVID-19 перебуває цивільне населення, зокрема на контрольних пунктах в'їзду-виїзду та відповідних блокпостах у Донецькій та Луганській областях.
- Свободу пересування патрулів СММ і далі обмежували*.

¹ На основі інформації, що надійшла від моніторингових команд станом на 19:30 18 серпня 2020 року (за східноєвропейським літнім часом).

Порушення режиму припинення вогню²

Кількість зафіксованих порушень режиму припинення вогню³ Кількість зафіксованих вибухів⁴



² Більш детальну інформацію про всі випадки порушення режиму припинення вогню, а також мапи Донецької та Луганської областей, де відмічені всі місця, згадані у звіті, представлено в додатку. Упродовж звітного періоду камери СММ у Петрівському та поблизу Широкиного не функціонували.

³ Зокрема вибухи.

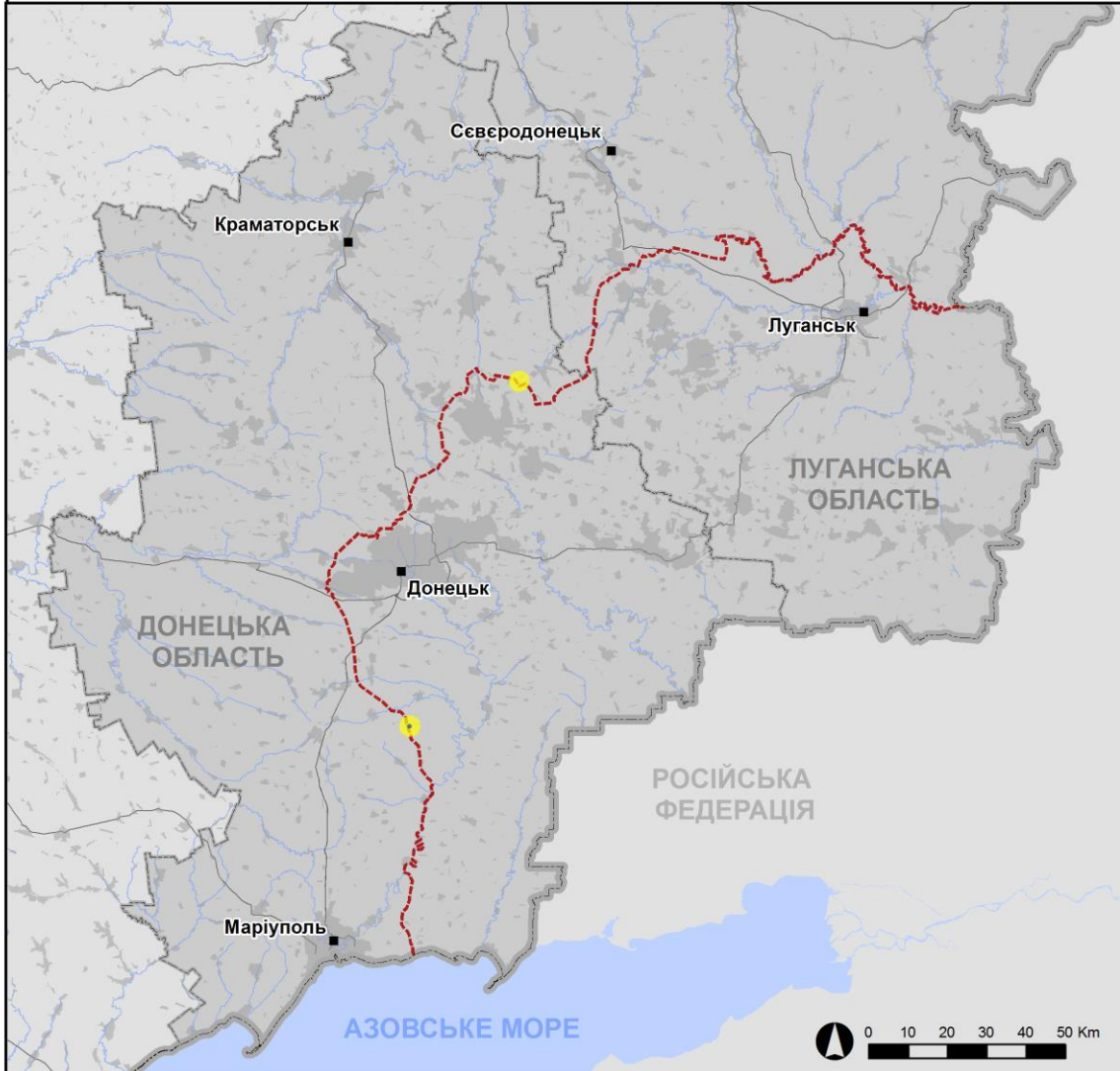
⁴ Зокрема внаслідок вогню з озброєння невстановленого типу.

Мапа із зафіксованими порушеннями режиму припинення вогню



Організація з безпеки та співробітництва в Європі
Спеціальна моніторингова місія в Україні

Зафіксовані СММ порушення режиму припинення вогню 18 серпня 2020 р.



Концентрація порушень режиму припинення вогню

-  Висока
-  Середня
-  Низька
-  Вибух
-  Населений пункт
-  Лінія зіткнення (орієнт.)

Джерела: адміністративні кордони — УКГП ООН; дороги, річки — проект OpenStreetMap; море — VLIZ (2005).
Акваторії МГО, інше — ОБСЄ.

Система координат: WGS 1984 UTM Zone 37N

Ця мапа надається винятково для наочності.
Відсутність помилок у мапі не гарантується,
а її зміст не означає, що СММ ОБСЄ
затверджує або ухвалює офіційний статус мапи.

© СММ ОБСЄ 2019 Не дозволяється використовувати,
копіювати, відтворювати, передавати, транслювати,
продавати, ліцензувати або застосовувати
без попереднього дозволу з боку ОБСЄ
у письмовому вигляді.
Створено: 19/08/2020

У Донецькій області СММ зафіксувала 2 порушення режиму припинення вогню, включаючи 1 вибух, який, за оцінкою, стався в межах ділянки розведення в районі н. п. Петрівське (непідконтрольний урядові, 41 км на південь від Донецька) (див. нижче). За [попередній звітний період](#) Місія не зафіксовано порушень режиму припинення вогню.

У Луганській області Місія не зафіксувала жодного порушення режиму припинення вогню. За [попередній звітний період](#) СММ зафіксувала 3 порушення режиму припинення вогню.

Після засідання Тристоронньої контактної групи 22 липня, на якому досягнуто домовленості про додаткові заходи з посилення режиму припинення вогню починаючи з 00:01 27 липня до кінця звітної періоду, СММ зафіксувала загалом 479 порушень режиму припинення вогню в Донецькій та Луганській областях (зокрема 88 вибухів, 2 невизначені боєприпаси, що пролетіли, 6 освітлювальних ракет та 383 черги й постріли).

Ділянки розведення в районах Станиці Луганської, Золотого й Петрівського⁵

В межах ділянки розведення в районі н. п. Станиця Луганська (підконтрольний урядові, 16 км на північний схід від Луганська) спостерігачі бачили 2 членів збройних формувань (з нарукавними пов'язками з написом «СЦКК») з південного краю нового прольоту моста біля Станиці Луганської (15 км на північний схід від Луганська).

Увечері 17 серпня в межах ділянки розведення в районі н. п. Золоте (підконтрольний урядові, 60 км на захід від Луганська) безпілотний літальний апарат (БПЛА) СММ дальнього радіуса дії зафіксував 3 осіб поблизу колишніх позицій Збройних сил України приблизно за 1,4 км на південний схід від північно-західного кута ділянки та неподалік її північно-східного кута.

Вдень 18 серпня неподалік блокпоста збройних формувань на південь від ділянки розведення спостерігачі бачили 6 членів збройних формувань (з нарукавними пов'язками з написом «СЦКК»), троє з яких у супроводі особи в захисному костюмі зайшли на ділянку розведення, пройшли приблизно 350 м на північ углиб ділянки, а згодом повернулися назад.

Того ж дня за межами ділянки розведення, приблизно за 250 м на південь від її південного краю, команда СММ бачила 2 вантажівки, 2 бульдозери, міні-фургон, вантажний екскаватор, грейдер, дорожній каток, екскаватор, трактор і причеп-платформу, а також 9 робітників, які здійснювали земляні роботи.

Увечері 16 серпня в межах ділянки розведення в районі Петрівського БПЛА СММ дальнього радіуса дії зафіксував людину біля колишньої позиції Збройних сил України, приблизно за 1,5 км на східно-північний схід від південно-західного кута ділянки. Ввечері 17 та вночі 18 серпня в межах ділянки розведення БПЛА СММ дальнього радіуса дії зафіксував 5 осіб біля колишніх позицій збройних формувань поблизу південно-східного кута ділянки.

⁵ Розведення передбачено Рамковим рішенням Тристоронньої контактної групи про розведення сил і засобів від 21 вересня 2016 року.

18 серпня, патрулюючи на західній околиці Петрівського поблизу ділянки розведення, команда СММ чула 1 вибух невизначеного походження в межах 1–2 км на південний захід (за оцінкою, у межах ділянки розведення).

Того ж дня два БПЛА СММ малого радіуса дії зазнали дії перешкод сигналу (за оцінкою, внаслідок ймовірного глушіння), коли пролітали над ділянкою розведення (див. також нижче).

Відведення озброєння

СММ продовжувала здійснювати моніторинг відведення озброєння, передбаченого Меморандумом, а також Комплексом заходів і Доповненням до нього. Місія зафіксувала 20 реактивних систем залпового вогню та 5 буксируваних гаубиць, розміщених з порушенням ліній відведення в непідконтрольних урядові районах Луганської та Донецької областей відповідно, а також 57 одиниць озброєння, розташованих за лініями відведення, але за межами виділених місць зберігання озброєння в непідконтрольних урядові районах Донецької (зокрема на двох полігонах) та Луганської областей (детальніше див. таблицю нижче).

Ознаки військової присутності та присутності військового типу в зоні безпеки⁶

Місія зафіксувала бойові броньовані машини з обох боків лінії зіткнення в Донецькій області, зокрема в житлових районах (для отримання детальнішої інформації див. таблицю нижче).

16 серпня БПЛА СММ дальнього радіуса дії уперше зафіксував подовження (приблизно 90 м завдовжки) траншеї (за оцінкою, належала Збройним силам України) приблизно за 1,3 км на південний схід від н. п. Красногорівка (підконтрольний урядові, 21 км на захід від Донецька) (не видно на зображеннях від 12 липня 2020 року).

Наявність мін поблизу Пищевика та вибухонебезпечного залишку боєприпаса неподалік Веселої Гори

16 серпня в полі приблизно за 300 м на південно-південний схід від н. п. Пищевик (підконтрольний урядові, 84 км на південь від Донецька) БПЛА СММ малого радіуса дії **знову** зафіксував щонайменше 50 протитанкових мін (ТМ-62), які є частиною більшого мінного поля. За оцінкою, вони належали Збройним силам України. Міни були встановлені в чотири ряди завдовжки приблизно 3,5 км, що проходили з півночі на південь.

18 серпня на узбіччі автошляху Н21 приблизно за 2,5 км на схід від н. п. Весела Гора (непідконтрольний урядові, 16 км на північ від Луганська), СММ вперше зафіксувала корпус мінометної міни (120 мм). За оцінкою, це був вибухонебезпечний залишок боєприпаса (не видно на зображеннях від 16 серпня 2020 року).

⁶ Згадана у цьому розділі техніка не підпадає під дію Мінських угод щодо відведення озброєння.

Зусилля СММ зі сприяння проведенню техобслуговування та забезпечення функціонування цивільних об'єктів життєзабезпечення

СММ здійснювала моніторинг та сприяла дотриманню локального режиму припинення вогню для уможливлення проведення підготовки до будівельних робіт на південь від південного краю ділянки розведення в районі Золотого (див вище), а також на південь від мосту в н. п. Щастя (підконтрольний урядові, 20 км на північ від Луганська). Вдень 18 серпня, патрулюючи в н. п. Обозне (непідконтрольний урядові, 18 км на північ від Луганська), команда СММ чула 1 вибух (за оцінкою, контрольований підрив) у межах 2,5–3 км.

Місія також продовжувала сприяти встановленню локального режиму припинення вогню та здійснювати моніторинг його дотримання для уможливлення видалення рослинності, здійснення огляду та технічного обслуговування на залізничних коліях біля н. п. Вільхове (підконтрольний урядові, 22 км на північний схід від Луганська); проведення ремонту, технічного обслуговування, огляду та ремонтних робіт на лініях електропередачі біля непідконтрольних уряду Веселої Гори, н. п. Новокиївка (25 км на схід від Луганська), н. п. Піонерське (19 км на схід від Луганська) та н. п. Огульчанськ (25 км на схід від Луганська); для проведення ремонтних робіт на об'єктах водопостачання поблизу непідконтрольних уряду н. п. Ящикове (46 км на захід від Луганська) і н. п. Паньківка (16 км на північ від Луганська); а також для проведення робіт із розмінування на північному боці мосту в Щасті, поблизу н. п. Оріхове (підконтрольний урядові, 57 км на північний захід від Луганська) і неподалік н. п. Гірське (підконтрольний урядові, 63 км на захід від Луганська).

СММ також і далі сприяла забезпеченню функціонування Донецької фільтрувальної станції (15 км на північ від Донецька) і здійснювала моніторинг безпекової ситуації в районі насосної станції біля н. п. Василівка (непідконтрольний урядові, 20 км на північ від Донецька).

Заходи з протидії спалаху COVID-19, що їх вживають на КПВВ та відповідних блокпостах

У Луганській області члени патруля Місії зауважили, що контрольний пункт в'їзду-виїзду (КПВВ) у Станиці Луганській та відповідний блокпост збройних формувань на південь від мосту біля Станиці Луганської були відкриті.

Здійснюючи моніторинг на КПВВ приблизно о 10:10 та 11:30, члени патруля Місії бачили близько 800 осіб (чоловіків та жінок різного віку), які очікували в черзі на прохід до підконтрольних урядові районів, та приблизно 180 осіб (чоловіків та жінок різного віку), які очікували на прохід у протилежному напрямку. Співробітники Місії також бачили 2 гольф-кари, які перевозили людей між КПВВ та новим прольотом мосту біля Станиці Луганської.

На південь від КПВВ неподалік нового прольоту мосту біля Станиці Луганської, 5 осіб (3 жінки віком 60–69 та 70–79 років і двоє чоловіків, один з яких віком 30–39, а інший 60–69 або 70–79 років) розповіли спостерігачам, що їх не пропустили до непідконтрольних урядові районів на блокпості збройних формувань, внаслідок чого троє з них провели ніч на ділянці розведення.

Безпекова ситуація в південно-східній частині Херсонської області

16 та 17 серпня Місія констатувала спокійну ситуацію в південно-східній частині Херсонської області, на позиції Державної прикордонної служби України у «Валку» (205 км на південний схід від Херсона) та на блокпості поблизу н. п. Чонгар (163 км на південний схід від Херсона) між Херсонською областю та Кримом.

Місія продовжувала стежити за ситуацією в Одесі, Львові, Івано-Франківську, Харкові, Дніпрі, Чернівцях і Києві.

*Обмеження свободи пересування та інші перешкоди у виконанні мандата СММ

Робота з моніторингу та свобода пересування СММ обмежені загрозами у сфері безпеки, включаючи ризики, пов'язані з наявністю мін і невибухлих боєприпасів, а також іншими перешкодами, які щодня змінюються. Мандат СММ передбачає вільний і безпечний доступ по всій Україні. Усі підписанти Комплексу заходів погодилися з необхідністю вільного та безпечного доступу, а також із тим, що обмеження свободи пересування СММ є порушенням і що на такі порушення необхідно швидко реагувати. Вони також дійшли згоди, що Спільний центр з контролю та координації (СЦКК) повинен сприяти такому реагуванню та здійснювати загальну координацію робіт з розмінування. Однак збройні формування в окремих районах Донецької та Луганської областей часто відмовляють СММ у доступі до районів, прилеглих до непідконтрольних урядові ділянок кордону України (наприклад, див. [Щоденний звіт СММ від 18 серпня 2020 року](#)). Діяльність СММ у Донецькій та Луганській областях, як і раніше, залишалася обмеженою після того, як [23 квітня 2017 року поблизу Пришиба стався інцидент, який призвів до загибелі людини](#). Унаслідок цього спроможність Місії вести спостереження залишалася обмеженою.

Регулярні обмеження на ділянках розведення сил і засобів і через міні/невибухлі боєприпаси:

- Не здійснивши суцільного розмінування і вилучення невибухлих боєприпасів та інших перешкод, сторони і далі відмовляли членам патруля Місії у необмеженому доступі, а також у можливості пересуватися окремими дорогами, які раніше були визначені як важливі для здійснення Місією ефективного моніторингу та для пересування цивільних осіб.

Інші перешкоди:

- 18 серпня, пролітаючи над районами поблизу н. п. Богданівка (підконтрольний уряду, 41 км на південний захід від Донецька) та у двох випадках пролітаючи над ділянкою розведення в районі н. п. Петрівське (непідконтрольний урядові, 41 км на південь від Донецька) (див. вище), 3 БПЛА СММ малого радіуса дії зазнали дії перешкод сигналу (за оцінкою, внаслідок імовірного глушіння)⁷.
- Того ж дня БПЛА СММ малого радіуса дії двічі зазнавав дії перешкод сигналу (за оцінкою, внаслідок імовірного глушіння), коли пролітав над районами поблизу н. п. Чермалик (підконтрольний урядові, 77 км на південь від Донецька).
- Того ж дня БПЛА СММ малого радіуса дії двічі зазнавав дії перешкод сигналу (за оцінкою, внаслідок імовірного глушіння), коли пролітав над районами

⁷ Перешкоди сигналу могли створювати з будь-якого місця в радіусі кількох кілометрів від місцеположення БПЛА.

поблизу н. п. Павлопіль (підконтрольний урядові, 84 км на південь від Донецька).

- Того ж дня, пролітаючи над районами поблизу н. п. Веселе (непідконтрольний урядові, 9 км на північний захід від Донецька), БПЛА СММ малого радіуса дії зазнав дії перешкод сигналу (за оцінкою, внаслідок імовірного глушіння).

Таблиця озброєння

Озброєння, розміщене з порушенням ліній відведення

Дата	К-ть одиниць озброєння	Вид озброєння	Місце	Джерело спостереження
непідконтрольні урядові райони				
16.08.2020	20	реактивна система залпового вогню (БМ-21 «Град», 122 мм)	неподалік н. п. Краснолуцький (52 км на південний захід від Луганська)	БПЛА дальнього радіуса дії
	3	буксирувана гаубиця (Д-30, «Жаба», 122 мм)	неподалік н. п. Молодий Шахтар (35 км на схід від Донецька)	
	2	буксирувана гаубиця (2А36 «Гіацинт-Б», 152 мм)	неподалік н. п. Вільхівка (40 км на схід від Донецька)	

Озброєння, розміщене за лініями відведення, але за межами виділених місць зберігання озброєння

Дата	К-ть одиниць озброєння	Вид озброєння	Місце	Джерело спостереження
непідконтрольні урядові райони				
13.08.2020	21	зенітний ракетний комплекс (9К35 «Стріла-10»)	на полігоні поблизу н. п. Тернове (57 км на схід від Донецька)	БПЛА малого радіуса дії
16.08.2020	9	танк (невстановленого типу)	на полігоні неподалік н. п. Покровка (36 км на схід від Донецька)	БПЛА дальнього радіуса дії
17.08.2020	9	танк (невстановленого типу)	на території об'єкта неподалік н. п. Хрустальний (кол. Красний Луч; 56 км на південний захід від Луганська)	
	8	буксирувана гаубиця (2А36 «Гіацинт-Б», 152 мм)		
	10	буксирувана гаубиця (2А65 «Мста-Б», 152 мм)		

Таблиця ознак військової присутності та присутності військового типу в зоні безпеки⁸

Дата	К-ть	Тип	Місце	Джерело спостереження
підконтрольні урядові райони				
16.08.2020	-	подовження траншеї (завдовжки приблизно 90 м) (не зафіксовано на зображеннях від 12 липня)	неподалік н. п. Красногорівка (21 км на захід від Донецька)	БПЛА дальнього радіуса дії
	2	бойова броньована машина (невстановленого типу)	неподалік н. п. Невельське (18 км на північний захід від Донецька)	
	1	бойова броньована машина (невстановленого типу)	у житловому районі неподалік н. п. Славне (26 км на південний захід від Донецька)	
	2	бронетранспортер (БТР-80)	неподалік н. п. Пищевик (84 км на південь від Донецька)	БПЛА малого радіуса дії
17.08.2020	6	бойові машини піхоти (БМП-1 — 1 од., та ймовірно типу БМП — 5 од.)	неподалік н. п. Богданівка (41 км на південний захід від Донецька)	
	2	бойова броньована машина (ймовірно, типу БМП)		
18.08.2020	1	бронетранспортер (БТР-60)	неподалік н. п. Пищевик (84 км на південь від Донецька)	БПЛА дальнього радіуса дії
	1	бойова машина піхоти (БМП-2)	неподалік н. п. Троїцьке (30 км на північ від Донецька)	
	1	бронетранспортер (БТР-70)	у житловому районі м. н. п. Торецьк	патруль

⁸ Згадана у цьому розділі техніка не підпадає під дію Мінських угод щодо відведення озброєння.

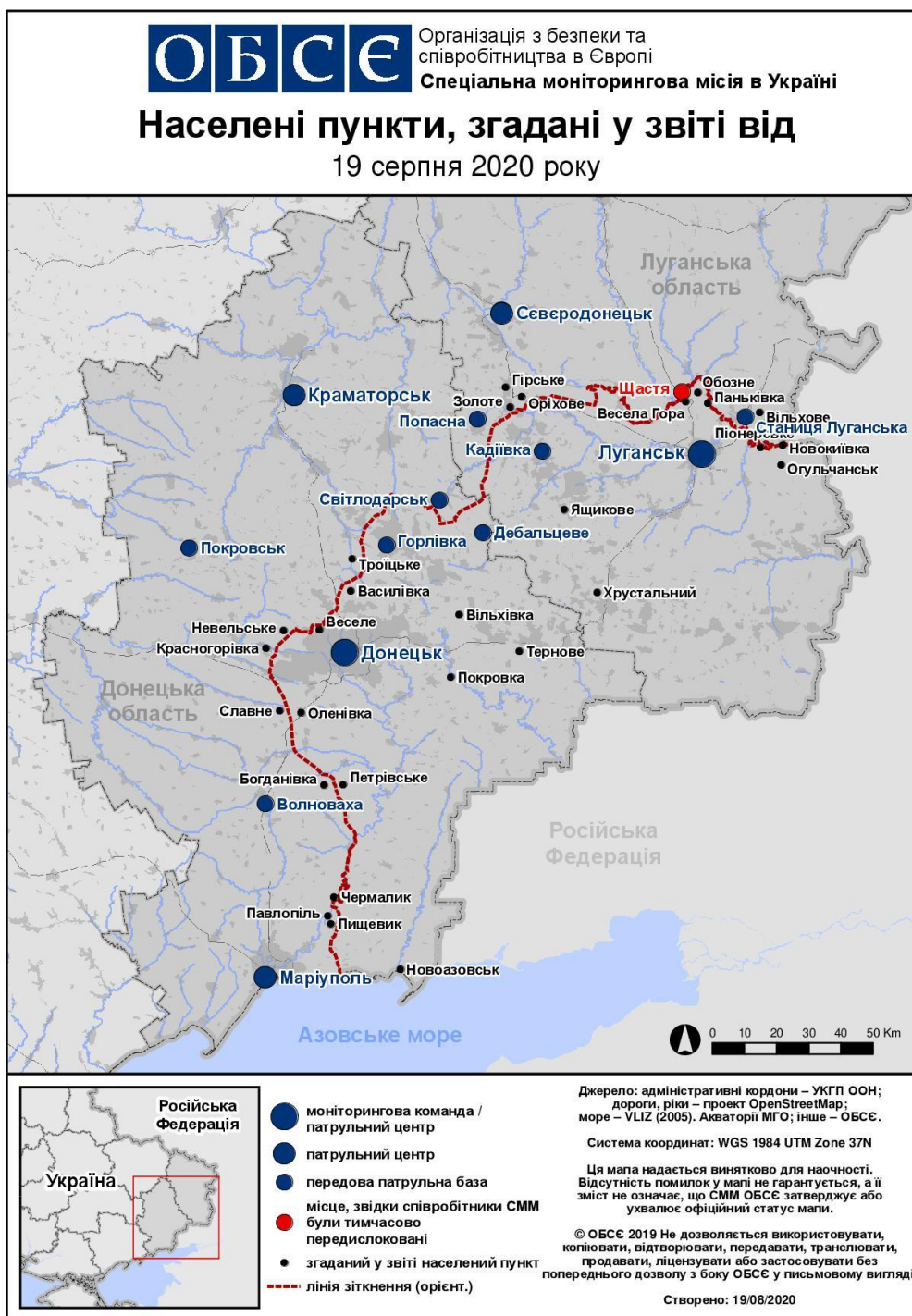
			(кол. Дзержинськ; 43 км на північ від Донецька)	
непідконтрольні урядові райони				
17.08.2020	2	бронетранспортер (МТ-ЛБ)	на об'єкті неподалік н. п. Новоазовськ (102 км на південний схід від Донецька)	БПЛА дальнього радіуса дії

Таблиця порушень режиму припинення вогню станом на 18 серпня 2020 року⁹

Місце розміщення СММ	Місце події	Спосіб	К-ть	Спостереження	Опис	Озброєння	Дата, час
камера СММ у н. п. Світлодарськ (підконтрольний уряду, 57 км на ПнСх від Донецька)	3–5 км на ЗхПдЗх	зафіксувала	1	освітлювальна ракета	випущена вгору	Н/Д	17.08, 23:00
приблизно за 700 м на ПнЗх від н. п. Петрівське (непідконтрольний урядові, 41 км на Пд від Донецька)	1–2 км на ПдЗх	чули	1	вибух	невизначеного походження (за оцінкою, у межах ділянки розведення)	Н/Д	18.08, 14:08

⁹ У таблиці вказані лише ті інциденти, які спостерігачі СММ бачили особисто чи які були зафіксовані камерами СММ, а також ті випадки, які СММ оцінює як навчання з бойовою стрільбою, контрольовані вибухи і т.д. Зазначені деталі, а саме: відстань, напрямок, тип зброї і т. д., базуються на оцінках, зроблених спостерігачами на місцях та спеціалістами з технічного моніторингу і необов'язково завжди є точними. Напис «невідомо» (Н/Д) означає, що СММ не змогла підтвердити таку інформацію у зв'язку з відстанню, погодними умовами, технічними обмеженнями та/або з інших причин. Одні і ті ж самі, за оцінкою СММ, порушення режиму припинення вогню, зафіксовані паралельно декількома патрулями/камерами, відображаються у таблиці лише один раз.

Мапа Донецької та Луганської областей¹⁰



¹⁰ За рішенням Постійної ради №1117 від 21 березня 2014 року, СММ базується в десяти містах на всій території України (Херсон, Одеса, Львів, Івано–Франківськ, Харків, Донецьк, Дніпро, Чернівці, Луганськ і Київ). Ця мапа східної України призначена для ілюстративних цілей. На ній вказані населені пункти, згадані у звіті, а також ті, де є офіси СММ (моніторингові команди, патрульні центри і передові патрульні бази) у Донецькій і Луганській областях. (Червоним кольором виділена передова патрульна база, з якої співробітники СММ були тимчасово передислоковані згідно з рекомендаціями експертів із безпеки з деяких держав–учасниць ОБСЄ та з урахуванням вимог СММ щодо безпеки. СММ користується цими приміщеннями та здійснює патрулювання в цьому населеному пункті в денний час).