

Ежедневный отчет № 176/2020

от 25 июля 2020 года¹

Краткое изложение

- В Донецкой и Луганской областях СММ констатировала уменьшение количества нарушений режима прекращения огня по сравнению с предыдущим отчетным периодом.
- Недалеко от Орехово Луганской области, по оценке, в направлении беспилотного летательного мини-аппарата СММ стреляли из стрелкового оружия.
- Миссия продолжала осуществлять мониторинг на участках разведения сил и средств в районах Станицы Луганской, Золотого и Петровского. СММ зафиксировала присутствие людей в ночное время на бывших позициях в пределах участков разведения в районах Золотого и Петровского.
- Миссия выявила вооружение, размещенное в нарушение линий отвода по обе стороны от линии соприкосновения.
- Около подконтрольного правительству Орехово и неподконтрольного правительству Голубовского в Луганской области СММ зафиксировала недавно вырытые траншеи.
- Миссия способствовала установлению локального режима прекращения огня и осуществляла мониторинг его соблюдения для обеспечения возможности проведения ремонта и технического обслуживания на жизненно важных объектах гражданской инфраструктуры.
- СММ продолжала наблюдать за ситуацией, в которой на фоне вспышки COVID-19 оказалось гражданское население, в том числе на контрольных пунктах въезда-выезда и соответствующих блокпостах в Донецкой и Луганской областях.
- Свобода передвижения СММ оставалась ограниченной*.

Нарушения режима прекращения огня²

К-во зафиксированных нарушений режима прекращения огня³

К-во зафиксированных взрывов⁴



¹ На основании информации, поступившей от мониторинговых команд по состоянию на 19:30 24 июля 2020 года (по восточноевропейскому летнему времени).

² Более подробная информация обо всех случаях нарушения режима прекращения огня, а также карты Донецкой и Луганской областей, где отмечены все места, упомянутые в отчете, представлены в приложении. В течение отчетного периода камеры СММ в Петровском, вблизи Широкино и на шахте «Октябрьской» не функционировали.

³ Включая взрывы.

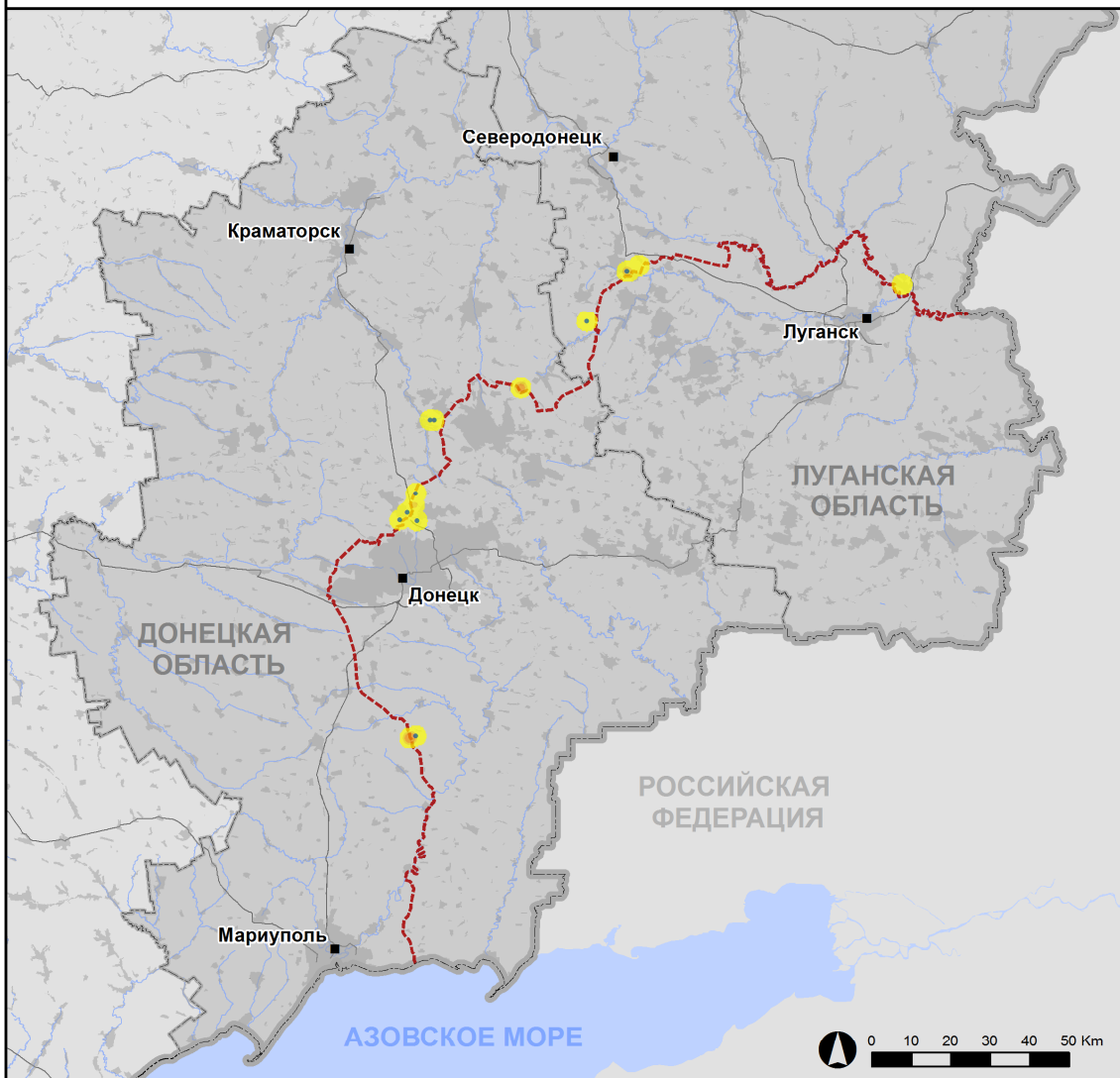
⁴ Включая вследствие огня из вооружения неустановленного типа.

Карта зафиксированных нарушений режима прекращения огня



Организация по безопасности и сотрудничеству в Европе
Специальная мониторинговая миссия в Украине

Зафиксированные СММ нарушения режима прекращения огня 24 июля 2020 г.



Концентрация нарушений режима прекращения огня

- Высокая
-
- Низкая
- Взрыв
- Населенный пункт
- Линия соприкосновения (ориентир.)

Источники: административные границы — УКГВ ООН; дороги, реки — проект OpenStreetMap; море — VLIZ (2005), Акватории МГО; другое — ОБСЕ.

Система координат: WGS 1984 UTM Zone 37N

Данная карта предоставляется исключительно для наглядности. Отсутствие ошибок не гарантировано, а ее содержание не подразумевает, что СММ ОБСЕ утверждает или одобряет официальный статус карты.

© СММ ОБСЕ 2019 Не разрешается использовать, копировать, воспроизводить, передавать, транслировать, продавать, лицензировать или применять без предварительного разрешения со стороны ОБСЕ в письменном виде.
Создано: 25/07/2020

В Донецкой области СММ констатировала уменьшение количества нарушений режима прекращения огня, при этом зафиксировав аналогичный уровень взрывов (15) по сравнению с [предыдущим отчетным периодом](#) (11 взрывов). Большинство нарушений режима прекращения огня зафиксировано на участке разведения в районе н. п. Петровское (неподконтрольный правительству, 41 км к югу от Донецка) и в его окрестностях (см. ниже), а также в районах к западо-юго-западу от н. п. Светлодарск (подконтрольный правительству, 57 км к северо-востоку от Донецка).

В Луганской области Миссия констатировала уменьшение количества нарушений режима прекращения огня, зафиксировав при этом аналогичный уровень взрывов (12), по сравнению с [предыдущим отчетным периодом](#) (10 взрывов). Большинство нарушений режима прекращения огня, включая практически все взрывы, зафиксировано в северном направлении от участка разведения в районе н. п. Золотое (подконтрольный правительству, 60 км к западу от Луганска) (см. ниже).

Около Орехово Луганской области, по оценке, в направлении беспилотного летательного мини-аппарата СММ стреляли из стрелкового оружия

Находясь на северо-восточной окраине н. п. Орехово (подконтрольный правительству, 57 км к северо-западу от Луганска) и управляя полетом беспилотного летательного аппарата (БПЛА) малого радиуса действия, команда СММ слышала 5 выстрелов из стрелкового оружия ориентировочно в 2–3 км к югу. По оценке, огонь был направлен на БПЛА, который на тот момент пролетал на расстоянии около 3 км к юго-юго-западу от местонахождения патруля. Наблюдатели благополучно приземлили БПЛА и покинули этот район*.

Участки разведения в районах Станицы Луганской, Золотого и Петровского⁵

В ночь с 23 на 24 июля камера СММ у памятника князю Игорю к юго-востоку от моста возле Станицы Луганской (15 км к северо-востоку от Луганска) зафиксировала 3 пролетевших неопределенных боеприпаса на расстоянии 3–5 км к северо-северо-западу (по оценке, вне участка разведения в районе н. п. Станица Луганская (подконтрольный правительству, 16 км к северо-востоку от Луганска), но в пределах 5 км от его края).

24 июля, по наблюдениям СММ, между новым пролетом моста и блокпостом вооруженных формирований южнее моста находились 2 члена вооруженных формирований (с нарукавными повязками с надписью «СЦКК»).

В ночь с 23 на 24 июля на участке разведения в районе Золотого БПЛА СММ дальнего радиуса действия зафиксировал 2 человек приблизительно в 200 м к западо-юго-западу от северо-восточного угла участка, а также 3 человек южнее железнодорожных путей и ориентировочно в 900 м к западу от автодороги Т1316 — все на бывших позициях Вооруженных сил Украины.

В ту же ночь камера СММ в Золотом зафиксировала 10 взрывов неопределенного происхождения и 1 пролетевший неопределенный боеприпас — все примерно в 2–4 км к востоку (по оценке, вне участка разведения, но в пределах 5 км от его края).

⁵ Разведение предусмотрено Рамочным решением Трехсторонней контактной группы о разведении сил и средств от 21 сентября 2016 года.

Утром 24 июля за пределами данного участка разведения члены патруля Миссии видели, как к месту, расположенному на расстоянии около 500 м к югу от южного края участка, подъехали работники на микроавтобусе. Во второй половине дня на этом же участке наблюдатели видели, как 11 работников из неподконтрольных правительству районов с помощью бензопил удаляли растительность по обе стороны дороги Т1316.

В течение дня, по наблюдениям Миссии, возле блокпоста вооруженных формирований южнее участка разведения находились 6 членов вооруженных формирований (с нарукавными повязками с надписью «СЦКК»), при этом двое из них заходили вглубь участка разведения по дороге Т1316 примерно на 350 м севернее его южного края и возвращались назад.

В ночь с 23 на 24 июля на **участке разведения в районе Петровского БПЛА СММ** дальнего радиуса действия зафиксировал 1 человека на бывшей позиции Вооруженных сил Украины ориентировочно в 550 м к востоко-северо-востоку от юго-западного угла участка.

В ту же ночь камера СММ, установленная в 2 км к востоку от н. п. Богдановка (подконтрольный правительству, 41 км к юго-западу от Донецка), зафиксировала 24 неопределенных боеприпаса, пролетевших на расстоянии около 2–4 км к юго-востоку (по оценке, в пределах участка разведения). Камера также зафиксировала 3 взрыва (из которых один оценен как разрыв, а два — неопределенного происхождения) примерно в 3–5 км к востоко-юго-востоку (определить, произошло ли это на участке разведения или за его пределами, не представлялось возможным).

24 июля, ведя наблюдение в двух разных местах возле данного участка разведения, команды СММ констатировали там спокойную обстановку.

Отвод вооружения

СММ продолжала осуществлять мониторинг отвода вооружения, предусмотренного Меморандумом, а также Комплексом мер и Дополнением к нему. Миссия зафиксировала 11 единиц вооружения, размещенных в нарушение линий отвода в неподконтрольном правительству районе Донецкой области и неподконтрольных правительству районах Луганской области, в том числе на территории аэродрома в н. п. Переможное (19 км к югу от Луганска)⁶.

Помимо этого, СММ также зафиксировала 37 единиц вооружения, размещенных за линиями отвода, но вне выделенных мест хранения вооружения в неподконтрольных правительству районах Луганской области, в том числе на территории вышеупомянутого аэродрома (детальнее см. таблицы ниже).

Признаки военного присутствия и присутствия военного типа в зоне безопасности⁷

⁶ Бывший международный аэропорт «Луганск».

⁷ Упомянутая в этом разделе техника не подпадает под действие Минских соглашений об отводе вооружений.

Миссия зафиксировала бронетранспортеры, боевые машины пехоты и зенитную установку в зоне безопасности в подконтрольных правительству районах Донецкой области (детальнее см. таблицы ниже).

23 июля в полях на расстоянии около 3 км к юго-юго-востоку от н. п. Орехово (подконтрольный правительству, 57 км к северо-западу от Луганска) БПЛА СММ малого радиуса действия впервые зафиксировал позиции: траншею и тропу (протяженностью примерно 440 м), пролегающие с севера на юг в лесопосадке, траншею (протяженностью около 30 м) с запада на восток в той же лесопосадке и еще одну траншею (приблизительно 130 м в длину), пролегающую на юго-восток от вышеупомянутой траншеи (первые две траншеи не видны на изображениях от 11 апреля 2020 года, а третья — на изображениях от 6 июня 2020 года). На расстоянии около 400 м к востоку от вышеупомянутых позиций тот же БПЛА также впервые обнаружил недавно вырытую 50-метровую траншею, пролегающую с севера на юг на 30 м и затем с востока на запад (не видно на изображениях от 6 июня). По оценке, все эти траншеи принадлежат Вооруженным силам Украины.

В полях примерно в 750 м далее на восток от вышеупомянутой траншеи и приблизительно в 2,8 км к западу от н. п. Голубовское (неподконтрольный правительству, 51 км к западу от Луганска) тот же БПЛА впервые выявил позиции: недавно вырытую траншею (ориентировочно 50 м в длину), пролегающую с юго-востока на северо-запад (не видно на изображениях от 6 июня 2020 года), две недавно вырытые траншеи (не видно на изображениях от 24 февраля 2020 года) поперек дороги на расстоянии около 380 м и 460 м соответственно далее на восток от вышеупомянутой траншеи. Наблюдатели определили, что все эти траншеи принадлежат вооруженным формированиям.

Из-за вышеупомянутых недавно вырытых траншей межпозиционное расстояние на данном участке между Вооруженными силами Украины и вооруженными формированиями сократилось (с 1 км) до примерно 350 м.

Также 23 июля в поле ориентировочно в 2 км к северо-востоку от н. п. Золотое-5 (Михайловка; неподконтрольный правительству, 61 км к северо-западу от Луганска) БПЛА среднего радиуса действия зафиксировал недавнее продление траншеи (40 м в длину), которая, по оценке, принадлежит вооруженным формированиям (не видно на изображениях от 24 февраля 2020 года). На расстоянии около 500 м к юго-востоку от этой продленной траншеи, примерно в 100 м к юго-востоку от старой траншеи, принадлежащей Вооруженным силам Украины, тот же БПЛА обнаружил деревянные колоды и другие материалы.

Помимо этого, 23 июля вне зоны безопасности БПЛА СММ дальнего радиуса действия впервые обнаружил грузовой самолет военного типа (АН-24Т) в рукаве упомянутого аэродрома в Переможном (не видно на изображениях от 22 июня 2020 года).

Противотанковые мины в Золотом-4 (Родине)

23 июля БПЛА СММ среднего радиуса действия [в очередной раз](#) зафиксировал 7 противотанковых мин поперек дороги местного значения примерно в 1,7 км к востоку-северо-востоку от н. п. Золотое-4 (Родина; подконтрольный правительству,

59 км к западу от Луганска). По оценке Миссии, они принадлежат Вооруженным силам Украины.

Усилия Миссии по содействию обеспечению функционирования жизненно важных объектов гражданской инфраструктуры

СММ содействовала установлению локального режима прекращения огня и осуществляла мониторинг его соблюдения для обеспечения возможности проведения ремонтных работ на объектах водной инфраструктуры около н. п. Паньковка (неподконтрольный правительству, 16 км к северу от Луганска) и н. п. Шумы (подконтрольный правительству, 41 км к северу от Донецка); ремонта на линиях электропередачи и газопроводах в подконтрольных правительству н. п. Новозвановка (70 км к западу от Луганска) и н. п. Троицкое (69 км к западу от Луганска); оценки состояния и техобслуживания газопроводов в районах подконтрольных правительству н. п. Зализне (бывш. Артемово; 42 км к северо-востоку от Донецка) и н. п. Нелеповка (40 км к северо-востоку от Донецка), а также на линии электропередачи вблизи н. п. Донецкий (неподконтрольный правительству, 49 км к западу от Луганска) и н. п. Луганское (подконтрольный правительству, 59 км к северо-востоку от Донецка).

Миссия также содействовала установлению локального режима прекращения огня и осуществляла мониторинг его соблюдения для обеспечения возможности проведения работ по удалению растительности, осмотра и техобслуживания железнодорожных путей около н. п. Ольховое (подконтрольный правительству, 22 км к северо-востоку от Луганска), ремонтных работ на шламонакопителе фенольного завода рядом с Зализным и работ по разминированию в районах подконтрольных правительству н. п. Геёвка (27 км к северо-западу от Луганска), н. п. Орехово (57 км к северо-западу от Луганска) и н. п. Горское (63 км к западу от Луганска).

СММ продолжала содействовать обеспечению функционирования Донецкой фильтровальной станции (ДФС; 15 км к северу от Донецка). Находясь в трех разных местах в районе ДФС, команды СММ слышали 3 взрыва неопределенного происхождения, а также очереди из стрелкового оружия, по оценке, в радиусе 5 км от станции (см. таблицу ниже).

Меры по предотвращению распространения COVID-19 на КПВВ и соответствующих блокпостах

В Донецкой области, по наблюдениям Миссии, контрольный пункт въезда-выезда (КПВВ) около н. п. Новотроицкое (подконтрольный правительству, 36 км к юго-западу от Донецка) и соответствующий блокпост вооруженных формирований возле н. п. Оленовка (неподконтрольный правительству, 23 км к юго-западу от Донецка) были открыты. В период с 08:45 по 09:25 на блокпосте Вооруженных сил Украины около н. п. Березовое (подконтрольный правительству, 31 км к юго-западу от Донецка), севернее КПВВ возле Новотроицкого наблюдатели видели, как по направлению от КПВВ к блокпосту подъехал автобус с примерно 24 пассажирами на борту (мужчины и женщины разного возраста).

С 10:15 по 11:00 на данном КПВВ члены патруля Миссии зафиксировали 3 автомобиля, следовавшие из неподконтрольных правительству районов через КПВВ в подконтрольные, и 1 автомобиль, двигавшийся в обратном направлении, а

также 10 пешеходов (мужчины и женщины разного возраста), стоявших в очереди по обе стороны КПВВ. В период с 12:00 по 13:35 они видели 22 автомобиля, проехавшие в подконтрольные правительству районы, и 14 автомобилей — в противоположном направлении.

На блокпосте вблизи Оленовки в период с 08:25 по 13:30, а также снова между 14:30 и 15:10 члены патруля Миссии видели в общей сложности по крайней мере 120 человек (разного пола и разного возраста, включая детей) и примерно 25 автомобилей, стоявших в очереди для пересечения в подконтрольные правительству районы. В 14:45 наблюдатели заметили 2 автобуса с пассажирами, которые стояли в очереди на блокпосте для проезда в неподконтрольные правительству районы. Они также видели, как члены вооруженных формирований раздавали бланки следовавшим в подконтрольные правительству районы. По словам 30-летней женщины, граждан, покидавших неподконтрольные правительству районы, просили подписывать форму, в которой они обязуются не возвращаться в неподконтрольные правительству районы до конца периода карантина в связи с COVID-19.

В Луганской области, по наблюдениям СММ, КПВВ в Станице Луганской и соответствующий блокпост вооруженных формирований южнее моста у Станицы Луганской были открыты. Наблюдатели отметили, что между КПВВ и новым пролетом моста у Станицы Луганской курсировал гольф-кар, перевозивший людей.

Миссия продолжала следить за ситуацией в Херсоне, Одессе, Харькове, Львове, Ивано-Франковске, Днепре, Черновцах и Киеве.

***Ограничение свободы передвижения и другие препятствия в выполнении мандата СММ**

Деятельность по мониторингу и свобода передвижения СММ ограничены из-за угроз в области безопасности, включая риски, связанные с наличием мин и неразорвавшихся боеприпасов, а также другими препятствиями, которые ежедневно меняются. Мандат СММ предусматривает свободный и безопасный доступ по всей Украине. Все подписанты Комплекса мер согласились с необходимостью свободного и безопасного доступа, а также с тем, что ограничение свободы передвижения СММ является нарушением и что на подобные нарушения необходимо быстро реагировать. Они также согласились с тем, что Совместный центр контроля и координации (СЦКК) должен содействовать такому реагированию и осуществлять общую координацию работ по разминированию. Однако вооруженные формирования в отдельных районах Донецкой и Луганской областей часто отказывают СММ в доступе к районам, прилегающим к неподконтрольным правительству участкам границы Украины (например, см. [Ежедневный отчет СММ от 14 июля 2020 года](#)). Деятельность СММ в Донецкой и Луганской областях оставалась ограниченной после того, как [23 апреля 2017 года недалеко от Пришиба произошел инцидент со смертельным исходом](#). В связи с этим способность Миссии осуществлять наблюдение по-прежнему ограничена.

Регулярные ограничения на участках разведения сил и средств и из-за мин/неразорвавшихся боеприпасов:

- Не осуществив сплошное разминирование, извлечение неразорвавшихся боеприпасов и устранение других препятствий, стороны по-прежнему отказывали СММ в неограниченном доступе, а также в возможности

передвигаться по отдельным дорогам, которые ранее были определены как важные для осуществления Миссией эффективного мониторинга и для передвижения гражданских лиц.

Другие препятствия:

- Вечером 23 июля, пролетая над районами между подконтрольными правительству н. п. Константиновка (60 км к северу от Донецка) и н. п. Степановка (54 км к северу от Донецка), БПЛА СММ дальнего радиуса действия подвергался воздействию помех сигнала GPS (по оценке, вероятно вследствие глушения)⁸.
- Находясь на северо-восточной окраине н. п. Орехово (подконтрольный правительству, 57 км к северо-западу от Луганска) и управляя полетом БПЛА малого радиуса действия, команда СММ слышала 5 выстрелов из стрелкового оружия ориентировочно в 2–3 км к югу. По оценке, огонь был направлен на БПЛА (см. выше).

⁸ Помехи сигнала могли создавать из любого места в радиусе нескольких километров от месторасположения БПЛА.

Таблица вооружения

Вооружение, размещенное в нарушение линий отвода

Дата	К-во единиц вооружения	Вид вооружения	Место	Источник наблюдения
подконтрольные правительству районы				
23.07.2020	1	зенитный ракетный комплекс (9К35 «Стрела-10»)	возле н. п. Черненко (86 км к югу от Донецка)	мини-БПЛА
неподконтрольные правительству районы				
23.07.2020	5	буксируемая гаубица (Д-30 «Лягушка», 122 мм — 4 ед. и 2А65 «Мста-Б», 152 мм — 1 ед.)	в рукаве и на взлетно-посадочной полосе аэродрома в н. п. Переможное (19 км к югу от Луганска) (для ознакомления с предыдущими наблюдениями см. Ежедневный отчет СММ от 25 июня 2020 года)	БПЛА дальнего радиуса действия
	1	реактивная система залпового огня (БМ-21 «Град», 122 мм)		
	2	самоходная гаубица (2С3 «Акация», 152 мм — 1 ед. и 2С1 «Гвоздика», 122 мм — 1 ед.)		
	2	противотанковая пушка (БС-3, 100 мм — 1 ед. и МТ-12 «Рапира», 100 мм — 1 ед.)		

Вооружение, размещенное за линиями отвода, но вне выделенных мест хранения вооружения

Дата	К-во единиц вооружения	Вид вооружения	Место	Источник наблюдения
неподконтрольные правительству районы				
23.07.2020	26	танк (Т-64 — 20 ед. и Т-72 — 6 ед.)	на полигоне вблизи н. п. Круглик (31 км к юго-западу от Луганска)	БПЛА дальнего радиуса действия
	6	буксируемый миномет (2С12, 120 мм — 3 ед. и 2Б9 «Василек», 82 мм — 3 ед.)	в рукаве и на взлетно-посадочной полосе аэродрома в н. п. Переможное (19 км к югу от Луганска), где БПЛА также зафиксировал грузовой самолет военного типа (АН-24Т), 4 бронетранспортера, 2 бронированные разведывательно-дозорные машины и 2 боевые машины пехоты ⁹ (для ознакомления с предыдущими наблюдениями см. Ежедневный отчет СММ от 25 июня 2020 года)	
	2	танк (Т-64 — 1 ед. и Т-72 — 1 ед.)		
	1	миномет (2Б14 «Поднос», 82 мм)		
	2	зенитно-ракетный комплекс (9К33 «Оса» — 1 ед. и 9К35 «Стрела-10» — 1 ед.)		

⁹ Упомянутые в данном разделе боевые бронированные машины и самолет не подпадают под действие положений Минских соглашений об отводе вооружений.

Таблица признаков военного присутствия и присутствия военного типа в зоне безопасности¹⁰

Дата	К-во	Вид	Место	Источник наблюдения
подконтрольные правительству районы				
23.07.2020	1	зенитная самоходная установка (ЗСУ-23-4 «Шилка», 23 мм)	возле н. п. Черненко (86 км к югу от Донецка)	мини-БПЛА
	-	недавние позиции, состоящие из 4 траншей	возле н. п. Орехово (57 км к северо-западу от Луганска)	
	1	боевая бронированная машина (типа БМП)	около н. п. Пищевик (84 км к югу от Донецка)	
	1	бронетранспортер (БТР-80)		
	1	зенитная установка (ЗУ-23, 23 мм)		
	1	предположительно боевая машина пехоты (БМП-2)	возле н. п. Новотошковское (53 км к западу от Луганска)	БПЛА среднего радиуса действия
	3	боевая бронированная машина (типа БМП)	возле н. п. Невельское (18 км к северо-западу от Донецка)	БПЛА дальнего радиуса действия
неподконтрольные правительству районы				
23.07.2020	-	недавние позиции, состоящие из 3 траншей	возле н. п. Голубовское (51 км к западу от Луганска)	мини-БПЛА
	-	продление траншей	возле н. п. Золотое-5 (Михайловка; 61 км к северо-западу от Луганска)	БПЛА среднего радиуса действия

¹⁰ Упомянутая в данном разделе техника не подпадает под действие Минских соглашений об отводе вооружений.

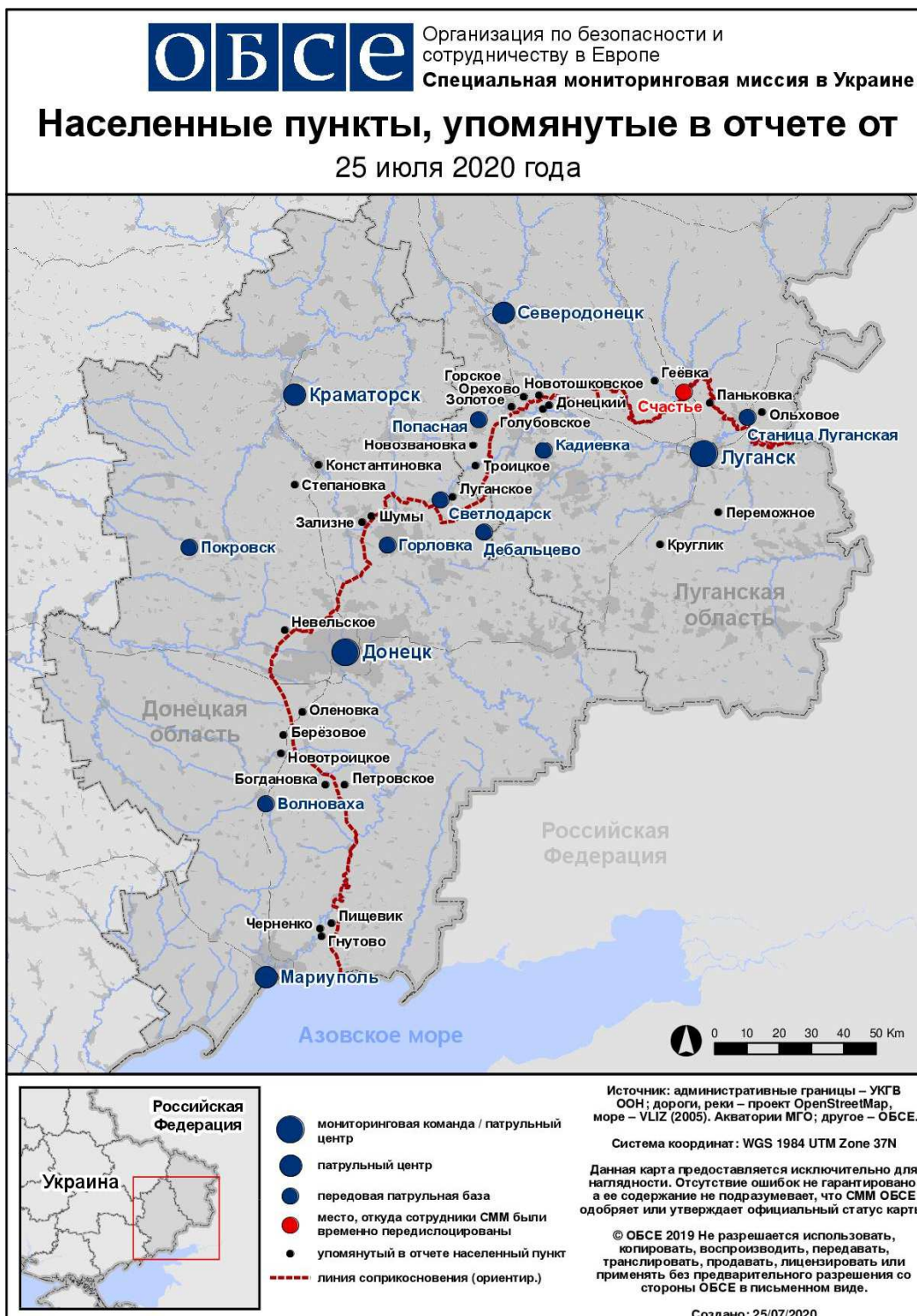
Таблица нарушений режима прекращения огня по состоянию на 24 июля 2020 года¹¹

Месторасположение СММ	Расстояние и направление	Способ	К-во	Наблюдения	Описание	Вооружение	Дата, время
Камера СММ в н. п. Авдеевка (подконтрольный правительству, 17 км к С от Донецка)	6–8 км к СВ	зафиксировала	1	взрыв	неопределенного происхождения	Н/Д	23.07, 21:40
	4–6 км к ВСВ	зафиксировала	8	Н/Д боеприпас	ЮЮЗ–ССВ	Н/Д	23.07, 22:13
Камера СММ в 2 км к В от н. п. Богдановка (подконтрольный правительству, 41 км к ЮЗ от Донецка)	2–4 км к ЮВ	зафиксировала	19	Н/Д боеприпас	ЮЗ–СВ (по оценке, в пределах участка разведения в районе Петровского)	Н/Д	23.07, 22:14
	2–4 км к ЮВ	зафиксировала	5	Н/Д боеприпас	ЮЗ–СВ (по оценке, в пределах участка разведения в районе Петровского)	Н/Д	23.07, 22:15
	3–5 км к ВЮВ	зафиксировала	2	взрыв	неопределенного происхождения (определить, на участке разведения в районе Петровского или за его пределами, не представлялось возможным)	Н/Д	24.07, 04:42
	3–5 км к ВЮВ	зафиксировала	1	взрыв	разрыв (определить, на участке разведения в районе Петровского или за его пределами, не представлялось возможным)	Н/Д	24.07, 04:47
Камера СММ в н. п. Светлодарск (подконтрольный правительству, 57 км к СВ от Донецка)	3–5 км к ЗЮЗ	зафиксировала	13	Н/Д боеприпас	ВЮВ–ЗСЗ	Н/Д	23.07, 23:13
	3–5 км к ЗЮЗ	зафиксировала	6	Н/Д боеприпас	ССЗ–ЮЮВ	Н/Д	23.07, 23:57
Около 1 км к СЗ от железнодорожного вокзала в н. п. Ясиноватая (неподконтрольный правительству, 16 км к СВ от Донецка)	2–3 км к ЮЮЗ	слышали	1	взрыв	неопределенного происхождения	Н/Д	24.07, 09:49
	2–3 км к ЮЮЗ	слышали	2	очередь		стрелковое оружие	24.07, 09:49
Южная часть н. п. Авдеевка (подконтрольный правительству, 17 км к С от Донецка)	2–3 км к ЮВ	слышали	1	взрыв	неопределенного происхождения	Н/Д	24.07, 12:40
Около 500 м к СВ от н. п. Каменка (подконтрольный правительству, 20 км к С от Донецка)	5–6 км к Ю	слышали	1	взрыв	неопределенного происхождения	Н/Д	24.07, 12:39
Около 7,5 км к ЗСЗ от н. п. Горловка (неподконтрольный правительству, 39 км к СВ от Донецка)	6–7 км к З	слышали	6	взрыв	неопределенного происхождения	Н/Д	24.07, 13:29–13:32
	7–8 км к З	слышали	2	взрыв	неопределенного происхождения	Н/Д	24.07, 13:43–13:45
Камера СММ у памятника князю Игорю, к ЮВ от моста в	3–5 км к ССЗ	зафиксировала	1	Н/Д боеприпас	выпущенный(-ая) вверх (по оценке, за пределами участка разведения)	Н/Д	23.07, 23:33

¹¹В таблице указаны исключительно те инциденты, которые наблюдатели видели/слышали лично либо были зафиксированы камерами СММ, а также те случаи, которые Миссия оценивает как учения с боевой стрельбой, контролируемые подрывы и т. п. Указанные детали, а именно: расстояние, направление, тип оружия и т. д., основаны на оценках, сделанных наблюдателями на местах и специалистами по техническому мониторингу, и необязательно всегда являются точными. Надпись «нет данных» (Н/Д) означает, что СММ не смогла подтвердить информацию из-за расстояния, погодных условий, технических ограничений и/или по другим причинам. Одни и те же самые, по оценке СММ, нарушения режима прекращения огня, зафиксированные параллельно несколькими патрулями или камерами, отражаются в таблице только один раз.

Месторасположение СММ	Расстояние и направление	Способ	К-во	Наблюдения	Описание	Вооружение	Дата, время
Станице Луганской (15 км к СВ от Луганска)	3–5 км к ССЗ	зафиксировала	2	Н/Д боеприпас	выпущенный(-ая) вверх (по оценке, за пределами участка разведения)	Н/Д	23.07, 23:34
Камера СММ в н. п. Золотое (подконтрольный правительству, 60 км к З от Луганска)	2–3 км к В	зафиксировала	3	взрыв	неопределенного происхождения (по оценке, за пределами участка разведения)	Н/Д	23.07, 23:00
	2–3 км к В	зафиксировала	7	взрыв	неопределенного происхождения (по оценке, за пределами участка разведения)	Н/Д	23.07, 23:01
	2–4 км к В	зафиксировала	1	Н/Д боеприпас	С–Ю (по оценке, за пределами участка разведения)	Н/Д	23.07, 23:01
Южный край участка разведения в районе н. п. Золотое (неподконтрольный правительству, 58 км к З от Луганска)	12–15 км к ЮЗ	слышали	2	взрыв	неопределенного происхождения	Н/Д	24.07, 10:34–10:37
Северо-восточная окраина н. п. Орехово (подконтрольный правительству, 57 км к СЗ от Луганска)	2–3 км к Ю	слышали	5	выстрел		стрелковое оружие	24.07, 12:25–12:26

Карта Донецкой и Луганской областей¹²



¹² По решению Постоянного совета №1117 от 21 марта 2014 года, СММ базируется в десяти городах на всей территории Украины (Херсон, Одесса, Львов, Ивано-Франковск, Харьков, Донецк, Днепр, Черновцы, Луганск и Киев). Эта карта восточной Украины предназначена для иллюстративных целей. На ней указаны населенные пункты, упомянутые в отчете, а также те, где находятся офисы СММ (команды наблюдателей, представительства и передовые патрульные базы) в Донецкой и Луганской областях. (Красным цветом выделена передовая патрульная база, с которой сотрудники СММ были временно передислоцированы на основании рекомендаций экспертов по безопасности из некоторых государств-участников ОБСЕ, а также согласно протоколам безопасности СММ). Миссия использует эти помещения, а также осуществляет патрулирование в этих районах в дневное время суток).