



Щоденний звіт № 175/2020

від 24 липня 2020 року¹

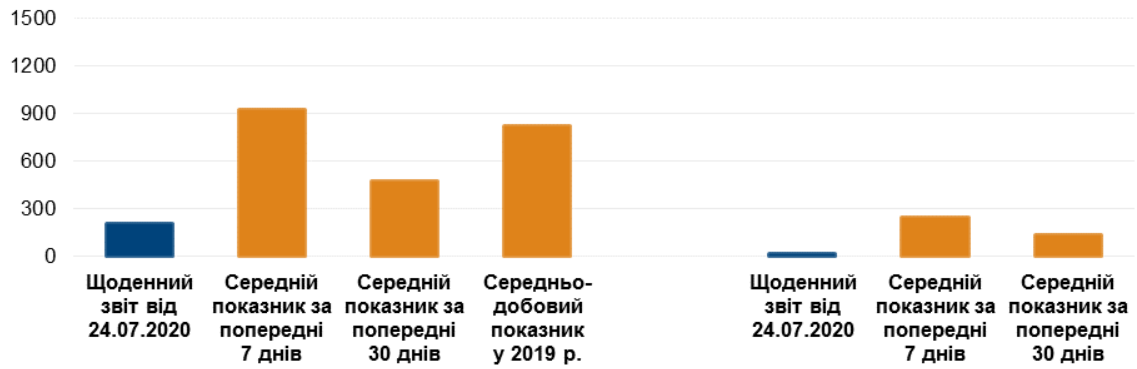
Короткий виклад

- Місія констатувала зменшення кількості порушень режиму припинення вогню в Донецькій області та збільшення кількості таких порушень у Луганській області, якщо порівнювати з попереднім звітним періодом.
- СММ підтвердила інформацію про жінку, яка дістала поранення в результаті обстрілу в мікрорайоні Трудівські Петровського району Донецька, що стався в червні.
- У двох окремих випадках поблизу Черненка Донецької області, за оцінкою, в напрямку безпілотного літального апарату СММ малого радіуса дії стріляли зі стрілецької зброї.
- Місія продовжувала здійснювати моніторинг на ділянках розведення сил і засобів в районах Станиці Луганської, Золотого та Петрівського. Як і раніше, у вечірній і нічний час у межах ділянок розведення в районах Золотого й Петрівського зафіксовано присутність людей на колишніх позиціях та поблизу них.
- СММ сприяла встановленню локального режиму припинення вогню та здійснювала моніторинг його дотримання для уможливлення проведення ремонтних робіт і технічного обслуговування ліній електропередачі та газопроводів, а також водогонів з обох боків лінії зіткнення.
- Місія і далі здійснювала моніторинг ситуації, у якій на тлі спалаху COVID-19 опинилося цивільне населення, зокрема на контрольних пунктах в'їзду-виїзду та відповідних блокпостах у Донецькій і Луганській областях.
- Свободу пересування патрулів СММ і далі обмежували*.

¹ На основі інформації, що надійшла від моніторингових команд станом на 19:30 23 липня 2020 року (за східноєвропейським літнім часом).

Порушення режиму припинення вогню²

Кількість зафіксованих порушень режиму припинення вогню³ Кількість зафіксованих вибухів⁴



² Більш детальну інформацію про всі випадки порушення режиму припинення вогню, а також мапи Донецької та Луганської областей, де відмічені всі місця, згадані у звіті, представлено в додатку. Протягом звітного періоду камери СММ у Петрівському, біля Широкиного та на шахті «Октябрська» не функціонували.

³ Зокрема вибухи.

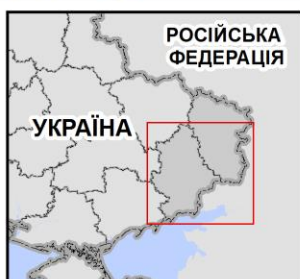
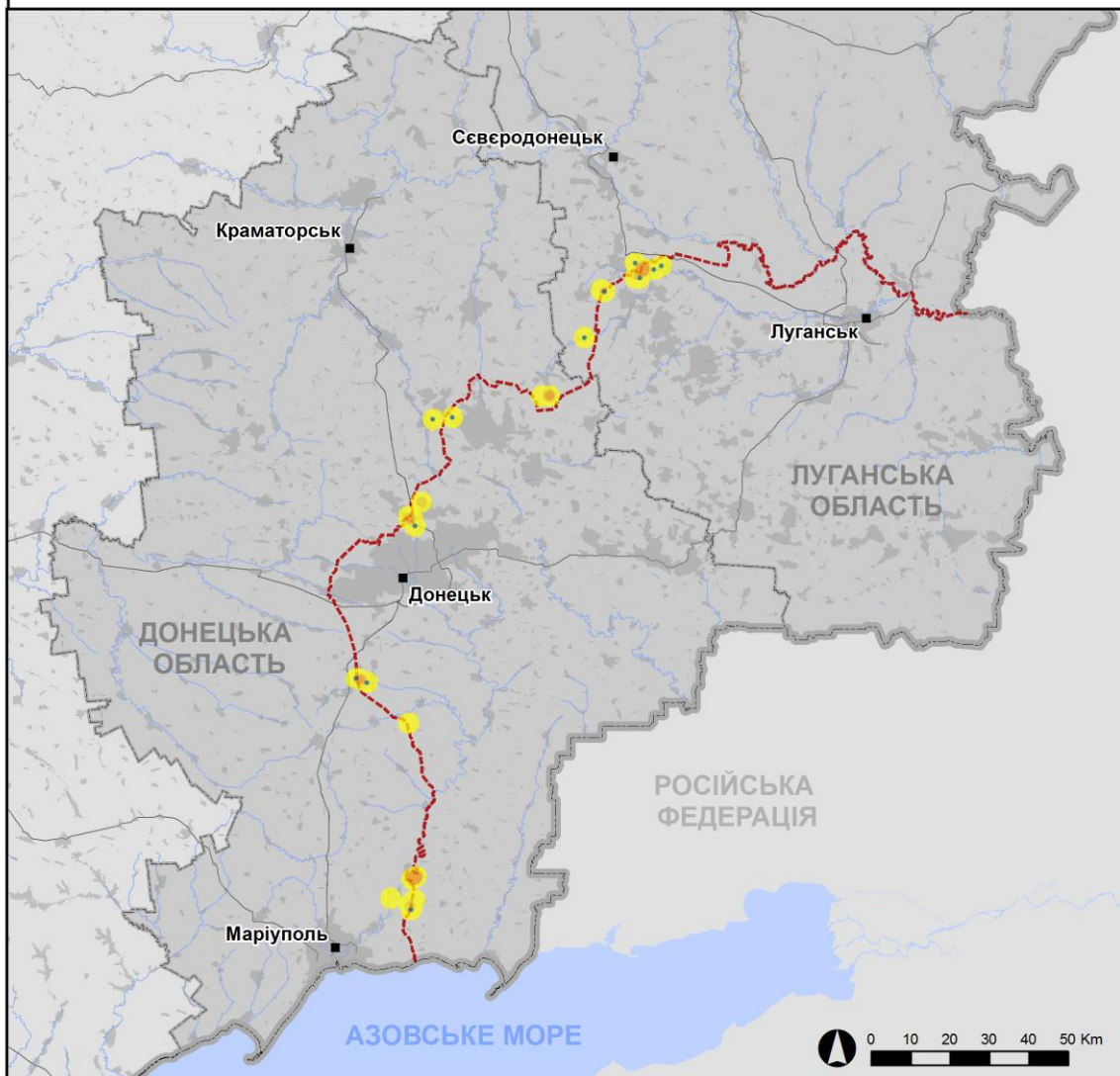
⁴ Зокрема внаслідок вогню з озброєння невстановленого типу.

Мапа зафіксованих порушень режиму припинення вогню



Організація з безпеки та співробітництва в Європі
Спеціальна моніторингова місія в Україні

Зафіксовані СММ порушення режиму припинення вогню 23 липня 2020 р.



Концентрація порушень режиму припинення вогню

- Висока
- Середня
- Низька
- Вибух
- Населений пункт
- Лінія зіткнення (орієнт.)

Джерела: адміністративні кордони — УКГП ООН; дороги, річки — проект OpenStreetMap; море — VLIZ (2005).
Акваторії МГО, інше — ОБСЄ.

Система координат: WGS 1984 UTM Zone 37N

Ця мапа надається винятково для наочності.
Відсутність помилок у мапі не гарантується,
а її зміст не означає, що СММ ОБСЄ
затверджує або ухвалює офіційний статус мапи.

© СММ ОБСЄ 2019 Не дозволяється використовувати,
копіювати, відтворювати, передавати, транслювати,
продавати, ліцензувати або застосовувати
без попереднього дозволу з боку ОБСЄ
у письмовому вигляді.
Створено: 24/07/2020

У Донецькій області Місія констатувала зменшення кількості порушень режиму припинення вогню, зафіксувавши меншу кількість вибухів (11), якщо порівнювати з [попереднім звітним періодом](#) (приблизно 110 вибухів). Більшість порушень режиму припинення вогню зафіксовано в районах на південний схід від н. п. Чермалик (підконтрольний урядові, 77 км на південь від Донецька) та поблизу Донецької фільтрувальної станції (ДФС; 15 км на північ від Донецька) (див. нижче).

У Луганській області СММ констатувала збільшення кількості порушень режиму припинення вогню, зафіксувавши також більше вибухів (10), якщо порівнювати з [попереднім звітним періодом](#) (2 вибухи). Більшість порушень режиму припинення вогню зафіксовано поблизу ділянки розведення в районі н. п. Золоте (підконтрольний урядові, 60 км на захід від Луганська) (див. нижче).

Жінка дістала поранення в результаті обстрілу, що стався в червні в мікрорайоні Трудівські Петровського району Донецька

СММ уточнювала інформацію жінку, яка дістала поранення в результаті обстрілу 21 червня в мікрорайоні Трудівські Петровського району Донецька (непідконтрольний урядові, 15 км на південний захід від центра міста).

20 липня в ході телефонної розмови жінка розповіла спостерігачам, що рано-вранці 21 червня вона була в споруді на подвір'ї свого будинку на вул. Лук'яненка, 44, в мікрорайоні Трудівські Петровського району, коли почула вибухи неподалік. Вона додала, що, повертаючись до будинку, вона почула ще один вибух і дістала поранення лівої сторони живота. За її словами, син привіз її до лікарні № 14 у Донецьку. 21 липня родич жінки показав спостерігачам медичну довідку, видану 21 червня, де вказано, що 60-літня жінка зазнала осколкових поранень лівої сторони черевної порожнини. 21 червня медпрацівники тієї ж лікарні повідомили команді СММ, що жінку доправили вранці того дня до них (для ознайомлення з недавніми спостереженнями див. [Щоденний звіт СММ від 20 липня 2020 року](#)).

Поблизу Черненка Донецької області, за оцінкою, в напрямку безпілотних літальних апаратів СММ малого радіуса дії відкрито вогонь зі стрілецької зброї

Перебуваючи приблизно за 2 км на північний схід від н. п. Черненко (підконтрольний урядові, 86 км на південь від Донецька) для керування польотом безпілотного літального апарата (БПЛА) малого радіуса дії, команда СММ чула 8 черг зі стрілецької зброї приблизно за 3 км на схід (за оцінкою, вогонь було спрямовано на БПЛА, що на той момент пролітав на відстані близько 3 км на схід). Приблизно 20 хвилинами пізніше в тому ж місці спостерігачі чули 3 постріли зі стрілецької зброї на відстані орієнтовно 2 км на захід (також, за оцінкою, в напрямку БПЛА, що на той момент пролітав приблизно за 2 км на північний захід). В обох випадках спостерігачі благополучно приземлили літальний апарат та залишили цей район*.

Ділянки розведення в районах Станиці Луганської, Золотої і Петрівського⁵

23 липня, перебуваючи в межах ділянки розведення в районі н. п. Станиця Луганська (підконтрольний урядові, 16 км на північний схід від Луганська), спостерігачі бачили 4 членів збройних формувань (із нарукавними пов'язками з

⁵ Розведення передбачено Рамковим рішенням Тристоронньої контактної групи про розведення сил і засобів від 21 вересня 2016 року.

написом «СЦКК») між новим прольотом мосту біля Станиці Луганської та блокпостом збройних формувань південніше мосту.

Того ж дня команда СММ зафіксувала візит делегації високого рівня, у складі якої був Президент України Володимир Зеленський, до мосту біля Станиці Луганської.

Увечері 22 та вночі 23 липня 2 камери СММ, установлені поблизу ділянки розведення в районі Золотого, зафіксували 1 вибух невизначеного походження та 12 невизначених боєприпасів. Рано-вранці та протягом дня 23 липня, патрулюючи в трьох місцях біля ділянки розведення, спостерігачі чули 5 вибухів (1 — постріл із озброєння невизначеного типу і 4 вибухи невизначеного походження) та приблизно 45 черг і пострілів із великокаліберного кулемета та стрілецької зброї. За їхньою оцінкою, усі зазначені вище порушення режиму припинення вогню сталися поза ділянкою розведення, однак у межах 5 км від її краю.

Уночі з 22 на 23 липня в межах ділянки розведення БПЛА СММ дальнього радіуса дії зафіксував 1 особу на колишній позиції Збройних сил України приблизно за 200 м на західно-південний захід від північно-східного кута ділянки. БПЛА також зафіксував 2 осіб біля колишньої позиції Збройних сил України південніше залізничного мосту та східніше автошляху Т1316.

23 липня поблизу блокпоста збройних формувань на південь від ділянки розведення спостерігачі бачили, як на ділянку розведення заїхала вантажівка р 6 людьми. Вони також бачили 4 саперів (у захисних костюмах і з обладнанням для розмінування), які пройшли в південному напрямку до місця приблизно за 100 м від блокпоста, а пізніше повернулися назад. У другій половині дня приблизно за 200 м на південь від південного краю ділянки розведення команда Місії бачила, як робітники з невідконтрольних урядові районів видаляли рослинність обабіч автошляху Т1316. Упродовж дня поблизу блокпоста спостерігачі також бачили 4 членів збройних формувань (із нарукавними пов'язками з написом «СЦКК»).

Увечері 22 липня на ділянці розведення в районі н. п. Петрівське (невідконтрольний урядові, 41 км на південь від Донецька) БПЛА СММ дальнього радіуса дії зафіксував 3 осіб на колишній позиції Збройних сил України, приблизно за 550 м на східно-північний схід від південно-західного кута ділянки, та поблизу неї. БПЛА також зафіксував 2 осіб на колишній позиції збройних формувань біля південно-східного кута ділянки розведення.

23 липня, перебуваючи приблизно за 2 км на північ від Петрівського, команда Місії чула 2 постріли зі стрілецької зброї на відстані орієнтовно 2–3 км на захід (за оцінкою, поза ділянкою розведення, однак у межах 5 км від її краю).

Відведення озброєння

СММ продовжувала здійснювати моніторинг відведення озброєння, передбаченого Меморандумом, а також Комплексом заходів і Доповненням до нього. Місія зафіксувала зенітний ракетний комплекс, розміщений з порушенням ліній відведення у житловому кварталі н. п. Троїцьке (підконтрольний урядові, 69 км на захід від Луганська), а також гаубиці і танки за лініями відведення, але за межами виділених місць зберігання озброєння в підконтрольних урядові районах Донецької області (детальніше див. таблиці нижче).

Ознаки військової присутності та присутності військового типу в зоні безпеки⁶

Місія зафіксувала бойові броньовані машини, розміщені в зоні безпеки з обох боків лінії зіткнення (для отримання детальнішої інформації див. таблицю нижче).

Зусилля СММ зі сприяння забезпеченню функціонування життєво важливих об'єктів цивільної інфраструктури

СММ сприяла встановленню локального режиму припинення вогню та здійснювала моніторинг його дотримання для уможливлення проведення технічного обслуговування та ремонту на водогонях у н. п. Горлівка (непідконтрольний урядові, 39 км на північний схід від Донецька) та біля н. п. Шуми (підконтрольний урядові, 41 км на північ від Донецька); водозабору поблизу н. п. Паньківка (непідконтрольний урядові, 16 км на північ від Луганська); лініях електропередачі та газопроводу в н. п. Новозванівка (підконтрольний урядові, 70 км на захід від Луганська) і в Троїцькому; лініях електропередачі поблизу н. п. Золоте-5 (Михайлівка; непідконтрольний урядові, 61 км на північний захід від Луганська) і біля н. п. Донецький (непідконтрольний урядові, 49 км на захід від Луганська); а також на шламонакопичувачі фенольного заводу біля н. п. Залізне (кол. Артемове; підконтрольний урядові, 42 км на північний схід від Донецька). Під час сприяння проведенню ремонтних робіт у Горлівці, поблизу Залізного та Золотого-5 (Михайлівки) команда СММ зафіксувала порушення режиму припинення вогню в районах неподалік (див. таблицю нижче). Місія також сприяла встановленню локального режиму припинення вогню та здійснювала моніторинг його дотримання для уможливлення видалення рослинності, огляду та технічного обслуговування залізничних колій біля н. п. Вільхове (підконтрольний урядові, 22 км на північний схід від Луганська).

Місія і далі сприяла забезпеченню функціонування ДФС. Перебуваючи у двох місцях поблизу станції, спостерігачі чули 4 вибухи невизначеного походження, а також черги із великокаліберного кулемета та стрілецької зброї — все, за оцінкою, в радіусі 5 км від станції (див. таблицю нижче).

Заходи з протидії спалаху COVID-19 на контрольних пунктах в'їзду-виїзду і відповідних блокпостах

У Донецькій області спостерігачі зауважили, що на блокпостах збройних формувань біля н. п. Кременець (непідконтрольний урядові, 16 км на південний захід від Донецька) та н. п. Оленівка (непідконтрольний урядові, 23 км на південний захід від Донецька) був персонал, але вони залишались закритими для руху цивільного населення.

У Луганській області о 09:00 СММ зауважила, що контрольний пункт в'їзду-виїзду (КПВВ) у Станиці Луганській та блокпост збройних формувань південніше мосту біля Станиці Луганської функціонували. Команда Місії зафіксувала, що між КПВВ та новою секцією мосту біля Станиці Луганської курсував гольф-кар. У період з 07:00 до 18:00 камери СММ на автостоянці південніше мосту та північніше його нового прольоту зафіксували приблизно 775 осіб, які прямували до підконтрольних урядові районів, та близько 695 осіб, котрі проходили в протилежному напрямку.

⁶ Згадана у цьому розділі техніка не підпадає під дію Мінських угод щодо відведення озброєння.

Місія продовжувала стежити за ситуацією в Херсоні, Одесі, Львові, Івано-Франківську, Харкові, Дніпрі, Чернівцях і Києві.

***Обмеження свободи пересування та інші перешкоди у виконанні мандата СММ**

Робота з моніторингу та свобода пересування СММ обмежені загрозами у сфері безпеки, включаючи ризики, пов'язані з наявністю мін і невибухлих боєприпасів, а також іншими перешкодами, які щодня змінюються. Мандат СММ передбачає вільний і безпечний доступ по всій Україні. Усі підписанти Комплексу заходів погодилися з необхідністю вільного та безпечного доступу, а також із тим, що обмеження свободи пересування СММ є порушенням і що на такі порушення необхідно швидко реагувати. Вони також дійшли згоди, що Спільний центр з контролю та координації (СЦКК) повинен сприяти такому реагуванню та здійснювати загальну координацію робіт з розмінування. Однак, збройні формування в окремих районах Донецької та Луганської областей часто відмовляють СММ у доступі до районів, прилеглих до непідконтрольних урядові ділянок кордону України (наприклад, див. [Щоденний звіт СММ від 14 липня 2020 року](#)). Діяльність СММ у Донецькій та Луганській областях, як і раніше, залишалася обмеженою після того, як [23 квітня 2017 року поблизу Пришиба стався інцидент, який призвів до загибелі людини](#). Унаслідок цього спроможність Місії вести спостереження залишалася обмеженою.

Регулярні обмеження на ділянках розведення сил і засобів та через міни/невибухлі боєприпаси:

- Не здійснивши суцільного розмінування, вилучення невибухлих боєприпасів та усунення інших перешкод, сторони і далі відмовляли СММ у необмеженому доступі, а також у можливості пересуватися окремими дорогами, які раніше були визначені як важливі для здійснення Місією ефективного моніторингу та для пересування цивільних осіб.

Інші перешкоди:

- Уночі з 22 на 23 липня БПЛА СММ дальнього радіуса дії зазнав перешкод сигналу GPS (за оцінкою, у результаті можливого глушіння), коли пролітав над районами між н. п. Желанне (підконтрольний урядові, 36 км на північний захід від Донецька) і н. п. Гольмівський (непідконтрольний урядові, 49 км на північний схід від Донецька)⁷.
- Здійснюючи політ двох БПЛА малого радіуса дії над районами на схід та північний захід від н. п. Черненко (підконтрольний урядові, 86 км на південь від Донецька), члени патруля СММ чули 8 черг зі стрілецької зброї на відстані приблизно 3 км на схід, а згодом 3 постріли зі стрілецької зброї орієнтовно за 2 км на північний захід (всі, за оцінкою, в напрямку БПЛА) (див. вище).

⁷ Перешкоди сигналу могли створювати з будь-якого місця в радіусі кількох кілометрів від місцеположення БПЛА.

Таблиця озброєння

Озброєння, розміщене з порушенням ліній відведення

Дата	К-ть одиниць озброєння	Вид озброєння	Місце	Джерело спостереження
підконтрольні урядові райони				
22.07.2020	1	зенітний ракетний комплекс (9К35 «Стріла-10»)	у житловому кварталі н. п. Троїцьке (69 км на захід від Луганська)	БПЛА дальнього радіуса дії

Озброєння, розміщене за лініями відведення, але за межами виділених місць зберігання озброєння

Дата	К-ть одиниць озброєння	Вид озброєння	Місце	Джерело спостереження
підконтрольні урядові райони				
22.07.2020	3	самохідна гаубиця (2С1 «Гвоздика», 122 мм)	поблизу н. п. Березівка (44 км на північний захід від Донецька)	БПЛА дальнього радіуса дії
	1	ймовірно буксирувана гаубиця (Д-30 «Жаба», 122 мм)		
23.07.2020	4	танк (Т-64)	поблизу н. п. Берестки (40 км на захід від Донецька), на транспортері, який рухався на північ	патруль

Таблиця ознак військової присутності та присутності військового типу в зоні безпеки⁸

Дата	К-ть	Вид	Місце	Джерело спостереження
підконтрольні урядові райони				
22.07.2020	1	бойова машина піхоти (БМП-1)	поблизу н. п. Невельське (18 км на північний захід від Донецька)	БПЛА дальнього радіуса дії
22.07.2020	1	бойова броньована машина (невстановленого типу)	поблизу н. п. Оріхове (57 км на північний захід від Луганська)	БПЛА малого радіуса дії
непідконтрольні урядові райони				
23.07.2020	3	ймовірно бойова броньована машина	поблизу н. п. Лозівський (32 км на захід від Луганська)	БПЛА дальнього радіуса дії

⁸ Згадана у цьому розділі техніка не підпадає під дію Мінських угод щодо відведення озброєння.

Таблиця порушень режиму припинення вогню станом на 23 липня 2020 р.⁹

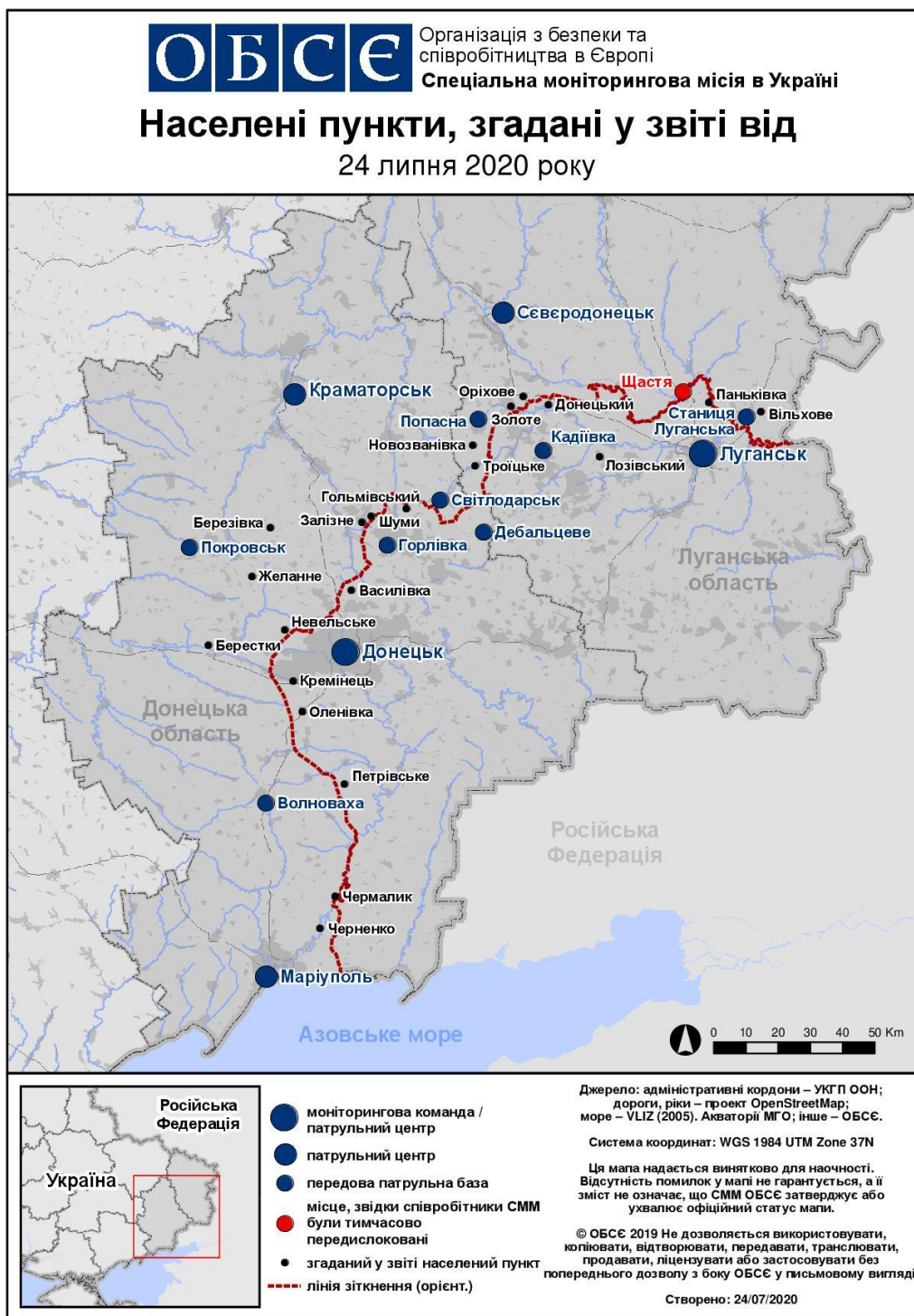
Місце розміщення СММ	Місце події	Спосіб	К-ть	Спостереження	Опис	Озброєння	Дата, час
камера СММ у н. п. Чермалик (підконтрольний уряду, 77 км на Пд від Донецька)	2–4 км на ПдСх	зафіксувала	6	Н/Д боєприпас	випущений(-а) вгору	Н/Д	22.07, 23:06
	2–4 км на ПдСх	зафіксувала	31	Н/Д боєприпас	ПнСх–ПдЗх	Н/Д	22.07, 23:13
	2–4 км на ПдПдСх	зафіксувала	17	Н/Д боєприпас	ЗхПдЗх–СхПнСх	Н/Д	22.07, 23:50
камера СММ на Донецькій фільтрувальній станції (15 км на Пн від Донецька)	1–3 км на Пд	зафіксувала	3	Н/Д боєприпас	ПнЗх–ПдСх (також зафіксовано камерою СММ у Авдіївці)	Н/Д	23.07, 00:33
камера СММ за 1,5 км на ПнСх від н. п. Гнутове (підконтрольний уряду, 90 км на Пд від Донецька)	3–5 км на СхПдСх	зафіксувала	1	вибух	невизначеного походження	Н/Д	22.07, 21:10
	3–5 км на СхПдСх	зафіксувала	1	Н/Д боєприпас	ПдЗхПнСх	Н/Д	22.07, 21:13
	3–5 км на СхПдСх	зафіксувала	1	вибух	невизначеного походження	Н/Д	22.07, 21:20
	3–5 км на СхПдСх	зафіксувала	5	Н/Д боєприпас	ПдЗхПнСх	Н/Д	22.07, 21:21
камера СММ на контрольному пункті в'їзду-виїзду в н. п. Гнутове (підконтрольний уряду, 84 км на Пд від Донецька)	2–4 км на СхПдСх	зафіксувала	1	Н/Д боєприпас	ПдЗхПнСх	Н/Д	22.07, 22:08
камера СММ у н. п. Світлодарськ (підконтрольний уряду, 57 км на ПнСх від Донецька)	3–5 км на ПдПдСх	зафіксувала	1	Н/Д боєприпас	випущений(-а) вгору	Н/Д	22.07, 20:55
	4–6 км на ПдСх	зафіксувала	4	Н/Д боєприпас	випущений(-а) вгору	Н/Д	23.07, 00:17
	4–6 км на ПдСх	зафіксувала	18	Н/Д боєприпас	випущений(-а) вгору	Н/Д	23.07, 00:18
приблизно 1 км на ПнЗх від залізничного вокзалу в н. п. Ясинувата (непідконтрольний уряду, 16 км на ПнСх від Донецька)	3–5 км на ПдПдЗх	чули	2	вибух	невизначеного походження	Н/Д	23.07, 10:01
	3–5 км на ПдПдЗх	чули	1	вибух	невизначеного походження	Н/Д	23.07, 10:47
	2–3 км на Пн	чули	13	черга		великокаліберний кулемет	23.07, 12:56
	3–5 км на ПдПдЗх	чули	1	вибух	невизначеного походження	Н/Д	23.07, 13:25
ПдПдЗх частина н. п. Докучаєвськ (непідконтрольний уряду, 30 км на ПдЗх від Донецька)	3–5 км на Зх	чули	1	вибух	невизначеного походження	Н/Д	23.07, 09:47
ЗхПнЗх околиця н. п. Докучаєвськ (непідконтрольний уряду, 30 км на ПдЗх від Донецька)	2–3 км на ПдЗх	чули	15	постріл		стрілецька зброя	23.07, 10:06
	2–3 км на ПдЗх	чули	4	черга		стрілецька зброя	23.07, 10:06
	2–3 км на Пд	чули	1	вибух	невизначеного походження	Н/Д	23.07, 10:29
	2–3 км на Пд	чули	1	вибух	невизначеного походження	Н/Д	23.07, 10:31
приблизно 7,5 км на ЗхПнЗх від н. п. Горлівка	700 м на ПнПнЗх	чули	1	вибух	невизначеного походження	Н/Д	23.07, 16:14

⁹ У таблиці вказані лише ті інциденти, які спостерігачі СММ бачили особисто чи які були зафіксовані камерами СММ, а також ті випадки, які СММ оцінює як навчання з бойовою стрільбою, контрольовані підриви і т.д. Зазначені деталі, а саме: відстань, напрямок, тип зброї і т.д., базуються на оцінках, зроблених спостерігачами на місцях та спеціалістами з технічного моніторингу і необов'язково завжди є точними. Напис «невідомо» (Н/Д) означає, що СММ не змогла підтвердити таку інформацію у зв'язку з відстанню, погодними умовами, технічними обмеженнями та/або з інших причин. Одні і ті ж самі, за оцінкою СММ, порушення режиму припинення вогню, зафіксовані паралельно декількома патрулями/камерами, відображаються у таблиці лише один раз.

Місце розміщення СММ	Місце події	Спосіб	К-ть	Спостереження	Опис	Озброєння	Дата, час
(непідконтрольний уряду, 39 км на ПнСх від Донецька)							
приблизно 2 км на Пн від н. п. Петрівське (непідконтрольний уряду, 41 км на Пд від Донецька)	2–3 км на Зх	чули	1	постріл	за оцінкою за межами ділянки розведення	стрілецька зброя	23.07, 13:40
	2–3 км на Зх	чули	1	постріл	за оцінкою за межами ділянки розведення	стрілецька зброя	23.07, 14:30
приблизно 2 км на ПнСх від н. п. Черненко (підконтрольний урядові, 86 км на Пд від Донецька)	3 км на Сх	чули	8	черга		стрілецька зброя	23.07, 11:40
	2 км на Зх	чули	3	постріл		стрілецька зброя	23.07, 12:01
ПдСх частина н. п. Авдіївка (підконтрольний уряду, 17 км на Пн від Донецька)	2–3 км на ПдСх	чули	15	черга		великокаліберний кулемет	23.07, 09:50-10:10
приблизно 3,5 км на ПдСх від н. п. Авдіївка (підконтрольний уряду, 17 км на Пн від Донецька)	1–2 км на Сх	чули	2	черга		стрілецька зброя	23.07, 12:10
приблизно 2 км на ЗхПдЗх від н. п. Залізне (кол. Артемове; підконтрольний урядові, 42 км на ПнСх від Донецька)	2–3 км на Пд	чули та бачили	1	вибух	невизначеного походження	Н/Д	23.07, 12:09
камера СММ на Пн околиці н. п. Попасна (підконтрольний уряду, 69 км на Зх від Луганська)	4–6 км на СхПдСх	зафіксувала	2	Н/Д боеприпас	ПнПнЗх–ПдПдСх	Н/Д	22.07, 23:35
	4–6 км на СхПдСх	зафіксувала	1	Н/Д боеприпас	ПнЗх–ПдСх	Н/Д	22.07, 23:35
камера СММ у н. п. Золоте (підконтрольний уряду, 60 км на Зх від Луганська)	4–6 км на СхПнСх	зафіксувала	1	вибух	невизначеного походження (за оцінкою, за межами ділянки розведення)	Н/Д	22.07, 21:46
	4–6 км на Сх	зафіксувала	2	Н/Д боеприпас	Пн–Пд (за оцінкою, за межами ділянки розведення)	Н/Д	23.07, 00:25
	4–6 км на СхПдСх	зафіксувала	6	Н/Д боеприпас	Пд–Пн (за оцінкою, за межами ділянки розведення)	Н/Д	23.07, 02:30
	4–6 км на Сх	зафіксувала	1	Н/Д боеприпас	Пн–Пд (за оцінкою, за межами ділянки розведення)	Н/Д	23.07, 03:22
Пн околиця н. п. Попасна (підконтрольний уряду, 69 км на Зх від Луганська)	5–7 км на СхПдСх	чули	3	вибух	невизначеного походження (за оцінкою, за межами ділянки розведення)	Н/Д	23.07, 04:10-04:45
	5–7 км на СхПдСх	чули	3	черга	за оцінкою за межами ділянки розведення	стрілецька зброя	23.07, 05:17
	5–7 км на СхПдСх	чули	1	вибух	невизначеного походження (за оцінкою, за	Н/Д	23.07, 05:21

Місце розміщення СММ	Місце події	Спосіб	К-ть	Спостереження	Опис	Озброєння	Дата, час
					межами ділянки розведення)		
ПдСх околиця н. п. Золоте-5 (Михайлівка; непідконтрольний уряду, 61 км на ПнЗх від Луганська)	2-4 км на Пн	чули	40	постріл	за оцінкою за межами ділянки розведення	великокаліберний кулемет	23.07, 11:15-11:20
	1 км на ПнЗх	чули	1	вибух	вихідний вогонь (за оцінкою, за межами ділянки розведення)	Н/Д	23.07, 11:15-11:20
	4 км на ПнСх	чули	1	вибух	невизначеного походження	Н/Д	23.07, 12:01
Зх околиця н. п. Березівське (непідконтрольний уряду, 53 км на ПнЗх від Луганська)	4-6 км на ПнСх	чули	2	вибух	невизначеного походження	Н/Д	23.07, 12:40
	2 км на ПнЗх	чули	3	постріл	за оцінкою за межами ділянки розведення	великокаліберний кулемет	23.07, 12:56
ПнЗх околиця н. п. Троїцьке (підконтрольний урядові, 69 км на Зх від Луганська)	2-3 км на Сх	чули	1	вибух	невизначеного походження	Н/Д	23.07, 12:27

Мапа Донецької та Луганської областей¹⁰



¹⁰ За рішенням Постійної ради №1117 від 21 березня 2014 року, СММ базується в десяти містах на всій території України (Херсон, Одеса, Львів, Івано–Франківськ, Харків, Донецьк, Дніпро, Чернівці, Луганськ і Київ). Ця мапа східної України призначена для ілюстративних цілей. На ній вказані населені пункти, згадані у звіті, а також ті, де є офіси СММ (моніторингові команди, патрульні центри і передові патрульні бази) в Донецькій і Луганській областях. (Червоним кольором виділено передову патрульну базу, з якої співробітники СММ були тимчасово передислоковані згідно з рекомендаціями експертів із безпеки з деяких держав–учасниць ОБСЕ та з урахуванням вимог СММ щодо безпеки. Місія використовує ці приміщення у світлу пору доби, а також патрулює в цьому населеному пункті вдень).