



Щоденний звіт № 173/2020

від 22 липня 2020 року¹

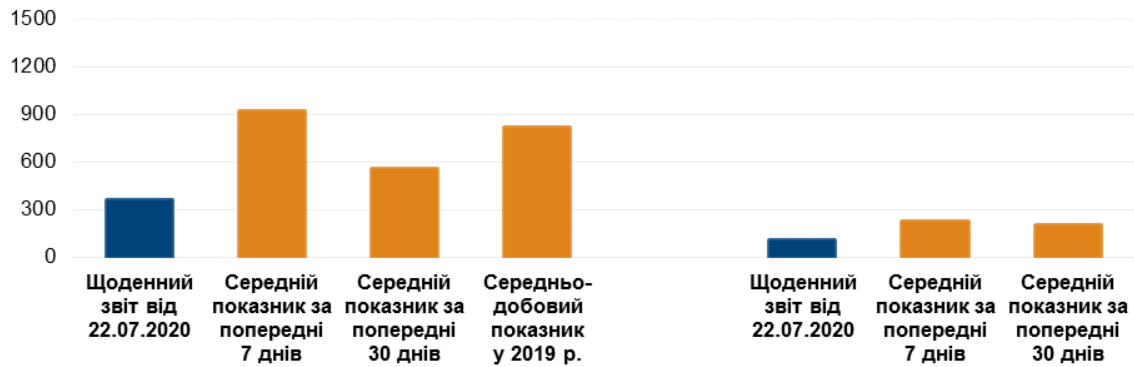
Короткий виклад

- Місія констатувала зменшення кількості порушень режиму припинення вогню в Донецькій і Луганській областях, якщо порівнювати з попереднім звітним періодом.
- Місія продовжила здійснювати моніторинг на ділянках розведення сил і засобів у районах Станиці Луганської, Золотого й Петрівського. СММ зафіксувала присутність людей на колишніх позиціях в межах ділянки розведення в районі Петрівського.
- СММ зафіксувала озброєння, розміщене з порушенням ліній відведення в непідконтрольних урядові районах Донецької та Луганської областей.
- Місії сприяла встановленню локального режиму припинення вогню та здійснювала моніторинг його дотримання для уможливлення проведення ремонтних робіт та технічного обслуговування на життєво важливих об'єктах цивільної інфраструктури.
- Місія і далі спостерігала за ситуацією, у якій на тлі спалаху COVID-19 опинилося цивільне населення, зокрема на контрольних пунктах в'їзду-виїзду та відповідних блокпостах у Донецькій та Луганській областях.
- Команда СММ зафіксувала автоколону в місці, не обладнаному системою пропуску через кордон у непідконтрольному урядові районі Луганської області.
- Патрулі СММ і далі стикалися з обмеженнями свободи пересування, зокрема на блокпостах поблизу непідконтрольних урядові Бессарабки та Шевченка Донецької області*.

¹ На основі інформації, що надійшла від моніторингових команд станом на 19:30 21 січня 2020 року (за східноєвропейським літнім часом).

Порушення режиму припинення вогню²

Кількість зафіксованих порушень режиму припинення вогню³ Кількість зафіксованих вибухів⁴



² Більш детальну інформацію про всі випадки порушення режиму припинення вогню, а також мапи Донецької та Луганської областей, де відмічені всі місця, згадані у звіті, представлено в додатку. Упродовж звітнього періоду камери СММ у Петрівському, Красногорівці, Станиці Луганській, поблизу Широкиного та на шахті «Октябрській» не функціонували.

³ Зокрема вибухи.

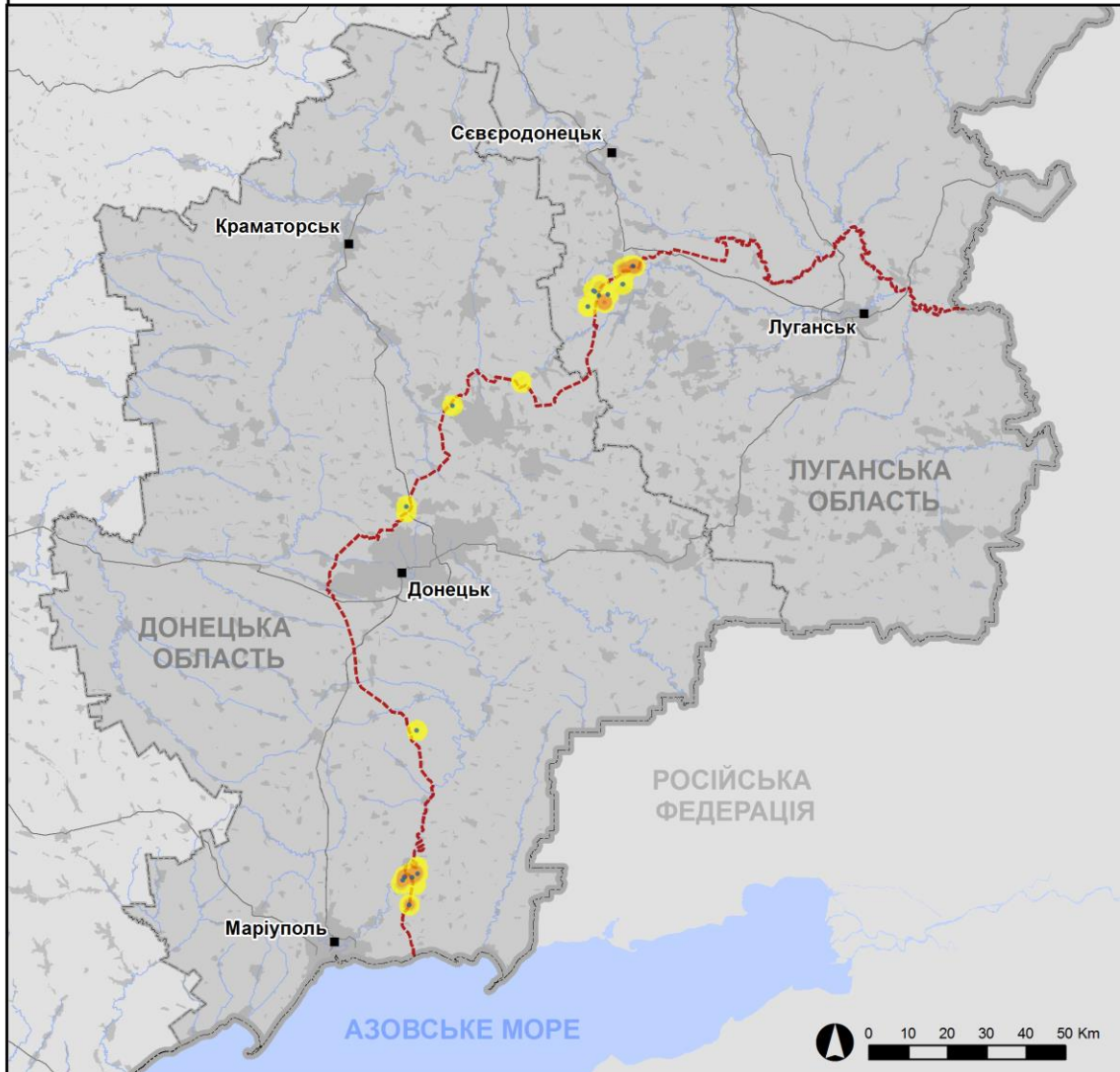
⁴ Зокрема внаслідок вогню з озброєння невстановленого типу.

Мапа із зафіксованими порушеннями режиму припинення вогню



Організація з безпеки та співробітництва в Європі
Спеціальна моніторингова місія в Україні

Зафіксовані СММ порушення режиму припинення вогню 21 липня 2020 р.



Концентрація порушень режиму припинення вогню

- Висока
- Середня
- Низька
- Вибух
- Населений пункт
- Лінія зіткнення (орієнт.)

Джерела: адміністративні кордони — УКГП ООН; дороги, річки — проект OpenStreetMap; море — VLIZ (2005). Акваторії МГО, інше — ОБСЄ.

Система координат: WGS 1984 UTM Zone 37N

Ця мапа надається винятково для наочності. Відсутність помилок у мапі не гарантується, а її зміст не означає, що СММ ОБСЄ затверджує або ухвалює офіційний статус мапи.

© СММ ОБСЄ 2019 Не дозволяється використовувати, копіювати, відтворювати, передавати, транслювати, продавати, ліцензувати або застосовувати без попереднього дозволу з боку ОБСЄ у письмовому вигляді.
Створено: 22/07/2020

У Донецькій області СММ констатувала зменшення кількості порушень режиму припинення вогню, якщо порівнювати з [попереднім звітним періодом](#), зафіксувавши також менше вибухів (близько 90 супроти приблизно 150). Більшість порушень режиму припинення вогню, зокрема майже всі вибухи, зафіксовано в районах на схід від н. п. Черненко (підконтрольний урядові, 86 км на південь від Донецька) та на південний схід від н. п. Чермалик (підконтрольний урядові, 77 км на південь від Донецька).

У Луганській області Місія констатувала зменшення кількості порушень режиму припинення вогню, якщо порівнювати з [попереднім звітним періодом](#), зафіксувавши зокрема менше вибухів (18 супроти близько 75). Більшість порушень режиму припинення вогню зафіксовано в районах на північний схід та схід від ділянки розведення в районі н. п. Золоте (підконтрольний урядові, 60 км на захід від Луганська) та в районах на південний захід від н. п. Калинове-Борщувате (непідконтрольний урядові, 61 км на захід від Луганська) (див. нижче).

Ділянки розведення в районах Станиці Луганської, Золотою й Петрівського⁵

21 липня в межах ділянки **розведення в районі н. п. Станиця Луганська** (підконтрольний урядові, 16 км на північний схід від Луганська) спостерігачі зауважили, що рослинність видалено на обох узбіччях ділянки дороги завдовжки 200 м приблизно за 300 м на північ від мосту біля Станиці Луганської (15 км на північний схід від Луганська).

Того ж дня спостерігачі бачили 2 членів збройних формувань (з нарукавними пов'язками з написом «СЦКК») між новим прольотом моста та блокпостом збройних формувань на південь від мосту.

Ввечері 20 та вночі 21 липня дві камери СММ, розташовані поблизу **ділянки розведення в районі Золотою**, зафіксували 9 вибухів (один, за оцінкою, вибух у повітрі, 3 — розриви снарядів з озброєння невстановленого типу та 5 вибухів невизначеного походження), приблизно 90 невизначених боєприпасів та 8 освітлювальних ракет. 21 липня, патрулюючи на західній околиці Калинове-Борщуватого, члени патруля Місії чули та бачили 3 вибухи, оцінені як розриви боєприпасів з озброєння невстановленого типу на відстані приблизно 2 км на західно-південний захід. За оцінкою СММ, усі ці порушення режиму припинення вогню сталися поза ділянкою розведення, але в межах 5 км від її краю.

21 липня південніше ділянки розведення, приблизно за 500 м на південь від південного краю ділянки, члени патруля Місії бачили купи зрізаної рослинності і приблизно 15 попереджувальних знаків про мінну небезпеку (червоні таблички на дерев'яних стовпчиках), що лежали на західному узбіччі автошляху Т1316. Неподалік спостерігачі бачили 10 робітників та 3 саперів із непідконтрольних урядові районів з металошукачами.

Вдень неподалік блокпоста збройних формувань на південь від ділянки розведення спостерігачі бачили 6 членів збройних формувань (з нарукавними пов'язками з написом «СЦКК»), двоє з котрих ішли автошляхом Т1316 углиб ділянки розведення приблизно на 350 м на північ від її південного краю та повернулися назад.

⁵ Розведення передбачено Рамковим рішенням Тристоронньої контактної групи про розведення сил і засобів від 21 вересня 2016 року.

Увечері 20 липня в межах ділянки розведення в районі н. п. Петрівське (непідконтрольний урядові, 41 км на південь від Донецька) безпілотний літальний апарат (БПЛА) СММ дальнього радіуса дії зафіксував 3 осіб на колишній позиції збройних формувань поблизу південно-східного кута ділянки. БПЛА також зафіксував 2 осіб на колишній позиції Збройних сил України приблизно за 500 м на східно-північний схід від південно-західного кута ділянки розведення.

Увечері 20 липня камера СММ, установлена за 2 км на схід від н. п. Богданівка (підконтрольний урядові, 41 км на південний захід від Донецька), зафіксувала 1 вибух невизначеного походження в межах 4–5 км на східно-південний схід (за оцінкою, поза ділянкою розведення в районі Петрівського, але в межах 5 км від її краю).

21 липня, здійснюючи моніторинг у трьох місцях поблизу ділянки розведення в районі Петрівського, Місія констатувала там спокійну ситуацію.

Відведення озброєння

СММ продовжувала здійснювати моніторинг відведення озброєння, передбаченого Меморандумом, а також Комплексом заходів і Доповненням до нього. Спостерігачі бачили 4 одиниці озброєння, розміщені з порушенням ліній відведення в непідконтрольних урядові районах Донецької та Луганської областей, зокрема на полігоні.

Місія також зафіксувала 87 одиниць озброєння, розташованих за відповідними лініями відведення, але за межами виділених місць зберігання в непідконтрольних урядові районах Луганської області (детальніше див. таблиці нижче).

Ознаки військової присутності та присутності військового типу в зоні безпеки⁶

Спостерігачі зафіксували 2 бойові броньовані машини та 1 зенітну установку в зоні безпеки в підконтрольних урядові районах Донецької області (для отримання детальнішої інформації див. таблиці нижче).

20 липня приблизно за 3 км на північно-північний захід від н. п. Піщане (непідконтрольний урядові, 26 км на південь від Донецька) БПЛА СММ малого радіуса дії виявив 3 осіб, за оцінкою, членів збройних формувань, один з яких спрямував озброєння на БПЛА. Напередодні команда СММ чула в цьому ж районі черги та постріли зі стрілецької зброї, які, за оцінкою, були спрямовані на зазначений вище БПЛА СММ (див. [Щоденний звіт СММ від 21 липня 2020 року](#)).

20 липня БПЛА СММ малого радіуса дії виявив 2 осіб, за оцінкою, членів збройних формувань, які здійснювали ґрунтові роботи в траншеях (за оцінкою, належали збройним формуванням) приблизно за 2,5 км на південний захід від н. п. Набережне (непідконтрольний урядові, 77 км на південь від Донецька).

⁶ Згадана у цьому розділі техніка не підпадає під дію Мінських угод щодо відведення озброєння.

Зусилля СММ зі сприяння функціонуванню цивільних об'єктів життєзабезпечення

СММ здійснювала моніторинг та сприяла дотриманню локального режиму припинення вогню для уможливлення проведення ремонтних робіт на об'єктах водопостачання поблизу непідконтрольних урядові н. п. Паньківка (16 км на північ від Луганська) і н. п. Ящикове (46 км на захід від Луганська), а також для оцінки стану та технічного обслуговування шламонакопичувача фенольного заводу біля н. п. Залізне (кол. Артемове; підконтрольний урядові, 42 км на північний схід від Донецька) (для ознайомлення з інформацією про інцидент, що стався в цьому районі див. [Оперативний звіт № 38/2020 року](#) та [Щоденний звіт СММ від 21 липня 2020 року](#)).

Місія також сприяла встановленню локального режиму припинення вогню та здійснювала моніторинг його дотримання для уможливлення проведення ремонтних робіт на лініях електропередачі та газопроводах в підконтрольних урядові н. п. Новозванівка (70 км на захід від Луганська) і н. п. Троїцьке (69 км на захід від Луганська); для здійснення ремонту на газопроводі поблизу н. п. Неліпівка (підконтрольний урядові, 40 км на північний схід від Донецька); для проведення оцінки стану та технічного обслуговування ліній електропередачі поблизу непідконтрольних урядові н. п. Березівське (53 км на північний захід від Луганська) і н. п. Донецький (49 км на захід від Луганська), для видалення рослинності, здійснення огляду та технічного обслуговування на залізничних коліях неподалік н. п. Вільхове (підконтрольний урядові, 22 км на північний схід від Луганська), і для проведення робіт із розмінування поблизу н. п. Геївка (підконтрольний урядові, 27 км на північний захід від Луганська).

Місія і далі сприяла забезпеченню функціонування Донецької фільтрувальної станції (15 км на північ від Донецька). Перебуваючи в н. п. Ясинувата (непідконтрольний урядові, 16 км на північний схід від Донецька), члени патруля Місії чули 3 вибухи невизначеного походження, за оцінкою, в радіусі 5 км від станції (див. таблицю нижче).

Прикордонні райони, які не контролюються урядом

20 липня приблизно за 1,5 км на південний захід від н. п. Леоново (кол. Червоний Жовтень; 82 км на південь від Луганська) о 23:14, безпосередньо на території України в місці, не обладнаному системою пропуску через кордон, БПЛА СММ дальнього радіуса дії зафіксував автоколону у складі однієї вантажівки військового типу, двох транспортних засобів (типу позашляховиків), одного міні-фургона та одного супровідного транспортного засобу, яка рухалася асфальтованою дорогою на північ у напрямку н. п. Дякове (70 км на південний захід від Луганська) і н. п. Єгорівка (66 км на південь від Луганська).

Заходи з протидії поширенню COVID-19, що їх вживають на КПВВ та відповідних блокпостах

У Донецькій області члени патруля Місії зауважили, що контрольний пункт в'їзду-вийзду (КПВВ) біля н. п. Гнутове (підконтрольний урядові, 90 км на південь від Донецька) був відчинений, але не зафіксували пасажиро-транспортного потоку в обох напрямках. Команда СММ також зауважила, що блокпост збройних формувань

неподалік н. п. Оленівка (непідконтрольний урядові, 23 км на південний захід від Донецька) був зачинений.

О 10:35 камера СММ на КПВВ неподалік н. п. Мар'їнка (підконтрольний урядові, 23 км на південний захід від Донецька) зафіксувала автомобіль та невелику вантажівку, що виїжджали з території КПВВ у напрямку непідконтрольних урядові районів, а об 11:10 камера зафіксувала, як автомобіль і невелика вантажівка прибули на КПВВ із непідконтрольних урядові районів.

У Луганській області о 09:00 команда СММ зауважила, що КПВВ у Станиці Луганській був відчинений, але спостерігачі не зафіксували руху пішоходів в жодному напрямку. Співробітники Місії також бачили гольф-кар, який курсував між КПВВ та новою секцією мосту біля Станиці Луганської.

З 07:00 до 15:00 камери СММ на автостоянці на південь від мосту та на північ від його нового прольоту зафіксувала приблизно 1 025 осіб, які прямували до підконтрольних урядові районів, та приблизно 650 осіб, що прямували в протилежному напрямку.

СММ зафіксувала спокійну ситуацію в південно-східній частині Херсонської області

19 та 20 липня Місія констатувала спокійну ситуацію в південній частині Херсонської області, на блокпостах поблизу н. п. Каланчак (67 км на південний схід від Херсона) між Херсонською областю та Кримом, а також уздовж узбережжя Чорного моря між н. п. Очаківське (56 км на південний захід від Херсона) і н. п. Хорли (80 км на південний схід від Херсона).

Місія продовжувала стежити за ситуацією в Одесі, Львові, Івано-Франківську, Харкові, Дніпрі, Чернівцях і Києві.

***Обмеження свободи пересування та інші перешкоди у виконанні мандата СММ**

Робота з моніторингу та свобода пересування СММ обмежені загрозами у сфері безпеки, включаючи ризики, пов'язані з наявністю мін і невибухлих боєприпасів, а також іншими перешкодами, які щодня змінюються. Мандат СММ передбачає вільний і безпечний доступ по всій Україні. Усі підписанти Комплексу заходів погодилися з необхідністю вільного та безпечного доступу, а також із тим, що обмеження свободи пересування СММ є порушенням і що на такі порушення необхідно швидко реагувати. Вони також дійшли згоди, що Спільний центр з контролю та координації (СЦКК) повинен сприяти такому реагуванню та здійснювати загальну координацію робіт з розмінування. Однак збройні формування в окремих районах Донецької та Луганської областей часто відмовляють СММ у доступі до районів, прилеглих до непідконтрольних урядові ділянок кордону України (наприклад, див. [Щоденний звіт СММ від 14 липня 2020 року](#)). Діяльність СММ у Донецькій та Луганській областях, як і раніше, залишалася обмеженою після того, як [23 квітня 2017 року поблизу Пришиба стався інцидент, який призвів до загибелі людини](#). Унаслідок цього спроможність Місії вести спостереження залишалася обмеженою.

Заборона доступу:

- На блокпості поблизу н. п. Бессарабка (непідконтрольний урядові, 85 км на південь від Донецька) 2 озброєні члени збройних формувань відмовили патрулю СММ у проїзді, посилаючись на накази від командирів.

- На блокпості поблизу н. п. Шевченко (непідконтрольний урядові, 82 км на південь від Донецька) 2 озброєні члени збройних формувань відмовили патрулю СММ у проїзді, посилаючись на накази від командирів.

Регулярні обмеження на ділянках розведення сил і засобів і через міни/невибухлі боєприпаси:

- Не здійснивши суцільного розмінування і вилучення невибухлих боєприпасів та інших перешкод, сторони і далі відмовляли СММ у необмеженому доступі, а також у можливості пересуватися окремими дорогами, які раніше були визначені як важливі для здійснення Місією ефективного моніторингу та для пересування цивільних осіб.

Інші перешкоди:

- Пролітаючи над районами поблизу н. п. Водяне (підконтрольний урядові, 94 км на південь від Донецька), БПЛА СММ середнього радіуса дії зазнав дії перешкод (за оцінкою, внаслідок імовірного глушіння сигналу GPS).⁷
- У двох випадках, пролітаючи над районами поблизу н. п. Лебединське (підконтрольний урядові, 99 км на південь від Донецька), БПЛА СММ малого радіуса дії зазнавав дії перешкод сигналу GPS (за оцінкою, внаслідок імовірного глушіння).

⁷ Перешкоди сигналу могли створювати з будь-якого місця в радіусі кількох кілометрів від місцеположення БПЛА.

Таблиця озброєння

Озброєння, розміщене з порушенням ліній відведення

Дата	К-ть одиниць озброєння	Вид озброєння	Місце	Джерело спостереження
непідконтрольні урядові райони				
19.07.2020	3	реактивна система залпового вогню (невстановленого типу)	на полігоні поблизу н. п. Міусинськ (62 км на південний захід від Луганська)	дані повітряного спостереження
20.07.2020	1	зенітний ракетний комплекс (9К33 «Оса»)	неподалік н. п. Новобешево (21 км на південь від Донецька)	БПЛА малого радіуса дії

Озброєння, розміщене за лініями відведення, але за межами виділених місць зберігання озброєння

Дата	К-ть одиниць озброєння	Вид озброєння	Місце	Джерело спостереження
непідконтрольні урядові райони				
19.07.2020	5	танк (невстановленого типу)	на полігоні неподалік н. п. Міусинськ (62 км на південний захід від Луганська), де за даними повітряного спостереження також виявлено приблизно 25 бойових броньованих машин ⁸ (для ознайомлення з попередніми спостереженнями, див. Щоденний звіт СММ від 3 липня 2020 року).	дані повітряного спостереження
	12	буксирувана артилерія або міномет (невстановленого типу)		
	17	самохідна гаубиця (невстановленого типу)		
	22	танк (невстановленого типу)		
	8	самохідна артилерія (невстановленого типу)		
	23	буксирувана артилерія (невстановленого типу)		

Таблиця ознак військової присутності та присутності військового типу в зоні безпеки¹⁰

Дата	К-ть	Тип	Місце	Джерело спостереження
Підконтрольні урядові райони				
20.07.2020	1	бойова машина піхоти (ймовірно, БМП-1)	неподалік н. п. Невельське (18 км на північний захід від Донецька)	БПЛА дальнього радіуса дії
	1	бронетранспортер (БТР-80)	неподалік н. п. Пищевик (84 км на південь від Донецька)	БПЛА малого радіуса дії
21.07.2020	1	зенітна установка (ЗУ-23, 23 мм)	неподалік н. п. Водяне (94 км на південь від Донецька)	БПЛА СММ середнього радіуса дії

⁸ Згадані у цьому розділі бойові броньовані машини не підпадають під дію Мінських угод щодо відведення озброєння.

⁹ Так само.

¹⁰ Так само.

Таблиця порушень режиму припинення вогню станом на 21 липня 2020 року¹¹

Місце розміщення СММ	Місце події	Спосіб	К-ть	Спостереження	Опис	Озброєння	Дата, час
камера СММ у н. п. Авдіївка (підконтрольний уряду, 17 км на Пн від Донецька)	2-4 км на СхПдСх	зафіксувала	2	Н/Д боєприпас	Пн-Пд	Н/Д	20.07, 22:53
	2-4 км на СхПдСх	зафіксувала	2	Н/Д боєприпас	Пн-Пд	Н/Д	21.07, 00:16
камера СММ за 2 км на Сх від н. п. Богданівка (підконтрольний уряду, 41 км на ПдЗх від Донецька)	4-5 км на СхПдСх	зафіксувала	1	вибух	невизначеного походження (за оцінкою, за межами ділянки розведення в районі Петрівського)	Н/Д	20.07, 22:41
камера СММ у н. п. Чермалик (підконтрольний уряду, 77 км на Пд від Донецька)	2-4 км на ПдПдСх	зафіксувала	1	Н/Д боєприпас	ПнПнСх-ПдПдЗх	Н/Д	20.07, 21:17
	2-4 км на ПдСх	зафіксувала	21	Н/Д боєприпас	випущений вгору	Н/Д	20.07, 21:23
	2-4 км на СхПдСх	зафіксувала	2	черга	випущений вгору	Н/Д	20.07, 21:24
	3-5 км на ПдПдСх	зафіксувала	3	Н/Д боєприпас	ПнПнСх-ПдПдЗх	Н/Д	20.07, 21:34
	3-5 км на ПдПдСх	зафіксувала	4	Н/Д боєприпас	ПнПнСх-ПдПдЗх	Н/Д	20.07, 21:41
	3-5 км на ПдСх	зафіксувала	4	Н/Д боєприпас	ПнПнСх-ПдПдЗх	Н/Д	20.07, 21:43
	3-5 км на ПдСх	зафіксувала	2	Н/Д боєприпас	ПнПнСх-ПдПдЗх	Н/Д	20.07, 21:44
	3-5 км на ПдСх	зафіксувала	3	Н/Д боєприпас	ПнПнСх-ПдПдЗх	Н/Д	20.07, 21:45
	3-5 км на ПдПдСх	зафіксувала	2	Н/Д боєприпас	ПдЗх-ПнСх	Н/Д	20.07, 21:45
	3-5 км на ПдСх	зафіксувала	6	Н/Д боєприпас	ПнПнСх-ПдПдЗх	Н/Д	20.07, 21:46
	3-5 км на ПдПдСх	зафіксувала	1	вибух	невизначеного походження	Н/Д	20.07, 21:46
	3-5 км на ПдСх	зафіксувала	1	Н/Д боєприпас	ПнПнСх-ПдПдЗх	Н/Д	20.07, 21:48
	3-5 км на ПдПдСх	зафіксувала	3	Н/Д боєприпас	ПдЗх-ПнСх	Н/Д	20.07, 21:49
	3-5 км на ПдПдСх	зафіксувала	1	вибух	невизначеного походження	Н/Д	20.07, 22:07
	3-5 км на ПдСх	зафіксувала	1	вибух	невизначеного походження	Н/Д	20.07, 22:08
	3-5 км на ПдСх	зафіксувала	1	Н/Д боєприпас	Пд-Пн	Н/Д	20.07, 22:09
	3-5 км на ПдПдСх	зафіксувала	1	вибух	невизначеного походження	Н/Д	20.07, 22:09
	3-5 км на ПдПдСх	зафіксувала	1	Н/Д боєприпас	ПдПдЗх-ПнПнСх	Н/Д	20.07, 22:11
	3-5 км на ПдСх	зафіксувала	2	Н/Д боєприпас	ПнСх-ПдЗх	Н/Д	20.07, 22:12
	3-5 км на ПдПдСх	зафіксувала	2	Н/Д боєприпас	ПдЗх-ПнСх	Н/Д	20.07, 22:14
3-5 км на ПдПдСх	зафіксувала	1	вибух	невизначеного походження	Н/Д	20.07, 22:17	
камера СММ на КПВВ у н. п. Гнутове (підконтрольний уряду, 90 км на Пд від Донецька)	3-4 км на СхПнСх	зафіксувала	1	Н/Д боєприпас	ПнПнЗх-ПдПдСх	Н/Д	20.07, 21:17
	3-4 км на СхПнСх	зафіксувала	3	Н/Д боєприпас	ПнПнЗх-ПдПдСх	Н/Д	20.07, 21:34

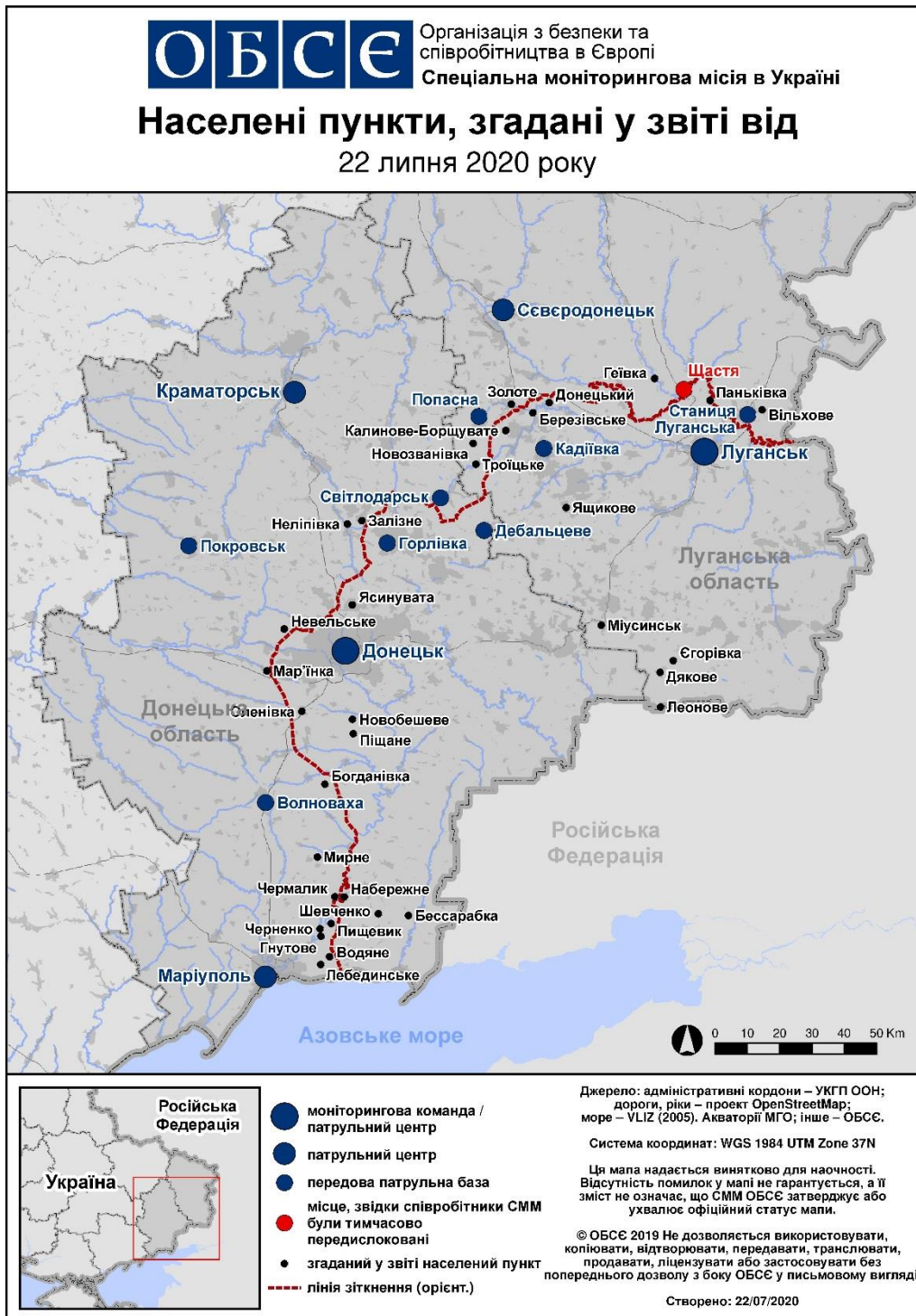
¹¹ У таблиці вказані лише ті інциденти, які спостерігачі СММ бачили особисто чи які були зафіксовані камерами СММ, а також ті випадки, які СММ оцінює як навчання з бойовою стрільбою, контрольовані вибухи і т.д. Зазначені деталі, а саме: відстань, напрямок, тип зброї і т. д., базуються на оцінках, зроблених спостерігачами на місцях та спеціалістами з технічного моніторингу і необов'язково завжди є точними. Напис «невідомо» (Н/Д) означає, що СММ не змогла підтвердити таку інформацію у зв'язку з відстанню, погодними умовами, технічними обмеженнями та/або з інших причин. Одні і ті ж самі, за оцінкою СММ, порушення режиму припинення вогню, зафіксовані паралельно декількома патрулями/камерами, відображаються у таблиці лише один раз.

Місце розміщення СММ	Місце події	Спосіб	К-ть	Спостереження	Опис	Озброєння	Дата, час
камера СММ у н. п. Світлодарськ (підконтрольний уряду, 57 км на ПнСх від Донецька)	3–4 км на ЗхПдЗх	зафіксувала	1	Н/Д боєприпас	ПдСх-ПнЗх	Н/Д	20.07, 22:59
приблизно за 1 км на ПнЗх від залізничного вокзалу в н. п. Ясинувата (непідконтрольний урядові, 16 км на ПнСх від Донецька)	3–4 км на Зх	чули	3	вибух	невизначеного походження	Н/Д	21.07, 11:40
приблизно за 7,5 км на ЗхПнЗх від н. п. Горлівка (непідконтрольний уряду, 39 км на ПнСх від Донецька)	2–3 км на Пн	чули	1	вибух	невизначеного походження	Н/Д	21.07, 14:25
камера СММ на ПнСх від н. п. Черненко (підконтрольний уряду, 86 км на Пд від Донецька)	3–5 км на СхПдСх	чули	19	вибух	невизначеного походження	Н/Д	21.07, 10:34–10:38
	3–5 км на СхПдСх	чули	1	вибух	невизначеного походження	Н/Д	21.07, 10:55
	4–6 км на ПнПнСх	чули	1	вибух	невизначеного походження	Н/Д	21.07, 10:55
	3–5 км на СхПдСх	чули	4	вибух	невизначеного походження	Н/Д	21.07, 11:02–11:05
	5–7 км на ПнПнСх	чули	2	вибух	невизначеного походження	Н/Д	21.07, 11:02–11:05
	5–7 км на ПнПнСх	чули	32	вибух	невизначеного походження	Н/Д	21.07, 11:10–11:18
	3–5 км на ПнПнСх	чули	10	черга		великокаліберний кулемет	21.07, 11:10–11:18
	3–5 км на ПнПнСх	чули	7	постріл		стрілецька зброя	21.07, 11:10–11:18
	5–7 км на ПнПнСх	чули	11	вибух	невизначеного походження	Н/Д	21.07, 11:20–11:27
	5–7 км на ПнПнСх	чули	2	черга		великокаліберний кулемет	21.07, 11:20–11:27
	5–7 км на ПнПнСх	чули	10	вибух	невизначеного походження	Н/Д	21.07, 11:30–11:35
	5–7 км на ПнПнСх	чули	1	вибух	невизначеного походження	Н/Д	21.07, 11:59
камера СММ на П околиці н. п. Попасна (підконтрольний уряду, 69 км на Зх від Луганська)	4–6 км на ПдСх	зафіксувала	1	вибух	вибух у повітрі (за оцінкою, за межами ділянки розведення в районі Золотого)	Н/Д	20.07, 21:17
	4–6 км на СхПдСх	зафіксувала	1	Н/Д боєприпас	ПдЗх-ПнСх (за оцінкою, за межами ділянки розведення в районі Золотого)	Н/Д	20.07, 21:28
	4–6 км на СхПдСх	зафіксувала	10	Н/Д боєприпас	ПдЗх-ПнСх	Н/Д	20.07, 21:41
камера СММ у н. п. Золоте (підконтрольний уряду, 60 км на Зх від Луганська)	4–6 км на Сх	зафіксувала	1	освітлювальна ракета	випущена вгору (за оцінкою, за межами ділянки розведення)	Н/Д	20.07, 21:30
	4–6 км на Сх	зафіксувала	1	освітлювальна ракета	випущена вгору (за оцінкою, за межами ділянки розведення)	Н/Д	20.07, 21:53
	4–6 км на Сх	зафіксувала	1	освітлювальна ракета	випущена вгору (за оцінкою, за межами ділянки розведення)	Н/Д	20.07, 22:09

Місце розміщення СММ	Місце події	Спосіб	К-ть	Спостереження	Опис	Озброєння	Дата, час
	4–6 км на Сх	зафіксувала	1	Н/Д боеприпас	Пн–Пд (за оцінкою, за межами ділянки розведення)	Н/Д	20.07, 22:09
	4–6 км на Сх	зафіксувала	2	Н/Д боеприпас	ПнЗх–ПдСх (за оцінкою, за межами ділянки розведення)	Н/Д	20.07, 22:21
	4–6 км на Сх	зафіксувала	3	Н/Д боеприпас	ПнЗх–ПдСх (за оцінкою, за межами ділянки розведення)	Н/Д	20.07, 22:23
	4–6 км на Сх	зафіксувала	1	освітлювальна ракета	випущена вгору (за оцінкою, за межами ділянки розведення)	Н/Д	20.07, 22:28
	4–6 км на Сх	зафіксувала	1	освітлювальна ракета	випущена вгору (за оцінкою, за межами ділянки розведення)	Н/Д	20.07, 22:33
	4–6 км на Сх	зафіксувала	3	Н/Д боеприпас	ПнПнЗх–ПдПдСх (за оцінкою, за межами ділянки розведення)	Н/Д	20.07, 22:45
	4–6 км на Сх	зафіксувала	16	Н/Д боеприпас	ПнПнЗх–ПдПдСх (за оцінкою, за межами ділянки розведення)	Н/Д	20.07, 22:52
	4–6 км на Сх	зафіксувала	1	Н/Д боеприпас	ПнПнЗх–ПдПдСх (за оцінкою, за межами ділянки розведення)	Н/Д	20.07, 22:53
	4–6 км на Сх	зафіксувала	7	Н/Д боеприпас	ПнПнЗх–ПдПдСх (за оцінкою, за межами ділянки розведення)	Н/Д	20.07, 22:54
	4–6 км на Сх	зафіксувала	5	Н/Д боеприпас	ПнПнЗх–ПдПдСх (за оцінкою, за межами ділянки розведення)	Н/Д	20.07, 22:55
	4–6 км на Сх	зафіксувала	2	Н/Д боеприпас	ПнПнЗх–ПдПдСх (за оцінкою, за межами ділянки розведення)	Н/Д	20.07, 22:56
	4–6 км на Сх	зафіксувала	1	Н/Д боеприпас	ПдПдСх–ПнПнЗх (за оцінкою, за межами ділянки розведення)	Н/Д	20.07, 22:58
	3–6 км на Сх	зафіксувала	1	вибух	розрив (за оцінкою, за межами ділянки розведення)	Н/Д	20.07, 23:04
	3–4 км на Сх	зафіксувала	2	Н/Д боеприпас	ЗхПнЗх–СхПдСх (за оцінкою, за межами ділянки розведення)	Н/Д	20.07, 23:04
	3–6 км на Сх	зафіксувала	2	вибух	розрив снаряда (після попередньої події, за оцінкою, за межами ділянки розведення)	Н/Д	20.07, 23:04
	3–4 км на Сх	зафіксувала	4	Н/Д боеприпас	ПнПнЗх–ПдПдСх (за оцінкою, за межами ділянки розведення)	Н/Д	20.07, 23:04
	3–4 км на Сх	зафіксувала	1	Н/Д боеприпас	ПдПдЗх–ПнПнСх (за оцінкою, за межами ділянки розведення)	Н/Д	20.07, 23:20
	3–4 км на Сх	зафіксувала	3	Н/Д боеприпас	ПнПнЗх–ПдПдСх (за оцінкою, за межами ділянки розведення)	Н/Д	20.07, 23:21
	4–6 км на Сх	зафіксувала	1	освітлювальна ракета	випущена вгору (за оцінкою, за межами ділянки розведення)	Н/Д	20.07, 23:31
	4–6 км на Сх	зафіксувала	1	освітлювальна ракета	випущена вгору (за оцінкою, за межами ділянки розведення)	Н/Д	20.07, 23:46

Місце розміщення СММ	Місце події	Спосіб	К-ть	Спостереження	Опис	Озброєння	Дата, час
	3–4 км на Сх	зафіксувала	6	Н/Д боеприпас	ПдПдЗх–ПнПнСх (за оцінкою, за межами ділянки розведення)	Н/Д	20.07, 23:48
	1–3 км на СхПдСх	зафіксувала	3	Н/Д боеприпас	Пд–Пн (за оцінкою, за межами ділянки розведення)	Н/Д	21.07, 00:31
	1–3 км на СхПдСх	зафіксувала	4	Н/Д боеприпас	Пд–Пн (за оцінкою, за межами ділянки розведення)	Н/Д	21.07, 01:10
	2–4 км на СхПдСх	зафіксувала	1	освітлювальна ракета	випущена вгору (за оцінкою, за межами ділянки розведення)	Н/Д	21.07, 01:27
	1–3 км на СхПдСх	зафіксувала	7	Н/Д боеприпас	Пд–Пн (за оцінкою, за межами ділянки розведення)	Н/Д	21.07, 01:57
	4–6 км на Сх	зафіксувала	1	Н/Д боеприпас	ПнПнЗх–ПдПдСх (за оцінкою, за межами ділянки розведення)	Н/Д	21.07, 03:07
	4–6 км на Сх	зафіксувала	1	Н/Д боеприпас	ПнПнЗх–ПдПдСх (за оцінкою, за межами ділянки розведення)	Н/Д	21.07, 03:08
	4–6 км на Сх	зафіксувала	1	Н/Д боеприпас	ПнПнЗх–ПдПдСх (за оцінкою, за межами ділянки розведення)	Н/Д	21.07, 03:09
	1–3 км на СхПдСх	зафіксувала	6	Н/Д боеприпас	ПдПдЗх–ПнПнСх (за оцінкою, за межами ділянки розведення)	Н/Д	21.07, 03:34
	4–6 км на ПдПдСх	зафіксувала	1	вибух	невизначеного походження (за оцінкою, за межами ділянки розведення)	Н/Д	21.07, 03:10
	4–6 км на ПдПдСх	зафіксувала	1	вибух	невизначеного походження (за оцінкою, за межами ділянки розведення)	Н/Д	21.07, 03:14
	4–6 км на ПдПдСх	зафіксувала	1	вибух	невизначеного походження (за оцінкою, за межами ділянки розведення)	Н/Д	21.07, 03:20
	4–6 км на ПдПдСх	зафіксувала	1	вибух	невизначеного походження (за оцінкою, за межами ділянки розведення)	Н/Д	21.07, 03:25
	4–6 км на ПдПдСх	зафіксувала	1	вибух	невизначеного походження (за оцінкою, за межами ділянки розведення)	Н/Д	21.07, 03:27
Пн околиця н. п. Попасна (підконтрольний уряду, 69 км на Зх від Луганська)	4–5 км на ПдСх	чули	3	вибух	невизначеного походження	Н/Д	20.07, 21:18
приблизно за 2 км на Пд від н. п. Новозванівка (підконтрольний уряду, 70 км на Зх від Луганська)	4–5 км на ПнСх	чули	1	вибух	невизначеного походження	Н/Д	21.07, 09:41
	7–10 км на ПнСх	чули	2	вибух	невизначеного походження	Н/Д	21.07, 10:06
західна околиця н. п. Калинове-Борщувате (непідконтрольний уряду, 61 км на Зх від Луганська)	2 км на ЗхПдЗх	Чули та бачили	3	вибух	розрив (за оцінкою, за межами ділянки розведення в районі Золотого)	Н/Д	21.07, 13:31
	3–5 км на ПдЗх	чули	65	черга		великокаліберний кулемет	21.07, 14:12–14:30

Мапа Донецької та Луганської областей¹²



¹² За рішенням Постійної ради №1117 від 21 березня 2014 року, СММ базується в десяти містах на всій території України (Херсон, Одеса, Львів, Івано-Франківськ, Харків, Донецьк, Дніпро, Чернівці, Луганськ і Київ). Ця мапа східної України призначена для ілюстративних цілей. На ній вказані населені пункти, згадані у звіті, а також ті, де є офіси СММ (моніторингові команди, патрульні центри і передові патрульні бази) у Донецькій і Луганській областях. (Червоним кольором виділена передова патрульна база, з якої співробітники СММ були тимчасово передислоковані згідно з рекомендаціями експертів із безпеки з деяких держав-учасниць ОБСЄ та з урахуванням вимог СММ щодо безпеки. СММ користується цими приміщеннями та здійснює патрулювання в цьому населеному пункті в денний час).