



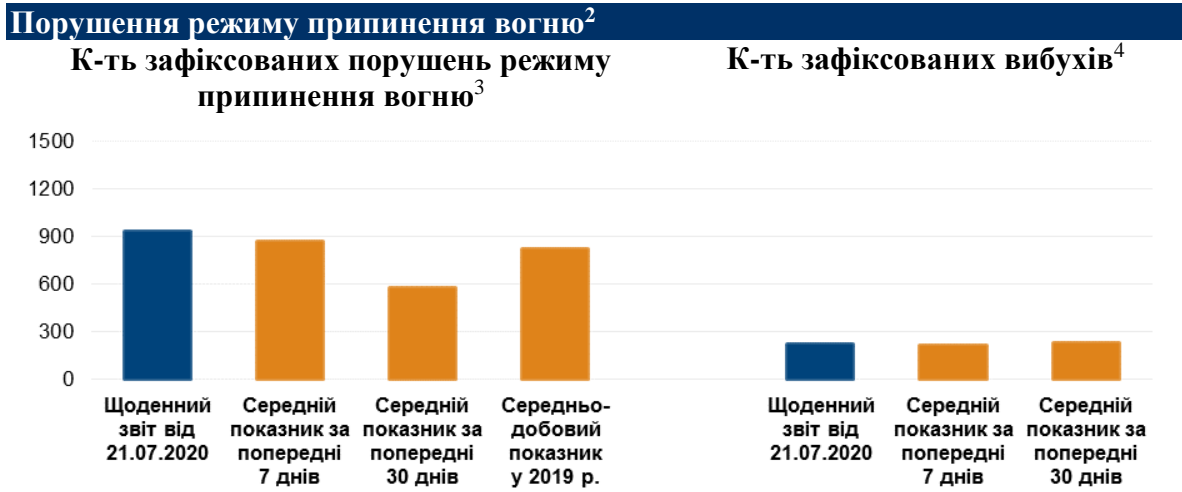
Щоденний звіт № 172/2020

від 21 липня 2020 року¹

Короткий виклад

- У Донецькій та Луганській областях СММ констатувала зменшення кількості порушень режиму припинення вогню, якщо порівнювати з попередньою добою.
- Неподалік Залізного поруч із патрулем Місії стався вибух.
- Внаслідок дії перешкод сигналу команда СММ втратила просторовий контроль над одним зі своїх безпілотних літальних апаратів (БПЛА), що пролітав над ділянкою розведення сил і засобів у районі Золотого.
- Поблизу Чермалика та Піщаного в Донецькій області, за оцінкою, у напрямку міні-БПЛА СММ стріляли зі стрілецької зброї.
- СММ продовжила здійснювати моніторинг на ділянках розведення в районах Станиці Луганської, Золотого та Петрівського. У вечірній час спостерігачі зафіксували присутність людей на колишніх позиціях в межах ділянок розведення в районах Золотого і Петрівського.
- СММ зафіксувала озброєння, розміщене з порушенням ліній відведення в невідконтрольних урядові районах Донецької області.
- Місія і далі спостерігала за ситуацією, у якій на тлі спалаху COVID-19 опинилося цивільне населення, зокрема на контрольних пунктах в'їзду-виїзду та відповідних блокпостах у Донецькій і Луганській областях.
- Обмеження свободи пересування СММ тривали, зокрема на блокпості поблизу невідконтрольного урядові Кременця в Донецькій області*.

¹ На основі інформації, що надійшла від моніторингових команд станом на 19:30 20 липня 2020 року (за східноєвропейським літнім часом).



² Більш детальну інформацію про всі випадки порушення режиму припинення вогню, а також мапи Донецької та Луганської областей, де відмічені всі місця, згадані у звіті, представлено в додатку. Упродовж звітнього періоду камери СММ, встановлені в Петрівському та Красногорівці, а також поблизу Широкиного та на шахті «Октябрській» не функціонували, а через несприятливі погодні умови можливості ведення спостереження за допомогою кількох інших камер СММ були обмежені.

³ Зокрема вибухи.

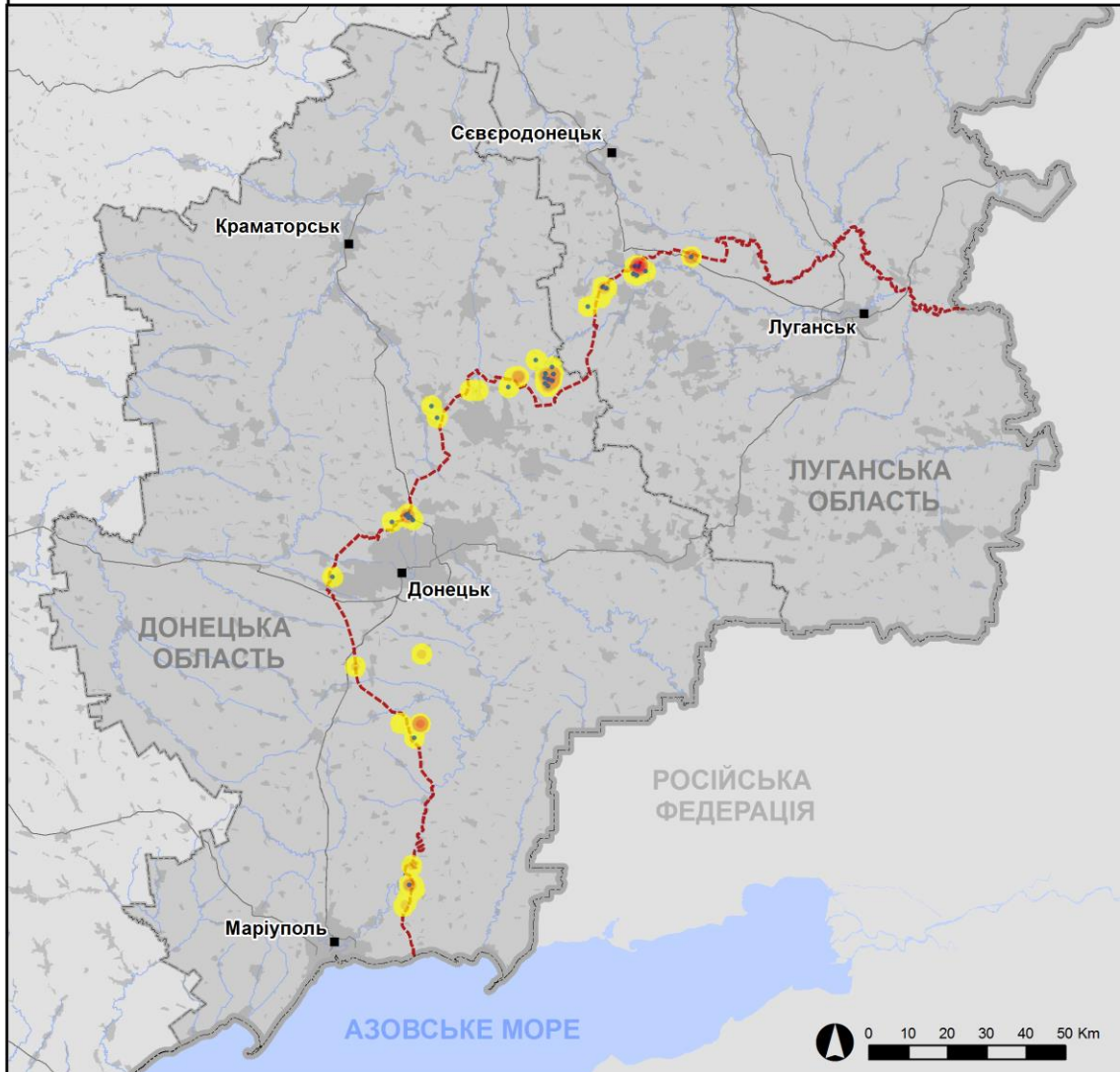
⁴ Зокрема внаслідок вогню з озброєння невстановленого типу.

Мапа зафіксованих порушень режиму припинення вогню



Організація з безпеки та співробітництва в Європі
Спеціальна моніторингова місія в Україні

Зафіксовані СММ порушення режиму припинення вогню 20 липня 2020 р.



Концентрація порушень режиму припинення вогню

- Висока
- Середня
- Низька
- Вибух
- Населений пункт
- Лінія зіткнення (орієнт.)

Джерела: адміністративні кордони — УКГП ООН; дороги, річки — проект OpenStreetMap; море — VLIZ (2005). Акваторії МГО, інше — ОБСЄ.

Система координат: WGS 1984 UTM Zone 37N

Ця мапа надається винятково для наочності. Відсутність помилок у мапі не гарантується, а її зміст не означає, що СММ ОБСЄ затверджує або ухвалює офіційний статус мапи.

© СММ ОБСЄ 2019 Не дозволяється використовувати, копіювати, відтворювати, передавати, транслювати, продавати, ліцензувати або застосовувати без попереднього дозволу з боку ОБСЄ у письмовому вигляді.
Створено: 21/07/2020

У Донецькій області СММ констатувала зменшення кількості порушень режиму припинення вогню, якщо порівнювати з [попередньою добою](#), зафіксувавши менше вибухів (орієнтовно 150 супроти приблизно 600 відповідно). Більшість порушень режиму припинення вогню зафіксовано у східному напрямку від н. п. Світлодарськ (підконтрольний урядові, 57 км на північний схід від Донецька), зокрема практично усі вибухи, а також на схід від ділянки розведення в районі н. п. Петрівське (непідконтрольний урядові, 41 км на південний захід від Донецька) (див. нижче).

У Луганській області Місія констатувала зменшення кількості порушень режиму припинення вогню, зафіксувавши також менше вибухів (близько 75), якщо порівнювати з [попередньою добою](#) (приблизно 310 вибухів). Майже усі порушення режиму припинення вогню, зокрема практично усі вибухи, зафіксовано в районах на схід, південний захід і північний схід від ділянки розведення в районі н. п. Золоте (підконтрольний урядові, 60 км на захід від Луганська), а також у північному напрямку від н. п. Березівське (непідконтрольний урядові, 53 км на північний захід від Луганська).

Неподалік Залізного поруч із патрулем Місії стався вибух

Перебуваючи на південно-західній околиці н. п. Залізне (кол. Артемове; підконтрольний урядові, 42 км на північний схід від Донецька) з метою моніторингу дотримання локального режиму припинення вогню для уможливлення проведення огляду та технічного обслуговування на шламонакопичувачі фенольного заводу, команда СММ чула 1 вибух невизначеного походження і побачила коричневий дим орієнтовно за 300 м на південний захід від свого місцеперебування (визначити тип застосованого озброєння та напрямок вогню не вдалося). Патруль Місії залишив цей район (див. [Оперативний звіт СММ № 38/2020](#))*.

Команда СММ втратила просторовий контроль над безпілотним літальним міні-апаратом, коли той пролітав над ділянкою розведення в районі Золотого

Вранці 20 липня патруль СММ перебував на ділянці розведення в районі Золотого, приблизно за 100 м на південний захід від блокпоста Збройних сил України на північному краю ділянки, для проведення анонсованого польоту безпілотного літального апарату (БПЛА) малого радіуса дії. О 12:05, пролітаючи в межах ділянки орієнтовно за 1,4 км на південь від позиції патруля, БПЛА СММ зазнав сильної дії перешкод сигналу, в результаті чого команда СММ втратила просторовий контроль над апаратом. Спостерігачі не змогли повернути БПЛА і покинули цей район*.

Поблизу Чермалика та Піщаного в Донецькій області, за оцінкою, у напрямку міні-БПЛА СММ стріляли зі стрілецької зброї

Перебуваючи на східній околиці н. п. Чермалик (підконтрольний урядові, 77 км на південь від Донецька) для здійснення польоту БПЛА СММ малого радіуса дії, члени патруля Місії чули 10 черг зі стрілецької зброї в межах 1 км на південно-південний схід. За оцінкою, вогонь був спрямований на БПЛА, що пролітав приблизно за 1 км на південно-південний схід над непідконтрольними урядові районами. Приблизно за 4 хвилини до інциденту той же БПЛА малого радіуса дії, пролітаючи над цим районом, зазнав дії перешкод сигналу (за оцінкою, ймовірно в результаті глушіння). Спостерігачі благополучно приземлили БПЛА та залишили цей район (для

ознайомлення з обставинами подібного інциденту в цьому районі див. [Щоденний звіт СММ від 24 квітня 2020 року](#))*.

Перебуваючи на відстані близько 1,5 км на західно-південний захід від н. п. Піщане (непідконтрольний урядові, 26 км на південь від Донецька) для здійснення польоту БПЛА СММ малого радіуса дії, члени патруля Місії чули 7 пострілів і 4 черги зі стрілецької зброї приблизно за 2,5–3 км на північ. За їхньою оцінкою, вогонь вели по БПЛА, що пролітав орієнтовно за 2,7 км на північ. Команда СММ благополучно приземлила БПЛА і залишила цей район*.

Ділянки розведення в районах Станиці Луганської, Золотого і Петрівського⁵

20 липня у межах ділянки розведення в районі н. п. Станиця Луганська (підконтрольний урядові, 16 км на північний схід від Луганська) спостерігачі бачили 2 членів збройних формувань (із нарукавними пов'язками з написом «СЦКК») між новоспорудженим прольотом мосту поблизу Станиці Луганської (15 км на північний схід від Луганська) та блокпостом збройних формувань на південь від мосту.

18 липня на блокпості Збройних сил України на північному краю ділянки розведення в районі Золотого БПЛА СММ малого радіуса дії зафіксував легкий броневаномобіль (ймовірно КраЗ «Кугуар»).

Увечері 18 липня на ділянці розведення в районі Золотого БПЛА СММ дальнього радіуса дії зафіксував 2 осіб біля колишньої позиції Збройних сил України приблизно за 550 м на західно-південний захід від північно-східного кута ділянки. БПЛА також виявив людину біля колишньої позиції Збройних сил України на південь від залізничної колії та орієнтовно за 1,2 км на схід від західного краю ділянки. Крім того, БПЛА зафіксував людину поблизу колишньої позиції збройних формувань на східному краю ділянки, приблизно за 1,5 км на північ від її південного краю.

Увечері 19 липня БПЛА СММ дальнього радіуса дії зафіксував по одній людині на кожній із зазначених вище колишніх позицій Збройних сил України, а також двох людей на згаданій колишній позиції збройних формувань на східному краю ділянки.

Увечері 19 і вночі 20 липня дві камери СММ, розміщені в районах поблизу ділянки розведення, зафіксували 23 вибухи невизначеного походження, близько 400 невизначених боеприпасів, що пролетіли, 4 спалахи дульного полум'я, 3 освітлювальні ракети і 2 черги з озброєння невстановленого типу. Протягом того ж періоду, здійснюючи моніторинг на північній околиці н. п. Попасна (підконтрольний урядові, 69 км на захід від Луганська), спостерігачі чули 6 вибухів невизначеного походження і 6 черг зі стрілецької зброї і великокаліберного кулемета — все в межах 5–7 км на східно-південний схід. 20 липня, патрулюючи на західній околиці Березівського, члени патруля Місії чули 3 вибухи невизначеного походження в межах 1 км на північ (див. нижче). За їхньою оцінкою, всі зазначені порушення режиму припинення вогню відбулися поза ділянкою розведення в районі Золотого, але в межах 5 км від її краю.

20 липня біля блокпоста збройних формувань на південь від ділянки розведення спостерігачі бачили 6 членів збройних формувань (з нарукавними пов'язками з

⁵ Розведення передбачено Рамковим рішенням Тристоронньої контактної групи про розведення сил і засобів від 21 вересня 2016 року.

написом «СЦКК») і 9 працівників, які вирубували сокирами рослинність, а також 3 осіб, які перевіряли ділянку за допомогою металошукачів.

Увечері 18 липня на ділянці розведення в районі Петрівського БПЛА СММ дальнього радіуса дії зафіксував 6 чоловік біля недавньої позиції (про яку [повідомлялося раніше](#)) Збройних сил України, приблизно за 500 м на східно-північний схід від південно-західного кута ділянки. БПЛА також зафіксував 2 осіб на колишньої позиції збройних формувань біля південно-східного кута ділянки розведення.

19 липня на ділянці розведення БПЛА СММ малого радіуса дії виявив людину поблизу позиції збройних формувань (про яку [раніше повідомлялося](#)) біля південно-східного кута ділянки розведення, де нещодавно були зафіксовані будівельні роботи.

За межами ділянки розведення той же БПЛА [знову](#) виявив малопомітну перешкоду поперек дороги між Петровським і н. п. Вікторівка (непідконтрольний урядові, 42 км на південний захід від Донецька), орієнтовно за 300 м на північний захід від північно-східного кута ділянки розведення поруч із позиціями збройних формувань. БПЛА також виявив, ймовірно, автоматичний гранатомет на позиції збройних формувань приблизно за 200 м на південь від згаданої дороги і на відстані близько 25 м на північ від північного краю ділянки.

Увечері 19 липня камера СММ, встановлена за 2 км на схід від н. п. Богданівка (підконтрольний урядові, 41 км на південний захід від Донецька), зафіксувала 1 вибух невизначеного походження і близько 90 невизначених боєприпасів, що пролетіли, — все на відстані від 4 до 6 км на схід і південний схід (за оцінкою, поза ділянкою розведення, але в межах 5 км від її краю).

20 липня, патрулюючи приблизно за 2 км на схід від Богданівки, команда СММ чула постріл зі стрілецької зброї на невстановленій відстані на північ (за оцінкою, поза ділянкою розведення).

Відведення озброєння

СММ продовжувала здійснювати моніторинг відведення озброєння, передбаченого Меморандумом, а також Комплексом заходів і Доповненням до нього. Місія зафіксувала 11 одиниць озброєння, розміщених із порушенням ліній відведення в непідконтрольних урядові районах Донецької області, зокрема на полігоні.

СММ також зафіксувала 23 одиниці озброєння за відповідними лініями відведення, однак за межами виділених місць зберігання озброєння з обох сторін лінії зіткнення в Донецькій області (детальніше див. таблиці нижче).

Ознаки військової присутності та присутності військового типу в зоні безпеки⁶

Місія зафіксувала бойові броньовані машини в зоні безпеки в підконтрольних урядові районах Донецької та Луганської областей, а також у непідконтрольному урядові районі Донецької області.

⁶ Згадана в цьому розділі техніка не підпадає під дію Мінських угод щодо відведення озброєння.

17 липня на території об'єкта поблизу н. п. Андріївка (підконтрольний урядові, 61 км на південь від Донецька) БПЛА СММ малого радіуса дії виявив чоловіка (за оцінкою СММ, військовослужбовець Збройних сил України), який направив зенітну установку (ЗУ-23, 23 мм) убік БПЛА (див. таблицю нижче).

Зусилля СММ зі сприяння забезпеченню функціонування життєво важливих об'єктів цивільної інфраструктури

Місія сприяла встановленню локального режиму припинення вогню і здійснювала моніторинг його дотримання для забезпечення можливості проведення оцінки стану і технічного обслуговування шламонакопичувача фенольного заводу поблизу Залізного (див. вище), для проведення оцінки стану і ремонту об'єктів водопостачання між н. п. Новотошківське (підконтрольний урядові, 53 км на захід від Луганська) та н. п. Нижнє (підконтрольний урядові, 56 км на північний захід від Луганська), а також біля непідконтрольних урядові н. п. Паньківка (16 км на північ від Луганська) та н. п. Ящикове (46 км на захід від Луганська).

СММ також сприяла встановленню локального режиму припинення вогню і здійснювала моніторинг його дотримання для уможливлення проведення ремонту ліній електропередачі і газопроводів в н. п. Новозванівка (підконтрольний урядові, 70 км на захід від Луганська) та н. п. Троїцьке (підконтрольний урядові, 69 км на захід від Луганська); для проведення оцінки стану і техобслуговування ліній електропередачі поблизу Березівського, а також для очищення від рослинності, проведення огляду та техобслуговування на залізничних коліях поблизу н. п. Вільхове (підконтрольний урядові, 22 км на північний схід від Луганська); і для проведення робіт із розмінування неподалік н. п. Геївка (підконтрольний урядові, 27 км на північний захід від Луганська).

Патрулюючи на західній околиці Березівського для сприяння встановленню локального режиму припинення вогню для уможливлення проведення оцінки стану і техобслуговування ліній електропередачі, члени патруля Місії чули 3 вибухи невизначеного походження в межах 1 км на північ (див. таблицю нижче). Команда СММ залишила цей район*.

Місія і далі сприяла забезпеченню функціонування Донецької фільтрувальної станції (15 км на північ від Донецька). Здійснюючи моніторинг у трьох місцях у районі станції, спостерігачі чули 15 вибухів невизначеного походження (за оцінкою, у радіусі 5 км від станції) (див. таблицю нижче).

Прикордонні райони, які не контролюються урядом

Упродовж приблизно 45 хвилин спостереження в пункті пропуску на кордоні поблизу н. п. Маринівка (78 км на схід від Донецька) члени патруля Місії бачили, що до України в'їхали 7 автомобілів (1 з українськими номерними знаками, 3 — з російськими і 3 з табличками «ДНР»), 3 тентовані вантажівки (2 з українськими номерними знаками і 1 — з російськими) і 1 автобус (із табличками «ДНР»), а з України виїхали 3 автомобілі (1 з українськими номерними знаками і 2 — з російськими).

Протягом 1 години спостереження в пункті пропуску на кордоні біля н. п. Успенка (73 км на південний схід від Донецька) команда СММ бачила, що в Україну в'їхали

23 автомобілі (4 з українськими номерними знаками, 5 — із російськими та 14 із табличками «ДНР»). Водночас, за спостереженнями СММ, з України виїхали 25 автомобілів (5 з українськими номерними знаками, 3 — з російськими та 17 із табличками «ДНР») та 4 тентовані вантажівки (з українськими номерними знаками).

Команда СММ також здійснювала моніторинг ділянок уздовж кордону, які не контролюються урядом, поблизу Маринівки й Успенки і відзначила там спокійну ситуацію.

Заходи з протидії поширенню COVID-19, вжиті на КПВВ та відповідних блокпостах

20 липня в Донецькій області спостерігачі зауважили, що контрольний пункт в'їзду-виїзду (КПВВ) неподалік н. п. Новотроїцьке (підконтрольний урядові, 36 км на південний захід від Донецька) та відповідний блокпост збройних формувань біля н. п. Оленівка (непідконтрольний урядові, 23 км на південний захід від Донецька) працювали. О 09:50 поблизу цього КПВВ спостерігачі бачили 1 автомобіль у черзі на проїзд до підконтрольних урядові районів.

У Луганській області спостерігачі відзначили, що КПВВ у Станиці Луганській працював. У Луганській області, за спостереженнями Місії, КПВВ у Станиці Луганській був відкритий. Перебуваючи на КПВВ приблизно о 10:00, 11:00 і 12:00, спостерігачі зафіксували близько 270 осіб (чоловіків і жінок різного віку), які стояли в черзі в напрямку до підконтрольних урядові районів, і близько 80 осіб (чоловіків і жінок різного віку), які прямували в протилежному напрямку. Команда Місії також бачила 2 гольф-кари, що курсували між КПВВ і новим прольотом мосту біля Станиці Луганської.

Того ж дня в період з 07:00 до 18:00 камери СММ на автостоянці на південь від мосту біля Станиці Луганської та на північ від нового прольоту мосту зафіксували близько 800 осіб, які прямували з непідконтрольних урядові районів в підконтрольні, і близько 535 осіб, які прямували у зворотному напрямку.

Місія продовжувала стежити за ситуацією в Херсоні, Одесі, Львові, Івано-Франківську, Харкові, Дніпрі, Чернівцях і Києві.

***Обмеження свободи пересування та інші перешкоди у виконанні мандата СММ**

Робота з моніторингу та свобода пересування СММ обмежені загрозами у сфері безпеки, включаючи ризики, пов'язані з наявністю мін і невибухлих боєприпасів, а також іншими перешкодами, які щодня змінюються. Мандат СММ передбачає вільний і безпечний доступ по всій Україні. Усі підписанти Комплексу заходів погодилися з необхідністю вільного та безпечного доступу, а також із тим, що обмеження свободи пересування СММ є порушенням і що на такі порушення необхідно швидко реагувати. Вони також дійшли згоди, що Спільний центр з контролю та координації (СЦКК) повинен сприяти такому реагуванню та здійснювати загальну координацію робіт з розмінування. Однак збройні формування в окремих районах Донецької та Луганської областей часто відмовляють СММ у доступі до районів, прилеглих до непідконтрольних урядові ділянок кордону України (наприклад, див. [Щоденний звіт СММ від 14 липня 2020 року](#)). Діяльність СММ у Донецькій та Луганській областях залишалася обмеженою після того, як [23 квітня 2017 року поблизу Пришиба стався інцидент, який призвів до загибелі людини](#). Унаслідок цього спроможність Місії вести спостереження залишалася обмеженою.

Регулярні обмеження на ділянках розведення сил і засобів і через міни/невибухлі боєприпаси:

- Не здійснивши суцільного розмінування, вилучення невибухлих боєприпасів та усунення інших перешкод, сторони і далі відмовляли СММ у необмеженому доступі, а також у можливості пересуватися окремими дорогами, які раніше були визначені як важливі для здійснення Місією ефективного моніторингу та для пересування цивільних осіб.

Затримка:

- На блокпості поблизу н. п. Кремінець (непідконтрольний урядові, 16 км на південний захід від Донецька) один явно озброєний член збройних формувань дозволив патрулю СММ проїхати в підконтрольні урядові райони тільки через 27 хвилин затримки на блокпості.

Інші перешкоди:

- Увечері 18 і вночі 19 липня БПЛА СММ дальнього радіуса дії зазнавав дії перешкод сигналу GPS (за оцінкою, ймовірно в результаті глушіння) при виконанні польоту над районами між підконтрольними урядові н. п. Костянтинівка (60 км на північ від Донецька) і н. п. Романівка (41 км на північ від Донецька), між непідконтрольними урядові н. п. Петрівське (41 км на південь від Донецька) і н. п. Новий Світ (27 км на південний схід від Донецька), а також між н. п. Корсунь (непідконтрольний урядові, 31 км на північний схід від Донецька) і н. п. Нижнє (підконтрольний урядові, 56 км на північний захід від Луганська) та між н. п. Кадіївка (кол. Стаханов; непідконтрольний урядові, 50 км на захід від Луганська) та н. п. Степанівка (підконтрольний урядові, 54 км на північ від Донецька)⁷.
- Увечері 19 і вночі 20 липня БПЛА СММ дальнього радіуса дії зазнавав дії перешкод сигналу GPS (за оцінкою, ймовірно в результаті глушіння) при виконанні польоту над районами між н. п. Іванопілля (підконтрольний урядові, 51 км на північ від Донецька) і н. п. н. п. Розсадки (62 км на північний схід від Донецька), між підконтрольними урядові Костянтинівкою і Нижнім, між непідконтрольними урядові н. п. Брянка (46 км на північний захід від Луганська) та н. п. Хрестівка (кол. Кіровське; 45 км на схід від Донецька), а також між н. п. Зоринськ (54 км на північний захід від Луганська) та Брянкою і над н. п. Горлівка (непідконтрольний урядові, 39 км на північний схід від Донецька).
- 20 липня, перебуваючи на південно-західній околиці н. п. Залізне (кол. Артемове; підконтрольний урядові, 42 км на північний схід від Донецька), спостерігачі чули 1 вибух невизначеного походження і бачили коричневий дим у межах 300 м на північний захід. Патруль Місії покинув цей район (див. вище).
- 20 липня, патрулюючи на західній околиці н. п. Березівське (непідконтрольний урядові, 53 км на північний захід від Луганська), члени патруля Місії чули 3 вибухи невизначеного походження в межах 1 км на північ. Патруль Місії залишив цей район (див. вище).

⁷ Перешкоди сигналу могли створювати з будь-якого місця в радіусі кількох кілометрів від місцеположення БПЛА.

- 20 липня команда СММ втратила просторовий контроль над своїм БПЛА малого радіуса дії, що пролітав у межах ділянки розведення в районі н. п. Золоте (підконтрольний урядові, 60 км на захід від Луганська). Спостерігачі не змогли повернути БПЛА (див. вище).
- 20 липня при здійсненні польоту БПЛА малого радіуса дії над непідконтрольними урядові районами на південно-південний схід від н. п. Чермалик (підконтрольний урядові, 77 км на південь від Донецька) команда СММ чула черги зі стрілецької зброї. За оцінкою, черги були спрямовані на БПЛА (див. вище). Приблизно за 4 хвилини до цього той же міні-БПЛА, пролітаючи над цим районом, зазнав дії перешкод сигналу GPS (за оцінкою, ймовірно в результаті глушіння) (див. вище).
- 20 липня при здійсненні польоту БПЛА малого радіуса дії поблизу н. п. Піщане (непідконтрольний урядові, 26 км на південь від Донецька) команда СММ чула постріли і черги зі стрілецької зброї. За оцінкою, вогонь був спрямований на БПЛА (див. вище).
- 20 липня два БПЛА СММ малого радіуса дії при виконанні польотів над районами поблизу н. п. Лебединське (підконтрольний урядові, 99 км на південь від Донецька) і н. п. Пищевик (підконтрольний урядові, 84 км на південь від Донецька) відповідно, зазнавали дії перешкод сигналу GPS (за оцінкою, ймовірно в результаті глушіння)⁸.

⁸ Перешкоди сигналу могли створювати з будь-якого місця в радіусі кількох кілометрів від місцеположення БПЛА.

Таблиця озброєння

Озброєння, розміщене з порушенням ліній відведення

Дата	К-ть одиниць озброєння	Вид озброєння	Місце	Джерело спостереження
непідконтрольні урядові райони				
19.07.2020	3	самохідна гаубиця (2С1 «Гвоздика», 122 мм)	на полігоні біля н. п. Софіївка (кол. Карло-Марксове; 40 км на північний схід від Донецька) (для ознайомлення з попередніми спостереженнями див. Щоденний звіт СММ від 1 червня 2020 року).	БПЛА дальнього радіуса дії
	5	танк (Т-72)		
	3	буксирувана гаубиця (Д-30А «Жаба», 122 мм)		

Озброєння, розміщене за лініями відведення, але за межами виділених місць зберігання озброєння

Дата	К-ть одиниць озброєння	Вид озброєння	Місце	Джерело спостереження
підконтрольні урядові райони				
17.07.2020	4	зенітний ракетний комплекс (9К35 «Стріла-10»)	на території об'єкту в н. п. Андріївка (61 км на південь від Донецька)	міні-БПЛА
19.07.2020	3	зенітний ракетний комплекс (9К35 «Стріла-10»)		БПЛА середнього радіуса дії
непідконтрольні урядові райони				
19.07.2020	10	танк (ймовірно Т-72)	на полігоні поблизу н. п. Тернове (57 км на схід від Донецька)	БПЛА дальнього радіуса дії
20.07.2020	5	танк (невстановленого типу)		патруль

Таблиця ознак військової присутності та присутності військового типу в зоні безпеки⁹

Дата	К-ть	Вид	Місце	Джерело спостереження
підконтрольні урядові райони				
17.07.2020	1	зенітна установка (ЗУ-23, 23 мм)	на території об'єкту в н. п. Андріївка (61 км на південь від Донецька)	міні-БПЛА
18.07.2020	4	бойова машина піхоти (типу БМП)	неподалік н. п. Воздвиженка (кол. Красний Пахар; 66 км на північний схід від Донецька)	БПЛА дальнього радіуса дії
	3	бойова броньована машина (типу БМП — принаймні 1 од.)		
19.07.2020	3	ймовірно бойова броньована машина	неподалік н. п. Причепилівка (50 км на північний захід від Луганська)	
	1	бронетранспортер (типу БТР)		
	1	бойова броньована машина	неподалік н. п. Геївка (27 км на північний захід від Луганська)	
	1	бронетранспортер (БТР-70)	на території об'єкту в н. п. Мирне (63 км на південь від Донецька)	БПЛА середнього радіуса дії
непідконтрольні урядові райони				
19.07.2020	1	бойова машина піхоти (БМП-1)	на полігоні поблизу н. п. Софіївка (кол. Карло-Марксове; 40 км на північний схід від Донецька)	БПЛА дальнього радіуса дії

⁹ Згадана в цьому розділі техніка не підпадає під дію Мінських угод щодо відведення озброєння.

Таблиця порушень режиму припинення вогню станом на 20 липня 2020 року¹⁰

Місце розміщення СММ	Місце події	Спосіб	К-ть	Спостереження	Опис	Озброєння	Дата, час
Камера СММ у н. п. Березове (підконтрольний уряду, 31 км на ПдЗх від Донецька)	2–4 км на ПдСх	зафіксувала	10	Н/Д боеприпас	випущений(-а) угору	Н/Д	19.07, 22:12
Камера СММ за 2 км на Сх від н. п. Богданівка (підконтрольний уряду, 41 км на ПдЗх від Донецька)	4–6 км на Сх	зафіксувала	5	Н/Д боеприпас	випущений(-а) вгору (за оцінкою, за межами ділянки розведення в районі Петрівського)	Н/Д	19.07, 22:11
	4–6 км на Сх	зафіксувала	88	Н/Д боеприпас	випущений(-а) вгору (за оцінкою, за межами ділянки розведення в районі Петрівського)	Н/Д	19.07, 22:12
	4–6 км на ПдСх	зафіксувала	1	вибух	невизначеного походження (за оцінкою, за межами ділянки розведення в районі Петрівського)	Н/Д	19.07, 23:18
Камера СММ на Донецькій фільтрувальній станції (15 км на Пн від Донецька)	2–4 км на ПдПдЗх	зафіксувала	15	Н/Д боеприпас	ПдСх–ПнЗх (також зафіксовано однією з камер СММ в Авдіївці)	Н/Д	19.07, 21:42
	2–4 км на ПдПдЗх	зафіксувала	1	Н/Д боеприпас	ПдСх–ПнЗх (також зафіксовано однією з камер СММ в Авдіївці)	Н/Д	19.07, 21:42
	2–4 км на ПдПдЗх	зафіксувала	5	Н/Д боеприпас	СхПнСх–ЗхПдЗх (також зафіксовано однією з камер СММ в Авдіївці)	Н/Д	19.07, 22:40
	2–4 км на ПдПдЗх	зафіксувала	1	Н/Д боеприпас	ПнЗх–ПдСх (також зафіксовано однією з камер СММ в Авдіївці)	Н/Д	20.07, 00:12
	2–4 км на ПдПдЗх	зафіксувала	2	Н/Д боеприпас	СхПнСх–ЗхПдЗх (також зафіксовано однією з камер СММ в Авдіївці)	Н/Д	20.07, 00:25
	2–4 км на ПдПдЗх	зафіксувала	1	Н/Д боеприпас	ПнЗх–ПдСх (також зафіксовано однією з камер СММ в Авдіївці)	Н/Д	20.07, 00:36
	2–4 км на ПдПдЗх	зафіксувала	3	Н/Д боеприпас	ПнСх–ПдЗх	Н/Д	20.07, 00:38
Камера СММ за 1,5 км на ПнСх від н. п. Гнутове (підконтрольний уряду, 90 км на Пд від Донецька)	2–4 км на СхПдСх	зафіксувала	4	Н/Д боеприпас	випущений(-а) угору	Н/Д	19.07, 22:12
	2–4 км на ПдСх	зафіксувала	1	Н/Д боеприпас	ПдЗх–ПнСх	Н/Д	19.07, 23:16
	2–4 км на ПдСх	зафіксувала	1	Н/Д боеприпас	ПдЗх–ПнСх	Н/Д	19.07, 23:20
	2–4 км на ПдСх	зафіксувала	1	Н/Д боеприпас	ЗхПдЗх–СхПнСх	Н/Д	20.07, 00:22
	2–4 км на Сх	зафіксувала	1	Н/Д боеприпас	випущений(-а) угору	Н/Д	20.07, 00:43
	2–4 км на ПдСх	зафіксувала	1	Н/Д боеприпас	ЗхПдЗх–СхПнСх	Н/Д	20.07, 00:55
Камера СММ на КПВВ біля н. п. Гнутове (підконтрольний уряду, 90 км на Пд від Донецька)	2–4 км на СхПнСх	зафіксувала	1	Н/Д боеприпас	ПнПнЗх–ПдПдСх (також зафіксовано камерою СММ в Чермалику)	Н/Д	19.07, 21:23

¹⁰ У таблиці вказані лише ті порушення режиму припинення вогню, які були зафіксовані безпосередньо спостерігачами чи камерами СММ, а також ті випадки, які Місія оцінює як навчання з бойовою стрільбою, контрольовані підриви і т. д. Зазначені деталі, а саме: відстань, напрямок, тип зброї тощо, базуються на оцінках, зроблених спостерігачами на місцях та спеціалістами з технічного моніторингу, і необов'язково завжди є точними. Напис «невідомо» (Н/Д) означає, що СММ не змогла підтвердити таку інформацію у зв'язку з відстанню, погодними умовами, технічними обмеженнями та/або з інших причин. Одні і ті ж самі, за оцінкою СММ, порушення режиму припинення вогню, зафіксовані паралельно декількома патрулями/камерами, відображаються в таблиці лише один раз. Термін «снаряд» передбачає усі види боеприпасів.

Місце розміщення СММ	Місце події	Спосіб	К-ть	Спостереження	Опис	Озброчення	Дата, час
Камера СММ на КПВВ біля н. п. Майорськ (підконтрольний уряду, 45 км на ПнСх від Донецька)	2–4 км на Сх	зафіксувала	2	Н/Д боєприпас	ПдЗх–ПнСх	Н/Д	19.07, 22:43
	1–3 км на Сх	зафіксувала	3	Н/Д боєприпас	Пд–Пн	Н/Д	19.07, 22:24
	3–5 км на Сх	зафіксувала	6	Н/Д боєприпас	Пд–Пн	Н/Д	20.07, 02:44
Камера СММ на КПВВ біля н. п. Мар'їнка (підконтрольний уряду, 23 км на ПдЗх від Донецька)	4–6 км на ПнПнСх	зафіксувала	1	вибух	невизначеного походження	Н/Д	19.07, 22:33
Камера СММ у н. п. Світлодарськ (підконтрольний уряду, 57 км на ПнСх від Донецька)	3–5 км на Зх	зафіксувала	30	Н/Д боєприпас	випущена(-й) угору	Н/Д	19.07, 22:11
	6–8 км на ЗхПдЗх	зафіксувала	1	вибух	невизначеного походження	Н/Д	20.07, 00:50
	4–6 км на Зх	зафіксувала	1	Н/Д боєприпас	ПдСх–ПнЗх	Н/Д	20.07, 01:12
Приблизно 1 км на ПнЗх від залізничного вокзалу в н. п. Ясинувата (непідконтрольний уряду, 16 км на ПнСх від Донецька)	3–5 км на ПдЗх	чули	4	вибух	невизначеного походження	Н/Д	20.07, 13:49–13:53
	3–5 км на ПдЗх	чули	1	вибух	невизначеного походження	Н/Д	20.07, 14:03
Приблизно 1,5 км на ЗхПдЗх від н. п. Піщане (непідконтрольний уряду, 26 км на Пд від Донецька)	2,5–3 км на Пн	чули	7	постріл		стрілецька зброя	20.07, 14:09
	2,5–3 км на Пн	чули	4	черга		стрілецька зброя	20.07, 14:09
Приблизно 2 км на Сх від н. п. Богданівка (підконтрольний уряду, 41 км на ПдЗх від Донецька)	відстань — Н/Д, на Пн	чули	1	постріл	за оцінкою, за межами ділянки розведення в районі Петрівського	стрілецька зброя	20.07, 13:42
Приблизно 2 км на ПнСх від н. п. Черненко (підконтрольний уряду, 86 км на Пд від Донецька)	4–6 км на ПнСх	чули та бачили	1	вибух	розрив	Н/Д	20.07, 10:34
	4–6 км на ПнСх	чули	25	черга		великокаліберний кулемет	20.07, 10:46
Східна околиця н. п. Чермалик (підконтрольний уряду, 77 км на Пд від Донецька)	1 км на ПдПдСх	чули	10	черга		стрілецька зброя	20.07, 11:47
Південно-східна околиця н. п. Авдіївка (підконтрольний уряду, 17 км на Пн від Донецька)	3–4 км на ПдСх	чули	1	вибух	невизначеного походження	Н/Д	20.07, 09:05
	4–5 км на ПдСх	чули	1	вибух	невизначеного походження	Н/Д	20.07, 09:44
	3–4 км на ПдСх	чули	1	вибух	невизначеного походження	Н/Д	20.07, 10:44
	2–3 км на ПдСх	чули	1	вибух	невизначеного походження	Н/Д	20.07, 10:53
	2–3 км на ПдСх	чули	4	вибух	невизначеного походження	Н/Д	20.07, 13:49–13:53
	2–3 км на ПдСх	чули	1	вибух	невизначеного походження	Н/Д	20.07, 14:03
Приблизно 2 км на Пд від н. п. Авдіївка (підконтрольний уряду, 17 км на Пн від Донецька)	3–4 км на Пд	чули	3	вибух	невизначеного походження	Н/Д	20.07, 12:44
Приблизно 500 м на ПнСх від н. п. Кам'янка (підконтрольний уряду, 20 км на Пн від Донецька)	7–8 км на Пд	чули	1	вибух	невизначеного походження	Н/Д	20.07, 10:53
Приблизно 2 км на ЗхПдЗх від н. п. Залізне (кол. Артемове; підконтрольний уряду, 42 км на ПнСх від Донецька)	3–4 км на ПдПдСх	чули	1	вибух	невизначеного походження	Н/Д	20.07, 11:29
	300 м на ПдПдЗх	чули та бачили	1	вибух	невизначеного походження	Н/Д	20.07, 12:25
н. п. Світлодарськ (підконтрольний уряду, 57 км на ПнСх від Донецька)	4–5 км на Сх	чули	3	вибух	невизначеного походження	Н/Д	19.07, 18:31
	4–5 км на Сх	чули	1	вибух	невизначеного походження	Н/Д	19.07, 18:33
	4–5 км на СхПдСх	чули	2	вибух	невизначеного походження	Н/Д	19.07, 18:34

Місце розміщення СММ	Місце події	Спосіб	К-ть	Спостереження	Опис	Озброчня	Дата, час
	4-5 км на СхПдСх	чули	2	вибух	невизначеного походження	Н/Д	19.07, 18:43
	4-5 км на СхПдСх	чули	2	вибух	невизначеного походження	Н/Д	19.07, 18:46
	2-3 км на Сх	чули	5	вибух	невизначеного походження	Н/Д	19.07, 18:47
	2-3 км на Сх	чули	1	вибух	невизначеного походження	Н/Д	19.07, 18:49
	2-3 км на Сх	чули	1	вибух	невизначеного походження	Н/Д	19.07, 18:50
	2-3 км на Сх	чули	5	вибух	невизначеного походження	Н/Д	19.07, 18:51
	3-4 км на СхПдСх	чули	2	вибух	невизначеного походження	Н/Д	19.07, 18:51
	3-4 км на ПдСх	чули	1	вибух	невизначеного походження	Н/Д	19.07, 18:53
	3-4 км на СхПдСх	чули	1	вибух	невизначеного походження	Н/Д	19.07, 18:53
	3-4 км на Пн	чули	1	вибух	невизначеного походження	Н/Д	19.07, 18:55
	4-5 км на Сх	чули	3	вибух	невизначеного походження	Н/Д	19.07, 18:56
	4-5 км на СхПдСх	чули	6	вибух	невизначеного походження	Н/Д	19.07, 18:57
	4-5 км на Сх	чули	3	вибух	невизначеного походження	Н/Д	19.07, 18:59
	4-5 км на Сх	чули	3	вибух	невизначеного походження	Н/Д	19.07, 19:01
	4-5 км на Сх	чули	2	вибух	невизначеного походження	Н/Д	19.07, 19:02
	4-5 км на СхПдСх	чули	2	вибух	невизначеного походження	Н/Д	19.07, 19:03
	3-4 км на СхПдСх	чули	3	вибух	невизначеного походження	Н/Д	19.07, 19:04
	4-5 км на Сх	чули	3	вибух	невизначеного походження	Н/Д	19.07, 19:05
	4-5 км на Сх	чули	8	вибух	невизначеного походження	Н/Д	19.07, 19:08
	4-5 км на Сх	чули	3	вибух	невизначеного походження	Н/Д	19.07, 19:09
	4-5 км на СхПдСх	чули	1	вибух	невизначеного походження	Н/Д	19.07, 19:20
	4-5 км на СхПдСх	чули	3	вибух	невизначеного походження	Н/Д	19.07, 19:26
	4-5 км на СхПдСх	чули	3	вибух	невизначеного походження	Н/Д	19.07, 19:34
	4-5 км на СхПдСх	чули	7	вибух	невизначеного походження	Н/Д	19.07, 19:36
	4-5 км на СхПдСх	чули	4	вибух	невизначеного походження	Н/Д	19.07, 19:39
	4-5 км на ПдСх	чули	3	вибух	невизначеного походження	Н/Д	19.07, 19:41
	4-5 км на СхПдСх	чули	3	вибух	невизначеного походження	Н/Д	19.07, 19:45
	4-5 км на Сх	чули	7	вибух	невизначеного походження	Н/Д	19.07, 19:48
	4-5 км на СхПдСх	чули	10	вибух	невизначеного походження	Н/Д	19.07, 19:55-20:04
	4-5 км на СхПдСх	чули	3	вибух	невизначеного походження	Н/Д	19.07, 20:06
	4-5 км на ПдСх	чули	2	вибух	невизначеного походження	Н/Д	19.07, 20:10

Місце розміщення СММ	Місце події	Спосіб	К-ть	Спостереження	Опис	Озброєння	Дата, час
	4–5 км на ПдСх	чули	2	вибух	невизначеного походження	Н/Д	19.07, 20:12
	3–4 км на ПдСх	чули	1	вибух	невизначеного походження	Н/Д	19.07, 20:15
	3–4 км на ПдСх	чули	1	вибух	невизначеного походження	Н/Д	19.07, 20:17
	2–3 км на СхПдСх	чули	15	черга		великокаліберний кулемет	19.07, 22:05
	2–3 км на СхПдСх	чули	2	вибух	невизначеного походження	Н/Д	19.07, 22:05
	4–5 км на СхПдСх	чули	10	черга		великокаліберний кулемет	19.07, 22:12
	4–5 км на СхПдСх	чули	3	вибух	невизначеного походження	Н/Д	19.07, 22:12
	4–5 км на ПдСх	чули	10	черга		великокаліберний кулемет	19.07, 22:25
	4–5 км на ПдСх	чули	3	вибух	невизначеного походження	Н/Д	19.07, 22:25
	4–5 км на СхПдСх	чули	2	вибух	невизначеного походження	Н/Д	19.07, 23:50
	4–5 км на СхПнСх	чули	2	вибух	невизначеного походження	Н/Д	19.07, 23:59
Камера СММ на Пн околиці н. п. Попасна (підконтрольний уряду, 69 км на Зх від Луганська)	6–8 км на СхПдСх	зафіксувала	1	вибух	невизначеного походження (за оцінкою, за межами ділянки розведення в районі Золотого)	Н/Д	19.07, 21:55
	6–8 км на СхПдСх	зафіксувала	1	вибух	невизначеного походження (за оцінкою, за межами ділянки розведення в районі Золотого)	Н/Д	19.07, 22:09
	6–8 км на СхПдСх	зафіксувала	1	вибух	невизначеного походження (за оцінкою, за межами ділянки розведення в районі Золотого)	Н/Д	19.07, 22:41
	6–8 км на СхПдСх	зафіксувала	1	вибух	невизначеного походження (за оцінкою, за межами ділянки розведення в районі Золотого)	Н/Д	19.07, 22:49
	6–8 км на ПдСх	зафіксувала	2	освітлювальна ракета	випущений(-а) вгору (за оцінкою, за межами ділянки розведення в районі Золотого)	Н/Д	19.07, 22:49
	6–8 км на СхПдСх	зафіксувала	1	вибух	невизначеного походження (за оцінкою, за межами ділянки розведення в районі Золотого)	Н/Д	19.07, 22:54
	6–8 км на СхПдСх	зафіксувала	1	вибух	невизначеного походження (за оцінкою, за межами ділянки розведення в районі Золотого)	Н/Д	19.07, 23:04
	6–8 км на СхПдСх	зафіксувала	1	вибух	невизначеного походження (за оцінкою, за межами ділянки розведення в районі Золотого)	Н/Д	19.07, 23:22
Камера СММ у н. п. Золоте (підконтрольний уряду, 60 км на Зх від Луганська)	4–6 км на Сх	зафіксувала	4	Н/Д боєприпас	ПнПнЗх–ПдПдСх (за оцінкою, за межами ділянки розведення)	Н/Д	19.07, 21:18

Місце розміщення СММ	Місце події	Спосіб	К-ть	Спостереження	Опис	Озброчення	Дата, час
	5-7 км на Сх	зафіксувала	26	Н/Д боеприпас	ПнПнЗх-ПдПдСх (за оцінкою, за межами ділянки розведення)	Н/Д	19.07, 21:23
	5-7 км на Сх	зафіксувала	23	Н/Д боеприпас	ПнПнЗх-ПдПдСх (за оцінкою, за межами ділянки розведення)	Н/Д	19.07, 21:24
	5-7 км на Сх	зафіксувала	15	Н/Д боеприпас	ПнПнЗх-ПдПдСх (за оцінкою, за межами ділянки розведення)	Н/Д	19.07, 21:25
	5-7 км на Сх	зафіксувала	7	Н/Д боеприпас	ПнПнЗх-ПдПдСх (за оцінкою, за межами ділянки розведення)	Н/Д	19.07, 21:26
	5-7 км на Сх	зафіксувала	17	Н/Д боеприпас	ПнПнЗх-ПдПдСх (за оцінкою, за межами ділянки розведення)	Н/Д	19.07, 21:29
	5-7 км на Сх	зафіксувала	5	Н/Д боеприпас	ПнПнЗх-ПдПдСх (за оцінкою, за межами ділянки розведення)	Н/Д	19.07, 21:30
	4-6 км на СхПдСх	зафіксувала	1	вибух	невизначеного походження (за оцінкою, за межами ділянки розведення)	Н/Д	19.07, 21:30
	5-7 км на Сх	зафіксувала	6	Н/Д боеприпас	ПнПнЗх-ПдПдСх (за оцінкою, за межами ділянки розведення)	Н/Д	19.07, 21:31
	5-7 км на Сх	зафіксувала	2	Н/Д боеприпас	Пн-Пд (за оцінкою, за межами ділянки розведення)	Н/Д	19.07, 21:31
	5-7 км на Сх	зафіксувала	11	Н/Д боеприпас	ПнПнЗх-ПдПдСх (за оцінкою, за межами ділянки розведення)	Н/Д	19.07, 21:32
	5-7 км на Сх	зафіксувала	11	Н/Д боеприпас	ПнПнЗх-ПдПдСх (за оцінкою, за межами ділянки розведення)	Н/Д	19.07, 21:34
	4-6 км на Сх	зафіксувала	1	вибух	невизначеного походження (за оцінкою, за межами ділянки розведення)	Н/Д	19.07, 21:34
	5-7 км на Сх	зафіксувала	16	Н/Д боеприпас	ПнПнЗх-ПдПдСх (за оцінкою, за межами ділянки розведення)	Н/Д	19.07, 21:35
	4-6 км на СхПдСх	зафіксувала	1	вибух	невизначеного походження (за оцінкою, за межами ділянки розведення)	Н/Д	19.07, 21:35
	5-7 км на Сх	зафіксувала	18	Н/Д боеприпас	ПнПнЗх-ПдПдСх (за оцінкою, за межами ділянки розведення)	Н/Д	19.07, 21:36
	4-6 км на СхПдСх	зафіксувала	1	вибух	невизначеного походження (за оцінкою, за межами ділянки розведення)	Н/Д	19.07, 21:36
	4-6 км на СхПдСх	зафіксувала	1	вибух	невизначеного походження (за оцінкою, за межами ділянки розведення)	Н/Д	19.07, 21:38
	5-7 км на Сх	зафіксувала	2	Н/Д боеприпас	ПнПнЗх-ПдПдСх (за оцінкою, за межами ділянки розведення)	Н/Д	19.07, 21:38
	5-7 км на Сх	зафіксувала	7	Н/Д боеприпас	ПнПнЗх-ПдПдСх (за оцінкою, за межами ділянки розведення)	Н/Д	19.07, 21:39

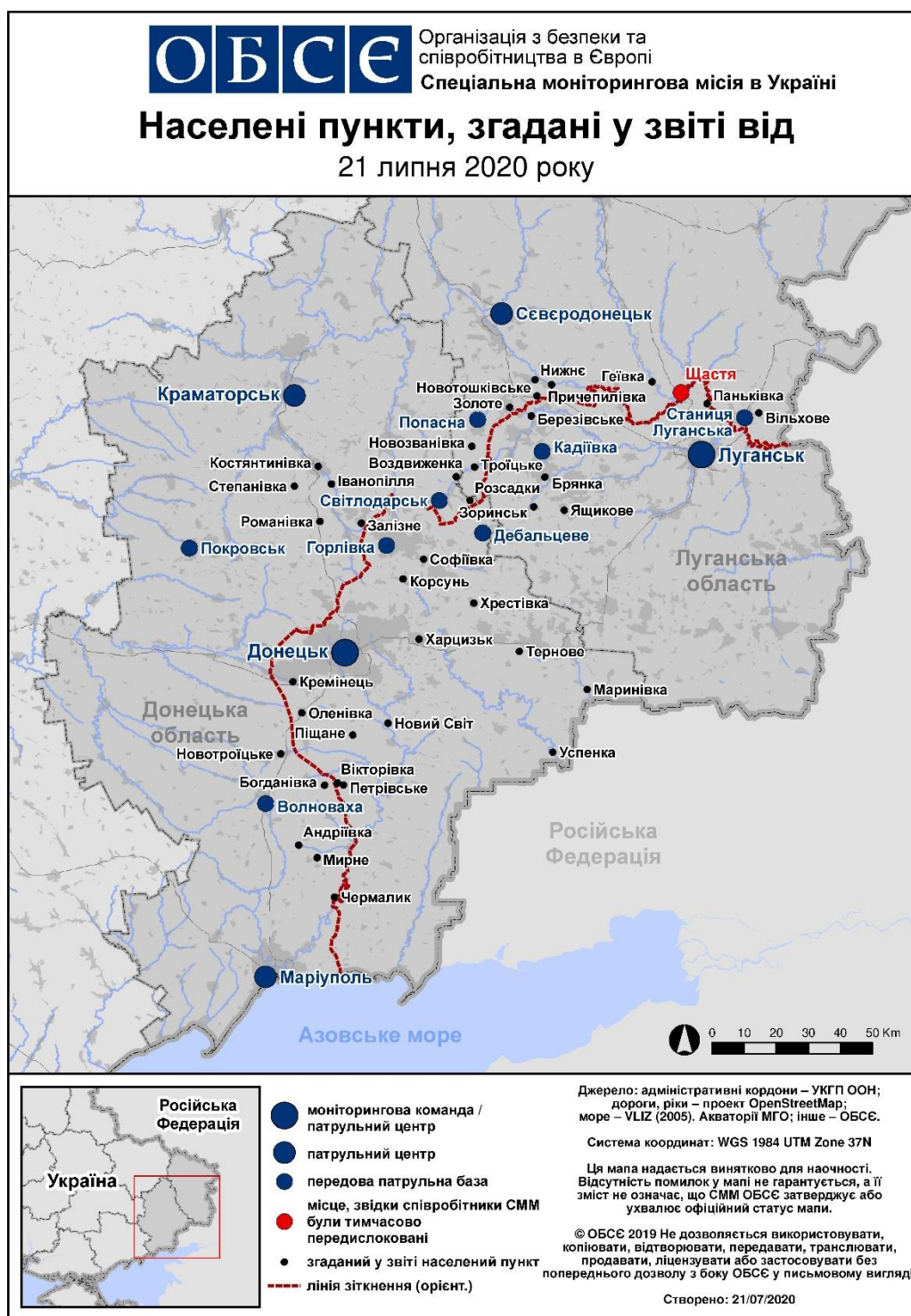
Місце розміщення СММ	Місце події	Спосіб	К-ть	Спостереження	Опис	Озброєння	Дата, час
	5–7 км на Сх	зафіксувала	10	Н/Д боеприпас	ПнПнЗх–ПдПдСх (за оцінкою, за межами ділянки розведення)	Н/Д	19.07, 21:40
	5–7 км на Сх	зафіксувала	7	Н/Д боеприпас	ПнПнЗх–ПдПдСх (за оцінкою, за межами ділянки розведення)	Н/Д	19.07, 21:41
	5–7 км на Сх	зафіксувала	6	Н/Д боеприпас	ПнПнЗх–ПдПдСх (за оцінкою, за межами ділянки розведення)	Н/Д	19.07, 21:42
	5–7 км на Сх	зафіксувала	2	Н/Д боеприпас	Пн–Пд (за оцінкою, за межами ділянки розведення)	Н/Д	19.07, 21:42
	5–7 км на Сх	зафіксувала	6	Н/Д боеприпас	ПнПнЗх–ПдПдСх (за оцінкою, за межами ділянки розведення)	Н/Д	19.07, 21:43
	4–6 км на СхПдСх	зафіксувала	1	вибух	невизначеного походження (за оцінкою, за межами ділянки розведення)	Н/Д	19.07, 21:43
	5–7 км на СхПдСх	зафіксувала	1	черга	за оцінкою, за межами ділянки розведення	Н/Д	19.07, 21:43
	5–7 км на Сх	зафіксувала	8	Н/Д боеприпас	ПнПнЗх–ПдПдСх (за оцінкою, за межами ділянки розведення)	Н/Д	19.07, 21:44
	5–7 км на Сх	зафіксувала	1	Н/Д боеприпас	ПнПнЗх–ПдПдСх (за оцінкою, за межами ділянки розведення)	Н/Д	19.07, 21:45
	5–7 км на Сх	зафіксувала	14	Н/Д боеприпас	ПнПнЗх–ПдПдСх (за оцінкою, за межами ділянки розведення)	Н/Д	19.07, 21:50
	5–7 км на Сх	зафіксувала	5	Н/Д боеприпас	ПнПнЗх–ПдПдСх (за оцінкою, за межами ділянки розведення)	Н/Д	19.07, 21:51
	5–7 км на Сх	зафіксувала	6	Н/Д боеприпас	ПнПнЗх–ПдПдСх (за оцінкою, за межами ділянки розведення)	Н/Д	19.07, 21:53
	5–7 км на Сх	зафіксувала	10	Н/Д боеприпас	випущений(-а) вгору (за оцінкою, за межами ділянки розведення)	Н/Д	19.07, 21:56
	5–7 км на Сх	зафіксувала	3	Н/Д боеприпас	випущений(-а) вгору (за оцінкою, за межами ділянки розведення)	Н/Д	19.07, 21:57
	5–7 км на Сх	зафіксувала	7	Н/Д боеприпас	ПнПнЗх–ПдПдСх (за оцінкою, за межами ділянки розведення)	Н/Д	19.07, 21:57
	5–7 км на Сх	зафіксувала	1	черга	випущений(-а) вгору (за оцінкою, за межами ділянки розведення)	Н/Д	19.07, 21:57
	5–7 км на Сх	зафіксувала	2	Н/Д боеприпас	ПнПнЗх–ПдПдСх (за оцінкою, за межами ділянки розведення)	Н/Д	19.07, 22:01
	5–7 км на СхПдСх	зафіксувала	1	вибух	невизначеного походження (за оцінкою, за межами ділянки розведення)	Н/Д	19.07, 22:01
	5–7 км на Сх	зафіксувала	4	Н/Д боеприпас	ЗхПнЗх–СхПдСх (за оцінкою, за межами ділянки розведення)	Н/Д	19.07, 22:03
	5–7 км на Сх	зафіксувала	1	вибух	вибух у повітрі (за оцінкою, за межами ділянки розведення)	Н/Д	19.07, 22:03
	5–7 км на Сх	зафіксувала	1	освітлювальна ракета	випущений(-а) вгору (за оцінкою, за межами ділянки розведення)	Н/Д	19.07, 22:05

Місце розміщення СММ	Місце події	Спосіб	К-ть	Спостереження	Опис	Озброєння	Дата, час
	5-7 км на Сх	зафіксувала	2	Н/Д боеприпас	ЗхПнЗх-СхПдСх (за оцінкою, за межами ділянки розведення)	Н/Д	19.07, 22:08
	5-7 км на СхПдСх	зафіксувала	1	вибух	невизначеного походження (за оцінкою, за межами ділянки розведення)	Н/Д	19.07, 22:09
	5-7 км на Сх	зафіксувала	2	Н/Д боеприпас	ПдЗх-ПнСх (за оцінкою, за межами ділянки розведення)	Н/Д	19.07, 22:18
	5-7 км на Сх	зафіксувала	2	спалах дульного полум'я	за оцінкою, за межами ділянки розведення	Н/Д	19.07, 22:27
	5-7 км на СхПдСх	зафіксувала	2	вибух	невизначеного походження (за оцінкою, за межами ділянки розведення)	Н/Д	19.07, 22:27
	5-7 км на СхПдСх	зафіксувала	1	вибух	невизначеного походження (за оцінкою, за межами ділянки розведення)	Н/Д	19.07, 22:30
	5-7 км на Сх	зафіксувала	24	Н/Д боеприпас	ПнЗх-ПдСх (за оцінкою, за межами ділянки розведення)	Н/Д	19.07, 22:44
	5-7 км на Сх	зафіксувала	10	Н/Д боеприпас	ПдЗх-ПнСх (за оцінкою, за межами ділянки розведення)	Н/Д	19.07, 22:53
	5-7 км на Сх	зафіксувала	8	Н/Д боеприпас	ПнПнЗх-ПдПдСх (за оцінкою, за межами ділянки розведення)	Н/Д	19.07, 23:08
	5-7 км на Сх	зафіксувала	4	Н/Д боеприпас	ПдЗх-ПнСх (за оцінкою, за межами ділянки розведення)	Н/Д	19.07, 23:08
	5-7 км на Сх	зафіксувала	2	Н/Д боеприпас	ПдЗх-ПнСх (за оцінкою, за межами ділянки розведення)	Н/Д	19.07, 23:09
	5-7 км на Сх	зафіксувала	1	Н/Д боеприпас	ПнПнЗх-ПдПдСх (за оцінкою, за межами ділянки розведення)	Н/Д	19.07, 23:09
	5-7 км на Сх	зафіксувала	2	Н/Д боеприпас	ПнПнЗх-ПдПдСх (за оцінкою, за межами ділянки розведення)	Н/Д	19.07, 23:10
	5-7 км на Сх	зафіксувала	1	Н/Д боеприпас	ПнПнЗх-ПдПдСх (за оцінкою, за межами ділянки розведення)	Н/Д	19.07, 23:14
	5-7 км на Сх	зафіксувала	2	Н/Д боеприпас	ПнЗх-ПдСх (за оцінкою, за межами ділянки розведення)	Н/Д	19.07, 23:15
	5-7 км на Сх	зафіксувала	2	Н/Д боеприпас	ПдЗх-ПнСх (за оцінкою, за межами ділянки розведення)	Н/Д	19.07, 23:16
	5-7 км на Сх	зафіксувала	14	Н/Д боеприпас	ПнПнЗх-ПдПдСх (за оцінкою, за межами ділянки розведення)	Н/Д	19.07, 23:18
	5-7 км на Сх	зафіксувала	7	Н/Д боеприпас	ПдЗх-ПнСх (за оцінкою, за межами ділянки розведення)	Н/Д	19.07, 23:18
	5-7 км на Сх	зафіксувала	6	Н/Д боеприпас	ПнПнЗх-ПдПдСх (за оцінкою, за межами ділянки розведення)	Н/Д	19.07, 23:19
	5-7 км на Сх	зафіксувала	4	Н/Д боеприпас	ПнПнЗх-ПдПдСх (за оцінкою, за межами ділянки розведення)	Н/Д	19.07, 23:20

Місце розміщення СММ	Місце події	Спосіб	К-ть	Спостереження	Опис	Озброчення	Дата, час
	5–7 км на Сх	зафіксувала	5	Н/Д боеприпас	ПдЗх–ПнСх (за оцінкою, за межами ділянки розведення)	Н/Д	19.07, 23:20
	5–7 км на Сх	зафіксувала	5	Н/Д боеприпас	ПнПнЗх–ПдПдСх (за оцінкою, за межами ділянки розведення)	Н/Д	19.07, 23:21
	5–7 км на Сх	зафіксувала	5	Н/Д боеприпас	ПнПнЗх–ПдПдСх (за оцінкою, за межами ділянки розведення)	Н/Д	19.07, 23:22
	5–7 км на Сх	зафіксувала	2	Н/Д боеприпас	ПнЗх–ПдСх (за оцінкою, за межами ділянки розведення)	Н/Д	19.07, 23:22
	5–7 км на Сх	зафіксувала	1	вибух	невизначеного походження (за оцінкою, за межами ділянки розведення)	Н/Д	19.07, 23:22
	5–7 км на Сх	зафіксувала	2	Н/Д боеприпас	ПнПнЗх–ПдПдСх (за оцінкою, за межами ділянки розведення)	Н/Д	19.07, 23:23
	5–7 км на Сх	зафіксувала	1	Н/Д боеприпас	ПдЗх–ПнСх (за оцінкою, за межами ділянки розведення)	Н/Д	19.07, 23:23
	5–7 км на Сх	зафіксувала	12	Н/Д боеприпас	ПнПнЗх–ПдПдСх (за оцінкою, за межами ділянки розведення)	Н/Д	19.07, 23:30
	5–7 км на Сх	зафіксувала	7	Н/Д боеприпас	ПнПнЗх–ПдПдСх (за оцінкою, за межами ділянки розведення)	Н/Д	19.07, 23:32
	5–7 км на Сх	зафіксувала	2	Н/Д боеприпас	ПнПнЗх–ПдПдСх (за оцінкою, за межами ділянки розведення)	Н/Д	19.07, 23:41
	5–7 км на Сх	зафіксувала	4	Н/Д боеприпас	ПнЗх–ПдСх (за оцінкою, за межами ділянки розведення)	Н/Д	19.07, 23:42
	5–7 км на Сх	зафіксувала	1	вибух	невизначеного походження (за оцінкою, за межами ділянки розведення)	Н/Д	19.07, 23:42
	5–7 км на Сх	зафіксувала	4	Н/Д боеприпас	ПнПнЗх–ПдПдСх (за оцінкою, за межами ділянки розведення)	Н/Д	19.07, 23:43
	5–7 км на Сх	зафіксувала	3	Н/Д боеприпас	ПнПнЗх–ПдПдСх (за оцінкою, за межами ділянки розведення)	Н/Д	19.07, 23:44
	5–7 км на Сх	зафіксувала	2	спалах дульного полум'я	за оцінкою, за межами ділянки розведення	Н/Д	19.07, 23:44
	5–7 км на Сх	зафіксувала	1	освітлювальна ракета	випущений(-а) вгору (за оцінкою, за межами ділянки розведення)	Н/Д	19.07, 23:50
	5–7 км на Сх	зафіксувала	13	Н/Д боеприпас	ПнПнЗх–ПдПдСх (за оцінкою, за межами ділянки розведення)	Н/Д	20.07, 00:18
	5–7 км на Сх	зафіксувала	1	вибух	невизначеного походження (за оцінкою, за межами ділянки розведення)	Н/Д	20.07, 00:18
	5–7 км на Сх	зафіксувала	6	Н/Д боеприпас	ПнПнЗх–ПдПдСх (за оцінкою, за межами ділянки розведення)	Н/Д	20.07, 01:05
	5–7 км на Сх	зафіксувала	1	Н/Д боеприпас	ПнЗх–ПдСх (за оцінкою, за межами ділянки розведення)	Н/Д	20.07, 01:17

Місце розміщення СММ	Місце події	Спосіб	К-ть	Спостереження	Опис	Озброєння	Дата, час
Північна околиця н. п. Попасна (підконтрольний уряду, 69 км на Зх від Луганська)	5–7 км на СхПдСх	чули	1	черга	за оцінкою, за межами ділянки розведення в районі Золотого	стрілецька зброя	20.07, 00:26
	5–7 км на СхПдСх	чули	1	черга	за оцінкою, за межами ділянки розведення в районі Золотого	великокаліберний кулемет	20.07, 00:34
	5–7 км на СхПдСх	чули	4	черга	за оцінкою, за межами ділянки розведення в районі Золотого	великокаліберний кулемет	20.07, 00:38–00:51
	5–7 км на СхПдСх	чули	6	вибух	невизначеного походження (за оцінкою, за межами ділянки розведення в районі Золотого)	Н/Д	20.07, 01:40
Приблизно 2 км на Пд від н. п. Новозванівка (підконтрольний уряду, 70 км на Зх від Луганська)	4–5 км на ПнСх	чули	3	вибух	невизначеного походження	Н/Д	20.07, 11:35–11:41
Західна околиця н. п. Березівське (непідконтрольний уряду, 53 км на ПнЗх від Луганська)	10–15 км на СхПнСх	чули	16	вибух	невизначеного походження	Н/Д	20.07, 14:05–14:20
	10–15 км на СхПнСх	чули	26	вибух	невизначеного походження	Н/Д	20.07, 14:33–14:48
	1 км на Пн	чули	3	вибух	невизначеного походження (за оцінкою, за межами ділянки розведення в районі Золотого)	Н/Д	20.07, 14:48

Мапа Донецької та Луганської областей¹¹



¹¹ За рішенням Постійної ради №1117 від 21 березня 2014 року, СММ базується у десяти містах на всій території України (Херсон, Одеса, Львів, Івано–Франківськ, Харків, Донецьк, Дніпро, Чернівці, Луганськ і Київ). Ця мапа східної України призначена для ілюстративних цілей. На ній вказані населені пункти, згадані у звіті, а також ті, де є офіси СММ (команди спостерігачів, представництва і передові патрульні бази) в Донецькій і Луганській областях. (Червоним кольором виділено передову патрульну базу, з якої співробітники СММ були тимчасово передислоковані починаючи з 27 вересня 2016 року згідно з рекомендаціями експертів з безпеки з деяких держав–учасниць ОБСЄ та з урахуванням вимог СММ щодо безпеки. СММ використовує ці приміщення у світлу пору доби, а також патрулює в цьому населеному пункті вдень).