

Щоденний звіт № 169/2020

від 17 липня 2020 року¹

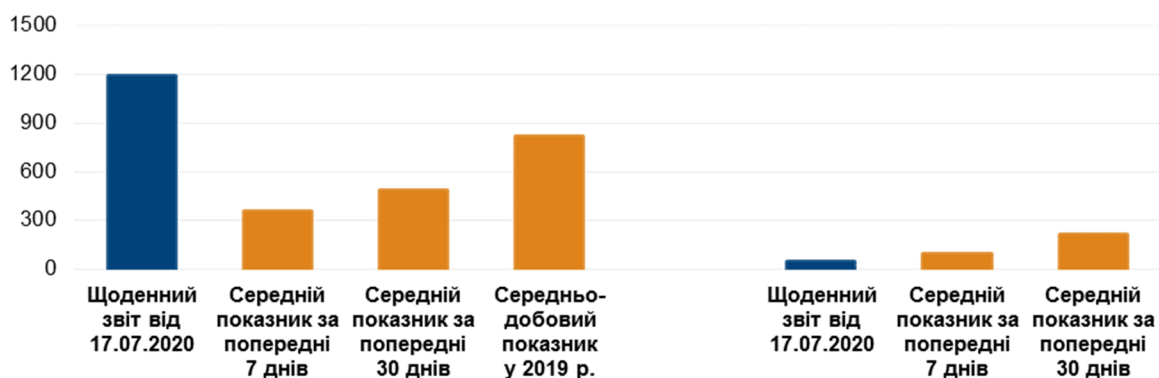
Короткий виклад

- СММ констатувала збільшення кількості порушень режиму припинення вогню в Донецькій області й істотне зростання кількості таких порушень у Луганській області, якщо порівнювати з попереднім звітним періодом.
- Місія продовжувала моніторинг ситуації на ділянках розведення сил і засобів у районах Станиці Луганської, Золотого та Петрівського. БПЛА СММ дальнього радіуса дії виявив людей на ділянках розведення в районах Золотого і Петрівського у вечірній час.
- Місія сприяла встановленню локального режиму припинення вогню та здійснювала моніторинг його дотримання для уможливлення проведення ремонту та технічного обслуговування життєво важливих об'єктів цивільної інфраструктури.
- СММ продовжувала спостерігати за ситуацією з цивільним населенням на тлі спалаху COVID-19, зокрема на контрольних пунктах в'їзду-виїзду та відповідних блокпостах у Донецькій і Луганській областях.
- Місія і далі стикалася з обмеженнями свободи пересування*.

Порушення режиму припинення вогню²

Кількість зафіксованих порушень режиму припинення вогню³

Кількість зафіксованих вибухів⁴



¹ На основі інформації, що надійшла від моніторингових команд станом на 19:30 16 липня 2020 року (за східноєвропейським літнім часом).

² Більш детальну інформацію про всі випадки порушення режиму припинення вогню, а також мапи Донецької та Луганської областей, де відмічені всі місця, згадані у звіті, представлено у додатку. Протягом звітного періоду камери СММ у Петрівському та Красногорівці, а також біля Широкиного та на шахті «Октябрській» не функціонували.

³ У тому числі вибухи.

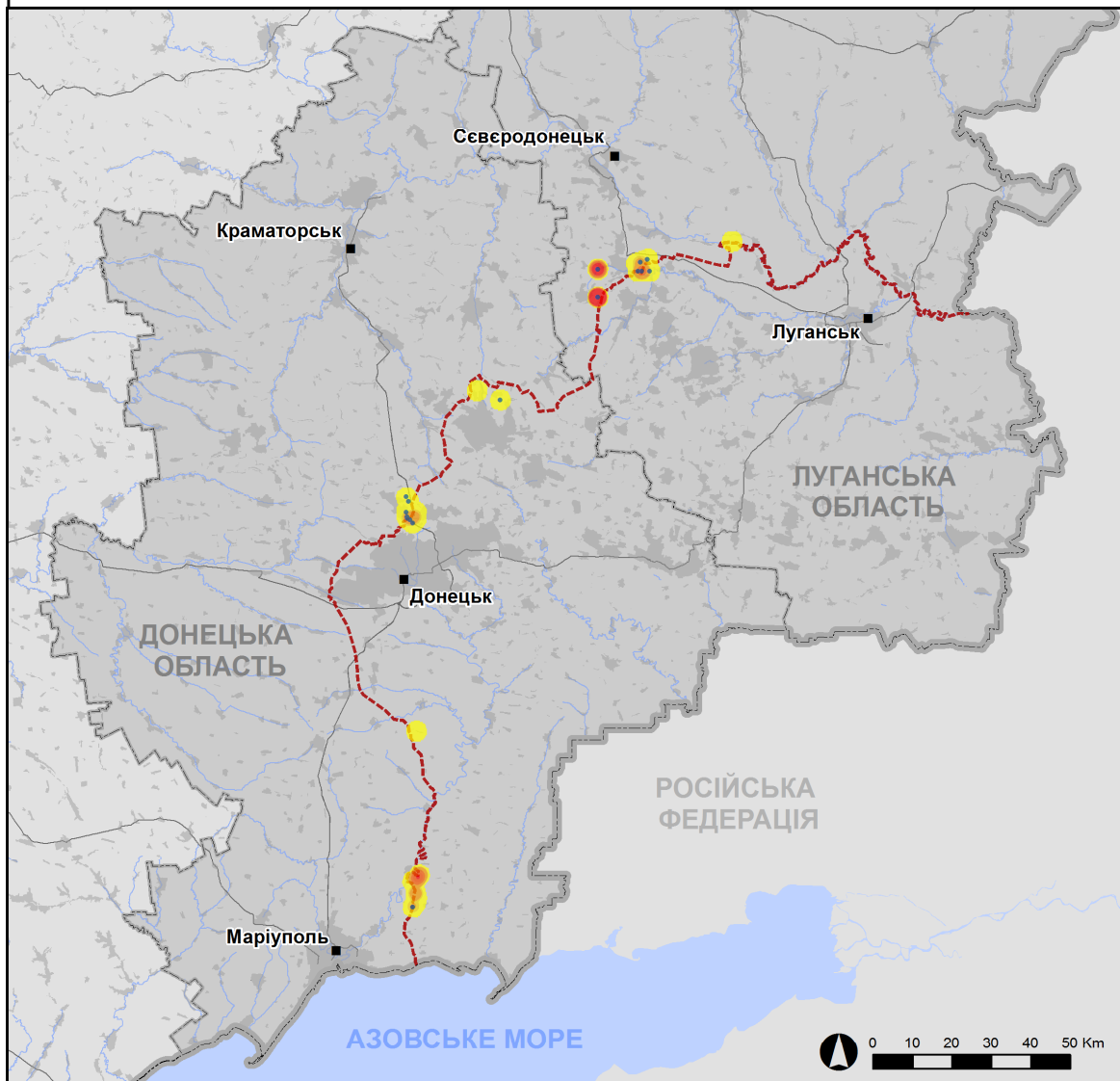
⁴ У тому числі внаслідок вогню з озброєння невстановленого типу.

Мапа зафіксованих порушень режиму припинення вогню



Організація з безпеки та співробітництва в Європі
Спеціальна моніторингова місія в Україні

Зафіксовані СММ порушення режиму припинення вогню 16 липня 2020 р.



Концентрація порушень режиму припинення вогню

- Висока
-
- Низька
- Вибух
- Населений пункт
- Лінія зіткнення (орієнт.)

Джерела: адміністративні кордони — УКГП ООН; дороги, річки — проект OpenStreetMap; море — Vliz (2005).
Акваторії МГО, інше — ОБСЄ.

Система координат: WGS 1984 UTM Zone 37N

Ця мапа надається винятково для наочності. Відсутність помилок у мапі не гарантується, а її зміст не означає, що СММ ОБСЄ затверджує або ухвалює офіційний статус мапи.

© СММ ОБСЄ 2019 Не дозволяється використовувати, копіювати, відтворювати, передавати, транлювати, продавати, ліцензувати або застосовувати без попереднього дозволу з боку ОБСЄ у письмовому вигляді.
Створено: 17/07/2020

У Донецькій області Місія констатувала зменшення кількості порушень режиму припинення вогню, тимчасом зафіксувавши аналогічний рівень вибухів (близько 30), якщо порівнювати з [попереднім звітним періодом](#) (орієнтовно 30 вибухів). Більшість порушень режиму припинення вогню зафіксовано в районах на південний схід від н. п. Чермалик (підконтрольний урядові, 77 км на південь від Донецька) і на схід від н. п. Гнутове (підконтрольний урядові, 90 км на південь від Донецька).

У Луганській області СММ констатувала збільшення кількості порушень режиму припинення вогню, зафіксувавши, серед іншого, 12 вибухів, якщо порівнювати з [попереднім звітним періодом](#) (2 вибухи). Майже всі порушення режиму припинення вогню зафіксовано в районах на північний схід і південний схід від н. п. Попасна (підконтрольний урядові, 69 км на захід від Луганська). Рано-вранці 16 липня, приблизно між 03:45 і 06:10, перебуваючи на північній околиці Попасної, спостерігачі чули близько 3 500 черг зі стрілецької зброї та великокаліберного кулемета, а також 4 вибухи невизначеного походження приблизно за 4–6 км на північний схід і південний схід.

Ділянки розведення в районах Станиці Луганської, Золотого і Петрівського⁵

16 липня на ділянці розведення в районі н. п. Станиця Луганська (підконтрольний урядові, 16 км на північний схід від Луганська) команда СММ бачила 2 членів збройних формувань (з нарукавними пов'язками із написом «СЦКК») між новозбудованою секцією мосту біля Станиці Луганської (15 км на північ від Луганська) і блокпостом збройних формувань південніше мосту.

Увечері 15 липня в межах ділянки розведення в районі Золотого безпілотний літальний апарат (БПЛА) СММ дальнього радіуса дії виявив 3 осіб поблизу колишньої позиції Збройних сил України приблизно за 100 м на південь від північного краю ділянки розведення та неподалік від її північно-східного кута.

Крім того, увечері 15 липня камера СММ, встановлена на північній околиці Попасної, зафіксувала 2 вибухи невизначеного походження й 1 невизначений боєприпас — усе орієнтовно за 4–6 км на південний схід (за оцінкою, поза ділянкою розведення в районі Золотого, однак у межах 5 км від її краю).

Увечері 15 та у ніч на 16 липня камера СММ у Золотому зафіксувала 6 вибухів невизначеного походження (у тому числі розрив боєприпаса), орієнтовно 110 невизначених боєприпасів, 1 чергу з озброєння невстановленого типу й 1 освітлювальну ракету — усе орієнтовно за 4–9 км на східно-північний схід і схід (за оцінкою, поза ділянкою розведення, але у межах 5 км від її краю).

16 липня поблизу південного краю ділянки розведення в районі Золотого команда СММ бачила 6 членів збройних формувань (з нарукавними пов'язками з написом «СЦКК»); троє з них пройшли автошляхом Т1316 у межах ділянки розведення до місця приблизно за 350 м на північ від її південного краю та повернулися назад.

⁵ Розведення передбачено Рамковим рішенням Тристоронньої контактної групи про розведення сил і засобів від 21 вересня 2016 року.

Увечері 15 липня в межах ділянки розведення в районі н. п. Петрівське (непідконтрольний урядові, 41 км на південь від Донецька) БПЛА СММ дальнього радіуса дії виявив 1 особу на колишній позиції збройних формувань приблизно за 150 м на північний захід від її південно-східного кута. Того ж вечора камера СММ, встановлена приблизно за 2 км на схід від н. п. Богданівка (підконтрольний урядові, 41 км на південний захід від Донецька), зафіксувала 2 невизначені боєприпаси, що пролетіли приблизно за 3–4 км на схід (за оцінкою, у межах ділянки розведення).

16 липня, здійснюючи моніторинг приблизно за 2 км на схід від Богданівки, команда Місії констатувала спокійну ситуацію поблизу ділянки розведення в районі Петрівського.

Відведення озброєння

СММ продовжувала здійснювати моніторинг відведення озброєння, передбаченого Меморандумом, а також Комплексом заходів і Доповненням до нього.

Місія зафіксувала 41 одиницю озброєння, розміщену за відповідними лініями відведення, проте за межами виділених місць зберігання озброєння — усі на полігоні в непідконтрольному урядові районі Луганської області (детальніше див. таблицю нижче).

Ознаки військової присутності та присутності військового типу в зоні безпеки⁶

Місія зафіксувала бойові броньовані машини в зоні безпеки у підконтрольних урядові районах Донецької та Луганської областей, а також нещодавно вирите подовження траншеї у непідконтрольному урядові районі Донецької області (детальніше див. таблицю нижче).

Перебуваючи на західній околиці н. п. Старогнатівка (підконтрольний урядові, 51 км на південь від Донецька), члени патруля Місії бачили міні-БПЛА темного кольору (не належав СММ), який кілька секунд літав над місцеположенням патруля Місії.

Наявність протитанкових мін поблизу Веселої Гори та Щастя

14 липня БПЛА СММ малого радіуса дії виявив 33 протитанкові міни, встановлені поперек автодороги Н21 приблизно за 2 км на північний схід від н. п. Весела Гора (непідконтрольний урядові, 16 км на північ від Луганська); за оцінкою, міни належали збройним формуванням (для ознайомлення з попередніми спостереженнями див. [Щоденний звіт СММ від 18 березня 2020 року](#)). Цей БПЛА також [знову](#) зафіксував 36 протитанкових мін, встановлених поперек автошляху Н21 приблизно за 150 м на південний схід від мосту в н. п. Щастя (підконтрольний урядові, 20 км на північ від Луганська); за оцінкою, міни належали Збройним силам України.

Зусилля Місії зі сприяння уможливленню функціонування життєво важливих об'єктів цивільної інфраструктури

⁶ Зазначена в цьому розділі техніка не підпадає під дію Мінських угод щодо відведення озброєння.

СММ сприяла встановленню локального режиму припинення вогню та здійснювала моніторинг його дотримання для уможливлення ремонту ліній електропередачі та газогонів у н. п. Новозванівка (підконтрольний урядові, 70 км на захід від Луганська) і н. п. Троїцьке (підконтрольний урядові, 69 км на захід від Луганська), а також видалення рослинності, огляду й технічного обслуговування на залізничних коліях біля н. п. Вільхове (підконтрольний урядові, 22 км на північний схід від Луганська).

Місія також сприяла встановленню локального режиму припинення вогню та здійснювала моніторинг його дотримання для уможливлення ремонту інфраструктури водопостачання поблизу н. п. Золоте-5 (Михайлівка; непідконтрольний урядові, 61 км на захід від Луганська), у н. п. Ящикове (непідконтрольний урядові, 46 км на захід від Луганська), біля н. п. Паньківка (непідконтрольний урядові, 16 км на північ від Луганська) і н. п. Кам'янка (підконтрольний урядові, 20 км на північ від Донецька), а також проведення робіт із розмінування для сприяння ремонту інфраструктури в н. п. Геївка (підконтрольний урядові, 27 км на північний захід від Луганська).

СММ і далі сприяла забезпеченню функціонування Донецької фільтрувальної станції. Перебуваючи в 4 місцях поблизу станції, спостерігачі чули 24 вибухи, а також постріли та черги зі стрілецької зброї та великокаліберного кулемета (за оцінкою, все у межах 5 км від ДФС; див. таблицю нижче).

Заходи з протидії спалаху COVID-19, вжиті на КПВВ і відповідних блокпостах вздовж лінії зіткнення

У Донецькій області Місія констатувала, що контрольний пункт в'їзду-виїзду (КПВВ) біля н. п. Мар'їнка (підконтрольний урядові, 23 км на південний захід від Донецька) функціонував, проте пасажиро-транспортного потоку в обох напрямках зафіксовано не було. Команда СММ бачила, що відповідний блокпост збройних формувань поблизу н. п. Кремінець (непідконтрольний урядові, 16 км на південний захід від Донецька) був закритий.

14 липня у Луганській області 2 медики Державної служби України з надзвичайних ситуацій повідомили спостерігачам, що вранці того ж дня 62-річному чоловіку, який прибув із непідконтрольних урядові районів, стало погано біля КПВВ у Станиці Луганській. За їхніми словами, медпрацівники Державної служби України з надзвичайних ситуацій надали йому медичну допомогу, однак невдовзі цей чоловік помер.

16 липня СММ зауважила, що КПВВ у Станиці Луганській функціонував. Перебуваючи на КПВВ приблизно о 10:15 і 12:50, команда Місії бачила близько 70 пішоходів (чоловіків і жінок різного віку) у черзі в напрямку підконтрольних урядові районів, а приблизно 35 пішоходів (чоловіків і жінок різного віку) стояли в черзі в протилежному напрямку.

У період із 06:30 до 18:00 16 липня камера СММ, встановлена південніше мосту біля Станиці Луганської, зафіксувала близько 866 осіб, які йшли з непідконтрольних до підконтрольних урядові районів, а також орієнтовно 625 осіб, які рухалися у протилежному напрямку.

Місія продовжувала стежити за ситуацією в Херсоні, Одесі, Львові, Івано-Франківську, Харкові, Дніпрі, Чернівцях і Києві.

***Обмеження свободи пересування та інші перешкоди у виконанні мандата СММ**

Робота з моніторингу та свобода пересування СММ обмежені загрозами у сфері безпеки, включаючи ризики, пов'язані з наявністю мін і невибухлих боєприпасів, а також іншими перешкодами, які щодня змінюються. Мандат СММ передбачає вільний і безпечний доступ по всій Україні. Усі підписанти Комплексу заходів погодилися з необхідністю вільного та безпечного доступу, а також із тим, що обмеження свободи пересування СММ є порушенням і що на такі порушення необхідно швидко реагувати. Вони також дійшли згоди, що Спільний центр із контролю та координації (СЦКК) повинен сприяти такому реагуванню та здійснювати загальну координацію робіт з розмінування. Однак збройні формування в окремих районах Донецької та Луганської областей часто відмовляють СММ у доступі до районів, прилеглих до непідконтрольних урядові ділянок кордону України (наприклад, див. [Щоденний звіт СММ від 14 липня 2020 року](#)). Діяльність СММ у Донецькій та Луганській областях, як і раніше, залишалася обмеженою після того, як [23 квітня 2017 року поблизу Пришиба стався інцидент, який призвів до загибелі людини](#). Унаслідок цього спроможність Місії вести спостереження залишалася обмеженою.

Регулярні обмеження на ділянках розведення сил і засобів та через міні/невибухлі боєприпаси:

- Не здійснивши суцільного розмінування, вилучення невибухлих боєприпасів та інших перешкод, сторони і далі відмовляли СММ у необмеженому доступі, а також у можливості пересуватися окремими дорогами, які раніше були визначені як важливі для здійснення Місією ефективного моніторингу та для пересування цивільних осіб.

Інші перешкоди:

- Увечері 15 та вночі 16 липня, пролітаючи над районами між н. п. Озарянівка (кол. Перше Травня; підконтрольний урядові, 52 км на північ від Донецька) і н. п. Зайцеве (50 км на північний схід від Донецька), БПЛА СММ дальнього радіуса дії зазнав впливу перешкод сигналу обох модулів GPS (за оцінкою, внаслідок глушіння); а також зазнав впливу перешкод сигналу GPS (за оцінкою, ймовірно в результаті глушіння), пролітаючи над районами між Озарянівкою та н. п. Петрівка (підконтрольний урядові, 43 км на північ від Донецька), Зайцевим і н. п. Степанівка (підконтрольний урядові, 54 км на північ від Донецька), між підконтрольними урядові н. п. Костянтинівка (60 км на північ від Донецька) і н. п. Неліпівка (40 км на північний схід від Донецька), і між непідконтрольними урядові н. п. Андріївка (44 км на південний схід від Донецька) і н. п. Павлівське (53 км на південний схід від Донецька)⁷.
- 16 липня під час виконання польоту над районами поблизу н. п. Оріхове (підконтрольний урядові, 57 км на північний захід від Луганська) БПЛА СММ

⁷ Перешкоди могли створювати в будь-якому місці в радіусі кількох кілометрів від місцеположення БПЛА.

середнього радіуса дії зазнав впливу перешкод сигналу GPS (за оцінкою, ймовірно внаслідок глушіння).

Таблиця озброєння

Озброєння, розміщене за лініями відведення, але за межами виділених місць зберігання озброєння

Дата	К-ть одиниць озброєння	Вид озброєння	Місце	Джерело спостереження
непідконтрольні уряду райони				
15.07.2020	8	самохідна гаубиця (2С1 «Гвоздика», 122 мм)	на полігоні поблизу н. п. Мирне (28 км на південний захід від Луганська); у цьому районі БПЛА також зафіксував 48 бойових броньованих машин (типу БМП), 6 бронетранспортерів (МТ-ЛБ), 2 зенітні установки (ЗУ-23-2, 23 мм), 1 броньовану інженерну машину (ІМР-2) й 1 землерийну машину (МДК-3) ⁸	БПЛА дальнього радіуса дії
	8	буксирувана гаубиця (Д-30 «Жаба», 122 мм)		
	6	протитанкова гармата (МТ-12 «Рапіра», 100 мм)		
	19	танки (Т-64 — 11 од., Т-72 — 8 од.)		

Таблиця військової присутності та присутності військового типу у зоні безпеки⁹

Дата	К-ть	Вид	Місце	Джерело спостереження
підконтрольні уряду райони				
12.07.2020	4	бойова броньована машина	поблизу н. п. Талаківка (90 км на південь від Донецька)	повітряне спостереження
15.07.2020	1	бойова броньована машина (ймовірно БРМ-1К)	поблизу н. п. Новозванівка (70 км на захід від Луганська)	БПЛА дальнього радіуса дії
непідконтрольні уряду райони				
12.07.2020	-	продовження траншеї (протяжністю 25 м, не зафіксоване за даними спостереження від 19 червня 2020 року)	на західній околиці н. п. Пікузи (кол. Комінтернове; 92 км на південь від Донецька)	повітряне спостереження

⁸ Згадані у цьому розділі бойові броньовані машини та зенітні установки не підпадають під дію Мінських угод щодо відведення озброєння.

⁹ Згадана у цьому розділі техніка не підпадає під дію Мінських угод щодо відведення озброєння.

Таблиця порушень режиму припинення вогню станом на 16 липня 2020 р.¹⁰

Місце розміщення СММ	Місце події	Спосіб	К-ть	Спостереження	Опис	Озброєння	Дата, час
камера СММ у н. п. Авдіївка (підконтрольний уряду, 17 км на Пн від Донецька)	2–4 км на СхПдСх	зафіксувала	1	Н/Д боєприпас	ПнПнЗх–ПдПдСх (також зафіксовано однією з камерою СММ на ДФС)	Н/Д	15.07, 22:36
	2–4 км на СхПдСх	зафіксувала	2	Н/Д боєприпас	ПнПнЗх–ПдПдСх	Н/Д	15.07, 22:36
	2–4 км на СхПдСх	зафіксувала	2	Н/Д боєприпас	ПдЗх–ПнСх (також зафіксовано однією з камерою СММ на ДФС)	Н/Д	15.07, 23:11
	2–4 км на СхПдСх	зафіксувала	1	Н/Д боєприпас	ПдЗх–ПнСх	Н/Д	15.07, 23:11
	2–4 км на СхПдСх	зафіксувала	1	Н/Д боєприпас	ПнПнСх–ПдПдЗх	Н/Д	15.07, 23:48
камера СММ за 2 км на Сх від н. п. Богданівка (підконтрольний уряду, 41 км на ПдЗх від Донецька)	3–4 км на Сх	зафіксувала	2	Н/Д боєприпас	Пн–Пд (за оцінкою, у межах ділянки розведення в районі Петрівського)	Н/Д	15.07, 22:37
камера СММ у н. п. Чермалик (підконтрольний уряду, 77 км на Пд від Донецька)	2–4 км на ПдСх	зафіксувала	21	Н/Д боєприпас	випущена(-й) угору	Н/Д	15.07, 22:09
	2–4 км на СхПдСх	зафіксувала	26	Н/Д боєприпас	випущена(-й) угору	Н/Д	15.07, 22:09
	2–4 км на СхПдСх	зафіксувала	50	Н/Д боєприпас	випущена(-й) угору	Н/Д	15.07, 22:10
	2–4 км на ПдСх	зафіксувала	42	Н/Д боєприпас	випущена(-й) угору	Н/Д	15.07, 22:10
	2–4 км на ПдПдСх	зафіксувала	1	Н/Д боєприпас	випущена(-й) угору	Н/Д	15.07, 22:10
	2–4 км на СхПдСх	зафіксувала	8	Н/Д боєприпас	випущена(-й) угору	Н/Д	15.07, 22:11
	2–4 км на ПдСх	зафіксувала	20	Н/Д боєприпас	випущена(-й) угору	Н/Д	15.07, 22:11
	2–4 км на ПдСх	зафіксувала	4	Н/Д боєприпас	ПнПнСх–ПдПдЗх	Н/Д	15.07, 22:23
	2–4 км на ПдСх	зафіксувала	1	освітлювальна ракета	випущена(-й) угору	Н/Д	15.07, 23:32
	2–4 км на ПдСх	зафіксувала	3	Н/Д боєприпас	випущена(-й) угору	Н/Д	15.07, 23:45
	2–4 км на ПдСх	зафіксувала	9	Н/Д боєприпас	випущена(-й) угору	Н/Д	15.07, 23:46
2–4 км на СхПдСх	зафіксувала	22	Н/Д боєприпас	випущена(-й) угору	Н/Д	15.07, 23:46	
2–4 км на ПдСх	зафіксувала	30	Н/Д боєприпас	випущена(-й) угору	Н/Д	15.07, 23:47	
камера СММ на Донецькій фільтрувальній станції (15 км на Пн від Донецька)	1–2 км на Пд	зафіксувала	2	Н/Д боєприпас	ЗхПнЗх–СхПдСх (також зафіксовано однією з камер СММ в Авдіївці)	Н/Д	16.07, 02:08
	1–2 км на Пд	зафіксувала	8	Н/Д боєприпас	ЗхПнЗх–СхПдСх (також зафіксовано однією з камер СММ в Авдіївці)	Н/Д	16.07, 02:58
	1–2 км на Пд	зафіксувала	5	Н/Д боєприпас	ПнЗх–ПдСх (також зафіксовано однією з камер СММ в Авдіївці)	Н/Д	16.07, 02:59
	1–2 км на Пд	зафіксувала	1	Н/Д боєприпас	ПнПнЗх–ПдПдСх (також зафіксовано однією з камер СММ в Авдіївці)	Н/Д	16.07, 02:59
камера СММ за 1,5 км на ПнСх від н. п. Гнутове (підконтрольний уряду, 90 км на Пд від Донецька)	3–5 км на Сх	зафіксувала	7	Н/Д боєприпас	ПдПдЗх–ПнПнСх (також зафіксовано камерою СММ на КПВВ у Гнутовому)	Н/Д	15.07, 22:44
	3–5 км на Сх	зафіксувала	1	Н/Д боєприпас	ПдПдЗх–ПнПнСх	Н/Д	15.07, 22:44
камера СММ на КПВВ у н. п. Гнутове (підконтрольний уряду, 90 км на Пд від Донецька)	2–4 км на СхПнСх	зафіксувала	30	Н/Д боєприпас	випущена(-й) угору	Н/Д	15.07, 22:10
	2–4 км на СхПнСх	зафіксувала	1	Н/Д боєприпас	Пд–Пн (також зафіксовано однією з камер СММ поблизу Гнутового)	Н/Д	15.07, 22:45
	2–4 км на СхПнСх	зафіксувала	1	Н/Д боєприпас	Пд–Пн	Н/Д	15.07, 22:45
	2–4 км на СхПдСх	зафіксувала	1	Н/Д боєприпас	Пн–Пд	Н/Д	15.07, 22:50
	2–4 км на СхПдСх	зафіксувала	1	Н/Д боєприпас	Пд–Пн	Н/Д	16.07, 00:24
2–4 км на Сх	зафіксувала	1	Н/Д боєприпас	випущена(-й) угору	Н/Д	16.07, 01:24	

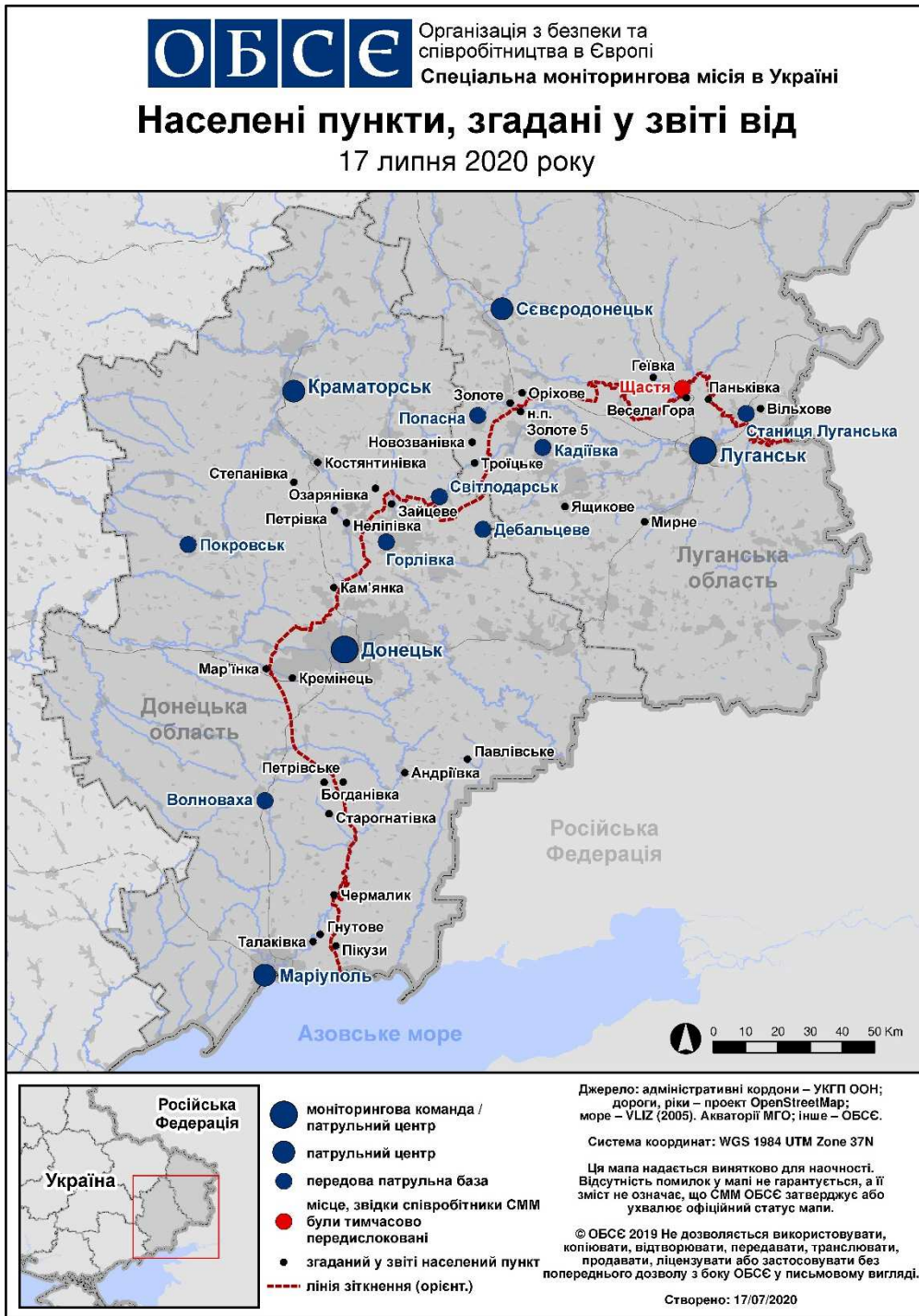
¹⁰ У таблиці вказані лише ті інциденти, які спостерігачі СММ бачили особисто чи які були зафіксовані камерами СММ, а також ті випадки, які СММ оцінює як навчання з бойовою стрільбою, контрольовані вибухи і т.д. Зазначені деталі, а саме: відстань, напрямок, тип зброї і т. д., базуються на оцінках, зроблених спостерігачами на місцях та спеціалістами з технічного моніторингу і необов'язково завжди є точними. Напис «невідомо» (Н/Д) означає, що СММ не змогла підтвердити таку інформацію у зв'язку з відстанню, погодними умовами, технічними обмеженнями та/або з інших причин. Одні і ті ж самі, за оцінкою СММ, порушення режиму припинення вогню, зафіксовані паралельно декількома патрулями/камерами, відображаються у таблиці лише один раз.

Місце розміщення СММ	Місце події	Спосіб	К-ть	Спостереження	Опис	Озброєння	Дата, час
камера СММ на КПВВ у н. п. Майорськ (підконтрольний уряду, 45 км на ПнСх від Донецька)	3–4 км на СхПнСх	зафіксувала	5	Н/Д боєприпас	Пд–Пн	Н/Д	16.07, 00:17
приблизно 1 км на ПнЗх від залізничного вокзалу в н. п. Ясинувата (непідконтрольний уряду, 16 км на ПнСх від Донецька)	3–5 км на Зх	чули	1	вибух	невизначеного походження	Н/Д	16.07, 09:45
	3–5 км на ЗхПдЗх	чули та бачили	1	вибух	невизначеного походження	Н/Д	16.07, 09:48
	3–5 км на ЗхПдЗх	чули	1	вибух	невизначеного походження	Н/Д	16.07, 10:03
	3–5 км на ЗхПдЗх	чули та бачили	1	вибух	невизначеного походження	Н/Д	16.07, 10:05
	3–5 км на ЗхПдЗх	чули	3	вибух	невизначеного походження	Н/Д	16.07, 10:39
	1–2 км на Зх	чули	4	постріл		стрілецька зброя	16.07, 11:20
	3–5 км на ЗхПдЗх	чули	1	вибух	невизначеного походження	Н/Д	16.07, 11:52
	2–3 км на ЗхПдЗх	чули	1	черга		великокаліберний кулемет	16.07, 14:43
залізничний вокзал у н. п. Ясинувата (непідконтрольний уряду, 16 км на ПнСх від Донецька)	2–3 км на ЗхПдЗх	чули	5	черга		стрілецька зброя	16.07, 12:32
ПдСх околиця н. п. Авдіївка (підконтрольний уряду, 17 км на Пн від Донецька)	1–2 км на ПдСх	чули	1	вибух	невизначеного походження	Н/Д	16.07, 09:48
	1–2 км на ПдСх	чули	1	вибух	невизначеного походження	Н/Д	16.07, 10:06
	2–3 км на ПдСх	чули	7	вибух	невизначеного походження	Н/Д	16.07, 10:38–10:41
	2–3 км на ПдСх	чули	4	вибух	невизначеного походження	Н/Д	16.07, 11:47–11:51
	3–4 км на ПдСх	чули	1	вибух	невизначеного походження	Н/Д	16.07, 13:39
приблизно 500 м на ПнСх від н. п. Кам'янка (підконтрольний уряду, 20 км на Пн від Донецька)	1–2 км на ПдПдЗх	чули	1	вибух	невизначеного походження	Н/Д	16.07, 09:48
	2–3 км на Пд	чули	1	вибух	невизначеного походження	Н/Д	16.07, 10:06
приблизно 5 км на ПнПнСх від н. п. Горлівка (непідконтрольний уряду, 39 км на ПнСх від Донецька)	4–7 км на ПнПнСх	чули	3	вибух	невизначеного походження	Н/Д	16.07, 12:12
приблизно 2 км на ПнСх від н. п. Черненко (підконтрольний уряду, 86 км на Пд від Донецька)	3–5 км на Сх	чули	1	вибух	невизначеного походження	Н/Д	16.07, 10:22
	3–5 км на Сх	чули	1	вибух	невизначеного походження	Н/Д	16.07, 10:31
	3–5 км на Сх	чули	4	черга		великокаліберний кулемет	16.07, 11:35–11:40
камера СММ у н. п. Кряківка (підконтрольний уряду, 38 км на ПнЗх від Луганська)	2–4 км на ПдПдЗх	зафіксувала	3	Н/Д боєприпас	випущена(-й) угору	Н/Д	15.07, 22:32
камера СММ на Пн околиці н. п. Попасна (підконтрольний уряду, 69 км на Зх від Луганська)	4–6 км на ПдСх	зафіксувала	1	Н/Д боєприпас	ЗхПнЗх–СхПдСх (за оцінкою, за межами ділянки розведення в районі Золотого)	Н/Д	15.07, 22:10
	4–6 км на ПдСх	зафіксувала	1	вибух	невизначеного походження (за оцінкою, за межами ділянки розведення в районі Золотого)	Н/Д	15.07, 22:32
	4–6 км на ПдСх	зафіксувала	1	вибух	невизначеного походження (за оцінкою, за межами ділянки розведення в районі Золотого)	Н/Д	15.07, 22:33
камера СММ у н. п. Золоте (підконтрольний уряду, 60 км на Зх від Луганська)	4–6 км на Сх	зафіксувала	2	Н/Д боєприпас	ПнЗх–ПдСх (за оцінкою, за межами ділянки розведення)	Н/Д	15.07, 21:29
	5–7 км на Сх	зафіксувала	1	освітлювальна ракета	випущена(-й) угору (за оцінкою, за межами ділянки розведення)	Н/Д	15.07, 21:32
	4–6 км на Сх	зафіксувала	1	Н/Д боєприпас	ПнЗх–ПдСх (за оцінкою, за межами ділянки розведення)	Н/Д	15.07, 21:35
	5–7 км на Сх	зафіксувала	1	Н/Д боєприпас	ПнЗх–ПдСх (за оцінкою, за межами ділянки розведення)	Н/Д	15.07, 21:37

Місце розміщення СММ	Місце події	Спосіб	К-ть	Спостереження	Опис	Озброєння	Дата, час
	7–9 км на Сх	зафіксувала	1	вибух	розрив (після попередньої події; за оцінкою, за межами ділянки розведення)	Н/Д	15.07, 21:37
	7–9 км на СхПнСх	зафіксувала	1	вибух	невизначеного походження (за оцінкою, за межами ділянки розведення)	Н/Д	15.07, 21:58
	7–9 км на СхПнСх	зафіксувала	1	вибух	невизначеного походження (за оцінкою, за межами ділянки розведення)	Н/Д	15.07, 21:59
	5–7 км на Сх	зафіксувала	16	Н/Д боєприпас	випущена(-й) угору (за оцінкою, за межами ділянки розведення)	Н/Д	15.07, 22:10
	7–9 км на СхПнСх	зафіксувала	1	черга	випущена(-й) угору (за оцінкою, за межами ділянки розведення)	Н/Д	15.07, 22:11
	5–7 км на Сх	зафіксувала	19	Н/Д боєприпас	випущена(-й) угору (за оцінкою, за межами ділянки розведення)	Н/Д	15.07, 22:11
	5–7 км на Сх	зафіксувала	1	Н/Д боєприпас	ПдЗх–ПнСх (за оцінкою, за межами ділянки розведення)	Н/Д	15.07, 22:11
	4–6 км на СхПнСх	зафіксувала	1	Н/Д боєприпас	ПдПдЗх–ПнПнСх (за оцінкою, за межами ділянки розведення)	Н/Д	15.07, 22:12
	5–7 км на СхПнСх	зафіксувала	1	Н/Д боєприпас	ПнПнЗх–ПдПдСх (за оцінкою, за межами ділянки розведення)	Н/Д	15.07, 22:35
	7–9 км на Сх	зафіксувала	1	Н/Д боєприпас	ПнПнЗх–ПдПдСх (за оцінкою, за межами ділянки розведення)	Н/Д	15.07, 22:50
	5–7 км на Сх	зафіксувала	6	Н/Д боєприпас	ПнПнЗх–ПдПдСх (за оцінкою, за межами ділянки розведення)	Н/Д	15.07, 22:51
	5–7 км на Сх	зафіксувала	12	Н/Д боєприпас	ПнПнЗх–ПдПдСх (за оцінкою, за межами ділянки розведення)	Н/Д	15.07, 22:52
	5–7 км на Сх	зафіксувала	5	Н/Д боєприпас	Пн–Пд (за оцінкою, за межами ділянки розведення)	Н/Д	15.07, 22:54
	4–6 км на Сх	зафіксувала	1	освітлювальна ракета	ПдПдЗх–ПнПнСх (за оцінкою, за межами ділянки розведення)	Н/Д	15.07, 23:03
	5–7 км на Сх	зафіксувала	3	Н/Д боєприпас	Пн–Пд (за оцінкою, за межами ділянки розведення)	Н/Д	15.07, 23:04
	5–7 км на Сх	зафіксувала	1	Н/Д боєприпас	Пн–Пд (за оцінкою, за межами ділянки розведення)	Н/Д	15.07, 23:10
	5–7 км на СхПнСх	зафіксувала	1	вибух	невизначеного походження (за оцінкою, за межами ділянки розведення)	Н/Д	15.07, 23:11
	4–6 км на Сх	зафіксувала	1	освітлювальна ракета	випущена(-й) угору (за оцінкою, за межами ділянки розведення)	Н/Д	15.07, 23:11
	5–7 км на Сх	зафіксувала	1	вибух	невизначеного походження (за оцінкою, за межами ділянки розведення)	Н/Д	15.07, 23:17
	5–7 км на Сх	зафіксувала	1	спалах дульного полум'я	за оцінкою, за межами ділянки розведення	Н/Д	15.07, 23:36
	5–7 км на Сх	зафіксувала	1	Н/Д боєприпас	Пн–Пд (після попередньої події; за оцінкою, за межами ділянки розведення)	Н/Д	15.07, 23:36
	5–7 км на Сх	зафіксувала	8	Н/Д боєприпас	Пн–Пд (за оцінкою, за межами ділянки розведення)	Н/Д	15.07, 23:44
	5–7 км на Сх	зафіксувала	6	Н/Д боєприпас	Пн–Пд (за оцінкою, за межами ділянки розведення)	Н/Д	15.07, 23:45
	5–7 км на Сх	зафіксувала	4	Н/Д боєприпас	Пн–Пд (за оцінкою, за межами ділянки розведення)	Н/Д	15.07, 23:46
	4–6 км на Сх	зафіксувала	1	освітлювальна ракета	випущена(-й) угору (за оцінкою, за межами ділянки розведення)	Н/Д	15.07, 23:51
	7–9 км на Сх	зафіксувала	2	Н/Д боєприпас	Пн–Пд (за оцінкою, за межами ділянки розведення)	Н/Д	15.07, 23:59

Місце розміщення СММ	Місце події	Спосіб	К-ть	Спостереження	Опис	Озброєння	Дата, час
	4–6 км на Сх	зафіксувала	1	освітлювальна ракета	випущена(-й) угору (за оцінкою, за межами ділянки розведення)	Н/Д	16.07, 00:10
	4–6 км на Сх	зафіксувала	1	Н/Д боєприпас	Пн–Пд (за оцінкою, за межами ділянки розведення)	Н/Д	16.07, 00:10
	4–6 км на Сх	зафіксувала	1	вибух	вибух у повітрі (після попередньої події; за оцінкою, за межами ділянки розведення)	Н/Д	16.07, 00:10
	5–7 км на СхПнСх	зафіксувала	1	Н/Д боєприпас	ПнПнЗх–ПдПдСх (за оцінкою, за межами ділянки розведення)	Н/Д	16.07, 00:15
	5–7 км на СхПнСх	зафіксувала	1	Н/Д боєприпас	ПнПнЗх–ПдПдСх (за оцінкою, за межами ділянки розведення)	Н/Д	16.07, 00:17
	5–7 км на СхПнСх	зафіксувала	1	Н/Д боєприпас	ПнПнЗх–ПдПдСх (за оцінкою, за межами ділянки розведення)	Н/Д	16.07, 00:19
	5–7 км на СхПнСх	зафіксувала	2	Н/Д боєприпас	ПнПнЗх–ПдПдСх (за оцінкою, за межами ділянки розведення)	Н/Д	16.07, 00:20
	5–7 км на СхПнСх	зафіксувала	1	Н/Д боєприпас	ПнПнЗх–ПдПдСх (за оцінкою, за межами ділянки розведення)	Н/Д	16.07, 00:31
	5–7 км на СхПнСх	зафіксувала	1	Н/Д боєприпас	ПнПнЗх–ПдПдСх (за оцінкою, за межами ділянки розведення)	Н/Д	16.07, 00:32
	5–7 км на СхПнСх	зафіксувала	1	Н/Д боєприпас	ПнПнЗх–ПдПдСх (за оцінкою, за межами ділянки розведення)	Н/Д	16.07, 01:54
	5–7 км на СхПнСх	зафіксувала	6	Н/Д боєприпас	ПнПнЗх–ПдПдСх (за оцінкою, за межами ділянки розведення)	Н/Д	16.07, 01:58
	4–6 км на СхПнСх	зафіксувала	4	Н/Д боєприпас	ПнПнЗх–ПдПдСх (за оцінкою, за межами ділянки розведення)	Н/Д	16.07, 02:42
Пн околиця н. п. Попасна (підконтрольний уряду, 69 км на Зх від Луганська)	4–6 км на ПдСх	чули	3 000	черга		стрілецька зброя	16.07, 03:45–06:08
	4–6 км на ПнСх	чули	500	черга		великокаліберний кулемет	16.07, 04:17–04:46
	4–6 км на ПнСх	чули	4	вибух	невизначеного походження	Н/Д	16.07, 04:20–04:46
	4–6 км на ПнСх	чули	20	черга		великокаліберний кулемет	16.07, 05:10

Мапа Донецької та Луганської областей¹¹



¹¹ За рішенням Постійної ради №1117 від 21 березня 2014 року, СММ базується в десяти містах на всій території України (Херсон, Одеса, Львів, Івано-Франківськ, Харків, Донецьк, Дніпро, Чернівці, Луганськ і Київ). Ця мапа східної України призначена для ілюстративних цілей. На ній вказані населені пункти, згадані у звіті, а також ті, де є офіси СММ (моніторингові команди, патрульні центри і передові патрульні бази) в Донецькій і Луганській областях. (Червоним кольором виділено передову патрульну базу, з якої співробітники СММ були тимчасово передислоковані згідно з рекомендаціями експертів із безпеки з деяких держав-учасниць ОБСЄ та з урахуванням вимог СММ щодо безпеки. Місія використовує ці приміщення у світлу пору доби, а також патрулює в цьому населеному пункті вдень).