

# Щоденний звіт № 167/2020

від 15 липня 2020 року<sup>1</sup>

## Короткий виклад

- СММ констатувала зменшення кількості порушень режиму припинення вогню в Донецькій і Луганській областях, якщо порівнювати з попереднім звітним періодом.
- Місія продовжувала здійснювати моніторинг на ділянках розведення сил і засобів у районах Станиці Луганської, Золотої та Петрівського.
- СММ сприяла встановленню локального режиму припинення вогню та здійснювала моніторинг його дотримання для уможливлення проведення ремонтних робіт і технічного обслуговування життєво важливих об'єктів цивільної інфраструктури.
- Місія і далі спостерігала за ситуацією, у якій на тлі спалаху COVID-19 опинилося цивільне населення, зокрема на контрольних пунктах в'їзду-виїзду та відповідних блокпостах у Донецькій і Луганській областях.

## Порушення режиму припинення вогню<sup>2</sup>



<sup>1</sup> На основі інформації, що надійшла від моніторингових команд станом на 19:30 14 липня 2020 року (за східноєвропейським літнім часом).

<sup>2</sup> Більш детальну інформацію про всі випадки порушення режиму припинення вогню, а також мапи Донецької та Луганської областей, де відмічені всі місця, згадані у звіті, представлено у додатку. Упродовж звітної періоду камери СММ біля мосту поблизу Станиці Луганської, у Петрівському та Красногорівці, неподалік Широкиного та на шахті «Октябрській» не функціонували.

<sup>3</sup> Зокрема вибухи.

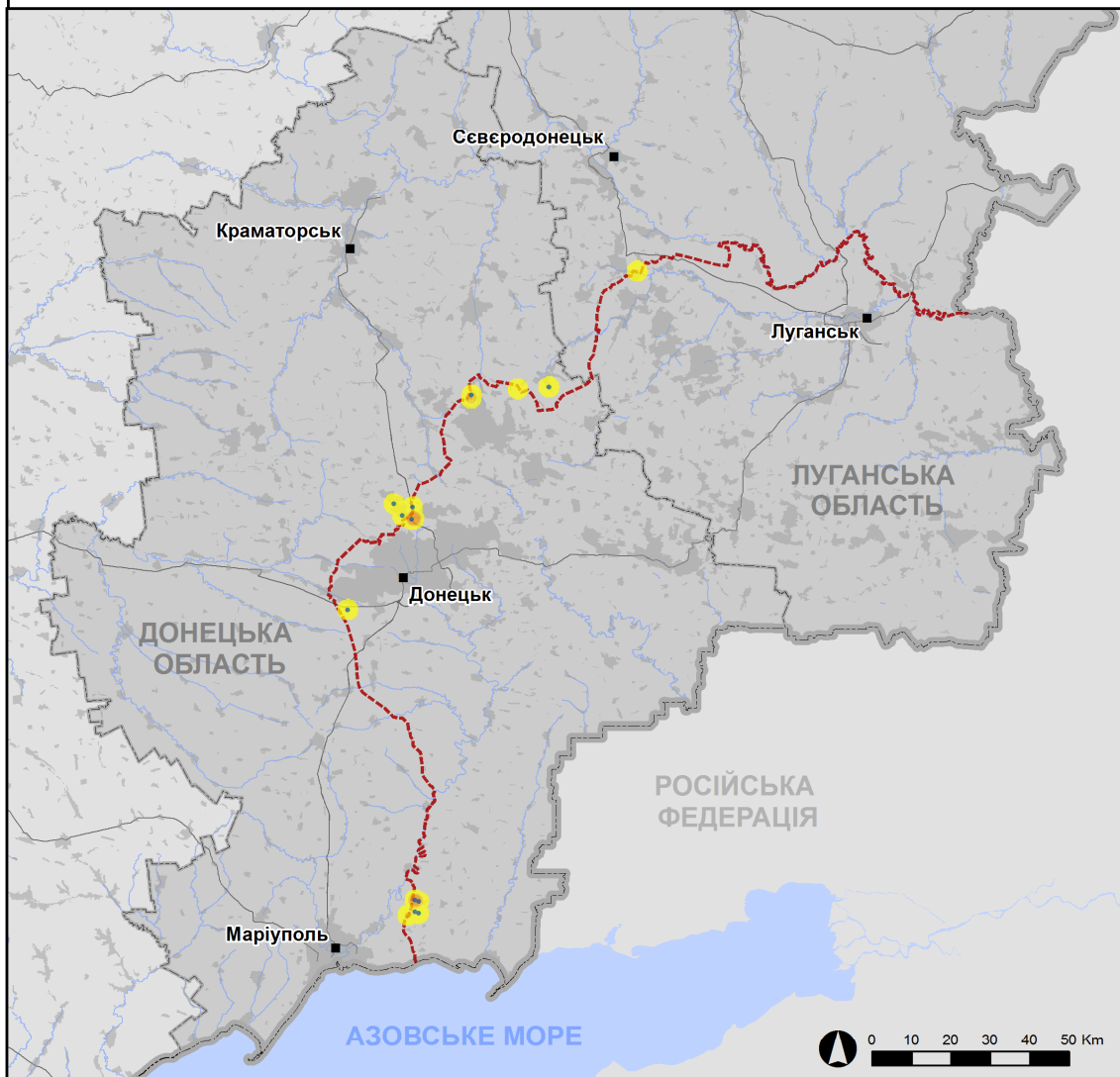
<sup>4</sup> Зокрема від вогню з озброєння невстановленого типу.

## Мапа зафіксованих порушень режиму припинення вогню



Організація з безпеки та співробітництва в Європі  
Спеціальна моніторингова місія в Україні

### Зафіксовані СММ порушення режиму припинення вогню 14 липня 2020 р.



#### Концентрація порушень режиму припинення вогню

- Висока
- Середня
- Низька
- Вибух
- Населений пункт
- Лінія зіткнення (орієнт.)

Джерела: адміністративні кордони — УКГП ООН; дороги, річки — проект OpenStreetMap; море — VLIZ (2005).  
Акваторії МГО, інше — ОБСЄ.

Система координат: WGS 1984 UTM Zone 37N

Ця мапа надається винятково для наочності.  
Відсутність помилок у мапі не гарантується,  
а її зміст не означає, що СММ ОБСЄ  
затверджує або ухвалює офіційний статус мапи.

© СММ ОБСЄ 2019 Не дозволяється використовувати,  
копіювати, відтворювати, передавати, транслювати,  
продавати, ліцензувати або застосовувати  
без попереднього дозволу з боку ОБСЄ  
у письмовому вигляді.  
Створено: 15/07/2020

У Донецькій області СММ констатувала зменшення кількості порушень режиму припинення вогню, зафіксувавши також менше вибухів (19), якщо порівнювати з [попереднім звітним періодом](#) (125 вибухів). Більшість порушень режиму припинення вогню зафіксовано в районах на південь від Донецької фільтрувальної станції (ДФС; 15 км на північ від Донецька), а також на східно-південний схід і південний схід від н. п. Гнутове (підконтрольний урядові, 90 км на південь від Донецька).

У Луганській області Місія констатувала зменшення кількості порушень режиму припинення вогню (1), тимчасом не зафіксувавши жодного вибуху, якщо порівнювати з [попереднім звітним періодом](#) (18 вибухів). Зазначене порушення режиму припинення вогню зафіксовано на північний схід від ділянки розведення в районі н. п. Золоте (підконтрольний урядові, 60 км на захід від Луганська).

#### **Ділянки розведення в районах Станиці Луганської, Золотою та Петрівського<sup>5</sup>**

14 липня на ділянці розведення в районі н. п. Станиця Луганська (підконтрольний урядові, 16 км на північний схід від Луганська) спостерігачі бачили 2 членів збройних формувань (з нарукавними пов'язками з написом «СЦКК») між новим прольотом мосту біля Станиці Луганської (15 км на північний схід від Луганська) та блокпостом збройних формувань південніше мосту.

Увечері 13 липня камера СММ у Золотому зафіксувала 1 освітлювальну ракету на відстані приблизно 4–6 км на схід (за оцінкою, поза ділянкою розведення в районі Золотою, проте в межах 5 км від її краю).

14 липня на південному краю ділянки розведення спостерігачі бачили 6 членів збройних формувань (із нарукавними пов'язками з написом «СЦКК»); двоє з них йшли автошляхом Т1316 у межах ділянки розведення до місця приблизно за 350 м на північ від її південного краю та повернулися назад.

14 липня, перебуваючи приблизно за 2 км на схід від н. п. Богданівка (підконтрольний урядові, 41 км на південний захід від Донецька) команда СММ констатувала спокійну ситуацію поблизу ділянки розведення в районі н. п. Петрівське (непідконтрольний урядові, 41 км на південь від Донецька).

#### **Відведення озброєння**

СММ продовжувала здійснювати моніторинг відведення озброєння, передбаченого Меморандумом, а також Комплексом заходів і Доповненням до нього.

#### **Ознаки військової присутності та присутності військового типу в зоні безпеки<sup>6</sup>**

Місія зафіксувала наявність бронетранспортерів у зоні безпеки в підконтрольних урядові районах Донецької та Луганської областей (детальніше див. таблицю нижче).

На південній околиці н. п. Попасна (підконтрольний урядові, 69 км на захід від Луганська) на автошляху Т0504 команда СММ вперше зафіксувала мобільний

<sup>5</sup> Розведення передбачено Рамковим рішенням Тристоронньої контактної групи про розведення сил і засобів від 21 вересня 2016 року.

<sup>6</sup> Згадана у цьому розділі техніка не підпадає під дію Мінських угод щодо відведення озброєння.

блокпост, пропуск через який контролювали військовослужбовці Збройних сил України.

### **Зусилля СММ зі сприяння уможливленню функціонування життєво важливих об'єктів цивільної інфраструктури**

Місія сприяла встановленню локального режиму припинення вогню та здійснювала моніторинг його дотримання для уможливлення ремонту інфраструктури водопостачання поблизу контрольного пункту в'їзду-виїзду (КПВВ) поблизу н. п. Новотроїцьке (підконтрольний урядові, 36 км на південний захід від Донецька); ремонту на лініях електропередачі та газопроводах у н. п. Новозванівка (підконтрольний урядові, 70 км на захід від Луганська) та н. п. Троїцьке (підконтрольний урядові, 69 км на захід від Луганська); ремонту лінії електропередачі в н. п. Золоте-5 (Михайлівка; непідконтрольний урядові, 61 км на північний захід від Луганська) та неподалік н. п. Набережне (непідконтрольний урядові, 77 км на південь від Донецька); а також видалення рослинності, перевірки й технічного обслуговування залізничних колій біля н. п. Вільхове (підконтрольний урядові, 22 км на північний схід від Луганська).

СММ також здійснювала моніторинг дотримання режиму припинення вогню для уможливлення передачі коштів із непідконтрольних до підконтрольних урядові районів Луганської області, як повідомлялося, у зв'язку з оплатою за водопостачання.

Місія і далі сприяла забезпеченню функціонування ДФС. Зі своїх позиції у 3 місяцях неподалік станції спостерігачі чули 4 вибухи невизначеного походження, а також черги з великокаліберного кулемета (за оцінкою, усі в межах 5 км від станції; див. таблицю нижче).

### **Заходи, вжиті на тлі спалаху COVID-19 на КПВВ і відповідних блокпостах**

У Донецькій області, за спостереженнями Місії, контрольні пункти в'їзду-виїзду (КПВВ) біля н. п. Новотроїцьке (підконтрольний урядові, 36 км на південний захід від Донецька) та н. п. Мар'їнка (підконтрольний урядові, 23 км на південний захід від Донецька) функціонували, однак на обох не було зафіксовано пасажиро-транспортного потоку в обох напрямках. Перебуваючи на блокпості збройних формувань поблизу н. п. Оленівка (непідконтрольний урядові, 23 км на південний захід від Донецька), команда Місії не зафіксувала пасажиро-транспортного потоку в обох напрямках; за оцінкою, блокпост не функціонував. На блокпості збройних формувань неподалік н. п. Кременець (непідконтрольний урядові, 16 км на південний захід від Донецька) спостерігачі зауважили, що блокпост був закритий, а також помітили, що члени збройних формувань виконували перевірку щодо жінки (60–69 років).

У Луганській області спостерігачі зауважили, що КПВВ у Станиці Луганській функціонував. Перебуваючи на КПВВ о 10:00 та 11:00, спостерігачі бачили близько 230 пішоходів (жінок і чоловіків різного віку), які очікували в черзі в напрямку підконтрольних урядові районів, а також орієнтовно 150 пішоходів (жінок і чоловіків різного віку), які очікували в протилежному напрямку. Крім того, спостерігачі бачили, що 2 гольф-кари продовжували курсувати між КПВВ та новою секцією мосту біля Станиці Луганської.

14 липня, у період із 06:30 до 18:00, камера СММ, встановлена південніше мосту біля Станиці Луганської, зафіксувала приблизно 720 осіб, які прямували з невідконтрольних до підконтрольних урядові районів, а також близько 580 осіб, які йшли в протилежному напрямку.

Місія продовжувала стежити за ситуацією в Херсоні, Одесі, Львові, Івано-Франківську, Харкові, Дніпрі, Чернівцях і Києві.

### **\*Обмеження свободи пересування та інші перешкоди у виконанні мандата СММ**

*Робота з моніторингу та свобода пересування СММ обмежені загрозами у сфері безпеки, включаючи ризики, пов'язані з наявністю мін і невибухлих боєприпасів, а також іншими перешкодами, які щодня змінюються. Мандат СММ передбачає вільний і безпечний доступ по всій Україні. Усі підписанти Комплексу заходів погодилися з необхідністю вільного та безпечного доступу, а також із тим, що обмеження свободи пересування СММ є порушенням і що на такі порушення необхідно швидко реагувати. Вони також дійшли згоди, що Спільний центр із контролю та координації (СЦКК) повинен сприяти такому реагуванню та здійснювати загальну координацію робіт з розмінування. Однак збройні формування в окремих районах Донецької та Луганської областей часто відмовляють СММ у доступі до районів, прилеглих до невідконтрольних урядові ділянок кордону України (наприклад, див. [Щоденний звіт СММ від 14 липня 2020 року](#)). Діяльність СММ у Донецькій та Луганській областях, як і раніше, залишалася обмеженою після того, як [23 квітня 2017 року поблизу Пришиба стався інцидент, який призвів до загибелі людини](#). Унаслідок цього спроможність Місії вести спостереження залишалася обмеженою.*

*Регулярні обмеження на ділянках розведення сил і засобів і через міни/невибухлі боєприпаси:*

- Не здійснивши суцільного розмінування, вилучення невибухлих боєприпасів та усунення інших перешкод, сторони і далі відмовляли СММ у необмеженому доступі до трьох ділянок розведення, а також у можливості пересуватися окремими дорогами, які раніше були визначені як важливі для здійснення Місією ефективного моніторингу та для пересування цивільних осіб.

**Таблиця військової присутності та присутності військового типу у зоні безпеки<sup>7</sup>**

Дата	К-ть	Вид	Місце	Джерело спостереження
<b>підконтрольні уряду райони</b>				
14.07.2020	1	бронев автомобіль («Козак-2»)	поблизу н. п. Попасна (69 км на захід від Луганська)	патруль
	3	бронетранспортер	поблизу н. п. Миронівка (64 км на північний схід від Донецька)	

---

<sup>7</sup> Згадана у цьому розділі техніка не підпадає під дію Мінських угод щодо відведення озброєння.

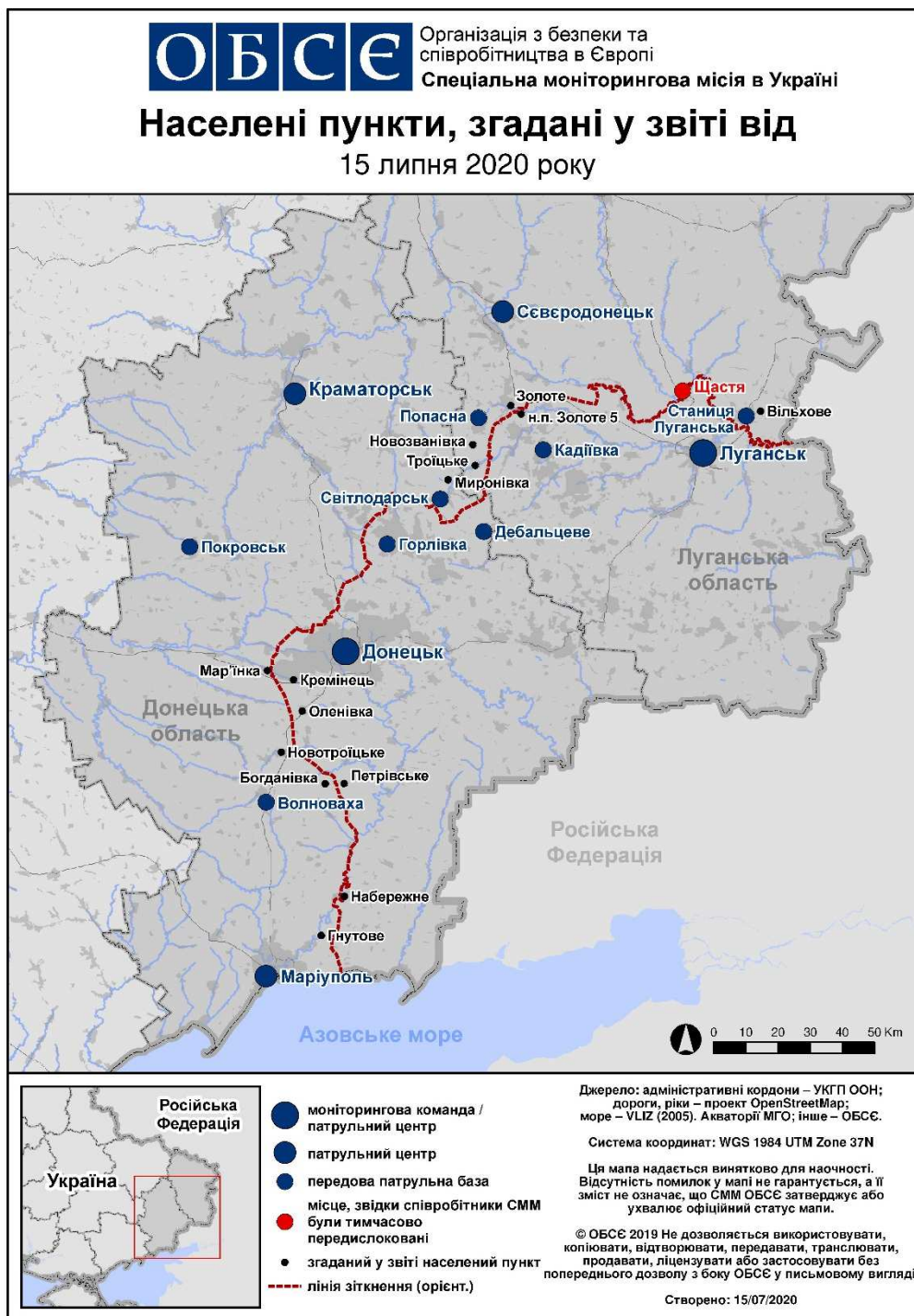
Таблиця порушень режиму припинення вогню станом на 14 липня 2020 р.<sup>8</sup>

Місце розміщення СММ	Місце події	Спосіб	К-ть	Спостереження	Опис	Озброєння	Дата, час
камера СММ за 1,5 км на ПнСх від н. п. Гнутове (підконтрольний уряду, 90 км на Пд від Донецька)	5–7 км на СхПдСх	зафіксувала	1	вибух	невизначеного походження	Н/Д	13.07, 21:59
	3–5 км на ПдСх	зафіксувала	8	Н/Д боєприпас	ПнПнЗх–ПдПдСх	Н/Д	13.07, 22:03
	4–6 км на СхПдСх	зафіксувала	1	вибух	вибух у повітрі	Н/Д	14.07, 01:13
камера СММ на КПВВ у н. п. Гнутове (підконтрольний уряду, 84 км на Пд від Донецька)	3–5 км на СхПдСх	зафіксувала	4	Н/Д боєприпас	ЗхПдЗх–СхПнСх	Н/Д	13.07, 21:43
	2–4 км на СхПдСх	зафіксувала	1	вибух	невизначеного походження (також зафіксовано камерою СММ у Чермалику)	Н/Д	13.07, 21:44
	3–5 км на СхПдСх	зафіксувала	1	вибух	невизначеного походження	Н/Д	13.07, 21:44
	3–5 км на СхПдСх	зафіксувала	2	Н/Д боєприпас	ЗхПдЗх–СхПнСх	Н/Д	13.07, 21:44
	2–4 км на СхПдСх	зафіксувала	2	Н/Д боєприпас	випущена(-й) угору	Н/Д	14.07, 00:17
	2–4 км на СхПдСх	зафіксувала	2	Н/Д боєприпас	Пд–Пн	Н/Д	14.07, 00:19
	2–4 км на СхПдСх	зафіксувала	18	Н/Д боєприпас	випущена(-й) угору	Н/Д	14.07, 00:20
камера СММ на КПВВ у н. п. Майорськ (підконтрольний уряду, 45 км на ПнСх від Донецька)	1–3 км на СхПдСх	зафіксувала	2	Н/Д боєприпас	ПдПдСх–ПнПнЗх	Н/Д	13.07, 23:06
	1–3 км на СхПдСх	зафіксувала	9	Н/Д боєприпас	випущена(-й) угору	Н/Д	13.07, 23:06
	1–3 км на СхПдСх	зафіксувала	1	Н/Д боєприпас	Пд–Пн	Н/Д	13.07, 23:10
	1–3 км на СхПдСх	зафіксувала	1	Н/Д боєприпас	ПдЗх–ПнСх	Н/Д	13.07, 23:36
	1–3 км на Сх	зафіксувала	1	вибух	вибух у повітрі	Н/Д	14.07, 00:37
камера СММ у н. п. Світлодарськ (підконтрольний уряду, 57 км на ПнСх від Донецька)	4–6 км на ЗхПдЗх	зафіксувала	4	Н/Д боєприпас	випущена(-й) угору	Н/Д	14.07, 00:23
приблизно 1 км на ПнЗх від залізничного вокзалу в н. п. Ясинувата (непідконтрольний уряду, 16 км на ПнСх від Донецька)	2–3 км на ЗхПнЗх	чули	1	вибух	невизначеного походження	Н/Д	14.07, 09:41
залізничний вокзал у н. п. Ясинувата (непідконтрольний уряду, 16 км на ПнСх від Донецька)	3–4 км на ЗхПдЗх	чули	2	вибух	невизначеного походження	Н/Д	14.07, 11:28–11:29
	2–4 км на ЗхПдЗх	чули	38	черга		великокаліберний кулемет	14.07, 11:35–11:39
ПдЗх частина н. п. Кремінєць (непідконтрольний уряду, 16 км на ПдЗх від Донецька)	1–3 км на ЗхПдЗх	чули	4	вибух	невизначеного походження	Н/Д	14.07, 08:25–08:28
ПдСх частина н. п. Авдіївка (підконтрольний уряду, 17 км на Пн від Донецька)	1 км на Пд	чули	1	вибух	невизначеного походження	Н/Д	14.07, 09:40
приблизно 500 м на ПнСх від н. п. Кам'янка (підконтрольний уряду, 20 км на Пн від Донецька)	5 км на ПдЗх	чули	1	вибух	невизначеного походження	Н/Д	14.07, 09:40
н. п. Світлодарськ (підконтрольний уряду, 57 км на ПнСх від Донецька)	2–5 км на СхПдСх	чули	1	вибух	невизначеного походження	Н/Д	13.07, 21:18
	2–5 км на СхПдСх	чули	4	вибух	невизначеного походження	Н/Д	14.07, 12:24
камера СММ у н. п. Золоте (підконтрольний уряду, 60 км на Зх від Луганська)	4–6 км на Сх	зафіксувала	1	освітлювальна ракета	випущена(-й) угору (за оцінкою, за межами ділянки розведення)	Н/Д	13.07, 21:45

<sup>8</sup> У таблиці вказані лише ті інциденти, які спостерігачі СММ бачили особисто чи які були зафіксовані камерами СММ, а також ті випадки, які СММ оцінює як навчання з бойовою стрільбою, контрольовані вибухи і т.д. Зазначені деталі, а саме: відстань, напрямок, тип зброї і т. д., базуються на оцінках, зроблених спостерігачами на місцях та спеціалістами з технічного моніторингу і необов'язково завжди є точними. Напис «невідомо» (Н/Д) означає, що СММ не змогла підтвердити таку інформацію у зв'язку з відстанню, погодними умовами, технічними обмеженнями та/або з інших причин. Одні і ті ж самі, за оцінкою СММ, порушення режиму припинення вогню, зафіксовані паралельно декількома патрулями/камерами, відображаються у таблиці лише один раз.



## Мапа Донецької та Луганської областей<sup>9</sup>



<sup>9</sup> За рішенням Постійної ради №1117 від 21 березня 2014 року, СММ базується в десяти містах на всій території України (Херсон, Одеса, Львів, Івано-Франківськ, Харків, Донецьк, Дніпро, Чернівці, Луганськ і Київ). Ця мапа східної України призначена для ілюстративних цілей. На ній вказані населені пункти, згадані у звіті, а також ті, де є офіси СММ (моніторингові команди, патрульні центри і передові патрульні бази) в Донецькій і Луганській областях. (Червоним кольором виділено передову патрульну базу, з якої співробітники СММ були тимчасово передислоковані згідно з рекомендаціями експертів із безпеки з деяких держав-учасниць ОБСЕ та з урахуванням вимог СММ щодо безпеки. Місія використовує ці приміщення у світлу пору доби, а також патрулює в цьому населеному пункті вдень).