

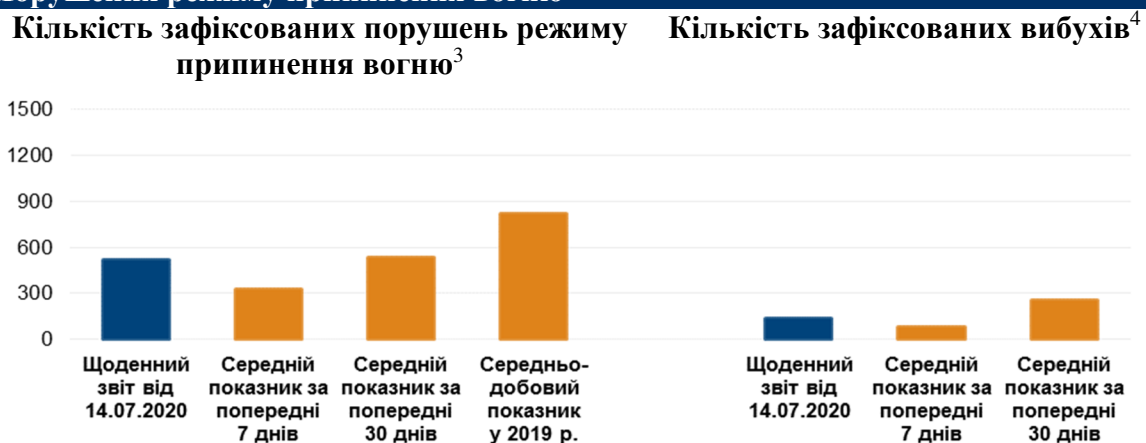
# Щоденний звіт № 166/2020

від 14 липня 2020 року<sup>1</sup>

## Короткий виклад

- Місія констатувала збільшення кількості порушень режиму припинення вогню в Донецькій області й аналогічний рівень таких порушень у Луганській області, якщо порівнювати з попередньою добою.
- СММ зафіксувала пошкодження житлового будинку в Куйбишевському районі Донецька.
- Місія продовжила здійснювати моніторинг на ділянках розведення сил і засобів у районах Станиці Луганської, Золотого й Петрівського. Увечері та вночі на колишніх позиціях у межах ділянок розведення в районах Золотого та Петрівського зафіксовано присутність людей.
- СММ зафіксувала озброєння, розміщене з порушенням ліній відведення в непідконтрольних урядові районах Донецької області.
- Місія і далі спостерігала за ситуацією, у якій на тлі спалаху COVID-19 опинилося цивільне населення, зокрема на контрольних пунктах в'їзду-виїзду та відповідних блокпостах у Донецькій і Луганській областях.
- Безпілотний літальний апарат СММ дальнього радіуса дії зафіксував транспортні засоби, які вночі рухалися ґрунтовою дорогою поблизу непідконтрольного урядові Манича в прикордонних районах, де немає пунктів пропуску.
- Свободу пересування Місії і далі обмежували, зокрема в пункті пропуску на кордоні біля непідконтрольного урядові Ізвариного Луганської області\*.

## Порушення режиму припинення вогню<sup>2</sup>



<sup>1</sup> На основі інформації, що надійшла від моніторингових команд станом на 19:30 13 липня 2020 року (за східноєвропейським літнім часом).

<sup>2</sup> Більш детальну інформацію про всі випадки порушення режиму припинення вогню, а також мапи Донецької та Луганської областей, де відмічені всі місця, згадані у звіті, представлено в додатку. Упродовж звітної періоду камери СММ поблизу мосту біля Станиці Луганської, у Петрівському та Красногорівці, поблизу Широкиного та на шахті «Октябрській» не функціонували.

<sup>3</sup> Зокрема вибухи.

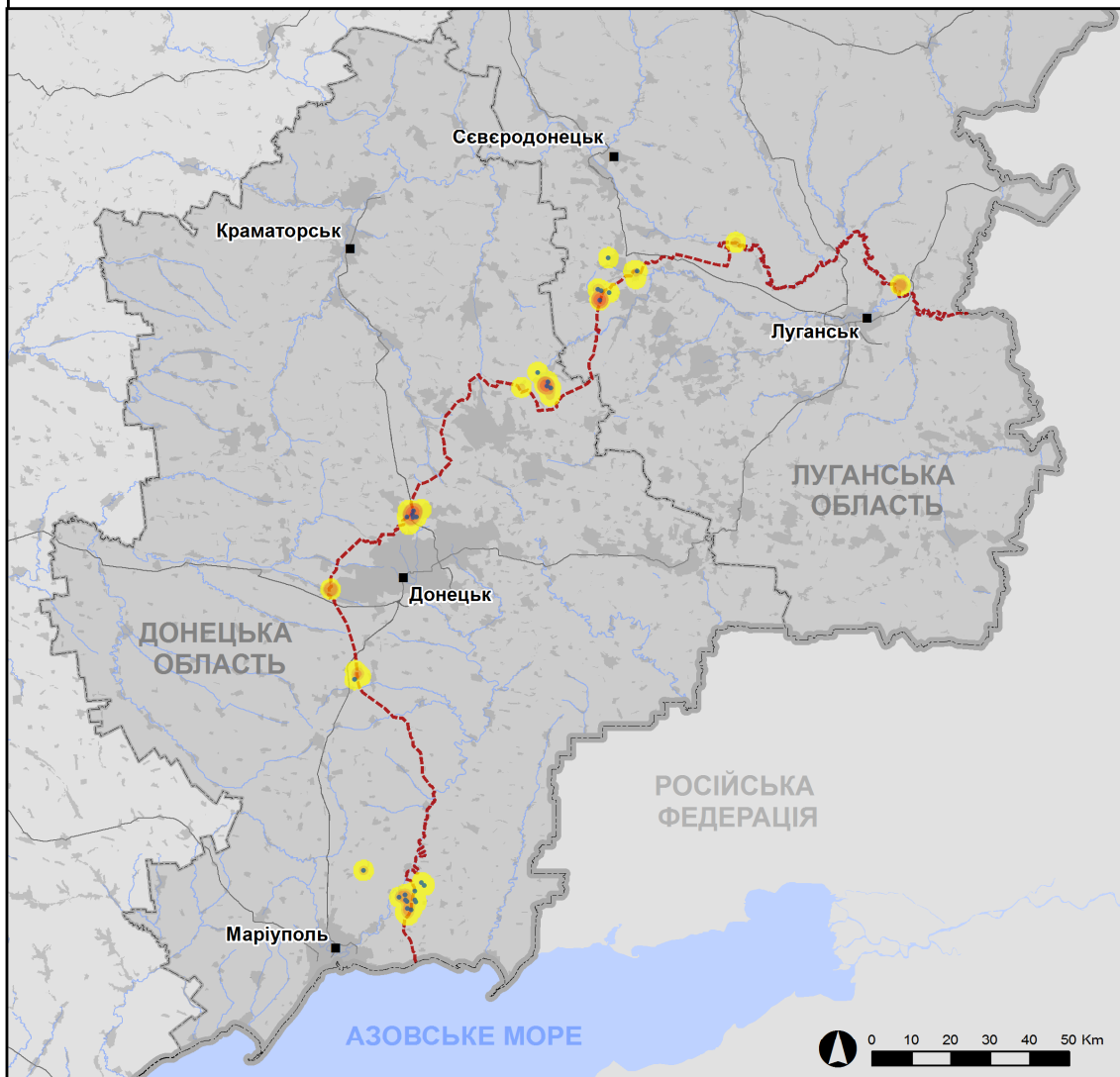
<sup>4</sup> Зокрема внаслідок вогню з озброєння невстановленого типу.

## Мапа із зафіксованими порушеннями режиму припинення вогню



Організація з безпеки та співробітництва в Європі  
Спеціальна моніторингова місія в Україні

### Зафіксовані СММ порушення режиму припинення вогню 13 липня 2020 р.



#### Концентрація порушень режиму припинення вогню

- Висока
- Низька

- Вибух
- Населений пункт
- Лінія зіткнення (орієнт.)

Джерела: адміністративні кордони — УКГП ООН; дороги, річки — проект OpenStreetMap; море — VLIZ (2005).  
Акваторії МГО, інше — ОБСЄ.

Система координат: WGS 1984 UTM Zone 37N

Ця мапа надається винятково для наочності.  
Відсутність помилок у мапі не гарантується,  
а її зміст не означає, що СММ ОБСЄ  
затверджує або ухвалює офіційний статус мапи.

© СММ ОБСЄ 2019 Не дозволяється використовувати,  
копіювати, відтворювати, передавати, транслювати,  
продавати, ліцензувати або застосовувати  
без попереднього дозволу з боку ОБСЄ  
у письмовому вигляді.  
Створено: 14/07/2020

У Донецькій області СММ констатувала збільшення кількості порушень режиму припинення вогню, зафіксувавши також більше вибухів (близько 125), якщо порівнювати з попередньою добою (21 вибух). Більшість порушень режиму припинення вогню зафіксовано в районах на південний схід і південний захід від Донецької фільтрувальної станції (ДФС; 15 км на північ від Донецька), а також у районах на південний схід і південний захід від н. п. Світлодарськ (підконтрольний урядові, 57 км на північний схід від Донецька).

У Луганській області Місія констатувала аналогічний рівень порушень режиму припинення вогню, зафіксувавши тимчасом менше вибухів (18), якщо порівнювати з попередньою добою (приблизно 210 вибухів). Більшість порушень режиму припинення вогню зафіксовано в районах на південний схід від н. п. Попасна (підконтрольний урядові, 69 км на захід від Луганська).

### **Пошкодження житлового будинку в Куйбишевському районі Донецька**

13 липня в Куйбишевському районі н. п. Донецьк (непідконтрольний урядові, 5 км на захід від центру міста) команда СММ бачила, що була знищена частина південно-південно-східної сторони цегляного паркану біля одноповерхового цегляного житлового будинку на вул. П'ятницького, 109. Спостерігачі також бачили свіжі осколкові пошкодження та розбите вікно на південно-південно-східній стіні будинку. Перед зруйнованою частиною паркану (за межами ділянки, на якій розташований будинок) спостерігачі помітили вирву (завширшки приблизно 20 см). За оцінкою, вирва виникла нещодавно внаслідок розриву боєприпаса, випущеного з південно-східного напрямку (визначити калібр або тип застосованого озброєння не вдалося). Чоловік, який представився жителем цього будинку, розповів членам патруля СММ, що обстріл стався рано-вранці 11 липня, коли він був удома. Неподалік, між будинками № 80 і № 109 на вулиці П'ятницького, спостерігачі помітили обрив лінії електропередачі. Вони також бачили електриків, які здійснювали ремонтні роботи.

### **Ділянки розведення в районах Станиці Луганської, Золотої й Петрівської<sup>5</sup>**

Увечері 12 липня, перебуваючи на східній околиці н. п. Станиця Луганська (підконтрольний урядові, 16 км на північний схід від Луганська), спостерігачі чули 30 пострілів із великокаліберного кулемета орієнтовно за 2–4 км на західно-південний захід (за оцінкою, поза ділянкою розведення в районі Станиці Луганської, але в межах 5 км від її краю).

13 липня в межах ділянки розведення спостерігачі бачили 2 членів збройних формувань (із нарукавними пов'язками з написом «СЦКК») між новим прольотом мосту біля Станиці Луганської (15 км на північний схід від Луганська) та блокпостом збройних формувань південніше мосту.

Увечері 10 липня в межах ділянки розведення в районі н. п. Золоте (підконтрольний урядові, 60 км на захід від Луганська) безпілотний літальний апарат (БПЛА) СММ дальнього радіуса дії зафіксував 4 осіб на колишній позиції збройних формувань біля східного краю ділянки розведення, приблизно за 1,5 км на північ від її південного краю (у ніч з 11 на 12 липня БПЛА СММ дальнього радіуса дії зафіксував 2 людей на тій самій позиції). БПЛА також зафіксував 2 осіб поблизу

<sup>5</sup> Розведення передбачено Рамковим рішенням Тристоронньої контактної групи про розведення сил і засобів від 21 вересня 2016 року.

колишньої позиції Збройних сил України південніше залізничних колій неподалік від північного краю ділянки розведення, а також ймовірно 1 особу поблизу колишньої позиції Збройних сил України південніше залізничних колій і східніше автошляху Т1316.

Увечері 12 та вночі 13 липня камера СММ у Золотому зафіксувала 1 вибух невизначеного походження, 8 невизначених боєприпасів та 1 освітлювальну ракету — усе на відстані приблизно 3–6 км на схід і східно-південний схід (за оцінкою, поза ділянкою розведення в районі Золотого, але в межах 5 км від її краю).

13 липня на південному краю ділянки розведення спостерігачі бачили 6 членів збройних формувань (із нарукавними пов'язками з написом «СЦКК»); троє з них ішли автошляхом Т1316 у межах ділянки розведення до місця приблизно на 350 м на північ від її південного краю та повернулися назад.

Увечері 11 липня в межах ділянки розведення в районі н. п. Петрівське (непідконтрольний урядові, 41 км на південь від Донецька) БПЛА СММ дальнього радіуса дії зафіксував 1 особу на колишній позиції збройних формувань поблизу її південно-східного кута. БПЛА також вперше зафіксував нещодавно вирите 10-метрове подовження траншеї (зі сходу на захід), що сполучало 2 наявні системи траншей поблизу південно-східного кута ділянки розведення (не зафіксоване на даними спостереження від 7 червня 2020 року).

13 липня, патрулюючи приблизно за 2 км на схід від н. п. Богданівка (підконтрольний урядові, 41 км на південний захід від Донецька), команда Місії констатувала там спокійну ситуацію.

### **Відведення озброєння**

СММ продовжувала здійснювати моніторинг відведення озброєння, передбаченого Меморандумом, а також Комплексом заходів і Доповненням до нього. Місія зафіксувала озброєння, розміщене з порушенням ліній відведення в непідконтрольних урядові районах Донецької області, зокрема на полігонах (для отримання детальнішої інформації див. таблицю нижче).

### **Ознаки військової присутності та присутності військового типу в зоні безпеки<sup>6</sup>**

СММ зафіксувала бойові броньовані машини в зоні безпеки з обох боків лінії зіткнення в Донецькій і Луганській областях (для отримання детальнішої інформації див. таблицю нижче).

### **Наявність протитанкових мін неподалік Попасної**

10 липня в полі приблизно за 25 м на південь від автошляху Т0504 на північно-східній околиці Попасної БПЛА СММ малого радіуса дії виявив 9 протитанкових мін (ймовірно ТМ-62; частина більшого мінного поля); за оцінкою, усі міни належали Збройним силам України та не були встановлені там нещодавно (для ознайомлення з попередніми спостереженнями в цьому районі див. Щоденні звіти СММ від [6 травня 2020 року](#) та [8 травня 2020 року](#)).

<sup>6</sup> Згадана у цьому розділі техніка не підпадає під дію Мінських угод щодо відведення озброєння.

## **Зусилля СММ зі сприяння уможливлення функціонування життєво важливих об'єктів цивільної інфраструктури**

Місія сприяла встановленню локального режиму припинення вогню та здійснювала моніторинг його дотримання для уможливлення проведення перевірки та ремонту об'єктів водної інфраструктури між н. п. Новотошківське (підконтрольний урядові, 53 км на захід від Луганська) та н. п. Нижнє (підконтрольний урядові, 56 км на північний захід від Луганська); ремонту ліній електропередачі та газопроводів у н. п. Новозванівка (підконтрольний урядові, 70 км на захід від Луганська) і н. п. Троїцьке (підконтрольний урядові, 69 км на захід від Луганська); ремонту лінії електропередачі між н. п. Весела Гора (непідконтрольний урядові, 16 км на північ від Луганська) і н. п. Раївка (непідконтрольний урядові, 16 км на північний захід від Луганська); видалення рослинності, перевірки та технічного обслуговування на залізничних коліях неподалік н. п. Вільхове (підконтрольний урядові, 22 км на північний схід від Луганська), а також для проведення робіт із розмінування поблизу н. п. Геївка (підконтрольний урядові, 27 км на північний захід від Луганська).

СММ і далі сприяла забезпеченню функціонування ДФС. Здійснюючи моніторинг неподалік станції, члени патруля Місії чули 18 вибухів невизначеного походження, а також постріли і черги зі стрілецької зброї та великокаліберного кулемета (усе, за оцінкою, у межах 5 км від станції; див. таблицю нижче).

## **Прикордонні райони, які не контролюються урядом**

У ніч із 10 на 11 липня, між 23:55 та 00:30, БПЛА СММ дальнього радіуса дії зафіксував 3 транспортні засоби (типу позашляховик або міні-фургон) й 1 вантажівку військового типу, яка їхала за ними. Усі транспортні засоби рухалися на південний захід ґрунтовою дорогою поблизу н. п. Манич (76 км на схід від Донецька), приблизно за 3 км на захід від міжнародного кордону, де немає пунктів пропуску. Після цього БПЛА зафіксував, що всі транспортні засоби повернули та попрямували на південний захід дорогою, що веде до н. п. Успенка (73 км на південний схід від Донецька), де вантажівка відстала від інших транспортних засобів та заїхала до Успенки, а потім прямувала на південь до н. п. Катеринівка (79 км на південний схід від Донецька), де вона розвернулася і поїхала назад до Успенки тією ж дорогою. Згодом вантажівка виїхала з Успенки та попрямувала далі на північний схід у напрямку н. п. Комишуваха (75 км на схід від Донецька) (для ознайомлення з попередніми спостереженнями в цьому районі див. [Щоденний звіт СММ від 23 жовтня 2019 року](#)).

13 липня, здійснюючи моніторинг у пункті пропуску на кордоні біля н. п. Ізварине (52 км на південний схід від Луганська), спостерігачі бачили, що в Україну ввійшли 11 пішоходів (6 жінок і 2 чоловіки різного віку, а також 2 дітей). Приблизно через 15 хвилин член збройних формувань сказав патрулю Місії залишити цей район\*.

Того ж дня впродовж приблизно 15 хвилин спостереження в пункті пропуску на кордоні поблизу н. п. Сєверний (50 км на південний схід від Луганська), команда Місії не зафіксувала переміщень в обох напрямках. Член збройних формувань повідомив команді СММ, що пункт пропуску закритий у зв'язку з COVID-19.

## **Заходи, вжиті на тлі спалаху COVID-19 на КПВВ та відповідних блокпостах**

13 липня в Донецькій області команда СММ зауважила, що контрольний пункт в'їзду-виїзду (КПВВ) неподалік н. п. Новотроїцьке (підконтрольний урядові, 36 км на південний захід від Донецька) і відповідний блокпост збройних формувань біля н. п. Оленівка (23 км на південний захід від Донецька) функціонували. О 10:15 поблизу КПВВ спостерігачі бачили 7 автомобілів, які очікували в напрямку підконтрольних урядові районів, а ще 2 автомобілі очікували в напрямку непідконтрольних урядові районів. Приблизно в цей ж час на блокпості неподалік Оленівки члени патруля Місії бачили 5 автомобілів і приблизно 70 осіб (жінок і чоловіків різного віку, у тому числі дітей), які очікували в напрямку підконтрольних урядові районів (для ознайомлення з попередніми спостереженнями див. [Щоденний звіт СММ від 8 липня 2020 року](#)).

Того ж дня, у період між 07:00 і 18:00, камера СММ у н. п. Березове (підконтрольний урядові, 31 км на південний захід від Донецька) зафіксувала загалом 45 автобусів, автомобілів і вантажівок, що рухалися автошляхом Н20 в обох напрямках.

У Луганській області СММ зауважила, що КПВВ у Станиці Луганській функціонував. Здійснюючи моніторинг на КПВВ приблизно о 10:00 та 13:20, спостерігачі бачили близько 70 пішоходів (чоловіків і жінок різного віку), які очікували в черзі в напрямку підконтрольних урядові районів, а також приблизно 140 пішоходів (чоловіків і жінок різного віку) у черзі в протилежному напрямку. Команда Місії також бачила, що 2 гольф-кари курсували між КПВВ та новою секцією мосту біля Станиці Луганської.

Того ж дня, у період із 07:00 до 18:00, камера СММ, встановлена південніше мосту біля Станиці Луганської, зафіксувала приблизно 520 осіб, які прямували з непідконтрольних до підконтрольних урядові районів, а також приблизно 530 осіб, які прямували в протилежному напрямку.

Місія продовжувала стежити за ситуацією в Херсоні, Одесі, Львові, Івано-Франківську, Харкові, Дніпрі, Чернівцях і Києві.

#### **\*Обмеження свободи пересування та інші перешкоди у виконанні мандата СММ**

*Робота з моніторингу та свобода пересування СММ обмежені загрозами у сфері безпеки, включаючи ризики, пов'язані з наявністю мін і невибухлих боєприпасів, а також іншими перешкодами, які щодня змінюються. Мандат СММ передбачає вільний і безпечний доступ по всій Україні. Усі підписанти Комплексу заходів погодилися з необхідністю вільного та безпечного доступу, а також із тим, що обмеження свободи пересування СММ є порушенням і що на такі порушення необхідно швидко реагувати. Вони також дійшли згоди, що Спільний центр з контролю та координації (СЦКК) повинен сприяти такому реагуванню та здійснювати загальну координацію робіт з розмінування. Однак збройні формування в окремих районах Донецької та Луганської областей часто відмовляють СММ у доступі до районів, прилеглих до непідконтрольних урядові ділянок кордону України (наприклад, див. нижче). Діяльність СММ у Донецькій та Луганській областях, як і раніше, залишалася обмеженою після того, як [23 квітня 2017 року поблизу Пришиба стався інцидент, який призвів до загибелі людини](#). Унаслідок цього спроможність Місії вести спостереження залишалася обмеженою.*

Заборона доступу:

- У пункті пропуску на кордоні поблизу н. п. Ізварине (непідконтрольний урядові, 52 км на південний схід від Луганська) член збройних формувань сказав патрулю Місії залишити цей район.

*Регулярні обмеження на ділянках розведення сил і засобів і через міни/невибухлі боєприпаси:*

- Не здійснивши суцільного розмінування і вилучення невибухлих боєприпасів та інших перешкод, сторони і далі відмовляли СММ у необмеженому доступі, а також у можливості пересуватися окремими дорогами, які раніше були визначені як важливі для здійснення Місією ефективного моніторингу та для пересування цивільних осіб.

## Таблиця озброєння

### Озброєння, розміщене з порушенням ліній відведення

Дата	К-ть одиниць озброєння	Вид озброєння	Місце	Джерело спостереження
<b>непідконтрольні уряду райони</b>				
11.07.2020	1	зенітний ракетний комплекс (9К33 «Оса»)	поблизу н. п. Новобешеве (21 км на південь від Донецька)	БПЛА дальнього радіуса дії
	3	реактивна система залпового вогню (БМ-21 «Град», 122 мм)	на полігоні поблизу н. п. Покровка (36 км на схід від Донецька) (для ознайомлення з попередніми спостереженнями див. <a href="#">Щоденний звіт СММ від 27 червня 2020 року</a> )	
	3	самохідна гаубиця (2С1 «Гвоздика», 122 мм)	на полігоні поблизу н. п. Новоселівка (37 км на північний схід від Донецька) (для ознайомлення з попередніми спостереженнями див. <a href="#">Щоденний звіт СММ від 3 липня 2020 року</a> )	
	1	танк (невстановленого типу)		

### Озброєння, розміщене за лініями відведення, але за межами виділених місць зберігання озброєння

Дата	К-ть одиниць озброєння	Вид озброєння	Місце	Джерело спостереження
<b>підконтрольні уряду райони</b>				
11.07.2020	1	зенітний ракетний комплекс (9К33 «Оса»)	на території об'єкта поблизу н. п. Калинове (35 км на північ від Донецька)	БПЛА дальнього радіуса дії
<b>непідконтрольні уряду райони</b>				
11.07.2020	3	самохідна гаубиця (2С1 «Гвоздика», 122 мм)	на полігоні поблизу н. п. Покровка (36 км на схід від Донецька) (для ознайомлення з попередніми спостереженнями див. <a href="#">Щоденний звіт СММ від 27 червня 2020 року</a> )	БПЛА дальнього радіуса дії
	3	буксирувана гаубиця (Д-30А «Жаба», 122 мм)		
	10	танк (ймовірно Т-72)		

### Таблиця військової присутності та присутності військового типу у зоні безпеки<sup>7</sup>

Дата	К-ть	Вид	Місце	Джерело спостереження
<b>підконтрольні уряду райони</b>				
10.07.2020	7	бойова броньована машина	поблизу н. п. Попасна (69 км на захід від Луганська)	БПЛА дальнього радіуса дії
11.07.2020	1	бойова машина піхоти (БМП-1)	поблизу н. п. Новгородське (35 км на північ від Донецька)	
	4	бойова броньована машина	поблизу н. п. Красногорівка (21 км на захід від Донецька)	
	1	бронетранспортер (БТР-70)	поблизу н. п. Новомихайлівка (28 км на південний захід від Донецька)	
11.07.2020	2	зенітна установка (ЗУ-23, 23 мм)	поблизу н. п. Лебединське (99 км на південь від Донецька)	БПЛА малого радіуса дії
	1	ймовірно бойова броньована машина	у житловому районі н. п. Станиця Луганська (16 км на північний схід від Луганська)	
<b>непідконтрольні уряду райони</b>				
10.07.2020	1	бойова броньована машина	поблизу н. п. Довге (22 км на північний захід від Луганська)	

<sup>7</sup> Згадана у цьому розділі техніка не підпадає під дію Мінських угод щодо відведення озброєння.



Дата	К-ть	Вид	Місце	Джерело спостереження
11.07.2020	5	бойова машина піхоти	на полігоні поблизу н. п. Новоселівка (37 км на північний схід від Донецька) (для ознайомлення з попередніми спостереженнями див. <a href="#">Щоденний звіт СММ від 3 липня 2020 року</a> )	БПЛА дальнього радіуса дії

Таблиця порушень режиму припинення вогню станом на 13 липня 2020 р.<sup>8</sup>

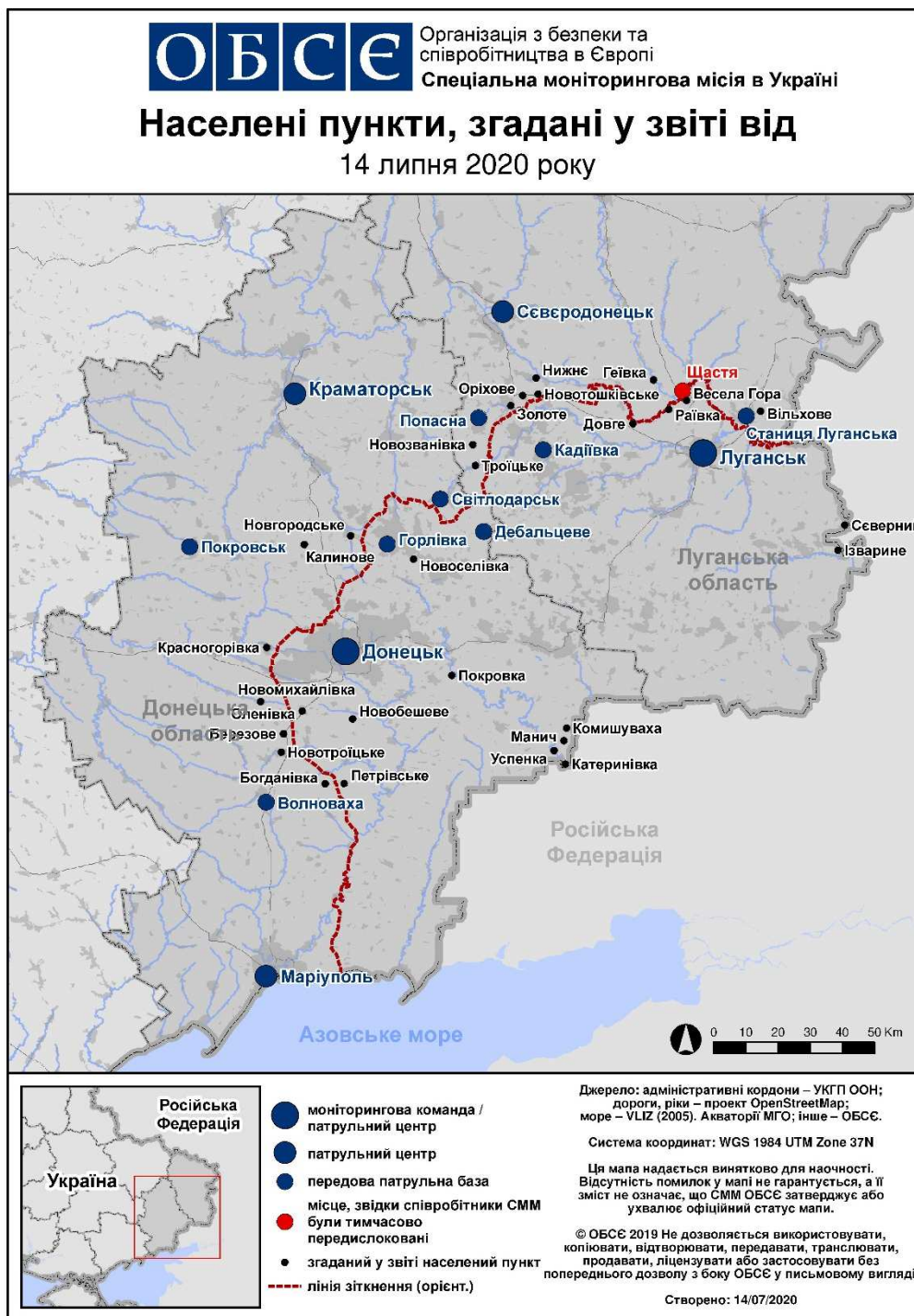
Місце розміщення СММ	Місце події	Спосіб	К-ть	Спостереження	Опис	Озброєння	Дата, час
камера СММ у н. п. Авдіївка (підконтрольний уряду, 17 км на Пн від Донецька)	4-5 км на СхПдСх	зафіксувала	12	Н/Д боєприпас	ПдЗх-ПнСх (також зафіксовано камерами СММ в Авдіївці та на ДФС)	Н/Д	12.07, 21:43
	4-5 км на СхПдСх	зафіксувала	1	спалах дульного полум'я	ПдЗх-ПнСх	Н/Д	12.07, 21:58
	4-5 км на ПдСх	зафіксувала	2	Н/Д боєприпас	ПдЗх-ПнСх	Н/Д	12.07, 22:22
	4-5 км на ПдСх	зафіксувала	3	Н/Д боєприпас	Пн-Пд	Н/Д	12.07, 22:22
	3-4 км на СхПдСх	зафіксувала	1	Н/Д боєприпас	ПдПдЗх-ПнПнСх	Н/Д	12.07, 22:41
	3-4 км на СхПдСх	зафіксувала	1	Н/Д боєприпас	ПнПнСх-ПдПдЗх	Н/Д	12.07, 22:45
камера СММ у н. п. Березове (підконтрольний уряду, 31 км на ПдЗх від Донецька)	2-3 км на ПдСх	зафіксувала	1	Н/Д боєприпас	ПнСх-ПдЗх	Н/Д	12.07, 22:08
	3-4 км на ПдСх	зафіксувала	1	Н/Д боєприпас	ПнПнСх-ПдПдЗх	Н/Д	12.07, 22:10
	2-3 км на ПдСх	зафіксувала	1	Н/Д боєприпас	ЗхПдЗх-СхПнСх	Н/Д	12.07, 22:17
	3-4 км на ПдСх	зафіксувала	5	Н/Д боєприпас	ПдЗх-ПнСх	Н/Д	12.07, 22:23
	3-4 км на ПдСх	зафіксувала	3	Н/Д боєприпас	ПнСх-ПдЗх	Н/Д	12.07, 22:23
	3-4 км на ПдСх	зафіксувала	1	Н/Д боєприпас	ЗхПдЗх-СхПнСх	Н/Д	12.07, 22:26
	4-5 км на ПдСх	зафіксувала	1	Н/Д боєприпас	ЗхПдЗх-СхПнСх	Н/Д	12.07, 22:29
	3-4 км на ПдСх	зафіксувала	5	Н/Д боєприпас	ПдЗх-ПнСх	Н/Д	12.07, 22:56
	4-5 км на ПдПдСх	зафіксувала	1	вибух	невизначеного походження	Н/Д	12.07, 23:29
	4-5 км на ПдПдСх	зафіксувала	1	вибух	невизначеного походження	Н/Д	13.07, 00:31
	4-5 км на ПдПдСх	зафіксувала	1	вибух	невизначеного походження	Н/Д	13.07, 00:34
	4-5 км на ПдСх	зафіксувала	1	Н/Д боєприпас	ЗхПдЗх-СхПнСх	Н/Д	13.07, 00:44
	4-5 км на ПдПдСх	зафіксувала	2	Н/Д боєприпас	ПдЗх-ПнСх	Н/Д	13.07, 01:03
	камера СММ у н. п. Чермалик (підконтрольний уряду, 77 км на Пд від Донецька)	5-7 км на ПдСх	зафіксувала	1	вибух	невизначеного походження	Н/Д
5-7 км на ПдСх		зафіксувала	1	вибух	невизначеного походження	Н/Д	13.07, 01:01
4-6 км на ПдСх		зафіксувала	1	вибух	невизначеного походження	Н/Д	13.07, 01:09
камера СММ на Донецькій фільтрувальній станції (15 км на Пн від Донецька)	1-2 км на ПдПдЗх	зафіксувала	26	Н/Д боєприпас	Сх-Зх	Н/Д	12.07, 21:43
	1-2 км на ПдПдЗх	зафіксувала	1	спалах дульного полум'я		Н/Д	12.07, 22:34
	1-3 км на ПдПдСх	зафіксувала	1	вибух	невизначеного походження	Н/Д	12.07, 22:57
	1-3 км на ПдПдСх	зафіксувала	1	вибух	невизначеного походження	Н/Д	12.07, 23:02
	1-3 км на ПдПдСх	зафіксувала	1	вибух	невизначеного походження	Н/Д	12.07, 23:07
	1-3 км на ПдПдСх	зафіксувала	2	вибух	невизначеного походження	Н/Д	12.07, 23:21
	1-3 км на ПдПдСх	зафіксувала	2	вибух	невизначеного походження	Н/Д	12.07, 23:43
	0,5-1 км на ПдПдЗх	зафіксувала	18	спалах дульного полум'я		Н/Д	13.07, 00:33
	1-2 км на ПдПдЗх	зафіксувала	16	Н/Д боєприпас	випущена(-й) угору (також зафіксовано камерою СММ в Авдіївці)	Н/Д	13.07, 00:33
	0,5-1 км на ПдПдЗх	зафіксувала	20	спалах дульного полум'я		Н/Д	13.07, 00:34
	0,5-1 км на ПдПдЗх	зафіксувала	14	спалах дульного полум'я		Н/Д	13.07, 00:35
	0,5-1 км на ПдПдЗх	зафіксувала	10	спалах дульного полум'я		Н/Д	13.07, 00:36
	1-3 км на Пд	зафіксувала	1	вибух	невизначеного походження	Н/Д	13.07, 00:39
	0,5-1 км на Пд	зафіксувала	8	спалах дульного полум'я		Н/Д	13.07, 00:39
	1-3 км на ПдПдЗх	зафіксувала	17	Н/Д боєприпас	випущена(-й) угору	Н/Д	13.07, 02:11
	1-3 км на ПдПдЗх	зафіксувала	6	Н/Д боєприпас	випущена(-й) угору (також зафіксовано камерою СММ в Авдіївці)	Н/Д	13.07, 02:11
	1-3 км на ПдПдЗх	зафіксувала	2	Н/Д боєприпас	Зх-Сх	Н/Д	13.07, 02:11
	1-3 км на ПдПдЗх	зафіксувала	1	Н/Д боєприпас	Зх-Сх	Н/Д	13.07, 02:14
	1-3 км на ПдПдЗх	зафіксувала	1	Н/Д боєприпас	Зх-Сх	Н/Д	13.07, 02:57

<sup>8</sup> У таблиці вказані лише ті інциденти, які спостерігачі СММ бачили особисто чи які були зафіксовані камерами СММ, а також ті випадки, які СММ оцінює як навчання з бойовою стрільбою, контрольовані вибухи і т.д. Зазначені деталі, а саме: відстань, напрямок, тип зброї і т. д., базуються на оцінках, зроблених спостерігачами на місцях та спеціалістами з технічного моніторингу і необов'язково завжди є точними. Напис «невідомо» (Н/Д) означає, що СММ не змогла підтвердити таку інформацію у зв'язку з відстанню, погодними умовами, технічними обмеженнями та/або з інших причин. Одні і ті ж самі, за оцінкою СММ, порушення режиму припинення вогню, зафіксовані паралельно декількома патрулями/камерами, відображаються у таблиці лише один раз.

Місце розміщення СММ	Місце події	Спосіб	К-ть	Спостереження	Опис	Озброєння	Дата, час
камера СММ за 1,5 км на ПнСх від н. п. Гнутове (підконтрольний уряду, 90 км на Пд від Донецька)	1–3 км на ПдПдЗх	зафіксувала	1	Н/Д боєприпас	Зх–Сх	Н/Д	13.07, 03:47
	2–4 км на СхПдСх	зафіксувала	3	Н/Д боєприпас	ПдПдЗх–ПнПнСх	Н/Д	12.07, 21:48
	2–4 км на СхПдСх	зафіксувала	2	Н/Д боєприпас	ПдПдЗх–ПнПнСх	Н/Д	12.07, 21:50
	3–5 км на СхПдСх	зафіксувала	1	вибух	невизначеного походження	Н/Д	12.07, 22:10
	3–5 км на СхПдСх	зафіксувала	1	вибух	невизначеного походження	Н/Д	12.07, 22:11
	2–4 км на Сх	зафіксувала	1	Н/Д боєприпас	ЗхПдЗх–СхПнСх	Н/Д	12.07, 22:16
	2–4 км на СхПдСх	зафіксувала	1	Н/Д боєприпас	ПдЗх–ПнСх	Н/Д	13.07, 00:02
	2–4 км на ПдСх	зафіксувала	1	Н/Д боєприпас	ПдПдЗх–ПнПнСх	Н/Д	13.07, 00:02
	3–5 км на ПдСх	зафіксувала	5	Н/Д боєприпас	Пн–Пд	Н/Д	13.07, 00:18
	2–4 км на СхПдСх	зафіксувала	1	вибух	невизначеного походження	Н/Д	13.07, 00:42
	2–4 км на Сх	зафіксувала	1	Н/Д боєприпас	ПнПнЗх–ПдПдСх	Н/Д	13.07, 00:50
	2–4 км на СхПдСх	зафіксувала	1	вибух	невизначеного походження	Н/Д	13.07, 00:54
	3–5 км на ПдСх	зафіксувала	3	Н/Д боєприпас	Пн–Пд	Н/Д	13.07, 00:59
	2–4 км на СхПдСх	зафіксувала	2	Н/Д боєприпас	ПдЗх–ПнСх	Н/Д	13.07, 02:13
	2–4 км на СхПдСх	зафіксувала	1	Н/Д боєприпас	ПдЗх–ПнСх	Н/Д	13.07, 02:14
2–4 км на СхПдСх	зафіксувала	5	Н/Д боєприпас	ПдПдЗх–ПнПнСх		13.07, 02:39	
2–4 км на ПдСх	зафіксувала	1	Н/Д боєприпас	ПдЗх–ПнСх	Н/Д	13.07, 03:36	
камера СММ на КПВВ у н. п. Гнутове (підконтрольний уряду, 84 км на Пд від Донецька)	2–4 км на СхПнСх	зафіксувала	1	вибух	невизначеного походження	Н/Д	12.07, 21:48
	1–3 км на СхПдСх	зафіксувала	3	Н/Д боєприпас	ПдЗх–ПнСх	Н/Д	12.07, 23:47
	1–3 км на Сх	зафіксувала	1	Н/Д боєприпас	Пн–Пд	Н/Д	13.07, 00:12
	2–4 км на СхПдСх	зафіксувала	1	вибух	вибух у повітрі	Н/Д	13.07, 00:17
	2–4 км на СхПдСх	зафіксувала	1	Н/Д боєприпас	ПдЗх–ПнСх	Н/Д	13.07, 00:22
камера СММ на КПВВ у н. п. Мар'їнка (підконтрольний уряду, 23 км на ПдЗх від Донецька)	2–4 км на ПнПнСх	зафіксувала	11	Н/Д боєприпас	Зх–Сх	Н/Д	12.07, 21:50
	2–4 км на ПнПнСх	зафіксувала	19	Н/Д боєприпас	Зх–Сх	Н/Д	12.07, 21:51
	2–4 км на ПнПнСх	зафіксувала	1	Н/Д боєприпас	ПдСх–ПнЗх	Н/Д	12.07, 22:40
	2–4 км на ПнПнСх	зафіксувала	2	Н/Д боєприпас	Сх–Зх	Н/Д	12.07, 22:40
	2–4 км на ПнПнСх	зафіксувала	5	Н/Д боєприпас	Сх–Зх	Н/Д	12.07, 22:52
	2–4 км на ПнПнСх	зафіксувала	5	Н/Д боєприпас	Сх–Зх	Н/Д	12.07, 22:53
	2–4 км на ПнПнСх	зафіксувала	1	Н/Д боєприпас	Сх–Зх	Н/Д	12.07, 23:05
камера СММ у н. п. Світлодарськ (підконтрольний уряду, 57 км на ПнСх від Донецька)	4–6 км на ПдСх	зафіксувала	6	Н/Д боєприпас	ПнСх–ПдЗх	Н/Д	13.07, 01:41
	4–6 км на ПдСх	зафіксувала	3	Н/Д боєприпас	ПнСх–ПдЗх	Н/Д	13.07, 01:59
	4–6 км на ПдСх	зафіксувала	1	Н/Д боєприпас	ПнСх–ПдЗх	Н/Д	13.07, 02:00
	3–5 км на ЗхПдЗх	зафіксувала	7	Н/Д боєприпас	СхПдСх–ЗхПнЗх	Н/Д	13.07, 01:41
	3–5 км на ЗхПдЗх	зафіксувала	2	Н/Д боєприпас	ПдСх–ПнЗх	Н/Д	13.07, 01:42
приблизно 1 км на ПнЗх від залізничного вокзалу в н. п. Ясинувата (непідконтрольний уряду, 16 км на ПнСх від Донецька)	2 км на Зх	чули	12	черга		великокаліберний кулемет	13.07, 11:59
	2 км на Зх	чули	5	постріл		стрілецька зброя	13.07, 11:59
	1,5–2 км на Зх	чули	11	постріл		стрілецька зброя	13.07, 13:25
	1,5–2 км на Зх	чули	11	черга		стрілецька зброя	13.07, 13:25
	2 км на Зх	чули	15	вибух	невизначеного походження	АГС	13.07, 13:48
	1,5–2 км на Зх	чули	12	черга		великокаліберний кулемет	13.07, 13:57
	1,5–2 км на Зх	чули	4	постріл		стрілецька зброя	13.07, 13:57
	3–5 км на ЗхПдЗх	чули	1	вибух	невизначеного походження	Н/Д	13.07, 14:02
	1,5–2 км на Зх	чули	2	черга		стрілецька зброя	13.07, 14:32
	2–3 км на ЗхПдЗх	чули	2	вибух	невизначеного походження	Н/Д	13.07, 14:43
400 м на ПнПнЗх	чули	1	постріл		стрілецька зброя	13.07, 14:45	
приблизно 2 км на ПдПдЗх від н. п. Зоря (підконтрольний уряду, 80 км на Пд від Донецька)	2–4 км на Сх	чули	3	вибух	невизначеного походження	Н/Д	13.07, 10:11–10:17
	2–4 км на Сх	чули	8	вибух	невизначеного походження	Н/Д	13.07, 10:20–10:24
н. п. Павлопіль (підконтрольний уряду, 84 км на Пд від Донецька)	1–3 км на ПдСх	чули	15	вибух	невизначеного походження	Н/Д	13.07, 10:08–10:25
	1–3 км на Пд	чули	11	вибух	невизначеного походження	Н/Д	13.07, 10:08–10:25
	2–4 км на Пд	чули		черга	численні перехресні	великокаліберний кулемет	13.07, 10:21
	1–3 км на ПдСх	чули	4	вибух	невизначеного походження	Н/Д	13.07, 10:37–10:39
приблизно 1 км на ПнЗх від н. п. Пищевик (підконтрольний уряду, 84 км на Пд від Донецька)	1–3 км на ПдСх	чули та бачили	3	вибух	невизначеного походження	Н/Д	13.07, 10:45–10:47
	1–2 км на ПдСх	чули	3	вибух	постріл	міномет (120 мм)	13.07, 10:52–10:55
	3–5 км на СхПдСх	чули	3	вибух	розрив (після попередньої події)	міномет (120 мм)	13.07, 10:52–10:55
н. п. Світлодарськ (підконтрольний уряду,	2–3 км на СхПдСх	чули	63	черга		великокаліберний кулемет	12.07, 20:38–20:46

Місце розміщення СММ	Місце події	Спосіб	К-ть	Спостереження	Опис	Озброєння	Дата, час
57 км на ПнСх від Донецька)	2–4 км на СхПдСх	чули	14	вибух	невизначеного походження	Н/Д	12.07, 20:38–20:46
	2–4 км на СхПдСх	чули	13	вибух	невизначеного походження	Н/Д	12.07, 20:48–21:00
	2–3 км на СхПдСх	чули	25	черга		великокаліберний кулемет	12.07, 20:48–21:00
	3–5 км на СхПдСх	чули	6	вибух	невизначеного походження	Н/Д	12.07, 21:04–21:11
	2–3 км на СхПдСх	чули	8	черга		великокаліберний кулемет	12.07, 21:04–21:11
	3–5 км на СхПдСх	чули	1	вибух	невизначеного походження	Н/Д	12.07, 21:19
	2–4 км на Сх	чули	2	вибух	невизначеного походження	Н/Д	12.07, 21:24–21:28
	2–3 км на Сх	чули	6	черга		великокаліберний кулемет	12.07, 21:24–21:28
	2–3 км на СхПдСх	чули	11	черга		великокаліберний кулемет	12.07, 23:49–23:51
	1–2 км на Пн	чули	6	вибух	невизначеного походження	Н/Д	13.07, 06:48–06:54
	2–3 км на ПдСх	чули	3	черга		великокаліберний кулемет	13.07, 07:53
камера СММ у н. п. Кряківка (підконтрольний уряду, 38 км на ПнЗх від Луганська)	2–4 км на Пд	зафіксувала	7	Н/Д боєприпас	ЗхПнЗх–СхПдСх	Н/Д	12.07, 21:28
	2–4 км на Пд	зафіксувала	3	Н/Д боєприпас	ЗхПнЗх–СхПдСх	Н/Д	12.07, 21:29
	2–4 км на Пд	зафіксувала	2	Н/Д боєприпас	випущена(-й) угору	Н/Д	12.07, 21:29
камера СММ на Пн околиці н. п. Попасна (підконтрольний уряду, 69 км на Зх від Луганська)	3–5 км на СхПдСх	зафіксувала	2	вибух	невизначеного походження	Н/Д	13.07, 00:00
	3–5 км на СхПдСх	зафіксувала	1	вибух	невизначеного походження	Н/Д	13.07, 00:01
	3–5 км на СхПдСх	зафіксувала	9	Н/Д боєприпас	випущена(-й) угору	Н/Д	13.07, 00:01
	4–6 км на СхПдСх	зафіксувала	3	вибух	невизначеного походження	Н/Д	13.07, 00:01
камера СММ у н. п. Золоте (підконтрольний уряду, 60 км на Зх від Луганська)	3–5 км на Сх	зафіксувала	1	Н/Д боєприпас	Пд–Пн (за оцінкою, за межами ділянки розведення)	Н/Д	12.07, 21:18
	4–6 км на Сх	зафіксувала	2	Н/Д боєприпас	Пн–Пд (за оцінкою, за межами ділянки розведення)	Н/Д	12.07, 22:59
	4–6 км на Сх	зафіксувала	1	Н/Д боєприпас	Пн–Пд (за оцінкою, за межами ділянки розведення)	Н/Д	12.07, 23:41
	4–6 км на Сх	зафіксувала	1	спалах дульного полум'я	за оцінкою, за межами ділянки розведення	Н/Д	13.07, 01:21
	4–6 км на Сх	зафіксувала	1	Н/Д боєприпас	Пд–Пн (після попередньої події; за оцінкою, за межами ділянки розведення)	Н/Д	13.07, 01:21
	4–6 км на Сх	зафіксувала	1	вибух	вибух у повітрі (після попередньої події; за оцінкою, за межами ділянки розведення)	Н/Д	13.07, 01:21
	4–6 км на СхПдСх	зафіксувала	3	Н/Д боєприпас	Пн–Пд (за оцінкою, за межами ділянки розведення)	Н/Д	13.07, 01:37
	3–5 км на Сх	зафіксувала	1	Н/Д боєприпас	ПдПдЗх–ПнПнСх (за оцінкою, за межами ділянки розведення)	Н/Д	13.07, 02:00
	3–5 км на Сх	зафіксувала	1	освітлювальна ракета	випущена(-й) угору (за оцінкою, за межами ділянки розведення)	Н/Д	13.07, 02:10
н. п. Станиця Луганська (підконтрольний уряду, 16 км на ПнСх від Луганська)	2–4 км на ЗхПдЗх	чули	30	постріл	за оцінкою, за межами ділянки розведення	великокаліберний кулемет	12.07, 21:57–21:58
н. п. Попасна (підконтрольний уряду, 69 км на Зх від Луганська)	5–7 км на ПдСх	чули	7	вибух	невизначеного походження	Н/Д	13.07, 00:30–01:12
	5–7 км на ПдСх	чули	160	черга		великокаліберний кулемет	13.07, 00:35–00:55
	8–10 км на ПнСх	чули	1	вибух	невизначеного походження	Н/Д	13.07, 07:42
2 км на Пд від н. п. Новозванівка (підконтрольний уряду, 70 км на Зх від Луганська)	10–12 км на ПнСх	чули	3	вибух	невизначеного походження	Н/Д	13.07, 12:00

## Мапа Донецької та Луганської областей<sup>9</sup>



<sup>9</sup> За рішенням Постійної ради №1117 від 21 березня 2014 року, СММ базується в десяти містах на всій території України (Херсон, Одеса, Львів, Івано-Франківськ, Харків, Донецьк, Дніпро, Чернівці, Луганськ і Київ). Ця мапа східної України призначена для ілюстративних цілей. На ній вказані населені пункти, згадані у звіті, а також ті, де є офіси СММ (моніторингові команди, патрульні центри і передові патрульні бази) в Донецькій і Луганській областях. (Червоним кольором виділено передову патрульну базу, з якої співробітники СММ були тимчасово передислоковані згідно з рекомендаціями експертів із безпеки з деяких держав-учасниць ОБСЕ та з урахуванням вимог СММ щодо безпеки. Місія використовує ці приміщення у світлу пору доби, а також патрулює в цьому населеному пункті вдень).