

Щоденний звіт № 164/2020

від 11 липня 2020 року¹

Короткий виклад

- У Донецькій і Луганській областях СММ констатувала збільшення кількості порушень режиму припинення вогню, якщо порівнювати з попереднім звітним періодом.
- Члени збройних формувань і далі забороняли патрулям Місії доступ на блокпостах уздовж офіційних дорожніх коридорів у Донецькій і Луганській областях*.
- СММ продовжувала здійснювати моніторинг на ділянках розведення сил і засобів в районах Станиці Луганської, Золотого та Петрівського.
- Спостерігачі бачили, як мирні жителі стояли в черзі у напрямку підконтрольних та непідконтрольних урядові районів на контрольному пункті в'їзду-виїзду в Станиці Луганській.
- Місія сприяла встановленню локального режиму припинення вогню та здійснювала моніторинг його дотримання для уможливлення проведення оцінки стану, технічного обслуговування життєво важливих об'єктів цивільної інфраструктури та забезпечення їхнього функціонування, а також для проведення робіт із розмінування.
- Свободу пересування патрулів СММ і далі обмежували*.

Порушення режиму припинення вогню²



¹ На основі інформації, що надійшла від моніторингових команд станом на 19:30 10 липня 2020 року (за східноєвропейським літнім часом).

² Більш детальну інформацію про всі випадки порушення режиму припинення вогню, а також мапи Донецької та Луганської областей, де відмічені всі місця, згадані у звіті, представлено в додатку. Протягом звітного періоду камери СММ у Красногорівці, Петрівському, біля Широкиного та на шахті «Октябрській» не функціонували.

³ Зокрема вибухи.

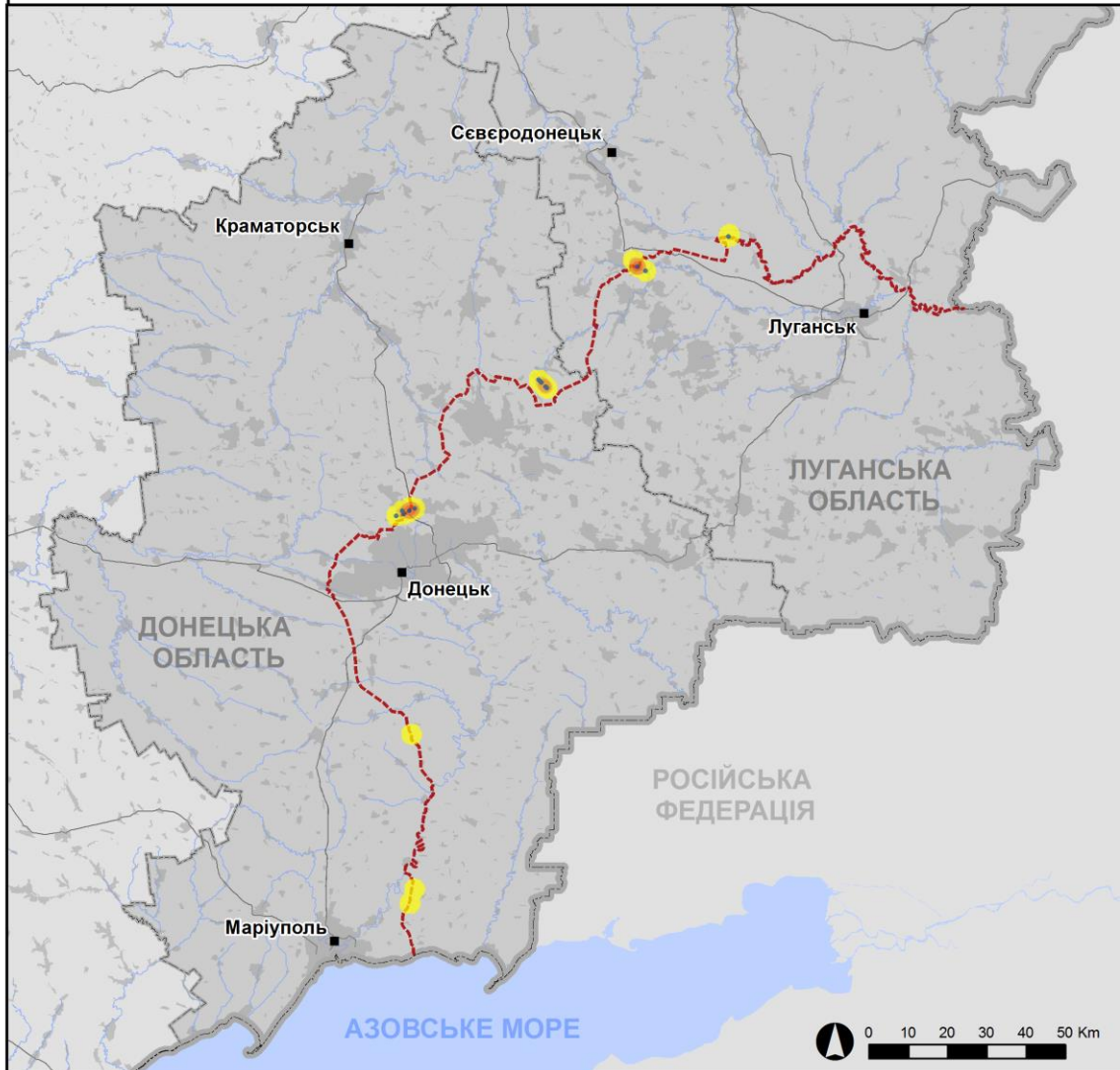
⁴ Зокрема внаслідок вогню з озброєння невстановленого типу.

Мапа зафіксованих порушень режиму припинення вогню



Організація з безпеки та співробітництва в Європі
Спеціальна моніторингова місія в Україні

Зафіксовані СММ порушення режиму припинення вогню 10 липня 2020 р.



Концентрація порушень режиму припинення вогню

- Висока
- Середня
- Низька
- Вибух
- Населений пункт
- Лінія зіткнення (орієнт.)

Джерела: адміністративні кордони — УКГП ООН; дороги, річки — проект OpenStreetMap; море — VLIZ (2005).
Акваторії МГО, інше — ОБСЄ.

Система координат: WGS 1984 UTM Zone 37N

Ця мапа надається винятково для наочності.
Відсутність помилок у мапі не гарантується,
а її зміст не означає, що СММ ОБСЄ
затверджує або ухвалює офіційний статус мапи.

© СММ ОБСЄ 2019 Не дозволяється використовувати,
копіювати, відтворювати, передавати, транслювати,
продавати, ліцензувати або застосовувати
без попереднього дозволу з боку ОБСЄ
у письмовому вигляді.
Створено: 11/07/2020

У Донецькій області Місія констатувала збільшення кількості порушень режиму припинення вогню, зафіксувавши також більше вибухів (приблизно 55), якщо порівнювати з [попереднім звітним періодом](#) (15 вибухів). Майже всі порушення режиму припинення вогню, в тому числі всі вибухи, зафіксовано в районах на південний схід та південний захід від Донецької фільтрувальної станції (ДФС; 15 км на північ від Донецька) (див. нижче), а також на південний схід від н. п. Світлодарськ (підконтрольний урядові, 57 км на північний схід від Донецька).

У Луганській області СММ констатувала збільшення кількості порушень режиму припинення вогню, зафіксувавши однак менше вибухів (13), якщо порівнювати з [попереднім звітним періодом](#) (приблизно 90 вибухів). Майже всі порушення режиму припинення вогню, зокрема понад половину вибухів, зафіксовано в районах на північ та північний схід від ділянки розведення в районі н. п. Золоте (підконтрольний урядові, 60 км на захід від Луганська) (див. нижче).

Члени збройних формувань і далі забороняли патрулям Місії доступ на блокпостах уздовж лінії зіткнення

Члени збройних формувань продовжували забороняти спостерігачам доступ на блокпостах уздовж офіційних дорожніх коридорів. Ці обмеження перешкоджають виконанню мандата СММ⁵.

У Донецькій області на блокпості західніше н. п. Верхньошироківське (кол. Октябр; непідконтрольний урядові, 85 км на південь від Донецька) 2 озброєні члени збройних формувань [знову](#) не пропустили патруль Місії до непідконтрольних урядові районів, пояснивши це обмеженнями у зв'язку з COVID-19*.

На блокпості біля н. п. Горлівка (непідконтрольний урядові, 39 км на північний схід від Донецька) озброєний член збройних формувань [вкотре](#) не пропустив патруль СММ до непідконтрольних урядові районів, пояснивши це обмеженнями у зв'язку з COVID-19. Місія як і раніше зафіксувала металеве загородження та шипи поперек дороги, а також попереджувальний знак про мінну небезпеку*.

У Луганській області на блокпості південніше мосту біля Станиці Луганської (15 км на північний схід від Луганська) член збройних формувань [в черговий раз](#) не дозволив спостерігачам пройти до непідконтрольних урядові районів, пославшись на обмеження у зв'язку з COVID-19*.

Ділянки розведення в районах Станиці Луганської, Золотої і Петрівського⁶

10 липня, перебуваючи в межах ділянки розведення в районі н. п. Станиця Луганська (підконтрольний урядові, 16 км на північний схід від Луганська), спостерігачі бачили 4 членів збройних формувань (із нарукавними пов'язками з написом «СЦКК») біля блокпоста збройних формувань південніше мосту біля Станиці Луганської.

⁵ СММ почала стикатися з регулярними заборонами доступу під час перетину до непідконтрольних урядові районів на блокпостах збройних формувань у Донецькій області з 21 березня, а в Луганській області з 23 березня. Для ознайомлення з детальнішою інформацією див. щоденні й оперативні звіти СММ.

⁶ Розведення передбачено Рамковим рішенням Тристоронньої контактної групи про розведення сил і засобів від 21 вересня 2016 року.

Того ж дня, перебуваючи у двох місцях поблизу ділянки розведення в районі **Золото**, спостерігачі чули і бачили 5 вибухів невизначеного походження, а також чули 3 вибухи невизначеного походження та приблизно 115 черг із стрілецької зброї і великокаліберного кулемета (все, за оцінкою, поза ділянкою розведення, однак у межах 5 км від її краю).

Упродовж дня 10 липня команда Місії бачила 6 членів збройних формувань (із нарукавними пов'язками з написом «СЦКК») біля південного краю ділянки розведення в районі Золото. Спостерігачі бачили, як один з них заходив углиб ділянки розведення дорогою Т1316 приблизно на 350 м на північ від її південного краю та повертався назад.

У ніч із 9 на 10 липня камера СММ, установлена за 2 км на схід від н. п. Богданівка (підконтрольний урядові, 41 км на південний захід від Донецька), зафіксувала освітлювальну ракету на відстані приблизно за 3–5 км на південний схід (за оцінкою, поза ділянкою розведення в районі н. п. **Петрівське** (непідконтрольний урядові, 41 км на південь від Донецька), однак у межах 5 км від її краю).

10 липня, здійснюючи моніторинг біля Богданівки, Місія відзначила там спокійну ситуацію.

Відведення озброєння

СММ продовжувала здійснювати моніторинг відведення озброєння, передбаченого Меморандумом, а також Комплексом заходів і Доповненням до нього. Безпілотний літальний апарат (БПЛА) СММ дальнього радіуса дії зафіксував одиницю озброєння, розміщену з порушенням ліній відведення біля житлових будинків у підконтрольному урядові районі Донецької області.

БПЛА СММ дальнього радіуса дії також зафіксував 24 одиниці озброєння за лініями відведення, однак за межами виділених місць зберігання озброєння на полігоні в непідконтрольному урядові районі Донецької області (детальніше див. таблиці нижче).

Ознаки військової присутності та присутності військового типу в зоні безпеки⁷

Місія зафіксувала 7 бойових броньованих машин у підконтрольних урядові районах Донецької та Луганської областей, зокрема в житлових кварталах (детальніше див. таблицю нижче).

Зусилля СММ зі сприяння проведенню ремонту, технічного обслуговування та забезпеченню функціонування життєво важливих об'єктів цивільної інфраструктури, а також робіт із розмінування

СММ сприяла встановленню локального режиму припинення вогню та здійснювала моніторинг його дотримання для уможливлення проведення ремонту на лініях електропередачі між підконтрольними урядові н. п. Новозванівка (70 км на захід від Луганська) та н. п. Троїцьке (69 км на захід від Луганська), поблизу н. п. Березівське

⁷ Згадана у цьому розділі техніка не підпадає під дію Мінських угод щодо відведення озброєння.

(непідконтрольний урядові, 53 км на північний захід від Луганська), а також біля н. п. Зайцеве (50 км на північний схід від Донецька).

Місія також сприяла встановленню локального режиму припинення вогню та здійснювала моніторинг його дотримання для уможливлення проведення огляду та ремонту на об'єктах системи водопостачання між підконтрольними урядові н. п. Новотошківське (53 км на захід від Луганська) та н. п. Нижнє (56 км на північний захід від Луганська), а також біля н. п. Паньківка (непідконтрольний урядові, 16 км на північ від Луганська); робіт із розмінування неподалік підконтрольних урядові н. п. Оріхове (57 км на північний захід від Луганська), н. п. Гірське (63 км на захід від Луганська) та н. п. Геївка (27 км на північний захід від Луганська); а також видалення рослинності, огляду та техобслуговування залізничних колій неподалік н. п. Вільхове (підконтрольний урядові, 22 км на північний схід від Луганська).

СММ і далі сприяла забезпеченню функціонування ДФС. Перебуваючи у двох місцях поблизу ДФС, спостерігачі чули і бачили розрив боєприпаса, випущеного з озброєння невизначеного типу, а також чули 8 вибухів (зокрема один, за оцінкою, вихідний вогонь з міномету, і ще один, оцінений як вихідний вогонь), а також приблизно 135 пострілів і черг зі стрілецької зброї (все, за оцінкою, в радіусі 5 км від станції).

Заходи, вжиті на тлі спалаху COVID-19 на контрольних пунктах в'їзду-виїзду і відповідних блокпостах

У Луганській області спостерігачі зауважили, що контрольний пункт в'їзду-виїзду (КПВВ) у Станиці Луганській працював. Перебуваючи на КПВВ приблизно о 10:00 і 13:15, спостерігачі бачили близько 150 пішоходів (чоловіків і жінок різного віку), які очікували в черзі в напрямку підконтрольних урядові районів, а також приблизно 100 пішоходів (чоловіків і жінок різного віку), які очікували на перехід у протилежному напрямку.

У період із 07:00 до 18:00 камера СММ південніше мосту біля Станиці Луганської зафіксувала приблизно 620 осіб, які прямували з непідконтрольних урядові районів до підконтрольних, та близько 726 осіб, котрі проходили з підконтрольних урядові районів до непідконтрольних.

Місія продовжувала стежити за ситуацією в Херсоні, Одесі, Львові, Івано-Франківську, Харкові, Дніпрі, Чернівцях і Києві.

***Обмеження свободи пересування та інші перешкоди у виконанні мандата СММ**

Робота з моніторингу та свобода пересування СММ обмежені загрозами у сфері безпеки, включаючи ризики, пов'язані з наявністю мін і невибухлих боєприпасів, а також іншими перешкодами, які щодня змінюються. Мандат СММ передбачає вільний і безпечний доступ по всій Україні. Усі підписанти Комплексу заходів погодилися з необхідністю вільного та безпечного доступу, а також із тим, що обмеження свободи пересування СММ є порушенням і що на такі порушення необхідно швидко реагувати. Вони також дійшли згоди, що Спільний центр з контролю та координації (СЦКК) повинен сприяти такому реагуванню та здійснювати загальну координацію робіт з розмінування. Однак, збройні формування в окремих районах Донецької та Луганської областей часто відмовляють СММ у доступі до районів, прилеглих до непідконтрольних урядові ділянок кордону України (наприклад, див. [Щоденний звіт СММ від 9 липня 2020 року](#)). Діяльність СММ у Донецькій та Луганській областях, як і раніше, залишалася обмеженою після того, як [23 квітня 2017 року поблизу](#)

Пришиба стався інцидент, який призвів до загибелі людини. Унаслідок цього спроможність Місії вести спостереження залишалася обмеженою.

Заборона доступу:

- На блокпості західніше н. п. Верхньошироківське (кол. Октябр; непідконтрольний урядові, 85 км на південь від Донецька) 2 озброєні члени збройних формувань знову не пропустили патруль Місії до непідконтрольних урядові районів, пояснивши це обмеженнями у зв'язку з COVID-19.
- На блокпості біля н. п. Горлівка (непідконтрольний урядові, 39 км на північний схід від Донецька) озброєний члени збройних формувань вкотре не пропустив патруль СММ до непідконтрольних урядові районів, пояснивши це обмеженнями у зв'язку з COVID-19. Місія як і раніше зафіксувала металеве загородження та шипи поперек дороги, а також попереджувальний знак про мінну небезпеку.
- На блокпості південніше мосту біля Станиці Луганської (15 км на північний схід від Луганська) член збройних формувань знову не дозволив патрулю СММ пройти до непідконтрольних урядові районів, пославшись на обмеження в зв'язку з COVID-19.

Регулярні обмеження на ділянках розведення сил і засобів та через міни/невибухлі боєприпаси:

- Не здійснивши суцільного розмінування, вилучення невибухлих боєприпасів та усунення інших перешкод, сторони і далі відмовляли СММ у необмеженому доступі, а також у можливості пересуватися окремими дорогами, які раніше були визначені як важливі для здійснення Місією ефективного моніторингу та для пересування цивільних осіб.

Інші перешкоди:

- 9 липня БПЛА СММ дальнього радіуса дії зазнав впливу перешкод сигналу обох GPS модулів (за оцінкою, ймовірно внаслідок глушіння), пролітаючи над районами біля н. п. Костянтинівка (підконтрольний урядові, 60 км на північ від Донецька), а також впливу перешкод сигналу GPS (за оцінкою, ймовірно внаслідок глушіння), пролітаючи над районами поблизу н. п. Андріївка (підконтрольний урядові, 57 км на північ від Донецька)⁸.

⁸ Глушіння сигналу могло здійснюватися з будь-якого місця в радіусі кількох кілометрів від місцеположення БПЛА.

Таблиця озброєння

Озброєння, розміщене з порушенням ліній відведення

Дата	К-ть одиниць озброєння	Вид озброєння	Місце	Джерело спостереження
підконтрольні урядові райони				
09.07.2020	1	зенітний ракетний комплекс (9К35 «Стріла-10»)	поблизу житлових будинків у н. п. Миколаївка (57 км на північ від Донецька)	БПЛА дальнього радіуса дії

Озброєння, розміщене за лініями відведення, але за межами виділених місць зберігання озброєння

Дата	К-ть одиниць озброєння	Вид озброєння	Місце	Джерело спостереження
непідконтрольні урядові райони				
09.07.2020	24	танк (невстановленого типу)	на полігоні поблизу н. п. Тернове (57 км на схід від Донецька)	БПЛА дальнього радіуса дії

Таблиця ознак військової присутності та присутності військового типу в зоні безпеки⁹

Дата	К-ть	Вид	Місце	Джерело спостереження
підконтрольні урядові райони				
09.07.2020	3	бойова машина піхоти (БМП-2)	поблизу н. п. Новозванівка (70 км на захід від Луганська)	БПЛА дальнього радіуса дії
	1	бойова броньована машина	поблизу житлових будинків у н. п. Клинове (68 км на північний схід від Донецька)	
10.07.2020	3	бойова броньована машина (типу БМП)	у н. п. Богданівка (41 км на південний захід від Донецька)	патруль

⁹ Згадана у цьому розділі техніка не підпадає під дію Мінських угод щодо відведення озброєння.

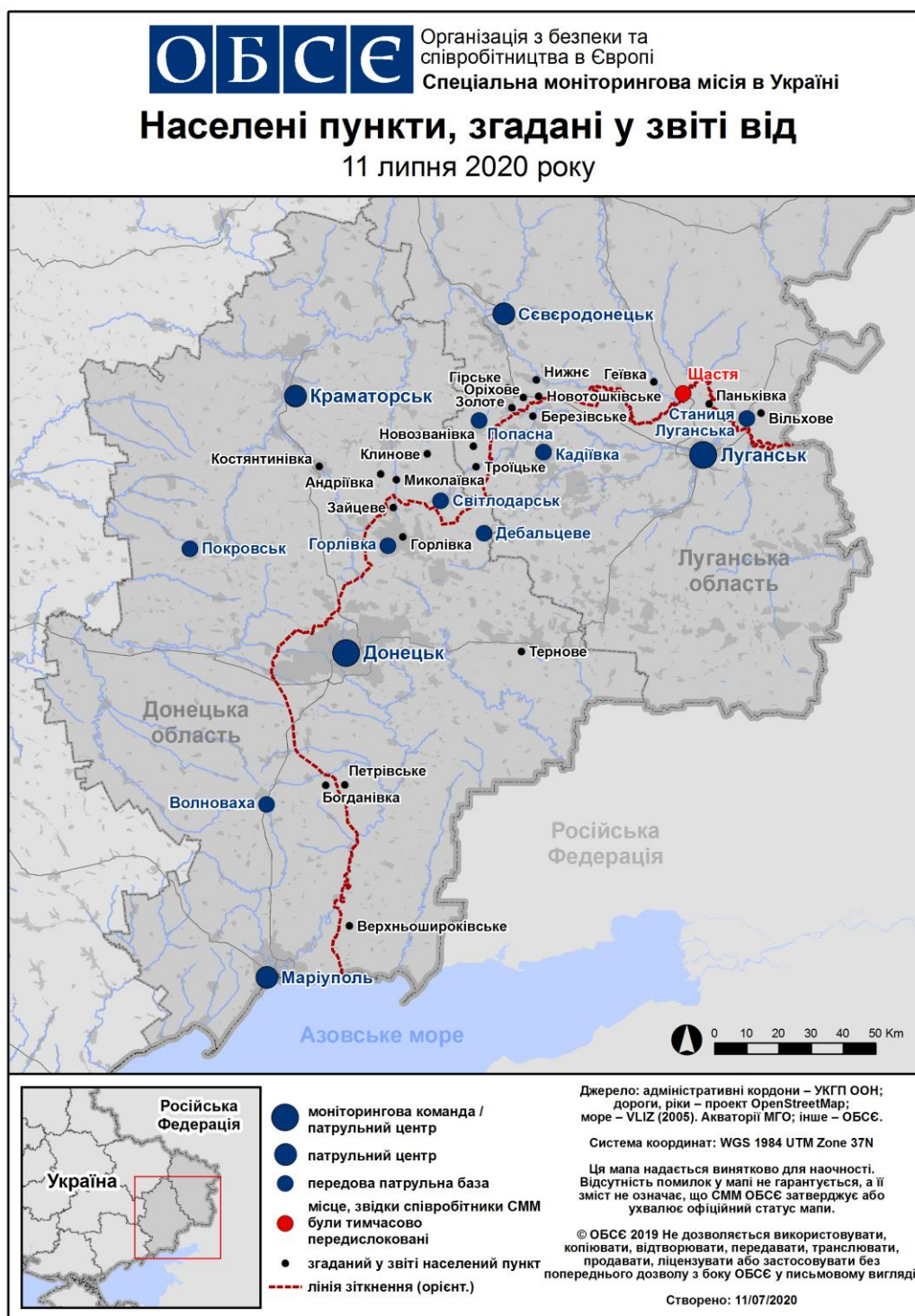
Таблиця порушень режиму припинення вогню станом на 10 липня 2020 р.¹⁰

Місце розміщення СММ	Місце події	Спосіб	К-ть	Спостереження	Опис	Озброєння	Дата, час
камера СММ 2 км на Сх від н. п. Богданівка (підконтрольний урядові, 41 км на ПдЗх від Донецька)	3–5 км на ПдСх	зафіксувала	1	освітлювальна ракета	випущена(-й) вгору (за оцінкою, за межами ділянки розведення)	Н/Д	10.07, 00:04
камера СММ на Донецькій фільтрувальній станції (15 км на Пн від Донецька)	1–3 км на ПдПдЗх	зафіксувала	2	Н/Д боеприпас	випущений(-а) вгору (також зафіксовано камерою СММ у Авдіївці)	Н/Д	10.07, 00:33
	1–3 км на ПдПдЗх	зафіксувала	5	Н/Д боеприпас	випущений(-а) вгору (також зафіксовано камерою СММ у Авдіївці)	Н/Д	10.07, 01:20
камера СММ за 1,5 км на ПнСх від н. п. Гнутове (підконтрольний уряду, 90 км на Пд від Донецька)	3–5 км на СхПдСх	зафіксувала	1	Н/Д боеприпас	ПнПнЗх–ПдПдСх	Н/Д	09.07, 23:14
камера СММ на контрольному пункті в'їзду-виїзду в н. п. Гнутове (підконтрольний уряду, 84 км на Пд від Донецька)	2–4 км на Сх	зафіксувала	2	Н/Д боеприпас	ПдЗхПнСх	Н/Д	09.07, 23:11
приблизно за 1 км на ПнЗх від залізничного вокзалу в н. п. Ясинувата (непідконтрольний уряду, 16 км на ПнСх від Донецька)	1–2 км на ЗхПдЗх	чули	1	постріл		стрілецька зброя	10.07, 09:58
	1–2 км на ЗхПдЗх	чули та бачили	1	вибух	розрив	Н/Д	10.07, 10:01
	2–4 км на ЗхПдЗх	чули	1	вибух	невизначеного походження	Н/Д	10.07, 10:25
	2–4 км на ЗхПдЗх	чули	38	постріл		стрілецька зброя	10.07, 11:00-11:04
	2–4 км на ЗхПдЗх	чули	34	черга		стрілецька зброя	10.07, 11:00-11:04
	2–3 км на ЗхПдЗх	чули	6	постріл		стрілецька зброя	10.07, 10:57
	1,5–3 км на ЗхПдЗх	чули	25	постріл		стрілецька зброя	10.07, 11:07-11:09
	1,5–3 км на ЗхПдЗх	чули	13	черга		стрілецька зброя	10.07, 11:07-11:09
	5–8 км на ЗхПдЗх	чули	5	вибух	невизначеного походження	Н/Д	10.07, 11:10-11:13
	1–2 км на ЗхПдЗх	чули	1	постріл		стрілецька зброя	10.07, 14:37
	1,5–2,5 км на ЗхПдЗх	чули	4	постріл		стрілецька зброя	10.07, 14:41
ПдСх околиця н. п. Авдіївка (підконтрольний)	2–3 км на Сх	чули	1	постріл		стрілецька зброя	10.07, 08:54
	1-1,2 км на ПдПдСх	чули	1	вибух	постріл	міномет (тип — Н/Д)	10.07, 09:09
	1–3 км на ПдПдСх	чули	1	вибух	постріл	Н/Д	10.07, 10:00

¹⁰ У таблиці вказані лише ті порушення режиму припинення вогню, які спостерігачі СММ бачили особисто або зафіксували камерами Місії, а також ті випадки, які СММ оцінює як навчання з бойовою стрільбою, контрольовані вибухи і т.д. Зазначені деталі, що вказані — а саме відстань, напрям, тип зброї і т.д. — базуються на оцінках, зроблених спостерігачами на місцях, і необов'язково завжди є точними. Напис «невідомо» (Н/Д) означає, що СММ не змогла підтвердити таку інформацію у зв'язку з відстанню, погодними умовами, обмеженими технічними можливостями та/або з інших причин. Порушення режиму припинення вогню, зафіксовані паралельно декількома патрулями/камерами, відображаються у таблиці лише один раз.

Місце розміщення СММ	Місце події	Спосіб	К-ть	Спостереження	Опис	Озброєння	Дата, час
уряду, 17 км на Пн від Донецька	1–1,5 км на ПдПдСх	чули	1	черга		стрілецька зброя	10.07, 11:00-11:04
	1–1,5 км на ПдПдСх	чули	7	постріл		стрілецька зброя	10.07, 11:00-11:04
	1–1,5 км на ПдПдСх	чули	2	постріл		стрілецька зброя	10.07, 11:07
н. п. Світлодарськ (підконтрольний уряду, 57 км на ПнСх від Донецька)	3–5 км на ПдСх	чули	20	вибух	невизначеного походження	Н/Д	09.07, 19:21-19:40
	1–3 км на ПдСх	чули	1	вибух	постріл	Н/Д	09.07, 19:21
	4–5 км на ПдСх	чули	3	вибух	невизначеного походження	Н/Д	09.07, 19:48-19:49
	3–5 км на ПдСх	чули	1	вибух	невизначеного походження	Н/Д	09.07, 19:50
	2–3 км на ПдСх	чули	2	вибух	постріл	Н/Д	09.07, 20:01-20:02
	2–3 км на ПдСх	чули	9	вибух	постріл	Н/Д	09.07, 20:03-20:09
	3–5 км на ПдСх	чули	6	вибух	невизначеного походження	Н/Д	09.07, 20:21-20:33
	1–2 км на ПдСх	чули	4	вибух	постріл	Н/Д	09.07, 20:46-20:57
камера СММ у н. п. Кряківка (підконтрольний уряду, 38 км на ПнЗх від Луганська)	2–3 км на ПдПдЗх	зафіксувала	1	спалах дульного полум'я		Н/Д	09.07, 22:34
	2–4 км на ПдПдЗх	зафіксувала	3	вибух	вибух у повітрі	Н/Д	09.07, 22:34
	2–4 км на ПдПдЗх	зафіксувала	2	вибух	вибух у повітрі	Н/Д	09.07, 22:40
н. п. Золоте-4 (Родіна; підконтрольний уряду, 58 км на Зх від Луганська)	2–3 км на ПнСх	чули	8	черга	за оцінкою за межами ділянки розведення	стрілецька зброя	10.07, 11:24-11:45
Зх околиця н. п. Березівське (непідконтрольний уряду, 53 км на ПнЗх від Луганська)	2–4 км на ПнЗх	чули	3	вибух	невизначеного походження (за оцінкою, за межами ділянки розведення)	Н/Д	10.07, 11:37-12:08
	2–4 км на ПнЗх	чули	106	черга	за оцінкою за межами ділянки розведення	великокаліберний кулемет	10.07, 11:37-12:08
	1 км на Пн	чули та бачили	5	вибух	невизначеного походження (за оцінкою, за межами ділянки розведення)	Н/Д	10.07, 12:15

Мапа Донецької та Луганської областей¹¹



¹¹ За рішенням Постійної ради №1117 від 21 березня 2014 року, СММ базується у десяти містах на всій території України (Херсон, Одеса, Львів, Івано-Франківськ, Харків, Донецьк, Дніпро, Чернівці, Луганськ і Київ). Ця мапа східної України призначена для ілюстративних цілей. На ній вказані населені пункти, згадані у звіті, а також ті, де є офіси СММ (команди спостерігачів, представництва і передові патрульні бази) в Донецькій і Луганській областях. (Червоним кольором виділено передову патрульну базу, з якої співробітники СММ були тимчасово передислоковані починаючи з 27 вересня 2016 року згідно з рекомендаціями експертів з безпеки з деяких держав-учасниць ОБСЄ та з урахуванням вимог СММ щодо безпеки. СММ використовує ці приміщення у світлу пору доби, а також патрулює в цьому населеному пункті вдень).