

Щоденний звіт № 163/2020

від 10 липня 2020 року¹

Короткий виклад

- Місія констатувала зменшення кількості порушень режиму припинення вогню в Донецькій області та збільшення кількості таких порушень у Луганській області, якщо порівнювати з попереднім звітним періодом.
- Безпілотний літальний апарат СММ малого радіуса дії зафіксував пошкодження об'єктів цивільної інфраструктури поблизу Горлівки.
- Члени збройних формувань як і раніше забороняли патрулям Місії доступ на блокпостах уздовж офіційних дорожніх коридорів у Донецькій і Луганській областях*.
- Місія продовжувала здійснювати моніторинг на ділянках розведення сил і засобів в районах Станиці Луганської, Золотого та Петрівського.
- Спостерігачі бачили, як мирні жителі стояли в черзі в напрямку підконтрольних та непідконтрольних урядові районів на контрольному пункті в'їзду-виїзду в Станиці Луганській.
- Свободу пересування патрулів СММ і далі обмежували*.

Порушення режиму припинення вогню²



¹ На основі інформації, що надійшла від моніторингових команд станом на 19:30 9 липня 2020 року (за східноєвропейським літнім часом).

² Більш детальну інформацію про всі випадки порушення режиму припинення вогню, а також мапи Донецької та Луганської областей, де відмічені всі місця, згадані у звіті, представлено в додатку. Протягом звітного періоду камери СММ у Красногорівці, Петрівському та Широкиному, а також на шахті «Октябрська», в Станиці Луганській та біля мосту поблизу Станиці Луганської не функціонували.

³ Зокрема вибухи.

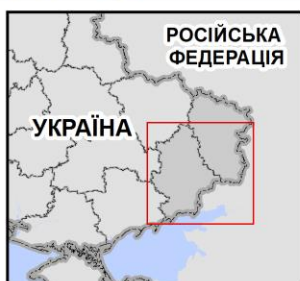
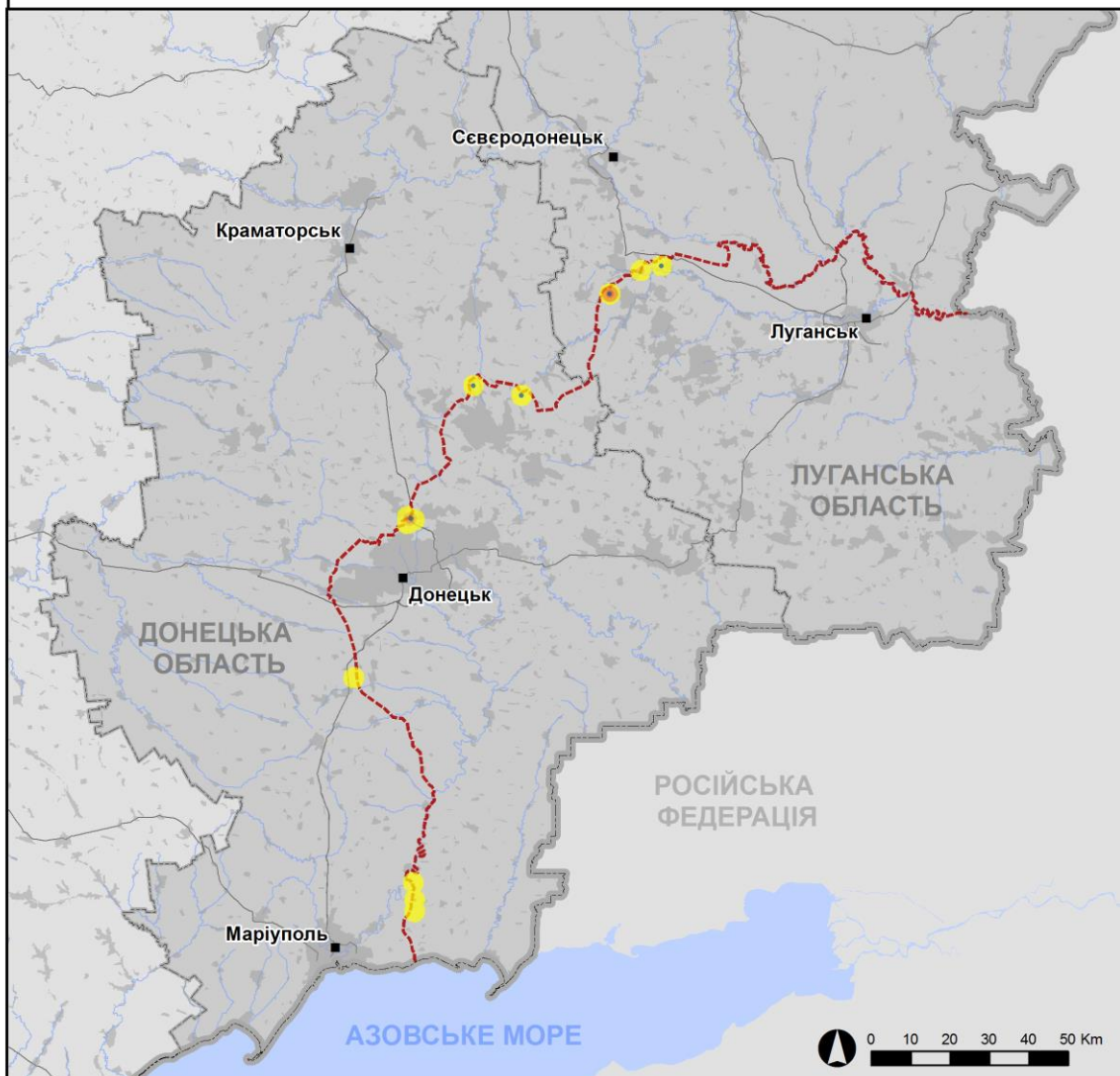
⁴ Зокрема внаслідок вогню з озброєння невстановленого типу.

Мапа зафіксованих порушень режиму припинення вогню



Організація з безпеки та співробітництва в Європі
Спеціальна моніторингова місія в Україні

Зафіксовані СММ порушення режиму припинення вогню 9 липня 2020 р.



Концентрація порушень режиму припинення вогню

- Висока
-
- Низька
- Вибух
- Населений пункт
- Лінія зіткнення (орієнт.)

Джерела: адміністративні кордони — УКГП ООН; дороги, річки — проект OpenStreetMap; море — VLIZ (2005). Акваторії МГО, інше — ОБСЄ.

Система координат: WGS 1984 UTM Zone 37N

Ця мапа надається винятково для наочності. Відсутність помилок у мапі не гарантується, а її зміст не означає, що СММ ОБСЄ затверджує або ухвалює офіційний статус мапи.

© СММ ОБСЄ 2019 Не дозволяється використовувати, копіювати, відтворювати, передавати, транслювати, продавати, ліцензувати або застосовувати без попереднього дозволу з боку ОБСЄ у письмовому вигляді.
Створено: 10/07/2020

У Донецькій області СММ констатувала зменшення кількості порушень режиму припинення вогню, зафіксувавши також менше вибухів (15), якщо порівнювати з [попереднім звітним періодом](#) (35 вибухів). Більшість порушень режиму припинення вогню, зокрема майже всі вибухи, зафіксовано в районах на південний схід від н. п. Авдіївка (підконтрольний урядові, 17 км на північ від Донецька), східно-південний схід від н. п. Гнутове (підконтрольний урядові, 90 км на південь від Донецька) та на південний захід від н. п. Світлодарськ (підконтрольний урядові, 57 км на північний схід від Донецька).

У Луганській області Місія констатувала збільшення кількості порушень режиму припинення вогню, зафіксувавши зокрема близько 90 вибухів, якщо порівнювати з [попереднім звітним періодом](#), коли не було зафіксовано жодного вибуху. Майже всі порушення режиму припинення вогню, зокрема майже всі вибухи, зафіксовано ввечері 8 липня (приблизно в період із 19:50 до 21:30) в районах на північний схід та південний захід від ділянки розведення в районі н. п. Золоте (підконтрольний урядові, 60 км на захід від Луганська) (див. нижче).

Пошкодження водогону в Горлівці

У північно-західній частині н. п. Горлівка (непідконтрольний урядові, 39 км на північний схід від Донецька) безпілотний літальний апарат (БПЛА) СММ малого радіуса дії зафіксував щонайменше 50 вирв (за оцінкою, утворились нещодавно в результаті розривів, ймовірно, 82-мм мінометних мін, випущених з південно-західного напрямку). Деякі з вирв зафіксовано в радіусі 15 м від водогону. Поблизу вирв БПЛА також зафіксував велику кількість повалених опор та ліній електропередачі, а також обгорілий трансформатор.

БПЛА зафіксував осколкове пошкодження водогону в двох місцях: (приблизно за 160 м на південно-південний захід та орієнтовно за 230 м на східно-південний схід від відомої позиції військового типу (за оцінкою, належить збройним формуванням)). БПЛА також зафіксував ремонтні роботи водогону, що тривали, а також 2 трактори, вантажівку, буксирований генератор та щонайменше 4 робітників неподалік.

Поблизу позиції військового типу, що розміщена приблизно за 60 м на північ від водогону, БПЛА зафіксував залишки 2 бойових броньованих машин (ймовірно типу МТ-ЛБ), які були прикриті нещодавно зрізаними гілками дерев. На цій ділянці місцевості БПЛА також зафіксував 1 міні-фургон і 3 важкі вантажівки, що стояли поміж дерев, спалену рослинність західніше та північніше дороги, а також щонайменше 7 осіб (за оцінкою, членів збройних формувань).

Члени збройних формувань і далі забороняли патрулям Місії доступ на блокпостах уздовж лінії зіткнення

Члени збройних формувань продовжували забороняти спостерігачам доступ на блокпостах уздовж офіційних дорожніх коридорів. Ці обмеження є перешкоджанням виконанню мандата Місії⁵.

⁵ СММ почала стикатися з регулярними заборонами доступу під час перетину до непідконтрольних урядові районів на блокпостах збройних формувань у Донецькій області з 21 березня, а в Луганській області з 23 березня. Для ознайомлення з детальнішою інформацією див. щоденні й оперативні звіти СММ.

У Донецькій області на блокпості поблизу н. п. Олександрівка (непідконтрольний урядові, 20 км на південний захід від Донецька) член збройних формувань [знову](#) не дозволив спостерігачам проїхати до непідконтрольних урядові районів, посиляючись на те, що блокпост закритий*.

У Луганській області на блокпості південніше мосту біля Станиці Луганської (15 км на північний схід від Луганська) член збройних формувань [знову](#) не дозволив спостерігачам пройти до непідконтрольних урядові районів, пославшись на обмеження у зв'язку з COVID-19*.

Ділянки розведення в районах Станиці Луганської, Золотого і Петрівського⁶

9 липня, перебуваючи в межах ділянки розведення в районі н. п. Станиця Луганська (підконтрольний урядові, 16 км на північний схід від Луганська), спостерігачі бачили 2 членів збройних формувань (із нарукавними пов'язками з написом «СЦКК») біля блокпоста збройних формувань південніше мосту біля Станиці Луганської.

Увечері 8 липня камера СММ у Золотому зафіксувала 9 невстановлених боєприпасів, що пролетіли на відстані близько за 5–7 км на схід. Того ж вечора, перебуваючи в н. п. Попасна (підконтрольний урядові, 69 км на захід від Луганська), спостерігачі чули приблизно 90 вибухів невизначеного походження на відстані приблизно 5–10 км на східно-південний схід. За оцінкою, усі зазначені вище порушення режиму припинення вогню сталися поза ділянкою розведення в районі Золотого, однак у межах 5 км від її краю.

9 липня команда Місії бачила 6 членів збройних формувань (із нарукавними пов'язками з написом «СЦКК») біля південного краю ділянки розведення в районі Золотого. Спостерігачі бачили, як двоє з них заходили вглиб ділянки розведення дорогою Т1316 приблизно на 350 м на північ від її південного краю та поверталися назад.

7 липня на ділянці розведення в районі н. п. Петрівське (непідконтрольний урядові, 41 км на південь від Донецька) БПЛА СММ малого радіуса дії [вкотре](#) зафіксував 60 протитанкових мін (за оцінкою, належать збройним формуванням) біля південно-східного кута ділянки.

Того ж дня в житловому районі Петрівського, приблизно за 450 м на схід від блокпоста збройних формувань, розміщеного приблизно за 500 м на схід від північно-східного краю ділянки розведення, БПЛА СММ малого радіуса дії зафіксував 2 осіб (за оцінкою, членів збройних формувань); один з них збирав зброю (автомат). Біля блокпоста БПЛА також зафіксував особу, яка направляла зброю (автомат) на БПЛА (також див. [Щоденний звіт СММ від 8 липня 2020 року](#)).

9 липня, здійснюючи моніторинг біля н. п. Богданівка (підконтрольний урядові, 41 км на південний захід від Донецька), Місія відзначила там спокійну ситуацію.

⁶ Розведення передбачено Рамковим рішенням Тристоронньої контактної групи про розведення сил і засобів від 21 вересня 2016 року.

Відведення озброєння

Місія продовжувала здійснювати моніторинг відведення озброєння, передбаченого Меморандумом, а також Комплексом заходів і Доповненням до нього.

БПЛА СММ дальнього радіуса дії зафіксував 12 одиниць озброєння за лініями відведення, однак за межами виділених місць зберігання озброєння, на території об'єкта в непідконтрольному урядові районі Луганської області (детальніше див. таблицю нижче).

Ознаки військової присутності та присутності військового типу в зоні безпеки⁷

Місія зафіксувала бойові броньовані машини (деякі в житлових кварталах) в підконтрольних урядові районах Донецької області (детальніше див. таблицю нижче).

Протитанкові міни поблизу Попасної

8 липня БПЛА СММ малого радіуса дії знову зафіксував мінне поле з щонайменше 300 протитанковими мінами (за оцінкою, належать Збройним силам України) на південь від автошляху Т0504 на північно-східній околиці Попасної (для ознайомлення з попередніми спостереженнями в цьому районі див. [Щоденний звіт СММ від 8 травня 2020 року](#)).

Зусилля СММ зі сприяння проведенню ремонту, технічного обслуговування та забезпеченню функціонування життєво важливих об'єктів цивільної інфраструктури, а також робіт із розмінування

СММ сприяла встановленню локального режиму припинення вогню та здійснювала моніторинг його дотримання для уможливлення проведення ремонту на лініях електропередачі між підконтрольними урядові н. п. Новозванівка (70 км на захід від Луганська) та н. п. Троїцьке (69 км на захід від Луганська), поблизу н. п. Березівське (непідконтрольний урядові, 53 км на північний захід від Луганська), біля н. п. Зайцеве (50 км на північний схід від Донецька) та недалеко від н. п. Набережне (непідконтрольний урядові, 77 км на південь від Донецька), а також на об'єктах системи водопостачання біля непідконтрольних урядові н. п. Паньківка (16 км на північ від Луганська), н. п. Красний Лиман (30 км на північний захід від Луганська) і н. п. Оленівка (23 км на південний захід від Донецька).

Місія також сприяла встановленню локального режиму припинення вогню та здійснювала моніторинг його дотримання для уможливлення проведення огляду та ремонту на об'єктах системи водопостачання між підконтрольними урядові н. п. Новотошківське (53 км на захід від Луганська) та н. п. Нижнє (56 км на північний захід від Луганська); робіт із розмінування неподалік підконтрольних урядові н. п. Оріхове (57 км на північний захід від Луганська), н. п. Гірське (63 км на захід від Луганська) та н. п. Геївка (27 км на північний захід від Луганська); а також видалення рослинності, огляду та техобслуговування залізничних колій біля н. п. Вільхове (підконтрольний урядові, 22 км на північний схід від Луганська). Перебуваючи на південній околиці Березівського для уможливлення проведення ремонту на об'єктах системи водопостачання між Новотошківським та Нижнім, спостерігачі чули 5 вибухів невизначеного походження на відстані приблизно 4–6 км на північний схід

⁷ Згадана у цьому розділі техніка не підпадає під дію Мінських угод щодо відведення озброєння.

від своєї позиції, незважаючи на гарантії безпеки, надані для встановлення локального режиму припинення вогню.

СММ і далі сприяла забезпеченню функціонування Донецької фільтрувальної станції (15 км на північ від Донецька).

Заходи, вжиті на тлі спалаху COVID-19 на контрольних пунктах в'їзду-виїзду і відповідних блокпостах

У Луганській області патруль Місії зауважив, що контрольний пункт в'їзду-виїзду (КПВВ) у Станиці Луганській працював. Перебуваючи на КПВВ приблизно о 10:00 і 13:15, спостерігачі бачили 50 пішоходів (чоловіків і жінок різного віку), які очікували в черзі в напрямку підконтрольних урядові районів, а також 130 пішоходів (чоловіків і жінок різного віку), які очікували на перехід у протилежному напрямку.

У період із 07:00 до 18:00 камера СММ південніше мосту біля Станиці Луганської зафіксувала приблизно 588 осіб, які прямували з непідконтрольних урядові районів до підконтрольних, та близько 580 осіб, котрі проходили з підконтрольних урядові районів до непідконтрольних.

У Донецькій області спостерігачі зауважили, що КПВВ поблизу н. п. Новотроїцьке (підконтрольний урядові, 36 км на південний захід від Донецька) був закритий. О 11:45, перебуваючи на блокпості Збройних сил України поблизу н. п. Березове (підконтрольний урядові, 31 км на південний захід від Донецька), члени патруля Місії бачили, як через блокпост з підконтрольних урядові районів до непідконтрольних проїхала автоколона міжнародної гуманітарної організації, що складалася з 3 вантажівок і 2 автомобілів. Здійснюючи моніторинг на блокпості збройних формувань біля Оленівки, спостерігачі не зафіксували пасажиро-транспортного потоку; за їхньою оцінкою блокпост не працював. Член збройних формувань повідомив команді СММ, що блокпост закритий і проїзд дозволено тільки автоколонам міжнародної гуманітарної організації. О 12:05, перебуваючи на зазначеному вище блокпості, спостерігачі бачили, як через блокпост з підконтрольних урядові районів до непідконтрольних проїхала автоколона міжнародної гуманітарної організації у складі 5 вантажівок (з українськими номерними знаками) і 2 автомобілів (1 з табличками «ДНР»). О 13:45, здійснюючи моніторинг на цьому ж блокпості, патруль Місії зауважив, що та ж автоколона з 3 вантажівок і 2 автомобілів, яку раніше було зафіксовано на блокпості Збройних сил України біля Березового, прямувала з підконтрольних урядові районів до непідконтрольних.

Місія продовжувала стежити за ситуацією в Херсоні, Одесі, Львові, Івано-Франківську, Харкові, Дніпрі, Чернівцях і Києві.

***Обмеження свободи пересування та інші перешкоди у виконанні мандата СММ**

Робота з моніторингу та свобода пересування СММ обмежені загрозами у сфері безпеки, включаючи ризики, пов'язані з наявністю мін і невибухлих боєприпасів, а також іншими перешкодами, які щодня змінюються. Мандат СММ передбачає вільний і безпечний доступ по всій Україні. Усі підписанти Комплексу заходів погодилися з необхідністю вільного та безпечного доступу, а також із тим, що обмеження свободи пересування СММ є порушенням і що на такі порушення необхідно швидко реагувати. Вони також дійшли згоди, що Спільний центр з контролю та координації (СЦКК) повинен сприяти такому реагуванню та здійснювати загальну координацію робіт з розмінування. Однак, збройні формування в

окремих районах Донецької та Луганської областей часто відмовляють СММ у доступі до районів, прилеглих до непідконтрольних урядові ділянок кордону України (наприклад, див. [Щоденний звіт СММ від 9 липня 2020 року](#)). Діяльність СММ у Донецькій та Луганській областях, як і раніше, залишалася обмеженою після того, як [23 квітня 2017 року поблизу Пришиба стався інцидент, який призвів до загибелі людини](#). Унаслідок цього спроможність Місії вести спостереження залишалася обмеженою.

Заборона доступу:

- На блокпості південніше мосту біля Станиці Луганської (15 км на північний схід від Луганська) член збройних формувань [знову](#) не дозволив патрулю СММ пройти до непідконтрольних урядові районів, пославшись на обмеження в зв'язку з COVID-19.
- На блокпості поблизу н. п. Олександрівка (непідконтрольний урядові, 20 км на південний захід від Донецька) член збройних формувань [знову](#) не дозволив команді Місії проїхати до непідконтрольних урядові районів, посилаючись на те, що блокпост закритий.

Регулярні обмеження на ділянках розведення сил і засобів та через міні/невибухлі боєприпаси:

- Не здійснивши суцільного розмінування, вилучення невибухлих боєприпасів та усунення інших перешкод, сторони і далі відмовляли СММ у необмеженому доступі, а також у можливості пересуватися окремими дорогами, які раніше були визначені як важливі для здійснення Місією ефективного моніторингу та для пересування цивільних осіб.

Інші перешкоди:

- 8 липня БПЛА СММ дальнього радіуса дії зазнав перешкод сигналу GPS (за оцінкою, у результаті можливого глушіння) в той час, коли пролітав над районами між н. п. Авдіївка (підконтрольний урядові, 17 км на північ від Донецька) і н. п. Докучаєвськ (непідконтрольний урядові, 30 км на південний захід від Донецька)⁸.

⁸ Перешкоди сигналу могли створювати з будь-якого місця в радіусі кількох кілометрів від місцеположення БПЛА.

Таблиця озброєння

Озброєння, розміщене за лініями відведення, але за межами виділених місць зберігання озброєння

| Дата | К-ть одиниць озброєння | Вид озброєння | Місце | Джерело спостереження |
|---------------------------------------|------------------------|---|--|----------------------------|
| Непідконтрольні урядові райони | | | | |
| 08.07.2020 | 11 | танк (ймовірно Т-64) | на території об'єкта в н. п. Лутугине (20 км на південний захід від Луганська) | БПЛА дальнього радіуса дії |
| | 1 | самохідна гаубиця (2С5 «Гіацинт-С», 152 мм) | | |

Таблиця ознак військової присутності та присутності військового типу в зоні безпеки⁹

| Дата | К-ть | Вид | Місце | Джерело спостереження |
|-------------------------------------|------|---|--|-----------------------|
| Підконтрольні урядові райони | | | | |
| 09.07.2020 | 1 | бронетранспортер (типу МТ-ЛБ) | поблизу н. п. Курахове (40 км на захід від Донецька) | патруль |
| | 4 | бронетранспортер (БТР-60) | у житловому районі біля КПВВ у н. п. Майорськ (45 км на північний схід від Донецька) | |
| | 1 | броньована розвідувально-дозорна машина (типу БРДМ) | у житловому районі н. п. Карлівка (25 км на північний захід від Донецька) | |

⁹ Згадана у цьому розділі техніка не підпадає під дію Мінських угод щодо відведення озброєння.

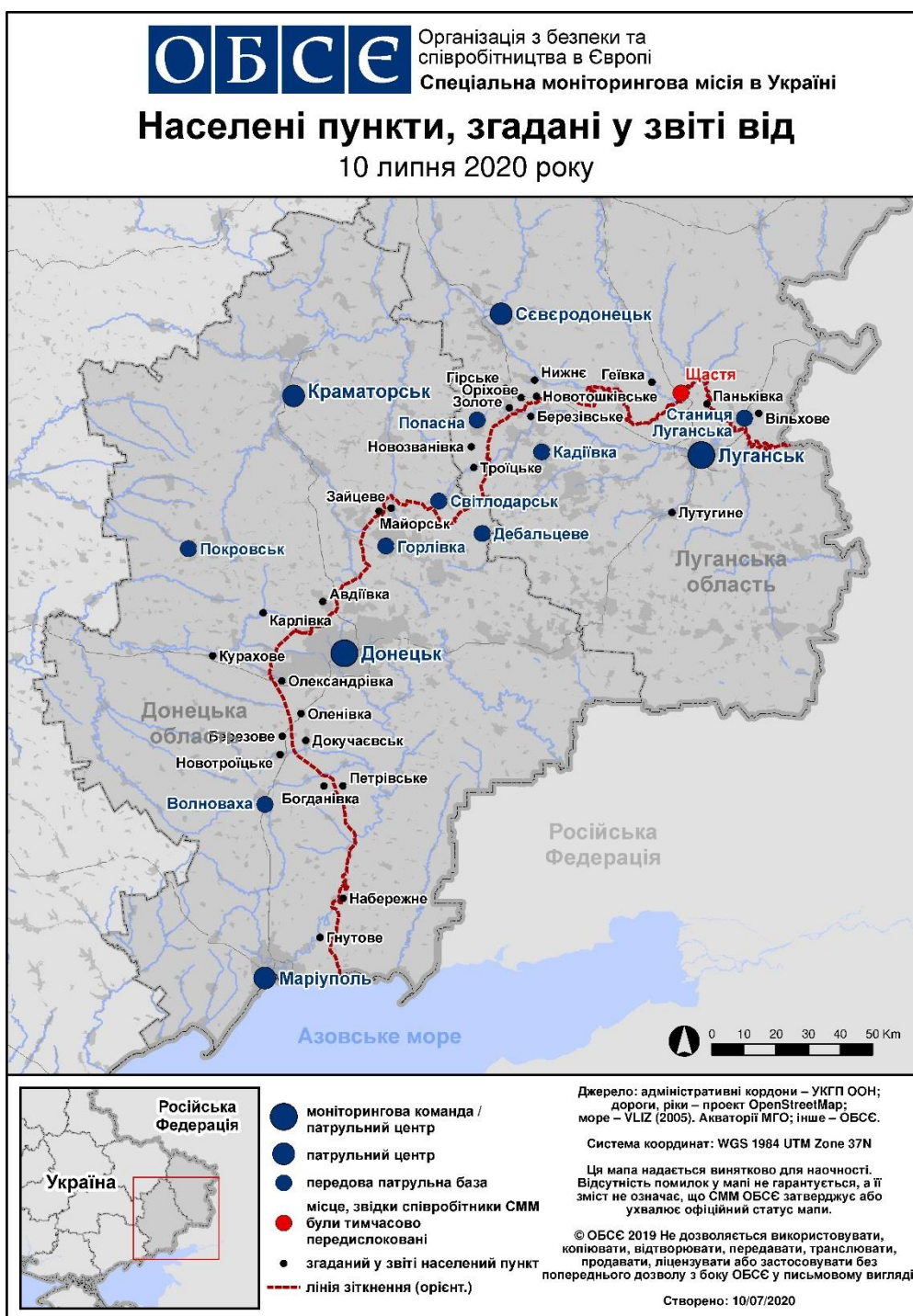
Таблиця порушень режиму припинення вогню станом на 9 липня 2020 р.¹⁰

| Місце розміщення СММ | Місце події | Спосіб | К-ть | Спостереження | Опис | Озброєння | Дата, час |
|--|------------------|-------------|------|-------------------------|---|-----------|--------------------|
| камера СММ у н. п. Авдіївка (підконтрольний уряд, 17 км на Пн від Донецька) | 2–4 км на СхПдСх | зафіксувала | 1 | спалах дульного полум'я | | Н/Д | 08.07, 21:39 |
| | 2–4 км на СхПдСх | зафіксувала | 1 | Н/Д боеприпас | Сх–Зх (після попередньої події) | Н/Д | 08.07, 21:39 |
| | 3–5 км на СхПдСх | зафіксувала | 1 | вибух | розрив (після попередньої події) | Н/Д | 08.07, 21:39 |
| | 3–5 км на СхПдСх | зафіксувала | 2 | вибух | невизначеного походження | Н/Д | 08.07, 21:40 |
| | 3–5 км на СхПдСх | зафіксувала | 1 | вибух | невизначеного походження | Н/Д | 08.07, 21:47 |
| | 2–4 км на СхПдСх | зафіксувала | 2 | Н/Д боеприпас | ПдЗх–ПнСх | Н/Д | 08.07, 21:48 |
| | 4–6 км на СхПдСх | зафіксувала | 1 | Н/Д боеприпас | ПдПдЗх–ПнПнСх (також зафіксовано камерою СММ на ДФС) | Н/Д | 08.07, 21:56 |
| | 3–5 км на СхПдСх | зафіксувала | 6 | Н/Д боеприпас | ПдЗх–ПнСх | Н/Д | 08.07, 21:57 |
| | 3–5 км на СхПдСх | зафіксувала | 1 | Н/Д боеприпас | Пн–Пд | Н/Д | 08.07, 21:57 |
| | 3–5 км на СхПдСх | зафіксувала | 1 | вибух | невизначеного походження | Н/Д | 08.07, 21:59 |
| | 3–5 км на СхПдСх | зафіксувала | 1 | Н/Д боеприпас | Пн–Пд | Н/Д | 08.07, 21:59 |
| | 3–5 км на ПдСх | зафіксувала | 2 | Н/Д боеприпас | Зх–Сх | Н/Д | 08.07, 23:26 |
| | 3–5 км на ПдСх | зафіксувала | 2 | Н/Д боеприпас | Зх–Сх | Н/Д | 09.07, 00:21 |
| | 3–5 км на ПдСх | зафіксувала | 1 | Н/Д боеприпас | Зх–Сх | Н/Д | 09.07, 02:27 |
| | 3–5 км на СхПдСх | зафіксувала | 1 | вибух | невизначеного походження (також зафіксовано камерою СММ на ДФС) | Н/Д | 09.07, 03:03 |
| камера СММ у н. п. Березове (підконтрольний уряд, 31 км на ПдЗх від Донецька) | 3–5 км на ПдПдСх | зафіксувала | 1 | Н/Д боеприпас | ПдЗх–ПнСх | Н/Д | 09.07, 00:48 |
| | 3–5 км на ПдПдСх | зафіксувала | 1 | Н/Д боеприпас | ПдЗх–ПнСх | Н/Д | 09.07, 01:55 |
| камера СММ у н. п. Чермалик (підконтрольний уряд, 77 км на Пд від Донецька) | 3–5 км на ПдПдСх | зафіксувала | 1 | спалах дульного полум'я | | Н/Д | 08.07, 23:51 |
| камера СММ за 1,5 км на ПнСх від н. п. Гнутове (підконтрольний уряд, 90 км на Пд від Донецька) | 4–6 км на СхПдСх | зафіксувала | 1 | Н/Д боеприпас | випущена(-й) угору | Н/Д | 08.07, 23:29 |
| камера СММ на КПВВ у н. п. Гнутове (підконтрольний уряд, 84 км на Пд від Донецька) | 2–4 км на СхПдСх | зафіксувала | 7 | Н/Д боеприпас | випущена(-й) угору | Н/Д | 08.07, 21:47 |
| н. п. Світлодарськ (підконтрольний уряд, 57 км на ПнСх від Донецька) | 4–6 км на ПдЗх | чули | 4 | вибух | невизначеного походження | Н/Д | 08.07, 20:27-20:32 |
| | 4–6 км на ПдЗх | чули | 1 | вибух | невизначеного походження | Н/Д | 08.07, 21:14 |

¹⁰ У таблиці вказані лише ті порушення режиму припинення вогню, які спостерігачі СММ бачили особисто або зафіксували камерами Місії, а також ті випадки, які СММ оцінює як навчання з бойовою стрільбою, контрольовані вибухи і т.д. Зазначені деталі, що вказані — а саме відстань, напрям, тип зброї і т.д. — базуються на оцінках, зроблених спостерігачами на місцях, і необов'язково завжди є точними. Напис «невідомо» (Н/Д) означає, що СММ не змогла підтвердити таку інформацію у зв'язку з відстанню, погодними умовами, обмеженими технічними можливостями та/або з інших причин. Порушення режиму припинення вогню, зафіксовані паралельно декількома патрулями/камерами, відображаються у таблиці лише один раз.

| Місце розміщення СММ | Місце події | Спосіб | К-ть | Спостереження | Опис | Озброєння | Дата, час |
|--|-------------------|-------------|------|---------------|---|-----------|--------------------|
| н. п. Майорськ (підконтрольний уряду, 45 км на ПнСх від Донецька) | 2–5 км на ПнСх | чули | 4 | вибух | невизначеного походження | Н/Д | 09.07, 15:29-15:31 |
| камера СММ у н. п. Золоте (підконтрольний уряду, 60 км на Зх від Луганська) | 5–7 км на Сх | зафіксувала | 7 | Н/Д боєприпас | Пд–Пн (за оцінкою, за межами ділянки розведення) | Н/Д | 08.07, 21:15 |
| | 5–7 км на Сх | зафіксувала | 2 | Н/Д боєприпас | Пд–Пн (за оцінкою, за межами ділянки розведення) | Н/Д | 08.07, 21:16 |
| Пн околиця н. п. Попасна (підконтрольний уряду, 69 км на Зх від Луганська) | 5–10 км на СхПдСх | чули | 87 | вибух | невизначеного походження (за оцінкою, за межами ділянки розведення в районі Золотого) | Н/Д | 08.07, 19:50-21:30 |
| Пд околиця н. п. Березівське (непідконтрольний уряду, 53 км на ПнЗх від Луганська) | 4–6 км на ПнСх | чули | 5 | вибух | невизначеного походження | Н/Д | 09.07, 11:27-11:45 |

Мапа Донецької та Луганської областей¹¹



¹¹ За рішенням Постійної ради №1117 від 21 березня 2014 року, СММ базується у десяти містах на всій території України (Херсон, Одеса, Львів, Івано–Франківськ, Харків, Донецьк, Дніпро, Чернівці, Луганськ і Київ). Ця мапа східної України призначена для ілюстративних цілей. На ній вказані населені пункти, згадані у звіті, а також ті, де є офіси СММ (команди спостерігачів, представництва і передові патрульні бази) в Донецькій і Луганській областях. (Червоним кольором виділено передову патрульну базу, з якої співробітники СММ були тимчасово передислоковані починаючи з 27 вересня 2016 року згідно з рекомендаціями експертів з безпеки з деяких держав–учасниць ОБСЕ та з урахуванням вимог СММ щодо безпеки. СММ використовує ці приміщення у світлу пору доби, а також патрулює в цьому населеному пункті вдень).