



Щоденний звіт № 162/2020

від 9 липня 2020 року¹

Короткий виклад

- Місія констатувала зменшення кількості порушень режиму припинення вогню в Донецькій і Луганській областях, якщо порівнювати з попереднім звітним періодом.
- СММ уточнювала повідомлення про жінку, яка загинула від осколкових поранень у Жованці, підконтрольній урядові частині Зайцевого в Донецькій області.
- Члени збройних формувань і далі забороняли СММ доступ на блокпостах уздовж офіційного дорожнього коридора в Луганській області*.
- Місія продовжила здійснювати моніторинг на всіх трьох ділянках розведення сил і засобів. СММ зафіксувала присутність осіб в межах ділянок розведення в районах Золотого та Петрівського в нічний час, а також одне порушення режиму припинення вогню на ділянці розведення в районі Петрівського.
- Спостерігачі бачили, як мирні жителі стояли в черзі на контрольному пункті в'їзду-виїзду у Станиці Луганській у напрямку підконтрольних та непідконтрольних урядові районів.
- Свобода пересування Місії залишалася обмеженою, зокрема в пункті пропуску на кордоні поблизу непідконтрольного урядові Довжанського в Луганській області*.

¹ На основі інформації, що надійшла від моніторингових команд станом на 19:30 8 липня 2020 року (за східноєвропейським літнім часом).



² Більш детальну інформацію про всі випадки порушення режиму припинення вогню, а також мапи Донецької та Луганської областей, де відмічені всі місця, згадані у звіті, представлено в додатку. Упродовж звітнього періоду камери СММ у Красногорівці, Петрівському, Широкиному, Світлодарську та на шахті «Октябрська» не функціонували. Камера СММ біля мосту поблизу Станиці Луганської перестала працювати 6 липня приблизно о 13:00.

³ Зокрема вибухи.

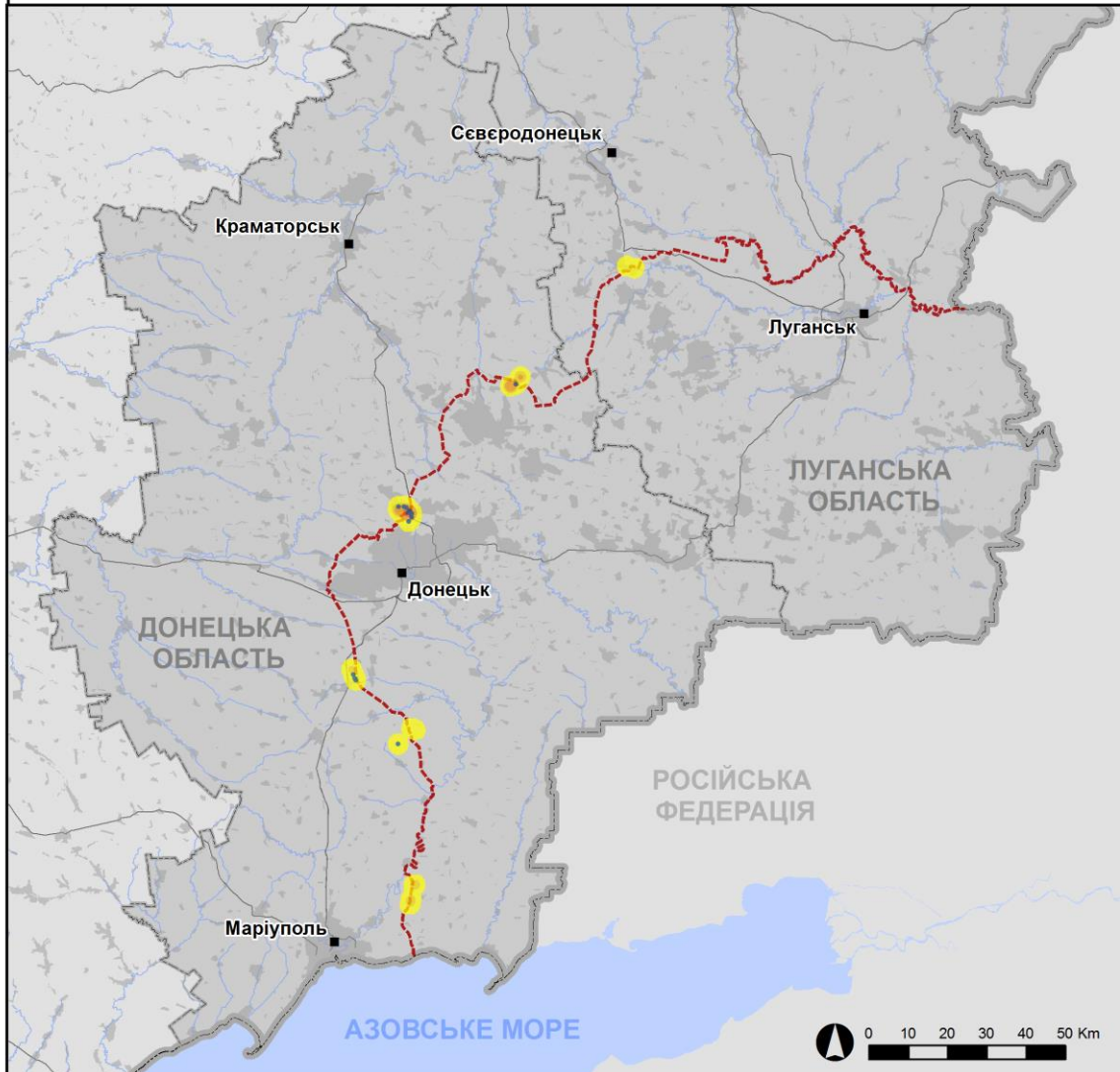
⁴ Зокрема внаслідок вогню з озброєння невстановленого типу.

Мапа зафіксованих порушень режиму припинення вогню



Організація з безпеки та співробітництва в Європі
Спеціальна моніторингова місія в Україні

Зафіксовані СММ порушення режиму припинення вогню 8 липня 2020 р.



Концентрація порушень режиму припинення вогню

- Висока
- Середня
- Низька
- Вибух
- Населений пункт
- Лінія зіткнення (орієнт.)

Джерела: адміністративні кордони — УКГП ООН; дороги, річки — проект OpenStreetMap; море — VLIZ (2005).
Акваторії МГО, інше — ОБСЄ.

Система координат: WGS 1984 UTM Zone 37N

Ця мапа надається винятково для наочності.
Відсутність помилок у мапі не гарантується,
а її зміст не означає, що СММ ОБСЄ
затверджує або ухвалює офіційний статус мапи.

© СММ ОБСЄ 2019 Не дозволяється використовувати,
копіювати, відтворювати, передавати, транслювати,
продавати, ліцензувати або застосовувати
без попереднього дозволу з боку ОБСЄ
у письмовому вигляді.
Створено: 09/07/2020

У Донецькій області СММ констатувала зменшення кількості порушень режиму припинення вогню, зафіксувавши тимчасом більше вибухів (близько 35), якщо порівнювати з [попереднім звітним періодом](#) (7 вибухів). Більше половини порушень режиму припинення вогню та майже всі вибухи зафіксовано в південному напрямку від Донецької фільтрувальної станції (ДФС; 15 км на північ від Донецька) та в радіусі 5 км від станції (див. нижче).

У Луганській області Місія констатувала зменшення кількості порушень режиму припинення вогню, зокрема жодного вибуху, якщо порівнювати з [попереднім звітним періодом](#) (приблизно 20 вибухів). Усі порушення режиму припинення вогню зафіксовано в районах на північ і північний схід від ділянки розведення в районі н. п. Золоте (підконтрольний урядові, 60 км на захід від Луганська) (див. нижче).

Місія уточнювала повідомлення про жертву серед цивільного населення в Донецькій області

СММ уточнювала повідомлення про 80-літню жінку, яка загинула 3 липня від осколкових поранень у Жованці, підконтрольній урядові частині н. п. Зайцеве (50 км на північний схід від Донецька).

4 липня працівник центральної лікарні в н. п. Бахмут (кол. Артемівськ; підконтрольний урядові, 67 км на північ від Донецька) повідомив спостерігачам про те, що вранці 3 липня до моргу доправили тіло 80-літньої жінки.

8 липня невістка загиблої розповіла команді СММ, що вранці 3 липня сусід зателефонував їй та повідомив, що її свекруху було поранено внаслідок вибуху біля її будинку, розташованого за адресою: вул. Мануїльського, 67, у Жованці. За словами невістки, вона дісталася до будинку за 1 годину, але її свекруха вже померла, і вона бачила її тіло з важкими травмами з лівого боку. Вона також додала, що бачила кров на підвір'ї та головній дорозі. За її твердженнями, тіло свекрухи забрали до моргу в Бахмуті, а вже після розтину судмедексперт повідомив їй про те, що жінка померла від втрати крові внаслідок отриманих осколкових поранень.

6 липня з метою уточнення повідомлень про обстріл та згадану жертву серед цивільного населення команда СММ запустила безпілотний літальний апарат (БПЛА) малого радіуса дії над будинком № 67 на вулиці Мануїльського, що на південно-західній околиці Зайцевого, і виявила нещодавнє місце вогневого ураження на задньому дворі житлового будинку (приблизно за 70 м на північ від будинку), що, за оцінкою, утворилося в результаті розриву мінометної міни (ймовірно калібру 82 мм), випущеної з південно-східного напрямку (для ознайомлення з детальнішою інформацією див. [Щоденний звіт СММ від 8 липня 2020 року](#)).

Члени збройних формувань і далі забороняли СММ доступ на блокпостах уздовж лінії зіткнення

Члени збройних формувань і далі не пропускали спостерігачів на блокпостах уздовж офіційних дорожніх коридорів. Ці обмеження перешкоджають виконанню мандата Місії⁵.

⁵ Місія почала стикатися з регулярними заборонами доступу під час перетину до непідконтрольних урядові районів на блокпостах збройних формувань у Донецькій області з 21 березня, а в Луганській

У Луганській області на блокпості південніше мосту біля Станиці Луганської (15 км на північний схід від Луганська) член збройних формувань [знову](#) заборонив патрулю Місії прохід до непідконтрольних урядові районів, мотивувавши це обмеженнями у зв'язку з COVID-19*.

Ділянки розведення в районах Станиці Луганської, Золотого і Петрівського⁶

8 липня на ділянці розведення в районі н. п. Станиця Луганська (підконтрольний урядові, 16 км на північний схід від Луганська), за спостереженнями СММ, біля блокпоста збройних формувань на південь від мосту поблизу Станиці Луганської перебували 2 члени збройних формувань (із нарукавними пов'язками з написом «СЦКК»).

У ніч із 7 на 8 липня на ділянці розведення в районі Золотого БПЛА СММ дальнього радіуса дії виявив 3 осіб на колишній позиції Збройних сил України південніше залізничних колій (приблизно за 200 м на південь від північного краю ділянки розведення й орієнтовно за 500 м на захід від її східного краю) та ще 1 особу на колишній позиції збройних формувань на відстані близько 850 м на південь від північно-східного кута ділянки.

Тієї ж ночі камера СММ у Золотому зафіксувала 1 невизначений боєприпас, що пролетів орієнтовно за 2–4 км на схід (за оцінкою, поза ділянкою розведення, однак у межах 5 км від її краю). 8 липня зі своєї позиції на південному краю ділянки розведення члени патруля Місії чули 4 черги зі великокаліберних кулеметів на відстані близько 3–5 км на північний схід. За оцінкою Місії, усі ці порушення режиму припинення вогню сталися поза ділянкою розведення в районі Золотого, однак у межах 5 км від її краю.

8 липня, за спостереженнями СММ, біля південного краю ділянки розведення в районі Золотого перебували 6 членів збройних формувань (із нарукавними пов'язками з написом «СЦКК»). Водночас спостерігачі бачили, як двоє з них заходили вглиб ділянки розведення дорогою Т1316 приблизно на 350 м на північ від її південного краю та поверталися назад.

У ніч із 7 на 8 липня на ділянці розведення в районі н. п. Петрівське (непідконтрольний урядові, 41 км на південь від Донецька) БПЛА СММ дальнього радіуса дії виявив 1 особу на колишній позиції збройних формувань приблизно за 350 м на північ від південно-східного кута ділянки.

Уночі (з 7 на 8 липня) камера СММ, установлена за 2 км на схід від н. п. Богданівка (підконтрольний урядові, 41 км на південний захід від Донецька) зафіксувала 1 освітлювальну ракету на відстані близько 3–5 км на східно-південний схід (визначити, чи сталося це на ділянці розведення в районі Петрівського або за її межами, не вдалося), а також 1 чергу орієнтовно за 2–4 км на східно-південний схід (за оцінкою, у межах ділянки розведення).

області з 23 березня. Для отримання більш детальної інформації див. щоденні та оперативні звіти СММ.

⁶ Розведення передбачено Рамковим рішенням Тристоронньої контактної групи про розведення сил і засобів від 21 вересня 2016 року.

8 липня зі своєї позиції неподалік Богданівки спостерігачі чули 4 вибухи невизначеного походження (за оцінкою, поза ділянкою розведення, однак у межах 5 км від її краю).

Відведення озброєння

СММ продовжувала здійснювати моніторинг відведення озброєння, передбаченого Меморандумом, а також Комплексом заходів і Доповненням до нього.

СММ зафіксувала один зенітний ракетний комплекс у невідконтрольному урядові районі Донецької області, розміщений із порушенням ліній відведення. Місія також зафіксувала 23 одиниці озброєння, розміщені за лініями відведення, але за межами виділених місць зберігання озброєння в підконтрольних урядові районах Донецької області (детальніше див. таблицю нижче).

Ознаки військової присутності та присутності військового типу в зоні безпеки⁷

У підконтрольних урядові районах Донецької області СММ зафіксувала бойові броньовані машини (детальніше див. таблицю нижче).

7 липня на території двох окремих об'єктів неподалік н. п. Мемрик (підконтрольний урядові, 33 км на північний захід від Донецька) БПЛА СММ дальнього радіуса дії зафіксував радіолокаційну станцію (П-18 «Малахіт»), що працювала та оберталася, та радіолокаційний висотомір (ПРВ-9).

Зусилля СММ зі сприяння проведенню ремонту, технічного обслуговування та забезпеченню функціонування життєво важливих об'єктів цивільної інфраструктури, а також робіт із розмінування

СММ також сприяла встановленню локального режиму припинення вогню та здійснювала моніторинг його дотримання для уможливлення проведення ремонту на лініях електропередачі між підконтрольними урядові н. п. Новозванівка (70 км на захід від Луганська) та н. п. Троїцьке (69 км на захід від Луганська), поблизу н. п. Березівське (непідконтрольний урядові, 53 км на північний захід від Луганська), а також на об'єктах системи водопостачання біля н. п. Паньківка (непідконтрольний урядові, 16 км на північ від Луганська).

Місія сприяла встановленню локального режиму припинення вогню та здійснювала моніторинг його дотримання для уможливлення проведення огляду та ремонту на об'єктах системи водопостачання між підконтрольними урядові н. п. Новотошківське (53 км на захід від Луганська) та н. п. Нижнє (56 км на північний захід від Луганська); робіт із розмінування неподалік підконтрольних урядові н. п. Оріхове (57 км на північний захід від Луганська), н. п. Гірське (63 км на захід від Луганська) та н. п. Геївка (27 км на північний захід від Луганська); а також видалення рослинності, огляду та техобслуговування залізничного полотна в районі н. п. Вільхове (підконтрольний урядові, 22 км на північний схід від Луганська).

⁷ Згадана в цьому розділі техніка не підпадає під дію Мінських угод щодо відведення озброєння.

СММ сприяла встановленню локального режиму припинення вогню для уможливлення проведення комплексу робіт із гасіння пожеж у районі н. п. Смолянинове (підконтрольний урядові, 61 км на північний захід від Луганська).

Місія і далі сприяла забезпеченню функціонування ДФС, а також проведенню ремонтних робіт на водогоні (Д=600 мм) біля н. п. Кам'янка (підконтрольний урядові, 20 км на північ від Донецька). Перебуваючи у двох різних місцях неподалік ДФС, спостерігачі чули 5 вибухів невизначеного походження, а також постріли та черги зі стрілецької зброї — усе, за оцінкою, у радіусі 5 км від станції.

Заходи, пов'язані з протимінною діяльністю, поблизу Кодеми

7 липня в полі приблизно за 1,8 км на захід від н. п. Кодема (підконтрольний урядові, 57 км на північний схід від Донецька) БПЛА СММ малого радіуса дії виявив сліди на землі, які свідчили, ймовірно, про проведення заходів із протимінної діяльності, а також 2 осіб, які проводили, вірогідно, роботи з розмінування.

Прикордонні райони, які не контролюються урядом

Перебуваючи в пункті пропуску на кордоні біля н. п. Довжанське (84 км на південний схід від Луганська) упродовж близько 15 хвилин, спостерігачі не зафіксували жодного переміщення автомобілів чи пішоходів через кордон. Команда Місії зафіксувала приблизно 25 транспортних засобів (5 з українськими номерними знаками та 20 із табличками «ЛНР»), а також 1 автобус (приблизно 50 пасажирів, жінки та чоловіки різного віку), що стояли в черзі на виїзд з України. Через 7 хвилин член збройних формувань сказав патрулю СММ залишити цей район*.

На пішохідному пункті пропуску на кордоні поблизу н. п. Новоборовиці (79 км на південь від Луганська) за приблизно 15 хвилин спостереження спостерігачі зауважили, що пункт пропуску був закритим (чергових на пункті не було), а також не зафіксували жодного переміщення через кордон.

Заходи, вжиті на тлі COVID-19 на КПВВ та відповідних блокпостах

У Луганській області команда СММ зауважила, що контрольний пункт в'їзду-виїзду (КПВВ) у Станиці Луганській працював. Перебуваючи на КПВВ приблизно о 09:50, 11:10, 13:40 та 14:10, команда СММ бачила 90 осіб (чоловіків та жінок різного віку), які стояли в черзі на пропуск до підконтрольних урядові районів, та 75 осіб (чоловіків та жінок різного віку) у черзі на прохід у протилежному напрямку. За їхніми спостереженнями, між КПВВ та новим прольотом мосту поблизу Станиці Луганської курсували 2 гольф-кари, які перевозили людей.

У період часу з 07:00 до 18:00 камера СММ південніше мосту біля Станиці Луганської зафіксувала приблизно 440 осіб, які прямували з підконтрольних урядові районів до непідконтрольних, та близько 350 осіб, котрі проходили з непідконтрольних урядові районів до підконтрольних.

У Донецькій області члени патруля Місії зауважили, що КПВВ неподалік н. п. Новотроїцьке (підконтрольний урядові, 36 км на південний захід від Донецька) та блокпост Збройних сил України біля н. п. Березове (підконтрольний урядові, 31 км на південний захід від Донецька) працювали, однак переміщень в жодному напрямку зафіксовано не було.

Місія продовжувала слідкувати за ситуацією в Херсоні, Одесі, Львові, Івано-Франківську, Харкові, Дніпрі, Чернівцях і Києві.

***Обмеження свободи пересування та інші перешкоди у виконанні мандата СММ**

Робота з моніторингу та свобода пересування СММ обмежені загрозами у сфері безпеки, включаючи ризики, пов'язані з наявністю мін і невибухлих боєприпасів, а також іншими перешкодами, які щодня змінюються. Мандат СММ передбачає вільний і безпечний доступ по всій Україні. Усі підписанти Комплексу заходів погодилися з необхідністю вільного та безпечного доступу, а також із тим, що обмеження свободи пересування СММ є порушенням і що на такі порушення необхідно швидко реагувати. Вони також дійшли згоди, що Спільний центр з контролю та координації (СЦКК) повинен сприяти такому реагуванню та здійснювати загальну координацію робіт з розмінування. Однак збройні формування в окремих районах Донецької та Луганської областей часто відмовляють СММ у доступі до районів, прилеглих до непідконтрольних урядові ділянок кордону України (наприклад, див. нижче). Діяльність СММ у Донецькій та Луганській областях, як і раніше, залишалася обмеженою після того, як [23 квітня 2017 року поблизу Пришиба стався інцидент, який призвів до загибелі людини](#). Унаслідок цього спроможність Місії вести спостереження залишалася обмеженою.

Заборона доступу:

- На блокпості південніше мосту біля Станиці Луганської (15 км на північний схід від Луганська) член збройних формувань [знову](#) заборонив патрулю Місії прохід до непідконтрольних урядові районів, мотивувавши це обмеженнями у зв'язку з COVID-19.
- У пункті пропуску на кордоні поблизу н. п. Довжанське (непідконтрольний урядові, 84 км на південний схід від Луганська) член збройних формувань сказав патрулю Місії залишити цей район.

Регулярні обмеження на ділянках розведення сил і засобів та через міни/невибухлі боєприпаси:

- Не здійснивши суцільного розмінування, вилучення невибухлих боєприпасів та усунення інших перешкод, сторони і далі відмовляли СММ у необмеженому доступі, а також у можливості пересуватися окремими дорогами, які раніше були визначені як важливі для здійснення Місією ефективного моніторингу та для пересування цивільних осіб.

Інші перешкоди:

- Під час уточнення повідомлень про жертву серед цивільного населення в лікарні в н. п. Макіївка (непідконтрольний урядові, 12 км на північний схід від Донецька) спостерігачі отримали відповідь від медперсоналу, що інформацію про випадок загибелі хлопчика від несумісних із життям травм, отриманих внаслідок вибуху в Макіївці, можуть надати лише ті особи, котрим належить фактичний контроль.

Таблиця озброєння

Озброєння, розміщене з порушенням ліній відведення

Дата	К-ть одиниць озброєння	Вид озброєння	Місце	Джерело спостереження
непідконтрольні урядові райони				
07.07.2020	1	зенітний ракетний комплекс (9К33 «Оса»)	біля н. п. Новобешеве (21 км на південь від Донецька)	БПЛА дальнього радіуса дії

Озброєння, розміщене за лініями відведення, але за межами виділених місць зберігання озброєння

Дата	К-ть одиниць озброєння	Вид озброєння	Місце	Джерело спостереження
підконтрольні урядові райони				
07.07.2020	6	самохідна гаубиця (2С1 «Гвоздика», 122 мм)	біля н. п. Березівка (44 км на північний захід від Донецька)	БПЛА дальнього радіуса дії
	1	буксирувана гаубиця (Д-30А «Жаба», 122 мм)		
	11	буксирувана гаубиця (2А36 «Гіацинт-Б», 152 мм)	біля н. п. Михайлівка (37 км на північний захід від Донецька)	
	5	танк (ймовірно Т-64)	біля н. п. Воздвиженка (40 км на північний захід від Донецька)	

Таблиця ознак військової присутності та присутності військового типу в зоні безпеки⁸

Дата	К-ть	Вид	Місце	Джерело спостереження
підконтрольні урядові райони				
06.07.2020	1	броньована розвідувально-дозорна машина (БРДМ-2)	у житловому кварталі н. п. Бердянське (102 км на південь від Донецька)	БПЛА малого радіуса дії
07.07.2020	1	бойова машина піхоти (БМП-1)	біля н. п. Курахове (40 км на захід від Донецька)	БПЛА дальнього радіуса дії
	1	бойова машина піхоти (БМП-1)	біля н. п. Новогнатівка (40 км на південь від Донецька)	
08.07.2020	1	бойова машина піхоти (БМП-1)	біля н. п. Верхньоторецьке (23 км на північний схід від Донецька)	патруль

⁸ Згадана в цьому розділі техніка не підпадає під дію Мінських угод щодо відведення озброєння.

Таблиця порушень режиму припинення вогню станом на 8 липня 2020 року⁹

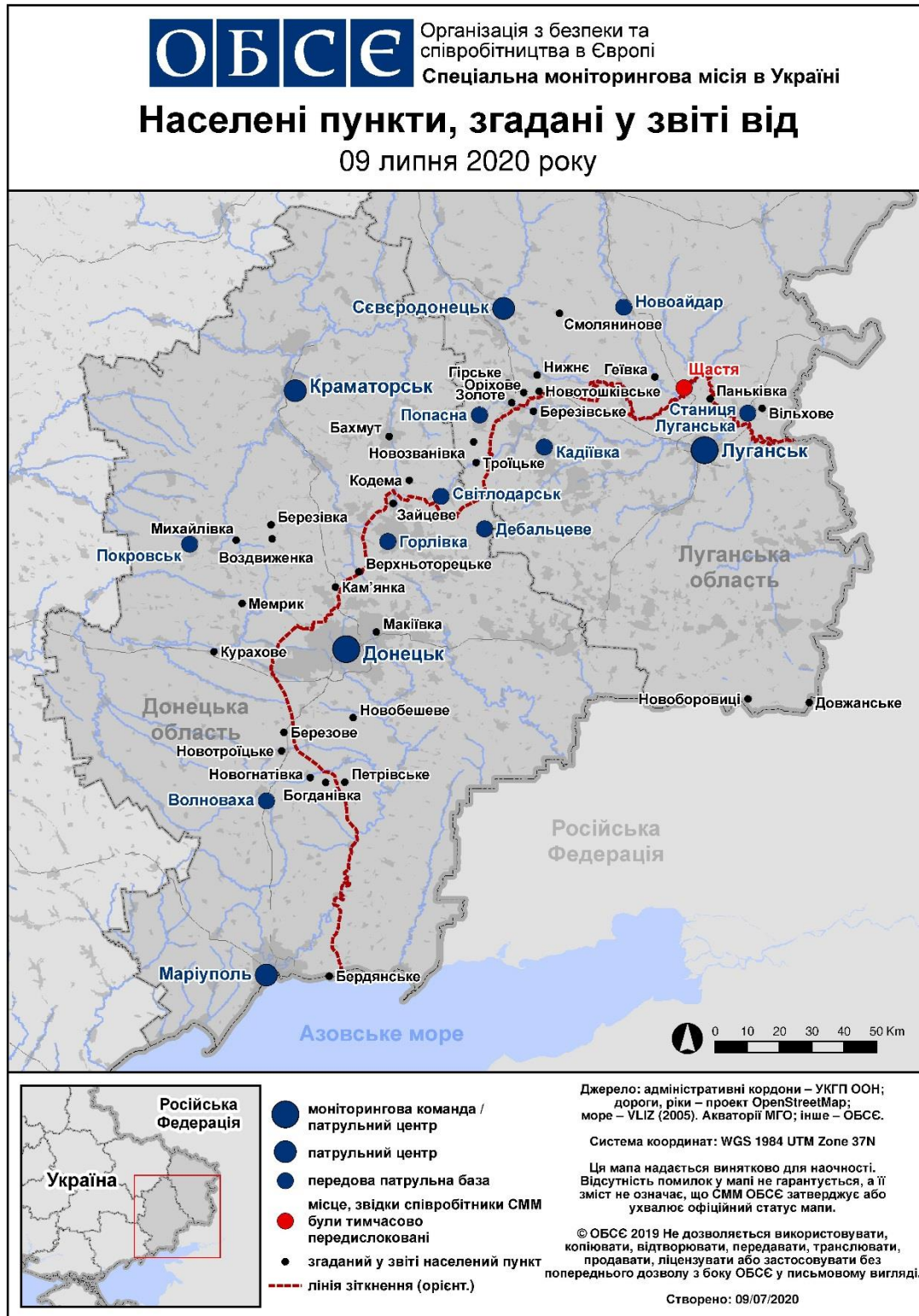
Місце розміщення СММ	Відстань і напрямок	Спосіб	К-ть	Спостереження	Опис	Озброєння	Дата і час
Камера СММ у н. п. Авдіївка (підконтрольний уряду, 17 км на Пн від Донецька)	2–3 км на ПдСх	зафіксувала	5	Н/Д боеприпас	ЗхПдЗх–СхПнСх (також зафіксовано камерою СММ на ДФС)	Н/Д	07.07, 22:04
	3–4 км на СхПдСх	зафіксувала	15	Н/Д боеприпас	ПнПнСх–ПдПдЗх (також зафіксовано камерою СММ в Авдіївці)	Н/Д	07.07, 23:39
	4–5 км на СхПдСх	зафіксувала	1	вибух	невизначеного походження	Н/Д	08.07, 00:16
	3–5 км на СхПдСх	зафіксувала	2	Н/Д боеприпас	випущений(-а) вгору (також зафіксовано камерою СММ на ДФС)	Н/Д	08.07, 00:18
	3–5 км на СхПдСх	зафіксувала	1	Н/Д боеприпас	ПнПнЗх–ПдПдСх	Н/Д	08.07, 00:21
	3–4 км на СхПдСх	зафіксувала	2	Н/Д боеприпас	ПнПнСх–ПдПдЗх	Н/Д	08.07, 00:21
	4–6 км на ПдСх	зафіксувала	1	вибух	невизначеного походження	Н/Д	08.07, 00:24
	3–4 км на СхПдСх	зафіксувала	1	Н/Д боеприпас	ПнПнСх–ПдПдЗх	Н/Д	08.07, 00:34
	3–4 км на СхПдСх	зафіксувала	1	вибух	подальший розрив боеприпасу	Н/Д	08.07, 00:34
	3–4 км на СхПдСх	зафіксувала	4	Н/Д боеприпас	ПнПнСх–ПдПдЗх	Н/Д	08.07, 00:47
	3–4 км на СхПдСх	зафіксувала	1	Н/Д боеприпас	ПнПнСх–ПдПдЗх (також зафіксовано камерою СММ на ДФС)	Н/Д	08.07, 00:47
	3–4 км на СхПдСх	зафіксувала	1	спалах дульного полум'я		Н/Д	08.07, 00:49
	3–4 км на СхПдСх	зафіксувала	2	Н/Д боеприпас	ПнЗх–ПдСх (також зафіксовано камерою СММ на ДФС)	Н/Д	08.07, 00:54
	3–4 км на СхПдСх	зафіксувала	35	Н/Д боеприпас	ПдПдЗх–ПнПнСх (також зафіксовано камерою СММ на ДФС)	Н/Д	08.07, 00:54
Камера СММ у н. п. Березове (підконтрольний уряду, 31 км на ПдЗх від Донецька)	5–6 км на ПдПдСх	зафіксувала	1	вибух	невизначеного походження	Н/Д	07.07, 21:35
	5–7 км на ПдПдСх	зафіксувала	1	вибух	невизначеного походження	Н/Д	07.07, 21:51
	2–4 км на ПдПдСх	зафіксувала	8	Н/Д боеприпас	Зх–Сх	Н/Д	07.07, 22:17
	4–5 км на ПдПдСх	зафіксувала	1	вибух	невизначеного походження	Н/Д	07.07, 22:17
	5–6 км на ПдПдСх	зафіксувала	1	Н/Д боеприпас	ЗхПдЗх–СхПнСх	Н/Д	08.07, 03:19
Камера СММ за 2 км на Сх від н. п. Богданівка (підконтрольний уряду, 41 км на ПдЗх від Донецька)	3–5 км на СхПдСх	зафіксувала	1	освітлювальна ракета	випущений(-а) угору (встановити, на ділянці розведення в районі Петрівського чи поза її межами, не вдалося)	Н/Д	07.07, 23:47
	2–4 км на СхПдСх	зафіксувала	1	черга	ПнПнСх–ПдПдЗх (за оцінкою, на ділянці розведення в районі Петрівського)	Н/Д	08.07, 01:59

⁹ У таблиці вказані лише ті інциденти, які спостерігачі бачили/чули особисто або які були зафіксовані камерами СММ, а також ті випадки, які Місія оцінює як навчання з бойовою стрільбою, контрольовані підриви і т. д. Зазначені деталі, а саме: відстань, напрямок, тип зброї і т. д., базуються на оцінках, зроблених спостерігачами на місцях та спеціалістами з технічного моніторингу, і необов'язково завжди є точними. Напис «невідомо» (Н/Д) означає, що СММ не змогла підтвердити таку інформацію у зв'язку з відстанню, погодними умовами, технічними обмеженнями та/або з інших причин. Одні і ті ж самі, за оцінкою СММ, порушення режиму припинення вогню, зафіксовані паралельно декількома патрулями та/або камерами, відображаються в таблиці лише один раз.

Місце розміщення СММ	Відстань і напрямок	Спосіб	К-ть	Спостереження	Опис	Озброєння	Дата і час	
Камера СММ у н. п. Чермалик (підконтрольний уряду, 77 км на Пд від Донецька)	5–7 км на ПдПдСх	зафіксувала	10	Н/Д боєприпас	Зх–Сх	Н/Д	08.07, 01:44	
Камера СММ на Донецькій фільтрувальній станції (15 км на Пн від Донецька)	1–3 км на Пд	зафіксувала	2	вибух	невизначеного походження	Н/Д	07.07, 23:39	
	1–3 км на Пд	зафіксувала	1	Н/Д боєприпас	ПнЗх–ПдСх	Н/Д	07.07, 23:39	
	2–4 км на Пд	зафіксувала	2	вибух	невизначеного походження	Н/Д	07.07, 23:50	
	1–3 км на Пд	зафіксувала	1	вибух	невизначеного походження	Н/Д	07.07, 23:51	
	1–3 км на Пд	зафіксувала	2	вибух	невизначеного походження	Н/Д	08.07, 00:18	
	1–3 км на ПдПдЗх	зафіксувала	2	Н/Д боєприпас	випущений(-а) вгору (також зафіксовано камерою СММ в Авдіївці)	Н/Д	08.07, 00:18	
	1–2 км на ПдПдЗх	зафіксувала	1	вибух	вибух у повітрі	Н/Д	08.07, 00:20	
	1–3 км на Пд	зафіксувала	2	вибух	невизначеного походження	Н/Д	08.07, 00:22	
	1–3 км на Пд	зафіксувала	1	вибух	невизначеного походження	Н/Д	08.07, 00:36	
	1–3 км на ПдПдЗх	зафіксувала	1	вибух	невизначеного походження	Н/Д	08.07, 00:36	
Камера СММ на Донецькій фільтрувальній станції (15 км на Пн від Донецька)	1–3 км на ПдПдЗх	зафіксувала	1	вибух	невизначеного походження	Н/Д	08.07, 00:38	
	1–3 км на ПдПдЗх	зафіксувала	1	вибух	невизначеного походження	Н/Д	08.07, 00:40	
	1–3 км на ПдПдЗх	зафіксувала	2	вибух	невизначеного походження	Н/Д	08.07, 00:49	
	1–3 км на ПдПдЗх	зафіксувала	1	Н/Д боєприпас	ПнЗх–ПдСх	Н/Д	08.07, 00:59	
	1–2 км на ПдПдЗх	зафіксувала	1	вибух	невизначеного походження	Н/Д	08.07, 01:00	
	Камера СММ за 1,5 км на ПнСх від н. п. Гнутове (підконтрольний урядові, 90 км на Пд від Донецька)	3–5 км на Сх	зафіксувала	8	Н/Д боєприпас	ПдПдЗх–ПнПнСх	Н/Д	07.07, 22:57
		3–5 км на СхПдСх	зафіксувала	4	Н/Д боєприпас	ЗхПдЗх–СхПнСх	Н/Д	07.07, 23:03
		3–5 км на СхПдСх	зафіксувала	3	Н/Д боєприпас	ПдПдЗх–ПнПнСх	Н/Д	08.07, 00:06
		2–4 км на СхПнСх	зафіксувала	2	Н/Д боєприпас	ПнЗх–ПдСх (також зафіксовано камерою СММ у Чермалику)	Н/Д	07.07, 23:24
	Камера СММ у н. п. Світлодарськ (підконтрольний урядові, 57 км на ПнСх від Донецька)	4–6 км на ЗхПдЗх	зафіксувала	1	вибух	невизначеного походження	Н/Д	08.07, 00:55
Приблизно 1 км на ПнЗх від залізничного вокзалу в н. п. Ясинувата (непідконтрольний урядові, 16 км на ПнСх від Донецька)	3–5 км на Зх	чули	1	вибух	постріл	Н/Д	08.07, 10:07	
	3–5 км на Зх	чули	1	вибух	розрив (після попередніх вибухів внаслідок вихідного вогню)	Н/Д	08.07, 10:07	
	5–6 км на Зх	чули	1	вибух	невизначеного походження	Н/Д	08.07, 10:21	
Південно-східна частина н. п. Авдіївка (підконтрольний уряду, 17 км на Пн від Донецька)	1 км на ПдЗх	чули	18	постріл і черга		стрілецька зброя	08.07, 09:41	
	2–3 км на ПдСх	чули	2	постріл		стрілецька зброя	08.07, 12:35	
	1–2 км на Сх	чули	2	черга		стрілецька зброя	08.07, 14:28–14:29	
	1–2 км на Сх	чули	2	постріл		стрілецька зброя	08.07, 14:28–14:29	
Приблизно 500 м на ПнСх від н. п. Кам'янка (підконтрольний уряду, 20 км на Пн від Донецька)	1–2 км на Сх	чули	1	постріл		стрілецька зброя	08.07, 14:31	
	5–6 км на Пд	чули	2	вибух	невизначеного походження	Н/Д	08.07, 10:07	
Приблизно 1 км на ПдЗх від н. п. Новолуганське (підконтрольний уряду,	2–3 км на ПдЗх	чули	30	черга		стрілецька зброя	08.07, 10:00	

Місце розміщення СММ	Відстань і напрямок	Спосіб	К-ть	Спостереження	Опис	Озброєння	Дата і час
53 км на ПнСх від Донецька)							
приблизно 1,5 км на ПнЗх від н. п. Богданівка (підконтрольний уряду, 41 км на ПдЗх від Донецька)	5–7 км на ПдПдСх	чули	4	вибух	невизначеного походження (за оцінкою, за межами ділянки розведення в районі Петрівського)	Н/Д	08.07, 13:24–13:35
н. п. Світлодарськ (підконтрольний уряду, 57 км на ПнСх від Донецька)	3–4 км на Зх	чули	15	постріл		стрілецька зброя	08.07, 16:11–16:31
Камера СММ у н. п. Золоте (підконтрольний уряду, 60 км на Зх від Луганська)	2–4 км на Сх	зафіксувала	1	Н/Д боєприпас	Пн–Пд (за оцінкою, за межами ділянки розведення)	Н/Д	08.07, 00:06
3 км на Пн від н. п. Первомайськ (непідконтрольний уряду, 58 км на Зх від Луганська)	3–5 км на ПнСх	чули	4	черга	за оцінкою, за межами ділянки розведення в районі Золотого	великокаліберний кулемет	08.07, 10:12–10:25

Мапа Донецької та Луганської областей¹⁰



¹⁰ За рішенням Постійної ради №1117 від 21 березня 2014 року, СММ базується у десяти містах на всій території України (Херсон, Одеса, Львів, Івано-Франківськ, Харків, Донецьк, Дніпро, Чернівці, Луганськ і Київ). Ця мапа східної України призначена для ілюстративних цілей. На ній вказані населені пункти, згадані у звіті, а також ті, де є офіси СММ (моніторингові команди, патрульні центри і передові патрульні бази) у Донецькій і Луганській областях. (Червоним кольором виділена передова патрульна база, з якої співробітники СММ були тимчасово передислоковані згідно з рекомендаціями експертів із безпеки з деяких держав-учасниць ОБСЄ та з урахуванням вимог СММ щодо безпеки. СММ користується цими приміщеннями та здійснює патрулювання в цьому населеному пункті в денний час).