

Щоденний звіт № 160/2020

від 7 липня 2020 року¹

Короткий виклад

- СММ констатувала збільшення кількості порушень режиму припинення вогню в Донецькій області та зменшення кількості таких порушень у Луганській області, якщо порівнювати з попередньою добою.
- Члени збройних формувань і далі забороняли патрулям Місії доступ на блокпостах уздовж офіційних дорожніх коридорів у Донецькій і Луганській областях*.
- СММ продовжувала здійснювати моніторинг на всіх трьох ділянках розведення сил і засобів. Місія зафіксувала присутність людей у межах ділянки розведення в районі Золотого в нічний час.
- Спостерігачі бачили, що цивільні особи стояли в черзі для проходу до підконтрольних і невідконтрольних урядові районів через контрольний пункт в'їзду-виїзду в Станиці Луганській.
- Свободу пересування патрулів Місії і далі обмежували*.

Порушення режиму припинення вогню²



¹ На основі інформації, що надійшла від моніторингових команд станом на 19:30 6 липня 2020 року (за східноєвропейським літнім часом).

² Більш детальну інформацію про всі випадки порушення режиму припинення вогню, а також мапи Донецької та Луганської областей, де відмічені всі місця, згадані у звіті, представлено в додатку. Упродовж звітнього періоду камери СММ у Красногорівці, Петрівському, Широкиному Світлодарську та на шахті «Октябрській» не функціонували. Камера СММ, установлена поблизу мосту біля Станиці Луганської, вийшла з ладу приблизно о 13:00 6 липня.

³ Зокрема вибухи.

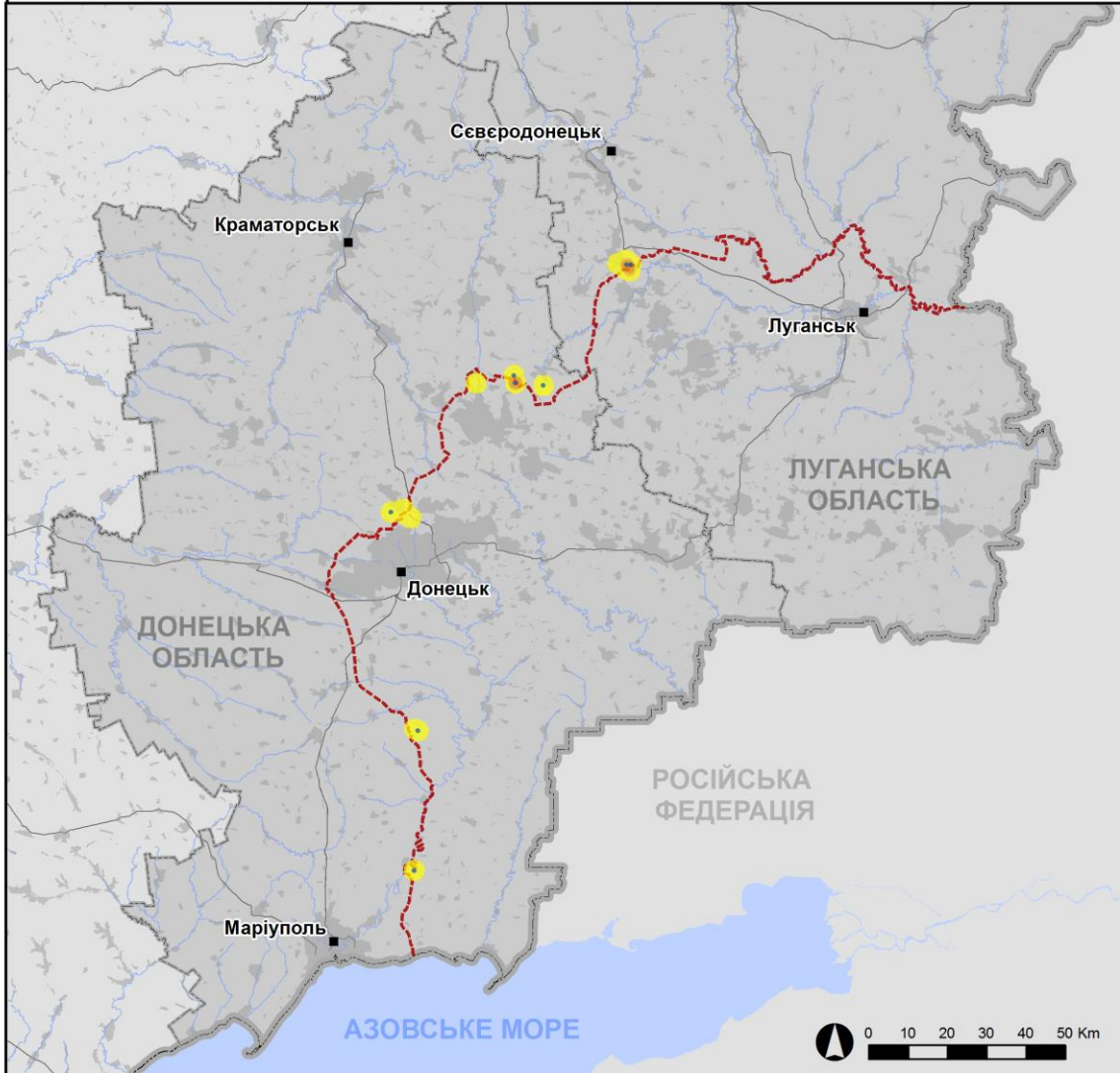
⁴ Зокрема від вогню з озброєння невстановленого типу.

Мапа зафіксованих порушень режиму припинення вогню



Організація з безпеки та співробітництва в Європі
Спеціальна моніторингова місія в Україні

Зафіксовані СММ порушення режиму припинення вогню 6 липня 2020 р.



Концентрація порушень режиму припинення вогню

- Висока
- Середня
- Низька
- Вибух
- Населений пункт
- Лінія зіткнення (орієнт.)

Джерела: адміністративні кордони — УКГП ООН; дороги, річки — проект OpenStreetMap; море — VLIZ (2005).
Акваторії МГО, інше — ОБСЄ.

Система координат: WGS 1984 UTM Zone 37N

Ця мапа надається винятково для наочності.
Відсутність помилок у мапі не гарантується,
а її зміст не означає, що СММ ОБСЄ
затверджує або ухвалює офіційний статус мапи.

© СММ ОБСЄ 2019 Не дозволяється використовувати,
копіювати, відтворювати, передавати, транслювати,
продавати, ліцензувати або застосовувати
без попереднього дозволу з боку ОБСЄ
у письмовому вигляді.
Створено: 07/07/2020

У Донецькій області Місія констатувала збільшення кількості порушень режиму припинення вогню, зафіксувавши також більше вибухів (приблизно 40), якщо порівнювати з [попередньою добою](#) (6 вибухів). Більшість порушень режиму припинення вогню, зокрема майже всі вибухи, зафіксовано в районах на захід і на південний схід від н. п. Світлодарськ (підконтрольний урядові, 57 км на північний схід від Донецька).

У Луганській області Місія констатувала зменшення кількості порушень режиму припинення вогню, зафіксувавши також менше вибухів (3), якщо порівнювати з [попередньою добою](#) (приблизно 65 вибухів). Більшість порушень режиму припинення вогню зафіксовано в районах на схід від ділянки розведення в районі н. п. Золоте (підконтрольний урядові, 60 км на захід від Луганська) (див. нижче).

Члени збройних формувань і далі забороняли СММ доступ на блокпостах уздовж лінії зіткнення

Члени збройних формувань і далі забороняли патрулям Місії доступ на блокпостах уздовж офіційних дорожніх коридорів. Ці обмеження є перешкоджанням виконанню мандата СММ⁵.

У Донецькій області на блокпості західніше н. п. Верхньошироківське (кол. Октябрь; непідконтрольний урядові, 85 км на південь від Донецька) патруль Місії не зміг проїхати до непідконтрольних урядові районів через наявність нерухомих протитранспортних перешкод, установлених поперек автошляху.

У Луганській області на блокпості південніше мосту біля Станиці Луганської (15 км на північний схід від Луганська) член збройних формувань [знову](#) не пропустив патруль СММ до непідконтрольних урядові районів, пославшись на обмеження у зв'язку з COVID-19*.

Ділянки розведення в районах Станиці Луганської, Золотого й Петрівського⁶

На ділянці розведення в районі н. п. Станиця Луганська (підконтрольний урядові, 16 км на північний схід від Луганська) команда СММ бачила 4 членів збройних формувань (із нарукавними пов'язками з написом «СЦКК») поблизу блокпоста збройних формувань південніше мосту біля Станиці Луганської.

У ніч із 4 на 5 липня на ділянці розведення в районі Золотого БПЛА СММ дальнього радіуса дії зафіксував 2 осіб біля колишньої позиції збройних формувань на східному краю ділянки розведення, орієнтовно за 650 м на південь від її північно-східного кута. Тієї ж ночі на зазначеній ділянці розведення БПЛА зафіксував людину поблизу колишньої позиції Збройних сил України, приблизно за 500 м на північний захід від північно-східного кута ділянки розведення.

⁵ Місія почала стикатися з регулярними відмовами в доступі при спробі проїзду/переходу в напрямку непідконтрольних урядові районів на блокпостах збройних формувань із 21 березня в Донецькій області та з 23 березня в Луганській області. Для ознайомлення з детальнішою інформацією див. щоденні й оперативні звіти СММ.

⁶ Розведення передбачено Рамковим рішенням Тристоронньої контактної групи про розведення сил і засобів від 21 вересня 2016 року.

Увечері 5 та вночі 6 липня камера СММ у Золотому зафіксувала 3 вибухи невизначеного походження, 33 невстановлені боєприпаси, 3 спалахи дульного полум'я та 3 освітлювальні ракети — за оцінкою, все в межах 2–5 км на схід, 0,5–4 км на східно-північний схід та 3–5 км на східно-південний схід (за оцінкою, поза ділянкою розведення в районі Золотого, проте в межах 5 км від її краю), а також 1 невстановлений боєприпас приблизно за 2–4 км на східно-південний схід (визначити, на ділянці розведення або за її межами, не вдалося).

6 липня спостерігачі бачили 4 членів збройних формувань (із нарукавними пов'язками з написом «СЦКК») неподалік південного краю ділянки розведення в районі Золотого. За спостереженнями, троє з них йшли автошляхом Т1316 у межах ділянки розведення до місця приблизно за 350 м на північ від її південного краю.

У ніч із 5 на 6 липня камера СММ поблизу н. п. Богданівка (підконтрольний урядові, 41 км на південний захід від Донецька) зафіксувала 1 вибух невизначеного походження та 4 невстановлені боєприпаси — за оцінкою, все на відстані 3–6 км на східно-південний схід (визначити, на ділянці розведення в районі н. п. Петрівське (непідконтрольний урядові, 41 км на південь від Донецька) або за її межами, не вдалося).

6 липня, ведучи спостереження поблизу Богданівки, команда СММ відзначила спокійну ситуацію в межах ділянки розведення в районі Петрівського і поблизу неї.

Відведення озброєння

СММ продовжувала здійснювати моніторинг відведення озброєння, передбаченого Меморандумом, а також Комплексом заходів і Доповненням до нього.

5 липня БПЛА СММ дальнього радіуса дії зафіксував 3 буксировані гаубиці, розміщені з порушенням ліній відведення в непідконтрольному урядові районі Луганської області (для отримання детальнішої інформації див. таблицю нижче).

Наявність протитанкових мін на території аеропорту «Донецьк»

5 липня БПЛА СММ малого радіуса дії знову зафіксував 50 протитанкових мін, установлених у 3 ряди по всій ширині рульової доріжки на території знищеного аеропорту «Донецьк» (8 км на північний захід від Донецька). Приблизно за 160 м на південь від них цей же БПЛА знову зафіксував 24 протитанкові міни, встановлені у 3 ряди на смузї трави біля рульової доріжки. За оцінкою, усі ці міни належали збройним формуванням.

Зусилля Місії зі сприяння проведенню ремонту, технічного обслуговування та забезпеченню функціонування життєво важливих об'єктів цивільної інфраструктури, а також розмінуванню

СММ сприяла встановленню режиму припинення вогню та здійснювала моніторинг його дотримання для уможливлення здійснення ремонтних робіт на лініях електропередачі між підконтрольними урядові н. п. Новозванівка (70 км на захід від Луганська) і н. п. Троїцьке (69 км на захід від Луганська) та неподалік н. п. Березівське (непідконтрольний урядові, 53 км на північний захід від Луганська), а також на об'єктах водної інфраструктури біля н. п. Паньківка (непідконтрольний

урядові, 16 км на північ від Луганська) та н. п. Кам'янка (підконтрольний урядові, 20 км на північ від Донецька); огляду й ремонту об'єктів водної інфраструктури поблизу н. п. Шуми (підконтрольний урядові, 41 км на північ від Донецька); проведення робіт із розмінування біля підконтрольних урядові н. п. Новотошківське (53 км на захід від Луганська), н. п. Оріхове (57 км на північний захід від Луганська), н. п. Гірське (63 км на захід від Луганська) і н. п. Геївка (27 км на північний захід від Луганська); та видалення рослинності, здійснення огляду й технічного обслуговування на залізничних коліях неподалік н. п. Вільхове (підконтрольний урядові, 22 км на північний схід від Луганська).

Місія і далі сприяла забезпеченню функціонування Донецької фільтрувальної станції (ДФС). Зі своєї позиції поблизу н. п. Авдіївка (підконтрольний урядові, 17 км на північ від Донецька) спостерігачі чули постріли та черги зі стрілецької зброї (за оцінкою, в радіусі 5 км від ДФС).

Прикордонні райони, які не контролюються урядом

1 липня в пункті пропуску на кордоні біля н. п. Успенка (73 км на південний схід від Донецька) на основі доступних СММ даних повітряного спостереження виявлено близько 10 тентованих вантажівок у черзі на виїзд із України, а також ще приблизно 10 в Україні у черзі на проїзд у протилежному напрямку.

Заходи, вжиті на тлі спалаху COVID-19 на контрольних пунктах в'їзду-виїзду та відповідних блокпостах

У Луганській області спостерігачі відзначили, що контрольний пункт в'їзду-виїзду (КПВВ) у Станиці Луганській працював.

У період із 07:00 до 15:30 камери СММ, установлені на автостоянці південніше мосту біля Станиці Луганської та північніше нового прольоту мосту, зафіксували близько 410 пішоходів (чоловіків і жінок різного віку), які йшли до підконтрольних урядові районів, й орієнтовно 273 пішоходів (чоловіків і жінок різного віку), які прямували до непідконтрольних урядові районів.

Перебуваючи на КПВВ приблизно о 10:10 та 13:15, спостерігачі бачили, що приблизно 115 пішоходів (чоловіків і жінок різного віку) чекали в черзі, щоб перейти до підконтрольних урядові районів, а 45 пішоходів (чоловіків і жінок різного віку) очікували перетину в протилежному напрямку. За спостереженнями Місії, 2 гольф-кари перевозили людей від КПВВ до нової секції мосту біля Станиці Луганської і в протилежному напрямку.

У Донецькій області спостерігачі зауважили, що КПВВ поблизу н. п. Майорськ (підконтрольний урядові, 45 км на північний схід від Донецька) був закритий, а КПВВ біля н. п. Гнутаєве (підконтрольний урядові, 90 км на південь від Донецька) працював, однак пасажиро-транспортного потоку в жодному напрямку зафіксовано не було.

Уранці 6 липня камера СММ на КПВВ біля н. п. Мар'їнка (підконтрольний урядові, 23 км на південний захід від Донецька) зафіксувала, як жінка з 2 сумками йшла від КПВВ до непідконтрольних урядові районів. Приблизно через годину було зафіксовано, як ця ж жінка йшла назад до підконтрольних урядові районів.

Місія продовжувала стежити за ситуацією в Херсоні, Одесі, Львові, Івано-Франківську, Харкові, Дніпрі, Чернівцях і Києві.

***Обмеження свободи пересування та інші перешкоди у виконанні мандата СММ**

Робота з моніторингу та свобода пересування СММ обмежені загрозами у сфері безпеки, включаючи ризики, пов'язані з наявністю мін і невибухлих боєприпасів, а також іншими перешкодами, які щодня змінюються. Мандат СММ передбачає вільний і безпечний доступ по всій Україні. Усі підписанти Комплексу заходів погодилися з необхідністю вільного та безпечного доступу, а також із тим, що обмеження свободи пересування СММ є порушенням і що на такі порушення необхідно швидко реагувати. Вони також дійшли згоди, що Спільний центр з контролю та координації (СЦКК) повинен сприяти такому реагуванню та здійснювати загальну координацію робіт з розмінування. Однак збройні формування в окремих районах Донецької та Луганської областей часто відмовляють СММ у доступі до районів, прилеглих до непідконтрольних урядові ділянок кордону України (наприклад, див. [Щоденний звіт СММ від 29 червня 2020 року](#)). Діяльність СММ у Донецькій та Луганській областях, як і раніше, залишалася обмеженою після того, як [23 квітня 2017 року поблизу Пришиба стався інцидент, який призвів до загибелі людини](#). Унаслідок цього спроможність Місії вести спостереження залишалася обмеженою.

Заборона доступу:

- На блокпості західніше н. п. Верхньошироківське (кол. Октябр; непідконтрольний урядові, 85 км на південь від Донецька) патруль Місії не зміг проїхати до непідконтрольних урядові районів через наявність нерухомих протитранспортних перешкод, установлених поперек автошляху.
- На блокпості південніше мосту біля Станції Луганської (15 км на північний схід від Луганська) член збройних формувань [знову](#) не пропустив патруль СММ до непідконтрольних урядові районів, пославшись на обмеження у зв'язку з COVID-19.

Регулярні обмеження на ділянках розведення сил і засобів та через міни/невибухлі боєприпаси:

- Не здійснивши суцільного розмінування, вилучення невибухлих боєприпасів та усунення інших перешкод, сторони і далі відмовляли СММ у необмеженому доступі, а також у можливості пересуватися окремими дорогами, які раніше були визначені як важливі для здійснення Місією ефективного моніторингу та для пересування цивільних осіб.

Інші перешкоди:

- 5 липня БПЛА СММ дальнього радіуса дії зазнав впливу перешкод сигналу GPS (за оцінкою, ймовірно внаслідок глушіння) під час польоту над районами поблизу н. п. Пилипчатине (підконтрольний урядові, 76 км на північний схід від Донецька)⁷.

⁷ Перешкоди сигналу могли створювати з будь-якого місця в радіусі кількох кілометрів від місцеположення БПЛА.

- 6 липня БПЛА СММ малого радіуса дії зазнав впливу перешкод сигналу GPS (за оцінкою, ймовірно внаслідок глушіння), пролітаючи над районами неподалік н. п. Бердянське (підконтрольний урядові, 102 км на південь від Донецька).
- Того ж дня співрозмовник команди СММ у н. п. Макіївка (непідконтрольний урядові, 12 км на північний схід від Донецька) відмовився надавати команді Місії інформацію про ймовірну жертву серед цивільного населення, вказавши на необхідність «надати офіційний запит» тим, кому належить фактичний контроль.

Таблиця озброєння

Озброєння, розміщене з порушенням ліній відведення

Дата	К-ть одиниць озброєння	Вид озброєння	Місце	Джерело спостереження
Непідконтрольні уряду райони				
05.07.2020	3	буксирувана гаубиця (2А65 «Мста-Б», 152 мм)	поблизу н. п. Криничне (45 км на захід від Луганська)	БПЛА дальнього радіуса дії

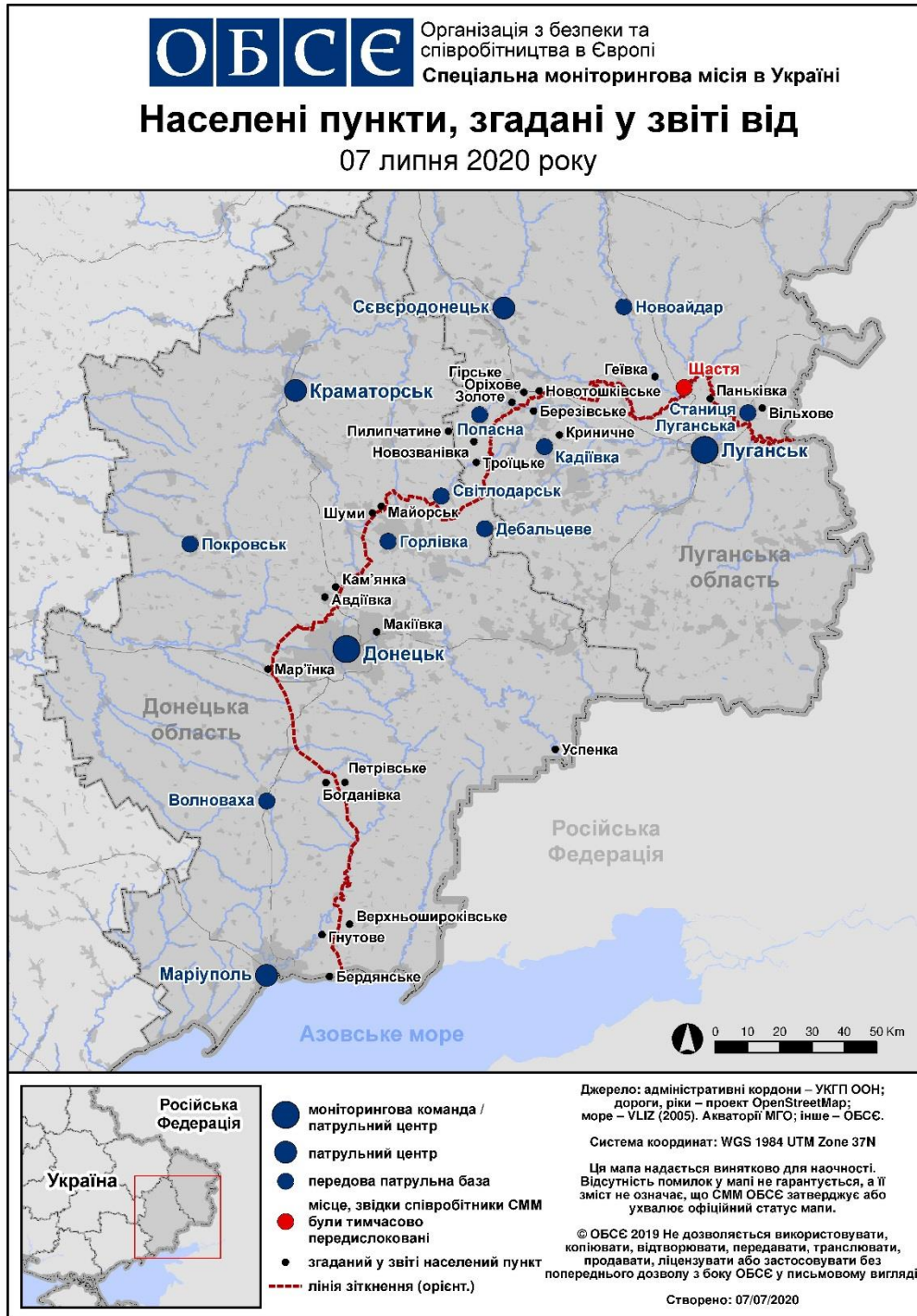
Таблиця порушень режиму припинення вогню станом на 6 липня 2020 р.⁸

Місце розміщення СММ	Місце події	Спосіб	К-ть	Спостереження	Опис	Озброєння	Дата, час
камера СММ за 2 км на Сх від н. п. Богданівка (підконтрольний уряду, 41 км на ПдЗх від Донецька)	4–6 км на СхПдСх	зафіксувала	1	вибух	невизначеного походження (визначити, на ділянці розведення в районі Петрівського чи за її межами, не вдалося)	Н/Д	06.07, 00:16
	3–5 км на СхПдСх	зафіксувала	2	Н/Д боєприпас	ПдЗх–ПнСх (визначити, на ділянці розведення в районі Петрівського чи за її межами, не вдалося)	Н/Д	06.07, 00:27
	3–5 км на СхПдСх	зафіксувала	2	Н/Д боєприпас	ПдЗх–ПнСх (визначити, на ділянці розведення в районі Петрівського чи за її межами, не вдалося)	Н/Д	06.07, 00:28
камера СММ у н. п. Чермалик (підконтрольний уряду, 77 км на Пд від Донецька)	2–4 км на ПдСх	зафіксувала	3	вибух	невизначеного походження	Н/Д	06.07, 02:42
	2–4 км на ПдСх	зафіксувала	5	Н/Д боєприпас	випущена(-й) угору	Н/Д	06.07, 02:53
камера СММ на Донецькій фільтрувальній станції (15 км на Пн від Донецька)	2–4 км на ПдПдЗх	зафіксувала	1	Н/Д боєприпас	Зх–Сх	Н/Д	05.07, 21:53
	5–6 км на ЗхПдЗх	зафіксувала	1	вибух	невизначеного походження	Н/Д	05.07, 22:13
	3–4 км на Пд	зафіксувала	3	Н/Д боєприпас	випущена(-й) угору	Н/Д	06.07, 00:13
камера СММ на КПВВ у н. п. Майорськ (підконтрольний уряду, 45 км на ПнСх від Донецька)	3–5 км на СхПнСх	зафіксувала	1	Н/Д боєприпас	випущена(-й) угору	Н/Д	05.07, 23:01
камера СММ у н. п. Світлодарськ (підконтрольний уряду, 57 км на ПнСх від Донецька)	4–6 км на ЗхПдЗх	зафіксувала	3	вибух	невизначеного походження	Н/Д	06.07, 02:27
	4–6 км на ЗхПдЗх	зафіксувала	3	вибух	невизначеного походження	Н/Д	06.07, 02:28
	4–6 км на ЗхПдЗх	зафіксувала	4	вибух	невизначеного походження	Н/Д	06.07, 02:35
	4–6 км на ЗхПдЗх	зафіксувала	2	вибух	невизначеного походження	Н/Д	06.07, 02:36
	4–6 км на ЗхПдЗх	зафіксувала	2	вибух	невизначеного походження	Н/Д	06.07, 02:38
	4–6 км на ЗхПдЗх	зафіксувала	1	вибух	невизначеного походження	Н/Д	06.07, 02:39
	4–6 км на ЗхПдЗх	зафіксувала	8	вибух	невизначеного походження	Н/Д	06.07, 02:40
	4–6 км на Зх	зафіксувала	1	вибух	невизначеного походження	Н/Д	06.07, 02:40
	4–6 км на ЗхПдЗх	зафіксувала	5	вибух	невизначеного походження	Н/Д	06.07, 02:41
	4–6 км на ЗхПдЗх	зафіксувала	1	вибух	невизначеного походження	Н/Д	06.07, 02:43
	4–6 км на ЗхПдЗх	зафіксувала	1	вибух	невизначеного походження	Н/Д	06.07, 02:44
	4–6 км на ЗхПдЗх	зафіксувала	2	вибух	невизначеного походження	Н/Д	06.07, 02:49
	4–6 км на ЗхПдЗх	зафіксувала	1	вибух	невизначеного походження	Н/Д	06.07, 02:53
	4–6 км на ЗхПдЗх	зафіксувала	1	вибух	невизначеного походження	Н/Д	06.07, 02:56
ПдСх частина н. п. Авдіївка (підконтрольний уряду, 17 км на Пн від Донецька)	1 км на ПдСх	чули	4	постріл		стрілецька зброя	06.07, 11:22
н. п. Світлодарськ (підконтрольний уряду, 57 км на ПнСх від Донецька)	3–4 км на ПдСх	чули	1	вибух	невизначеного походження	Н/Д	06.07, 16:41
камера СММ у н. п. Золоте (підконтрольний уряду, 60 км на Зх від Луганська)	3–5 км на Сх	зафіксувала	1	Н/Д боєприпас	Пн–Пд (за оцінкою, за межами ділянки розведення)	Н/Д	05.07, 21:16
	3–5 км на Сх	зафіксувала	1	Н/Д боєприпас	Пн–Пд (за оцінкою, за межами ділянки розведення)	Н/Д	05.07, 21:19
	3–5 км на Сх	зафіксувала	1	Н/Д боєприпас	Пн–Пд (за оцінкою, за межами ділянки розведення)	Н/Д	05.07, 21:24
	3–5 км на Сх	зафіксувала	1	спалах дульного полум'я	за оцінкою, за межами ділянки розведення	Н/Д	05.07, 21:24
	3–5 км на Сх	зафіксувала	1	спалах дульного полум'я	за оцінкою, за межами ділянки розведення	Н/Д	05.07, 21:25

⁸ У таблиці вказані лише ті інциденти, які спостерігачі СММ бачили особисто чи які були зафіксовані камерами СММ, а також ті випадки, які СММ оцінює як навчання з бойовою стрільбою, контрольовані вибухи і т.д. Зазначені деталі, а саме: відстань, напрямок, тип зброї і т. д., базуються на оцінках, зроблених спостерігачами на місцях та спеціалістами з технічного моніторингу і необов'язково завжди є точними. Напис «невідомо» (Н/Д) означає, що СММ не змогла підтвердити таку інформацію у зв'язку з відстанню, погодними умовами, технічними обмеженнями та/або з інших причин. Одні і ті ж самі, за оцінкою СММ, порушення режиму припинення вогню, зафіксовані паралельно декількома патрулями/камерами, відображаються у таблиці лише один раз.

Місце розміщення СММ	Місце події	Спосіб	К-ть	Спостереження	Опис	Озброєння	Дата, час
	2–4 км на Сх	зафіксувала	8	Н/Д боєприпас	ПнПнЗх–ПдПдСх (за оцінкою, за межами ділянки розведення)	Н/Д	05.07, 21:55
	2–4 км на Сх	зафіксувала	7	Н/Д боєприпас	ПнПнЗх–ПдПдСх (за оцінкою, за межами ділянки розведення)	Н/Д	05.07, 21:56
	2–4 км на СхПдСх	зафіксувала	1	Н/Д боєприпас	ПдЗх–ПнСх (визначити, на ділянці розведення чи за її межами, не вдалося)	Н/Д	05.07, 22:08
	3–5 км на СхПдСх	зафіксувала	1	освітлювальна ракета	випущена(-й) угору (за оцінкою, за межами ділянки розведення)	Н/Д	05.07, 22:58
	2–4 км на Сх	зафіксувала	1	Н/Д боєприпас	Пн–Пд (за оцінкою, за межами ділянки розведення)	Н/Д	06.07, 00:12
	2–4 км на СхПнСх	зафіксувала	1	спалах дульного полум'я	за оцінкою, за межами ділянки розведення	Н/Д	06.07, 00:12
	2–4 км на Сх	зафіксувала	2	вибух	невизначеного походження (за оцінкою, за межами ділянки розведення)	Н/Д	06.07, 00:22
	3–5 км на СхПдСх	зафіксувала	2	Н/Д боєприпас	випущена(-й) угору (за оцінкою, за межами ділянки розведення)	Н/Д	06.07, 00:48
	3–5 км на СхПдСх	зафіксувала	2	Н/Д боєприпас	Пд–Пн (за оцінкою, за межами ділянки розведення)	Н/Д	06.07, 00:48
	3–5 км на СхПдСх	зафіксувала	4	Н/Д боєприпас	ПнПнЗх–ПдПдСх (за оцінкою, за межами ділянки розведення)	Н/Д	06.07, 00:49
	3–5 км на СхПдСх	зафіксувала	6	Н/Д боєприпас	ПнПнЗх–ПдПдСх (за оцінкою, за межами ділянки розведення)	Н/Д	06.07, 00:51
	2–4 км на СхПнСх	зафіксувала	1	освітлювальна ракета	випущена(-й) угору (за оцінкою, за межами ділянки розведення)	Н/Д	06.07, 00:59
	0,5–1 км на СхПнСх	зафіксувала	1	освітлювальна ракета	випущена(-й) угору (за оцінкою, за межами ділянки розведення)	Н/Д	06.07, 01:32
	3–5 км на Сх	зафіксувала	1	вибух	невизначеного походження (за оцінкою, за межами ділянки розведення)	Н/Д	06.07, 01:51

Мапа Донецької та Луганської областей⁹



⁹ За рішенням Постійної ради №1117 від 21 березня 2014 року, СММ базується в десяти містах на всій території України (Херсон, Одеса, Львів, Івано-Франківськ, Харків, Донецьк, Дніпро, Чернівці, Луганськ і Київ). Ця мапа східної України призначена для ілюстративних цілей. На ній вказані населені пункти, згадані у звіті, а також ті, де є офіси СММ (моніторингові команди, патрульні центри і передові патрульні бази) в Донецькій і Луганській областях. (Червоним кольором виділено передову патрульну базу, з якої співробітники СММ були тимчасово передислоковані згідно з рекомендаціями експертів із безпеки з деяких держав-учасниць ОБСЕ та з урахуванням вимог СММ щодо безпеки. Місія використовує ці приміщення у світлу пору доби, а також патрулює в цьому населеному пункті (вдень).