

Щоденний звіт № 158/2020

від 4 липня 2020 року¹

Короткий виклад

- СММ констатувала зменшення кількості порушень режиму припинення вогню в Донецькій області та збільшення кількості таких порушень у Луганській області, якщо порівнювати з попереднім звітним періодом.
- Місія зафіксувала свіжі вирви у Крутій Балці, а також пошкодження житлового будинку в Ясинуватій.
- Члени збройних формувань продовжували забороняти СММ доступ на блокпостах уздовж офіційних дорожніх коридорів у Донецькій і Луганській областях*.
- Місія продовжувала стежити за ситуацією на всіх трьох ділянках розведення сил і засобів. У вечірній час СММ зафіксувала присутність людей на ділянці розведення в районі Золотого.
- Спостерігачі бачили, як цивільні особи очікували в чергах для перетину в підконтрольні та непідконтрольні урядові райони на контрольному пункті в'їзду-виїзду у Станиці Луганській.
- Свобода пересування Місії залишалася обмеженою*.

Порушення режиму припинення вогню²



¹ На основі інформації, що надійшла від моніторингових команд станом на 19:30 3 липня 2020 року (за східноєвропейським літнім часом).

² Більш детальну інформацію про всі випадки порушення режиму припинення вогню, а також мапи Донецької та Луганської областей, де відмічені всі місця, згадані у звіті, представлено у додатку. Упродовж звітнього періоду камери СММ у Красногорівці, Петрівському, Широкиному та Світлодарську не функціонували. Камери СММ біля шахти «Октябрської» вийшли з ладу після детонації невизначеного боєприпаса о 19:10 30 червня 2020 року.

³ Зокрема вибухи.

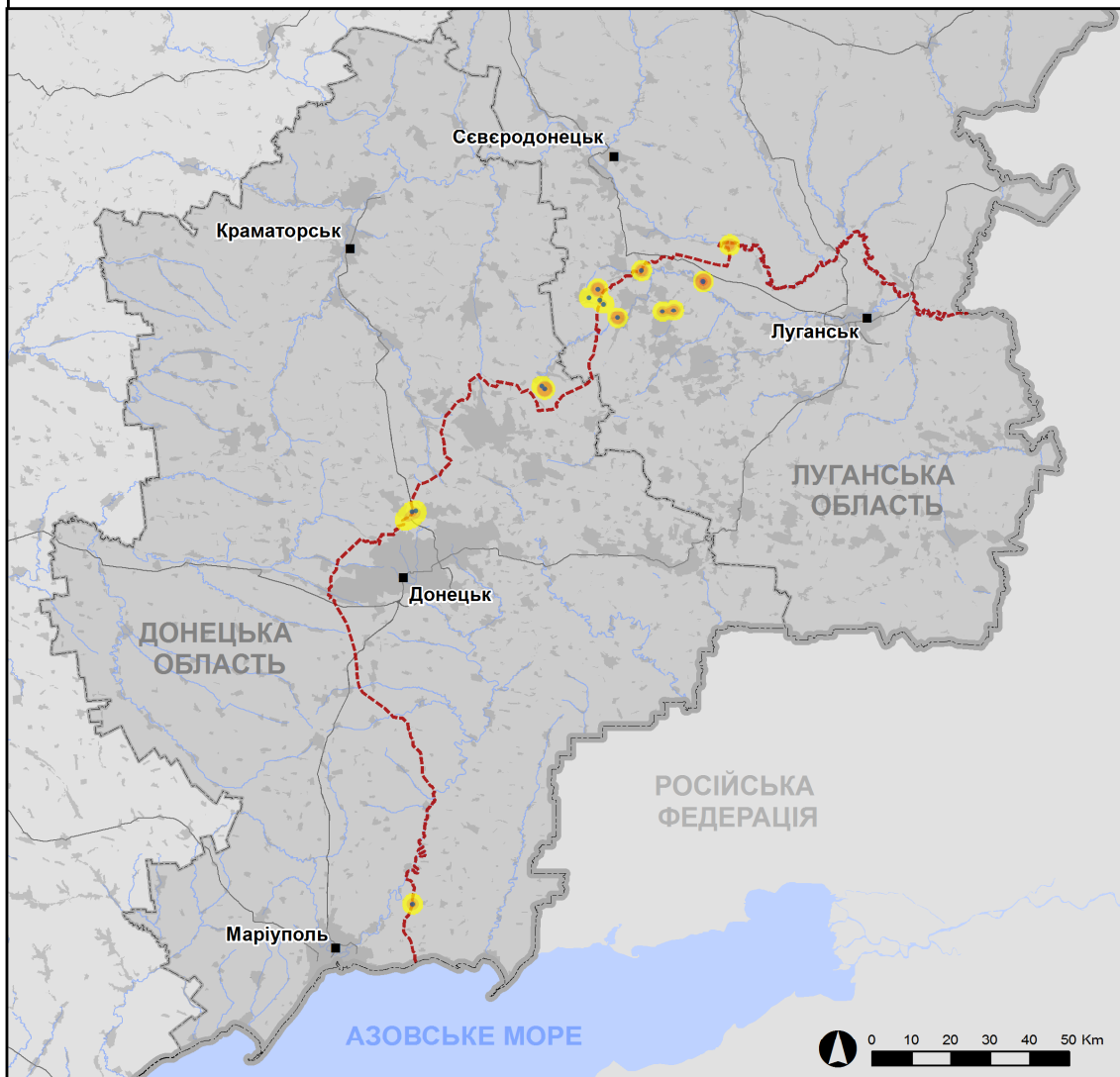
⁴ Зокрема від вогню з озброєння невстановленого типу.

Мапа зафіксованих порушень режиму припинення вогню



Організація з безпеки та співробітництва в Європі
Спеціальна моніторингова місія в Україні

Зафіксовані СММ порушення режиму припинення вогню 3 липня 2020 р.



Концентрація порушень режиму припинення вогню



- Вибух
- Населений пункт
- Лінія зіткнення (орієнт.)

Джерела: адміністративні кордони — УКГП ООН; дороги, річки — проект OpenStreetMap; море — VLIZ (2005). Акваторії МГО, інше — ОБСЄ.

Система координат: WGS 1984 UTM Zone 37N

Ця мапа надається винятково для наочності. Відсутність помилок у мапі не гарантується, а її зміст не означає, що СММ ОБСЄ затверджує або ухвалює офіційний статус мапи.

© СММ ОБСЄ 2019 Не дозволяється використовувати, копіювати, відтворювати, передавати, транслювати, продавати, ліцензувати або застосовувати без попереднього дозволу з боку ОБСЄ у письмовому вигляді.
Створено: 04/07/2020

У Донецькій області СММ констатувала зменшення кількості порушень режиму припинення вогню, зафіксувавши тимчасом більше вибухів (близько 70), якщо порівнювати з [попереднім звітним періодом](#) (приблизно 35 вибухів). Більшість порушень режиму припинення вогню, зокрема більшість вибухів, зафіксовано в районах на південний схід від н. п. Світлодарськ (підконтрольний урядові, 57 км на північний схід від Донецька).

У Луганській області Місія констатувала збільшення кількості порушень режиму припинення вогню, зафіксувавши також більше вибухів (близько 220), якщо порівнювати з [попереднім звітним періодом](#) (17 вибухів). Більшість порушень режиму припинення вогню, зокрема вибухи, зафіксовано в районах на північний схід від н. п. Кадіївка (кол. Стаханов; невідконтрольний урядові, 50 км на захід від Луганська).

Члени збройних формувань і далі забороняли СММ доступ на блокпостах уздовж лінії зіткнення

Члени збройних формувань і далі забороняли Місії доступ на блокпостах уздовж офіційних дорожніх коридорів. Ці обмеження перешкоджають виконанню мандата СММ⁵.

У Донецькій області на блокпості біля н. п. Горлівка (невідконтрольний урядові, 39 км на північний схід від Донецька) 2 членів збройних формувань (обидва явно озброєні) [знову](#) не пропустили патруль Місії до невідконтрольних урядові районів, а також відмовились надати додаткову інформацію. Спостерігачі [вкотре](#) бачили металеве загородження та шипи поперек дороги, а також попереджувальний знак про мінну небезпеку.

У Луганській області на блокпості південніше мосту біля Станиці Луганської (15 км на північний схід від Луганська) 3 членів збройних формувань [знову](#) не пропустили патруль Місії до невідконтрольних урядові районів, пославшись на обмеження у зв'язку з COVID-19.

Свіжі вирви у Крутій Балці, а також пошкодження житлового будинку в Ясинуватій

1 липня безпілотний літальний апарат (БПЛА) СММ малого радіуса дії зафіксував 4 вирви (ймовірно внаслідок розриву мінометної міни) у полях орієнтовно за 700 м на південний захід від н. п. Крута Балка (невідконтрольний урядові, 16 км на північ від Донецька) та приблизно за 1 км на північний схід від Донецької фільтрувальної станції (ДФС; 15 км на північ від Донецька). За оцінкою, ці вирви виникли внаслідок розриву ймовірно 82-мм мінометної міни (не зафіксовані за даними спостереження від 18 травня 2020 року); визначити напрямок вогню не вдалося. Цей БПЛА також зафіксував пошкодження (за оцінкою, свіжі) даху та зовнішньої стіни другого поверху двоповерхового житлового будинку на південно-західній околиці н. п. Ясинувата (невідконтрольний урядові, 16 км на північний схід від Донецька) (не зафіксовані за

⁵ Місія почала стикатися з регулярними заборонами доступу під час перетину до невідконтрольних урядові районів на блокпостах збройних формувань у Донецькій області з 21 березня, а в Луганській області з 23 березня. Для отримання більш детальної інформації див. щоденні та оперативні звіти СММ.

даними спостереження від 24 вересня 2019 року). Визначити тип застосованого озброєння та напрямок вогню не вдалося.

3 липня в Ясинуватій спостерігачі бачили вм'ятину на залізних воротах біля будинку на вул. Радянській, 108. За оцінкою, пошкодження виникло внаслідок влучення кулі (7,62 мм), випущеної з західно-північно-західного напрямку. Житель (40–50 років) розповів, що о 06:20 ранку того ж дня він був удома, коли почув свист, після чого щось влучило у ворота.

Ділянки розведення в районах Станиці Луганської, Золотого та Петрівського⁶

2 липня за межами ділянки розведення в районі н. п. Станиця Луганська (підконтрольний урядові, 16 км на північний схід від Луганська) БПЛА СММ дальнього радіуса дії зафіксував 3 бойові броньовані машини в житловому районі та приблизно за 170 м на північ від північного краю ділянки розведення (див. таблицю нижче).

Протягом дня 3 липня на ділянці розведення в районі Станиці Луганської спостерігачі бачили 4 членів збройних формувань (із нарукавними пов'язками з написом «СЦКК») поблизу блокпоста збройних формувань південніше мосту біля Станиці Луганської.

Увечері 2 липня на ділянці розведення в районі н. п. Золоте (підконтрольний урядові, 60 км на захід від Луганська) БПЛА СММ зафіксував 1 людину неподалік колишньої позиції (за оцінкою, збройних формувань) на її східному краю (приблизно за 660 м на південь від північно-східного кута ділянки розведення). Приблизно за 40 м на північно-північний схід БПЛА зафіксував 3 людей поблизу колишньої позиції збройних формувань.

Увечері 2 та вночі 3 липня камера СММ у н. п. Попасна (підконтрольний урядові, 69 км на захід від Луганська) зафіксувала 6 вибухів невизначеного походження, 29 невизначених боєприпасів та 1 спалах дульного полум'я приблизно за 3–5 км на східно-південний схід. Протягом того ж періоду, здійснюючи моніторинг у Попасній і н. п. Кадіївка (кол. Стаханов; непідконтрольний урядові, 50 км на захід від Луганська), спостерігачі чули 32 вибухи невизначеного походження. За оцінкою, усі зазначені порушення режиму припинення вогню сталися поза ділянкою розведення, однак у межах 5 км від її краю.

3 липня поблизу південного краю ділянки розведення спостерігачі бачили 6 членів збройних формувань (із нарукавними пов'язками з написом «СЦКК»); троє з них йшли автошляхом Т1316 у межах ділянки розведення до місця орієнтовно за 350 м на північ від її південного краю.

3 липня, перебуваючи поблизу н. п. Богданівка (підконтрольний урядові, 41 км на південний захід від Донецька) для здійснення моніторингу ситуації на ділянці розведення в районі н. п. Петрівське (непідконтрольний урядові, 41 км на південь від Донецька), команда Місії відзначила там спокійну ситуацію.

Відведення озброєння

⁶ Розведення передбачено Рамковим рішенням Тристоронньої контактної групи про розведення сил і засобів від 21 вересня 2016 року.

СММ продовжувала здійснювати моніторинг відведення озброєння, передбаченого Меморандумом, а також Комплексом заходів і Доповненням до нього.

Ознаки військової присутності та присутності військового типу в зоні безпеки⁷

Місія зафіксувала бойові броньовані машини в підконтрольних урядові районах Донецької та Луганської областей, зокрема в житлових кварталах (детальніше див. таблицю нижче).

У н. п. Авдіївка (підконтрольний урядові, 17 км на північ від Донецька) спостерігачі бачили невеликий БПЛА чорного кольору (не належав СММ), що летів на висоті приблизно 40–50 м над великим об'єктом. Біля воріт об'єкта спостерігачі бачили військовослужбовця з пультом управління в руці. За його словами, це була логістична база, а пульт призначався для управління БПЛА.

Увечері 2 липня приблизно за 1,7 км на південь від н. п. Новотошківське (підконтрольний урядові, 53 км на захід від Луганська) БПЛА СММ дальнього радіуса дії зафіксував вантажівку (типу «Урал») неподалік лісосмуги приблизно за 500 м на східно-північний схід від передової позиції Збройних сил України. Цей БПЛА зафіксував, що вантажівка рухалась спершу в західному, а потім у південному напрямку від лісосмуги, і зупинилась біля залізничного полотна приблизно за 500 м на східно-південний схід від зазначеної передової позиції, де було зафіксовано легку колісну машину та 12 людей (за оцінкою, ймовірно військовослужбовці Збройних сил України), які вивантажували деревину з її хвостової частини. За оцінкою, споруджували нову передову позицію Збройних сил України. Приблизно за 160 м далі на південний схід цей БПЛА зафіксував 10-метрову траншею та бліндаж (за оцінкою, належали Збройним силам України). Невдовзі після цього легка колісна машина поїхала назад і зупинилася на території об'єкта в центрі Новотошківського.

Роботи з розмінування поблизу Гранітного

Приблизно за 6 км на південний захід від н. п. Гранітне (підконтрольний урядові, 60 км на південь від Донецька) команда СММ бачила 4 людей (в одязі з символікою міжнародної організації), які виконували роботи з розмінування на південній стороні автошляху Т0512. Крім того, спостерігачі бачили, що неподалік стояли 5 мікроавтобусів (на усіх були написи «Гуманітарне розмінування»).

Зусилля СММ зі сприяння уможливленню ремонту, технічного обслуговування та функціонування життєво важливих об'єктів цивільної інфраструктури, а також проведення робіт із розмінування

Місія сприяла встановленню локального режиму припинення вогню та здійснювала моніторинг його дотримання для уможливлення здійснення оцінки стану водогонів поблизу н. п. Кам'янка (підконтрольний урядові, 20 км на північ від Донецька); ремонту водної інфраструктури неподалік н. п. Паньківка (непідконтрольний урядові, 16 км на північ від Луганська); очищення від рослинності, огляду та технічного обслуговування залізничних колій біля н. п. Вільхове (підконтрольний урядові, 22 км на північний схід від Луганська); а також проведення робіт із розмінування поблизу підконтрольних урядові н. п. Геївка (27 км на північний захід від Луганська),

⁷ Згадана у цьому розділі техніка не підпадає під дію Мінських угод щодо відведення озброєння.

н. п. Оріхове (57 км на північний захід від Луганська) та н. п. Гірське (63 км на захід від Луганська).

Крім того, СММ сприяла встановленню локального режиму припинення вогню та здійснювала моніторинг його дотримання для уможливлення ремонту на лініях електропередачі біля н. п. Миколаївка (непідконтрольний урядові, 15 км на захід від Луганська), н. п. Золоте-5 (Михайлівка; непідконтрольний урядові, 58 км на захід від Луганська), а також між підконтрольними урядові н. п. Новозванівка (70 км на захід від Луганська) та н. п. Троїцьке (69 км на захід від Луганська).

Місія продовжувала сприяти забезпеченню функціонування ДФС. Перебуваючи в 2 місцях неподалік станції, спостерігачі чули 4 вибухи невизначеного походження, 8 пострілів зі стрілецької зброї, а також чули та бачили 2 вибухи, оцінені як розриви 120-мм мінометних мін (усе, за оцінкою, у межах 5 км від ДФС).

Ситуація з цивільним населенням та заходи, вжиті на тлі спалаху COVID-19 на КПВВ і відповідних блокпостах

У Донецькій області, за спостереженнями Місії, контрольний пункт в'їзду-виїзду (КПВВ) поблизу н. п. Майорськ (підконтрольний урядові, 45 км на північний схід від Донецька) працював, однак пасажиро-транспортного потоку в жодному напрямку зафіксовано не було. Команда СММ бачила, що відповідний блокпост збройних формувань поблизу Горлівки був закритий*. Спостерігачі також бачили, що КПВВ неподалік н. п. Гнутове (підконтрольний урядові, 90 км на південь від Донецька) працював, однак пасажиро-транспортного потоку в жодному напрямку зафіксовано не було.

У Луганській області спостерігачі зауважили, що КПВВ у Станиці Луганській працював. Перебуваючи на цьому КПВВ приблизно о 10:10 та 13:00, спостерігачі бачили сукупно 125 пішоходів (жінок і чоловіків різного віку), які очікували в черзі в напрямку підконтрольних урядові районів, а також 75 пішоходів (жінок і чоловіків різного віку), які очікували на перехід у протилежному напрямку.

Перебуваючи поблизу блокпоста збройних формувань південніше мосту біля Станиці Луганської о 12:20, спостерігачі не зафіксували переміщення пішоходів у жодному напрямку. На блокпості за 200 м на південь від мосту біля Станиці Луганської команда СММ бачила 7 людей (жінок і чоловіків різного віку) поблизу автобусної зупинки, а також 1 машину швидкої допомоги та 6 представників міжнародної організації біля розміщеного неподалік контейнера міжнародної організації.

У період із 07:00 до 18:30 камери СММ, установлені на автостоянці південніше мосту, зафіксували 440 цивільних осіб, які перетнули КПВВ у Станиці Луганській з підконтрольних до непідконтрольних урядові районів, а також 585 цивільних осіб, які перетнули КПВВ із непідконтрольних до підконтрольних урядові районів.

Місія продовжувала стежити за ситуацією в Херсоні, Одесі, Львові, Івано-Франківську, Харкові, Дніпрі, Чернівцях і Києві.

***Обмеження свободи пересування та інші перешкоди у виконанні мандата СММ**

Робота з моніторингу та свобода пересування СММ обмежені загрозами у сфері безпеки, включаючи ризики, пов'язані з наявністю мін і невибухлих боєприпасів, а також іншими перешкодами, які щодня змінюються. Мандат СММ передбачає вільний і безпечний доступ по всій Україні. Усі підписанти Комплексу заходів погодилися з необхідністю вільного та безпечного доступу, а також із тим, що обмеження свободи пересування СММ є порушенням і що на такі порушення необхідно швидко реагувати. Вони також дійшли згоди, що Спільний центр із контролю та координації (СЦКК) повинен сприяти такому реагуванню та здійснювати загальну координацію робіт з розмінування. Однак збройні формування в окремих районах Донецької та Луганської областей часто відмовляють СММ у доступі до районів, прилеглих до непідконтрольних урядові ділянок кордону України (наприклад, див. [Щоденний звіт СММ від 29 червня 2020 року](#)). Діяльність СММ у Донецькій та Луганській областях, як і раніше, залишалася обмеженою після того, як [23 квітня 2017 року поблизу Пришиба стався інцидент, який призвів до загибелі людини](#). Унаслідок цього спроможність Місії вести спостереження залишалася обмеженою.

Заборона доступу:

- На блокпості південніше мосту біля Станиці Луганської (15 км на північний схід від Луганська) 3 членів збройних формувань [знову](#) не пропустили патруль Місії до непідконтрольних урядові районів, пославшись на обмеження у зв'язку з COVID-19.
- На блокпості біля н. п. Горлівка (непідконтрольний урядові, 39 км на північний схід від Донецька) 2 членів збройних формувань (обидва явно озброєні) [знову](#) не пропустили патруль Місії до непідконтрольних урядові районів, а також відмовились надати додаткову інформацію. Спостерігачі [вкотре](#) бачили металеве загородження та шипи поперек дороги, а також попереджувальний знак про мінну небезпеку.

Регулярні обмеження на ділянках розведення сил і засобів і через міни/невибухлі боєприпаси:

- Не здійснивши суцільного розмінування, вилучення невибухлих боєприпасів та усунення інших перешкод, сторони і далі відмовляли СММ у необмеженому доступі до трьох ділянок розведення, а також у можливості пересуватися окремими дорогами, які раніше були визначені як важливі для здійснення Місією ефективного моніторингу та для пересування цивільних осіб.

Інші перешкоди:

- 2 липня під час польоту над районами поблизу н. п. Золоте (підконтрольний урядові, 60 км на захід від Луганська), н. п. Голубівське (непідконтрольний урядові, 51 км на захід від Луганська) та н. п. Верхньоторецьке (підконтрольний урядові, 23 км на північний схід від Донецька) БПЛА СММ дальнього радіуса дії зазнав впливу перешкод сигналу GPS (за оцінкою, ймовірно внаслідок глушіння)⁸.

⁸ Перешкоди сигналу могли створювати з будь-якого місця в радіусі кількох кілометрів від місцеположення БПЛА.

Таблиця військової присутності та присутності військового типу у зоні безпеки⁹

Дата	К-ть	Вид	Місце	Джерело спостереження
підконтрольні уряду райони				
02.07.2020	1	бронетранспортер (МТ-ЛБ)	поблизу н. п. Попасна (69 км на захід від Луганська)	БПЛА дальнього радіуса дії
	3	бойова броньована машина		
	6	бойові броньовані машини (БМП-2, ймовірно БМП-2 — 2 од., ймовірно БМП-1 — 2 од.)	поблизу н. п. Новотошківське (53 км на захід від Луганська)	
	3	бойова броньована машина	у житловому районі н. п. Станиця Луганська (16 км на північний схід від Луганська) (див. вище)	
03.07.2020	1	бойова машина піхоти (БМП-2)	у житловому районі н. п. Верхньоторецьке (23 км на північний схід від Донецька)	патруль

⁹ Згадана у цьому розділі техніка не підпадає під дію Мінських угод щодо відведення озброєння.

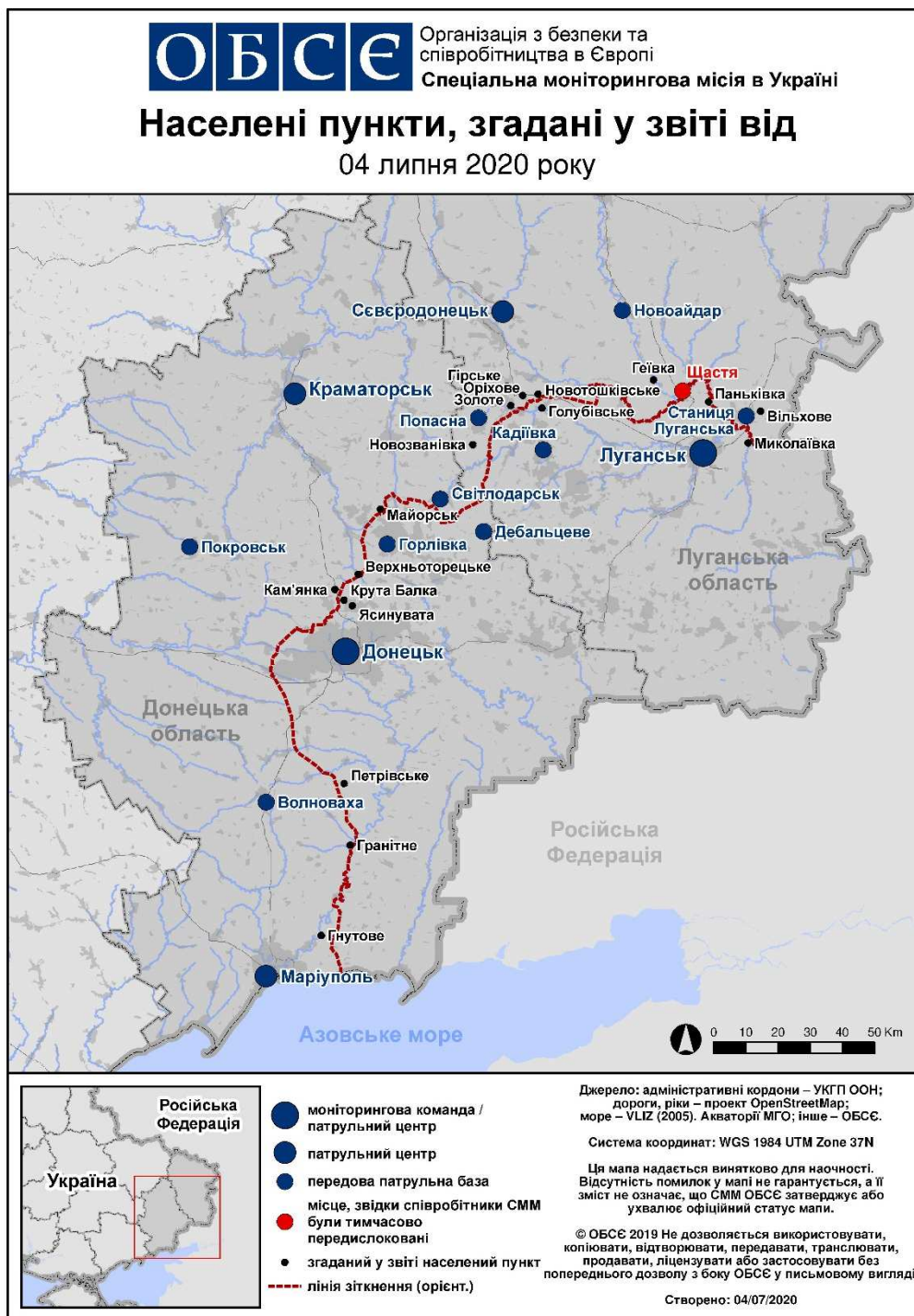
Таблиця порушень режиму припинення вогню станом на 3 липня 2020 р.¹⁰

Місце розміщення СММ	Місце події	Спосіб	К-ть	Спостереження	Опис	Озброєння	Дата, час
камера СММ у н. п. Авдіївка (підконтрольний уряду, 17 км на Пн від Донецька)	2-4 км на ПдСх	зафіксувала	2	Н/Д боєприпас	ПдЗх-ПнСх	Н/Д	03.07, 00:40
	2-4 км на СхПдСх	зафіксувала	1	Н/Д боєприпас	ПдЗх-ПнСх	Н/Д	03.07, 00:54
	3-5 км на СхПдСх	зафіксувала	2	Н/Д боєприпас	ЗхПдЗх-СхПнСх	Н/Д	03.07, 00:54
	2-4 км на ПдСх	зафіксувала	1	Н/Д боєприпас	ПдПдЗх-ПнПнСх	Н/Д	03.07, 00:58
	2-4 км на СхПдСх	зафіксувала	1	Н/Д боєприпас	ПдЗх-ПнСх	Н/Д	03.07, 01:13
	2-4 км на ПдСх	зафіксувала	1	Н/Д боєприпас	ПдЗх-ПнСх	Н/Д	03.07, 02:06
камера СММ на Донецькій фільтрувальній станції (15 км на Пн від Донецька)	1-3 км на ПдПдЗх	зафіксувала	1	Н/Д боєприпас	випущена(-й) угору	Н/Д	02.07, 22:10
	1-3 км на ПдПдЗх	зафіксувала	1	Н/Д боєприпас	ПнЗх-ПдСх	Н/Д	02.07, 23:13
камера СММ за 1,5 км на ПнСх від н. п. Гнутове (підконтрольний уряду, 90 км на Пд від Донецька)	3-5 км на Сх	зафіксувала	1	вибух	вибух у повітрі	Н/Д	02.07, 22:35
	3-5 км на Сх	зафіксувала	1	спалах дульного полум'я		Н/Д	02.07, 22:35
	3-5 км на Сх	зафіксувала	1	вибух	невизначеного походження	Н/Д	02.07, 22:35
	3-5 км на Сх	зафіксувала	3	спалах дульного полум'я		Н/Д	02.07, 22:45
	3-5 км на Сх	зафіксувала	1	вибух	невизначеного походження	Н/Д	02.07, 22:45
	3-5 км на Сх	зафіксувала	6	спалах дульного полум'я		Н/Д	02.07, 22:53
приблизно 1 км на ПнЗх від залізничного вокзалу в н. п. Ясинувата (непідконтрольний уряду, 16 км на ПнСх від Донецька)	1,5 км на Зх	чули та бачили	2	вибух	розрив	міномет (120 мм)	03.07, 10:15
	1-2 км на ЗхПдЗх	чули	8	постріл		стрілецька зброя	03.07, 11:25
ПдСх частина н. п. Авдіївка (підконтрольний уряду, 17 км на Пн від Донецька)	2-3 км на Сх	чули	4	вибух	невизначеного походження	Н/Д	03.07, 10:14
н. п. Світлодарськ (підконтрольний уряду, 57 км на ПнСх від Донецька)	2-4 км на ПдСх	чули	10	вибух	невизначеного походження	Н/Д	02.07, 18:31-18:40
	2-4 км на ПдСх	чули	15	вибух	невизначеного походження	Н/Д	02.07, 18:44-18:50
	2-4 км на ПдСх	чули	10	вибух	невизначеного походження	Н/Д	02.07, 18:52-19:00
	2-4 км на ПдСх	чули	21	вибух	невизначеного походження	Н/Д	02.07, 19:00-19:20
	2-4 км на ПдСх	чули	3	вибух	невизначеного походження	Н/Д	02.07, 19:25-19:36
	1-3 км на ПдСх	чули	1	вибух	невизначеного походження	Н/Д	02.07, 21:29
камера СММ у н. п. Кряківка (підконтрольний уряду, 38 км на ПнЗх від Луганська)	2-4 км на ПдСх	чули	3	вибух	невизначеного походження	Н/Д	02.07, 22:56
	3-5 км на ПдПдЗх	зафіксувала	17	Н/Д боєприпас	СхПдСх-ЗхПнЗх	Н/Д	03.07, 03:03
	3-5 км на ПдПдЗх	зафіксувала	3	Н/Д боєприпас	СхПдСх-ЗхПнЗх	Н/Д	03.07, 03:04
камера СММ на Пн околиці н. п. Попасна (підконтрольний уряду, 69 км на Зх від Луганська)	3-5 км на ПдСх	зафіксувала	2	Н/Д боєприпас	СхПдСх-ЗхПнЗх	Н/Д	03.07, 03:05
	3-5 км на ПдСх	зафіксувала	1	Н/Д боєприпас	ЗхПдЗх-СхПнСх	Н/Д	02.07, 22:45
	3-5 км на СхПдСх	зафіксувала	1	Н/Д боєприпас	випущена(-й) угору (за оцінкою, за межами ділянки розведення в районі Золотого)	Н/Д	02.07, 22:45
	3-5 км на СхПдСх	зафіксувала	12	Н/Д боєприпас	ПнСх-ПдЗх (за оцінкою, за межами ділянки розведення в районі Золотого)	Н/Д	02.07, 23:16
	3-5 км на СхПдСх	зафіксувала	3	вибух	невизначеного походження (за оцінкою, за межами ділянки розведення в районі Золотого)	Н/Д	02.07, 23:25
	3-5 км на СхПдСх	зафіксувала	1	спалах дульного полум'я	(за оцінкою, за межами ділянки розведення в районі Золотого)	Н/Д	02.07, 23:30

¹⁰ У таблиці вказані лише ті інциденти, які спостерігачі СММ бачили особисто чи які були зафіксовані камерами СММ, а також ті випадки, які СММ оцінює як навчання з бойовою стрільбою, контрольовані вибухи і т.д. Зазначені деталі, а саме: відстань, напрямок, тип зброї і т. д., базуються на оцінках, зроблених спостерігачами на місцях та спеціалістами з технічного моніторингу і необов'язково завжди є точними. Напис «невідомо» (Н/Д) означає, що СММ не змогла підтвердити таку інформацію у зв'язку з відстанню, погодними умовами, технічними обмеженнями та/або з інших причин. Одні і ті ж самі, за оцінкою СММ, порушення режиму припинення вогню, зафіксовані паралельно декількома патрулями/камерами, відображаються у таблиці лише один раз.

Місце розміщення СММ	Місце події	Спосіб	К-ть	Спостереження	Опис	Озброння	Дата, час
	3–5 км на СхПдСх	зафіксувала	1	Н/Д босприпас	ПнСх–ПдЗх (після попередньої події; за оцінкою, за межами ділянки розведення в районі Золотого)	Н/Д	02.07, 23:30
	3–5 км на СхПдСх	зафіксувала	1	вибух	розрив (після попередньої події; за оцінкою, за межами ділянки розведення в районі Золотого)	Н/Д	02.07, 23:30
	3–5 км на СхПдСх	зафіксувала	13	Н/Д босприпас	ПнСх–ПдЗх (за оцінкою, за межами ділянки розведення в районі Золотого)	Н/Д	02.07, 23:38
	3–5 км на СхПдСх	зафіксувала	2	Н/Д босприпас	випущена(-й) угору (за оцінкою, за межами ділянки розведення в районі Золотого)	Н/Д	02.07, 23:38
	3–5 км на СхПдСх	зафіксувала	1	Н/Д босприпас	ЗхПнЗх–СхПдСх (за оцінкою, за межами ділянки розведення в районі Золотого)	Н/Д	02.07, 23:41
	3–5 км на СхПдСх	зафіксувала	2	вибух	невизначеного походження (за оцінкою, за межами ділянки розведення в районі Золотого)	Н/Д	03.07, 01:35
	3–5 км на ПдПдСх	зафіксувала	1	вибух	невизначеного походження	Н/Д	03.07, 02:05
Пн околиця н. п. Попасна (підконтрольний уряду, 69 км на Зх від Луганська)	5–7 км на ПдСх	чули	2	вибух	невизначеного походження (за оцінкою, за межами ділянки розведення)	Н/Д	02.07, 18:30–19:35
	10–15 км на ПдСх	чули	42	вибух	невизначеного походження	Н/Д	02.07, 18:30–19:35
	5–10 км на ПдСх	чули	8	вибух	невизначеного походження	Н/Д	03.07, 01:35–02:07
н. п. Кадіївка (кол. Стаханов; непідконтрольний уряду, 50 км на Зх від Луганська)	13–15 км на ПнПнЗх	чули	25	вибух	невизначеного походження (за оцінкою, за межами ділянки розведення)	Н/Д	03.07, 05:50–06:05
	3–5 км на ПнСх	чули	20	вибух	постріл	Н/Д	03.07, 05:50–06:05
	12–17 км на ПнСх	чули	12	вибух	невизначеного походження	Н/Д	03.07, 05:50–06:05
	2–3 км на Пн	чули	15	вибух	постріл	Н/Д	03.07, 05:50–06:05
	13–15 км на ПнПнЗх	чули	5	вибух	невизначеного походження (за оцінкою, за межами ділянки розведення)	Н/Д	03.07, 06:18–06:40
	12–17 км на ПнСх	чули	25	вибух	невизначеного походження	Н/Д	03.07, 06:18–06:40
	2–3 км на Пн	чули	2	вибух	постріл	Н/Д	03.07, 06:18–06:40
	3–5 км на ПнСх	чули	1	вибух	постріл	Н/Д	03.07, 06:18–06:40
	3–5 км на ПнСх	чули	3	вибух	невизначеного походження	Н/Д	03.07, 06:18–06:40
	12–17 км на ПнСх	чули	8	вибух	невизначеного походження	Н/Д	03.07, 06:40–06:55
	3–5 км на ПнСх	чули	1	вибух	невизначеного походження	Н/Д	03.07, 06:40–06:55
12–17 км на ПнСх	чули	45	вибух	невизначеного походження	Н/Д	03.07, 07:45–08:00	

Мапа Донецької та Луганської областей¹¹



¹¹ За рішенням Постійної ради №1117 від 21 березня 2014 року, СММ базується в десяти містах на всій території України (Херсон, Одеса, Львів, Івано-Франківськ, Харків, Донецьк, Дніпро, Чернівці, Луганськ і Київ). Ця мапа східної України призначена для ілюстративних цілей. На ній вказані населені пункти, згадані у звіті, а також ті, де є офіси СММ (моніторингові команди, патрульні центри і передові патрульні бази) в Донецькій і Луганській областях. (Червоним кольором виділено передову патрульну базу, з якої співробітники СММ були тимчасово передислоковані згідно з рекомендаціями експертів із безпеки з деяких держав-учасниць ОБСЕ та з урахуванням вимог СММ щодо безпеки. Місія використовує ці приміщення у світлу пору доби, а також патрулює в цьому населеному пункті вдень).