

Щоденний звіт № 155/2020

від 1 липня 2020 року¹

Короткий виклад

- У Донецькій і Луганській областях Місія констатувала збільшення кількості порушень режиму припинення вогню, якщо порівнювати з попереднім звітним періодом.
- Члени збройних формувань продовжували забороняти СММ доступ на блокпості вздовж офіційного дорожнього коридору в Луганській області*.
- Місія продовжувала здійснювати моніторинг на всіх трьох ділянках розведення сил і засобів, зафіксувавши тимчасом присутність людей на колишніх позиціях збройних формувань і подовження траншеї на ділянці розведення в районі Петрівського.
- Команди СММ бачили, як цивільні особи прямували в підконтрольні та невідконтрольні урядові райони через контрольний пункт в'їзду-виїзду у Станиці Луганській.
- Місія сприяла встановленню локального режиму припинення вогню та здійснювала моніторинг його дотримання для уможливлення проведення ремонту, технічного обслуговування та функціонування життєво важливих об'єктів цивільної інфраструктури, а також проведення робіт із розмінування.
- Свобода пересування СММ залишалася обмеженою*.

Порушення режиму припинення вогню²



¹ На основі інформації, що надійшла від моніторингових команд станом на 19:30 30 червня 2020 року (за східноєвропейським літнім часом).

² Більш детальну інформацію про всі випадки порушення режиму припинення вогню, а також мапи Донецької та Луганської областей, де відмічені всі місця, згадані у звіті, представлено у додатку. Камери СММ поблизу Широкиного, а також у Петрівському та Красногорівці і далі не функціонували. Через несприятливі погодні умови можливості здійснення спостереження за допомогою кількох камер СММ уздовж лінії зіткнення були обмежені.

³ Зокрема вибухи.

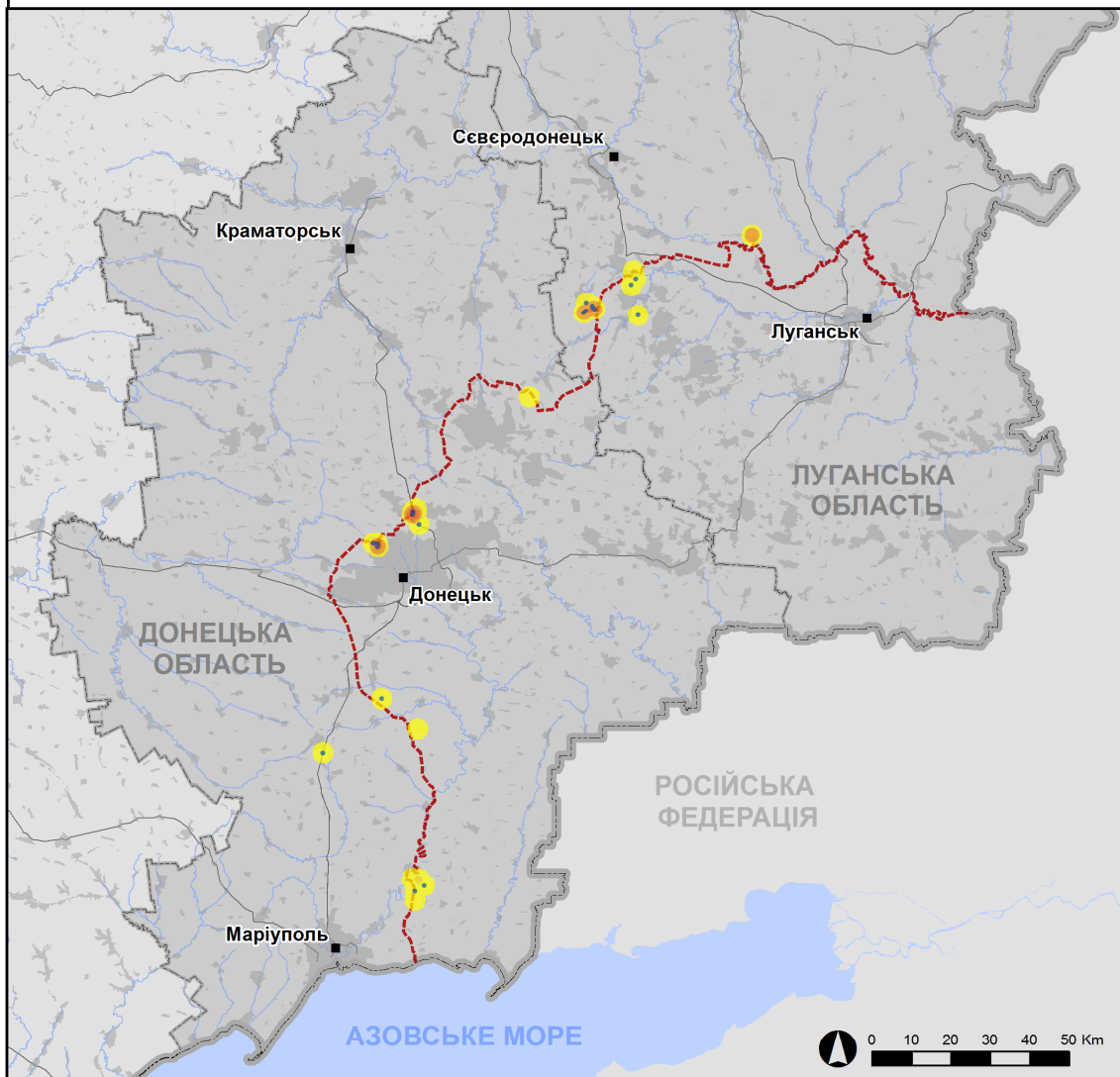
⁴ Зокрема від вогню з озброєння невстановленого типу.

Мапа зафіксованих порушень режиму припинення вогню



Організація з безпеки та співробітництва в Європі
Спеціальна моніторингова місія в Україні

Зафіксовані СММ порушення режиму припинення вогню 30 червня 2020 р.



Концентрація порушень режиму припинення вогню

- Висока
-
- Низька
- Вибух
- Населений пункт
- Лінія зіткнення (орієнт.)

Джерела: адміністративні кордони — УКГП ООН; дороги, річки — проект OpenStreetMap; море — VLIZ (2005).
Акваторії МГО, інше — ОБСЄ.

Система координат: WGS 1984 UTM Zone 37N

Ця мапа надається винятково для наочності.
Відсутність помилок у мапі не гарантується,
а її зміст не означає, що СММ ОБСЄ
затверджує або ухвалює офіційний статус мапи.

© СММ ОБСЄ 2019 Не дозволяється використовувати,
копіювати, відтворювати, передавати, транслювати,
продавати, ліцензувати або застосовувати
без попереднього дозволу з боку ОБСЄ
у письмовому вигляді.
Створено: 01/07/2020

У Донецькій області СММ констатувала збільшення кількості порушень режиму припинення вогню, зафіксувавши також більше вибухів (близько 55), якщо порівнювати з [попереднім звітним періодом](#) (приблизно 30 вибухів). Більшість порушень режиму припинення вогню зафіксовано в районах на південний захід від Донецької фільтрувальної станції (ДФС; 15 км на північ від Донецька) (див. нижче).

У Луганській області Місія констатувала збільшення кількості порушень режиму припинення вогню, зафіксувавши також більше вибухів (близько 105), якщо порівнювати з [попереднім звітним періодом](#) (20 вибухів). Більшість порушень режиму припинення вогню, зокрема майже всі вибухи, зафіксовано в районах на південний схід від н. п. Попасна (підконтрольний урядові, 69 км на захід від Луганська).

Пошкодження камери СММ на шахті «Октябрська»

О 19:10 30 червня СММ втратила сигнал зі своїх двох камер денного спостереження, встановлених на шахті «Октябрській» (непідконтрольна урядові, 9 км на північний захід від Донецька). Місія уточнюватиме обставини цього інциденту для подальшої оцінки.

Члени збройних формувань і далі забороняли СММ доступ на блокпостах уздовж лінії зіткнення

Члени збройних формувань і далі забороняли Місії проїзд/прохід на блокпостах уздовж офіційних дорожніх коридорів. Ці обмеження перешкоджають виконанню мандата Місії⁵.

У Луганській області на блокпості збройних формувань південніше мосту біля Станиці Луганської (15 км на північний схід від Луганська) член збройних формувань [знову](#) не пропустив патруль Місії до підконтрольних урядові районів, пославшись на вказівки осіб, яким належить фактичний контроль*.

Ділянки розведення в районах Станиці Луганської, Золотого та Петрівського⁶

26 червня безпілотний літальний апарат (БПЛА) СММ малого радіуса дії зафіксував 1 бойову машину піхоти в житловому секторі н. п. Станиця Луганська (підконтрольний урядові, 16 км на північний схід від Луганська), приблизно за 25 м на північ від північного краю ділянки розведення в районі Станиці Луганської (див. таблицю нижче).

Упродовж дня 30 червня на цій ділянці розведення спостерігачі бачили 3 членів збройних формувань (із нарукавними пов'язками з написом «СЦКК») поблизу блокпоста збройних формувань південніше мосту біля Станиці Луганської.

У ніч із 29 на 30 червня камера СММ у н. п. Золоте (підконтрольний урядові, 60 км на захід від Луганська) зафіксувала 1 вибух невизначеного походження на відстані

⁵ Місія почала стикатися з регулярними відмовами в доступі при спробі проїзду/переходу в напрямку непідконтрольних урядові районів із 21 березня в Донецькій області та з 23 березня в Луганській області. Для ознайомлення з детальнішою інформацією див. щоденні й оперативні звіти СММ.

⁶ Розведення передбачено Рамковим рішенням Тристоронньої контактної групи про розведення сил і засобів від 21 вересня 2016 року.

близько 4–6 км на південний схід (визначити, на ділянці розведення в районі **Золотого** чи за її межами, не вдалося). Ця камера зафіксувала 1 вибух невизначеного походження та 5 невизначених боєприпасів на відстані орієнтовно 3–6 км на схід і східно-південний схід (за оцінкою, поза ділянкою розведення, але в межах 5 км від її краю).

Увечері 29 червня, ведучи спостереження на північній околиці Попасної, спостерігачі чули 5 вибухів невизначеного походження на відстані приблизно 6–8 км на південний схід (за оцінкою, поза ділянкою розведення, але в межах 5 км від її краю).

30 червня, за спостереженнями Місії, поблизу південного краю цієї ділянки розведення перебували 5 членів збройних формувань (із нарукавними пов'язками з написом «СЦКК»); спостерігачі бачили, як двоє з них йшли в межах ділянки розведення автошляхом Т1316 до місця за 350 м на північ від її південного краю та назад.

Увечері 29 червня на ділянці розведення в районі н. п. **Петрівське** (непідконтрольний урядові, 41 км на південь від Донецька) БПЛА СММ дальнього радіуса дії зафіксував 3 людей на колишніх позиціях збройних формувань, з яких двоє були в нещодавно виритому 10-метровому подовженні наявної траншеї приблизно за 350 м на північно-північний захід від її південно-східного кута (не зафіксовано за даними спостереження від 7 червня 2020 року).

У ніч із 29 на 30 червня камера СММ у н. п. **Богданівка** (підконтрольний урядові, 41 км на південний захід від Донецька) зафіксувала 1 освітлювальну ракету на відстані приблизно 3–5 км на схід (за оцінкою, поза ділянкою розведення, проте в межах 5 км від її краю).

30 червня, перебуваючи у двох місцях поблизу ділянки розведення, команди Місії відзначили там спокійну ситуацію.

Відведення озброєння

СММ продовжувала здійснювати моніторинг відведення озброєння, передбаченого Меморандумом, а також Комплексом заходів і Доповненням до нього.

Ознаки військової присутності та присутності військового типу в зоні безпеки⁷

Місія зафіксувала бойові броньовані машини в підконтрольних урядові районах Донецької та Луганської областей, зокрема деякі у житлових масивах, а також у непідконтрольному урядові районі Луганської області (детальніше див. таблицю нижче).

Зусилля СММ зі сприяння уможливленню ремонту, технічного обслуговування та функціонування життєво важливих об'єктів цивільної інфраструктури, а також робіт із розмінування

Місія сприяла встановленню локального режиму припинення вогню та здійснювала моніторинг його дотримання для уможливлення проведення ремонту на лініях електропередачі поблизу н. п. **Слов'яносербськ** (непідконтрольний урядові, 28 км на

⁷ Згадана у цьому розділі техніка не підпадає під дію Мінських угод щодо відведення озброєння.

північний захід від Луганська) та між Слов'яносербськом і н. п. Знам'янка (непідконтрольний урядові, 36 км на північний захід від Луганська), на об'єкті водної інфраструктури біля н. п. Паньківка (непідконтрольний урядові, 16 км на північ від Луганська), а також видалення рослинності, огляду та технічного обслуговування залізничних колій неподалік н. п. Вільхове (підконтрольний урядові, 22 км на північний схід від Луганська) та проведення робіт із розмінування поблизу н. п. Степове (підконтрольний урядові, 30 км на північний схід від Луганська) та н. п. Оріхове (підконтрольний урядові, 57 км на північний захід від Луганська).

СММ і далі сприяла забезпеченню функціонування ДФС. Перебуваючи на північний захід від залізничного вокзалу в н. п. Ясинувата (непідконтрольний урядові, 16 км на північний схід від Донецька) в рамках сприяння забезпеченню дотримання зазначеного локального режиму припинення вогню, спостерігачі бачили 3 розриви та чули 20 вибухів невизначеного походження, а також постріли зі стрілецької зброї (за оцінкою, усе в межах 5 км від ДФС).

Ситуація з цивільним населенням та заходи, вжиті на тлі спалаху COVID-19 на КПВВ і відповідних блокпостах

У Донецькій області Місія констатувала, що з 08:12 до 08:30 контрольний пункт в'їзду-виїзду (КПВВ) поблизу н. п. Новотроїцьке (підконтрольний урядові, 36 км на південь від Донецька) та о 10:55 КПВВ неподалік н. п. Гнутове (підконтрольний урядові, 90 км на південь від Донецька) функціонували; спостерігачі не зафіксували пішоходів і автотранспорту на жодному з цих КПВВ.

На блокпості збройних формувань неподалік н. п. Оленівка (непідконтрольний урядові, 23 км на південний захід від Донецька) спостерігачі не зафіксували транспортного потоку; за їхньою оцінкою, блокпост не функціонував. Перебуваючи на цьому блокпості з 12:55 до 13:15, спостерігачі бачили приблизно 10 автомобілів (з українськими номерними знаками) з заклеєними білою стрічкою дверями, капотами та багажниками. За словами члена збройних формувань, ці транспортні засоби належали цивільним особам, які прибули з підконтрольних урядові районів до непідконтрольних і направлені на обсервацію, однак детальної інформації надано не було. Він додав, що власники зможуть забрати свої транспортні засоби після завершення періоду обсервації.

У Луганській області СММ зауважила, що КПВВ у Станиці Луганській продовжував функціонувати. Перебуваючи на КПВВ, приблизно о 12:25 спостерігачі бачили близько 17 пішоходів (жінок і чоловіків різного віку), які очікували в черзі в напрямку підконтрольних урядові районів, і ще 10 пішоходів (жінок і чоловіків різного віку), які очікували в протилежному напрямку.

Здійснюючи моніторинг поблизу блокпоста збройних формувань південніше мосту з 10:19 до 10:45, спостерігачі бачили 2 жінок (40–49 років), які очікували в черзі в напрямку підконтрольних урядові районів, а ще 3 пішоходи (2 жінки й 1 чоловік різного віку), очікували в черзі у протилежному напрямку. О 10:19 південніше мосту біля Станиці Луганської команда Місії бачила автомобіль швидкої допомоги та співробітників гуманітарної організації, які вимірювали температуру тіла пішоходів, які зайшли до непідконтрольних урядові районів.

30 червня, з 07:00 до 15:30, камери СММ на автостоянці південніше мосту зафіксували приблизно 815 пішоходів (жінок і чоловіків різного віку), які прямували до підконтрольних урядові районів, а також 540 пішоходів (жінок і чоловіків різного віку), які йшли в напрямку непідконтрольних урядові районів.

СММ продовжувала стежити за ситуацією в Херсоні, Одесі, Львові, Івано-Франківську, Харкові, Дніпрі, Чернівцях і Києві.

***Обмеження свободи пересування та інші перешкоди у виконанні мандата СММ**

Робота з моніторингу та свобода пересування СММ обмежені загрозами у сфері безпеки, включаючи ризики, пов'язані з наявністю мін і невибухлих боєприпасів, а також іншими перешкодами, які щодня змінюються. Мандат СММ передбачає вільний і безпечний доступ по всій Україні. Усі підписанти Комплексу заходів погодилися з необхідністю вільного та безпечного доступу, а також із тим, що обмеження свободи пересування СММ є порушенням і що на такі порушення необхідно швидко реагувати. Вони також дійшли згоди, що Спільний центр із контролю та координації (СЦКК) повинен сприяти такому реагуванню та здійснювати загальну координацію робіт з розмінування. Однак збройні формування в окремих районах Донецької та Луганської областей часто відмовляють СММ у доступі до районів, прилеглих до непідконтрольних урядові ділянок кордону України (наприклад, див. [Щоденний звіт СММ від 29 червня 2020 року](#)). Діяльність СММ у Донецькій та Луганській областях, як і раніше, залишалася обмеженою після того, як [23 квітня 2017 року поблизу Пришиба стався інцидент, який призвів до загибелі людини](#). Унаслідок цього спроможність Місії вести спостереження залишалася обмеженою.

Заборона доступу:

- На блокпості збройних формувань південніше мосту біля Станиці Луганської (15 км на північний схід від Луганська) член збройних формувань [знову](#) не пропустив патруль Місії до підконтрольних урядові районів, пославшись на вказівки осіб, яким належить фактичний контроль.

Регулярні обмеження на ділянках розведення сил і засобів і через міні/невибухлі боєприпаси:

- Не здійснивши суцільного розмінування, вилучення невибухлих боєприпасів та усунення інших перешкод, сторони і далі відмовляли СММ у необмеженому доступі до трьох ділянок розведення, а також у можливості пересуватися окремими дорогами, які раніше були визначені як важливі для здійснення Місією ефективного моніторингу та для пересування цивільних осіб.

Затримка:

- На блокпості збройних формувань неподалік н. п. Оленівка (непідконтрольний урядові, 23 км на південний захід від Донецька) член збройних формувань дозволив патрулю Місії проїхати в напрямку підконтрольних урядові районів лише після приблизно 140-хвилинної затримки.

Таблиця військової присутності та присутності військового типу у зоні безпеки⁸

Дата	К-ть	Вид	Місце	Джерело спостереження
підконтрольні уряду райони				
26.06.2020	1	бойова броньована машина (типу БМП)	у житловому районі н. п. Водяне (94 км на південь від Донецька)	БПЛА малого радіуса дії
	1	бойова броньована машина (типу БМП)	у житловому районі н. п. Станиця Луганська (16 км на північний схід від Луганська) (див. вище)	
29.06.2020	1	бойова броньована машина	н. п. Пищевик (84 км на південь від Донецька)	БПЛА дальнього радіуса дії
	6	бойова броньована машина	поблизу н. п. Кримське (42 км на північний захід від Луганська)	
30.06.2020	1	бронетранспортер (БТР-60)	поблизу н. п. Новобахмутівка (28 км на північ від Донецька)	патруль
	1	броньована ремонтно-евакуаційна машина (БРЕМ-1)	поблизу н. п. Клинове (68 км на північний схід від Донецька)	
непідконтрольні уряду райони				
29.06.2020	3	бойова броньована машина (ймовірно БМП-1)	поблизу н. п. Лобачеве (13 км на схід від Луганська)	БПЛА дальнього радіуса дії

⁸ Згадана у цьому розділі техніка не підпадає під дію Мінських угод щодо відведення озброєння.

Таблиця порушень режиму припинення вогню станом на 30 червня 2020 р.⁹

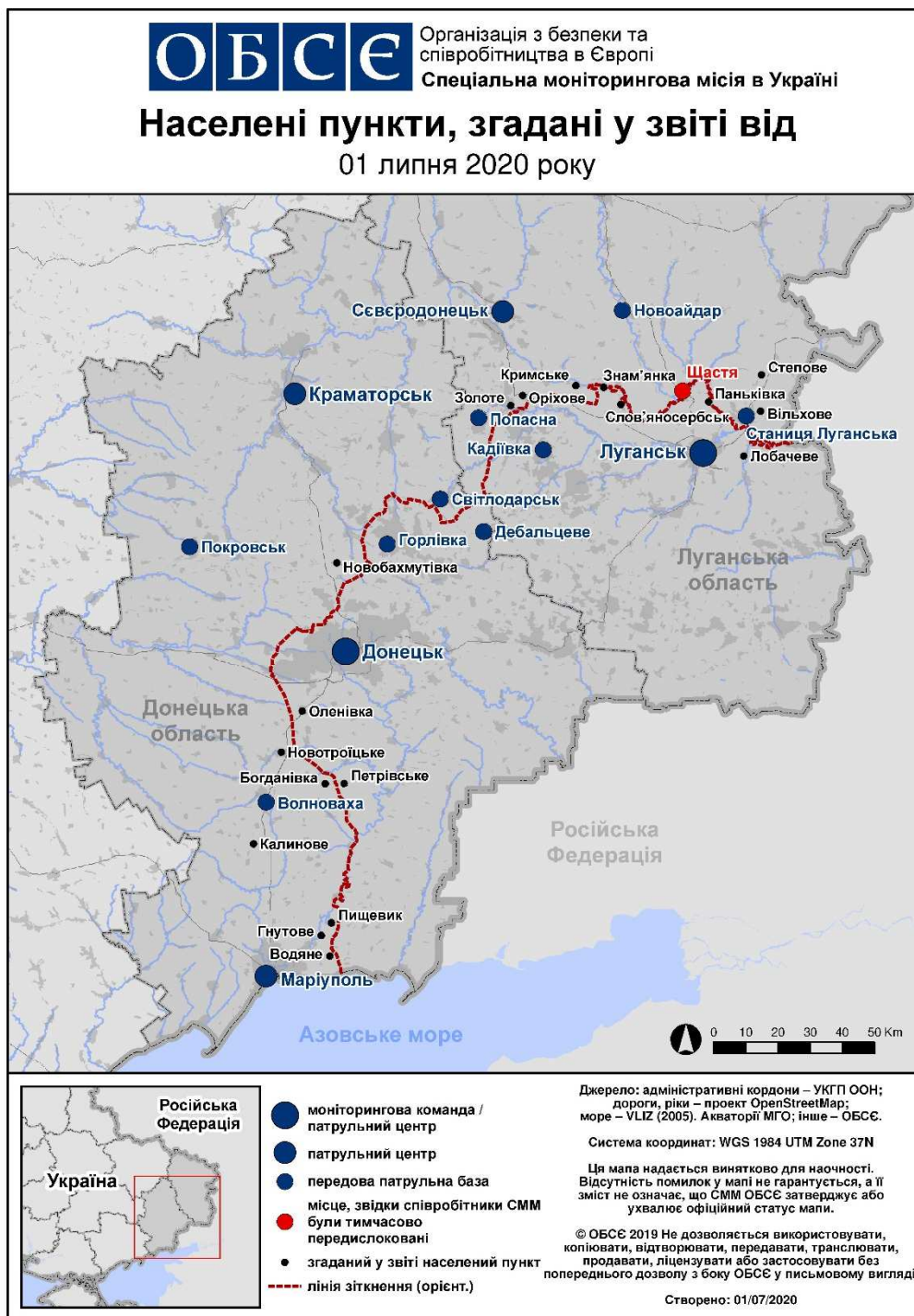
Місце розміщення СММ	Місце події	Спосіб	К-ть	Спостереження	Опис	Озброння	Дата, час
камера СММ у н. п. Авдіївка (підконтрольний уряду, 17 км на Пн від Донецька)	3–5 км на Сх	зафіксувала	3	вибух	невизначеного походження	Н/Д	30.06, 02:06
камера СММ за 2 км на Сх від н. п. Богданівка (підконтрольний уряду, 41 км на ПдЗх від Донецька)	3–5 км на Сх	зафіксувала	1	освітлювальна ракета	випущена(-й) угору (за оцінкою, за межами ділянки розведення в районі Петрівського)	Н/Д	30.06, 00:59
камера СММ у н. п. Чермалик (підконтрольний уряду, 77 км на Пд від Донецька)	5–7 км на ПдСх	зафіксувала	1	вибух	невизначеного походження	Н/Д	29.06, 21:44
	3–5 км на ПдСх	зафіксувала	1	спалах дульного полум'я		Н/Д	29.06, 22:03
	3–5 км на ПдСх	зафіксувала	1	Н/Д боеприпас	Пн–Пд (після попередньої події)	Н/Д	29.06, 22:03
	3–5 км на ПдСх	зафіксувала	1	Н/Д боеприпас	Пн–Пд	Н/Д	29.06, 22:04
	3–5 км на ПдСх	зафіксувала	2	Н/Д боеприпас	Пн–Пд	Н/Д	29.06, 22:18
	3–5 км на ПдСх	зафіксувала	1	Н/Д боеприпас	Пн–Пд	Н/Д	29.06, 22:21
	2–4 км на ПдПдСх	зафіксувала	2	Н/Д боеприпас	Зх–Сх	Н/Д	29.06, 22:26
	3–5 км на ПдСх	зафіксувала	1	Н/Д боеприпас	ПнСх–ПдЗх	Н/Д	29.06, 22:27
3–5 км на ПдСх	зафіксувала	1	Н/Д боеприпас	ЗхПдЗх–СхПнСх	Н/Д	29.06, 22:27	
камера СММ на Донецькій фільтрувальній станції (15 км на Пн від Донецька)	400–600 м на Пд	зафіксувала	3	спалах дульного полум'я		Н/Д	30.06, 02:06
	0,4–1 км на Пд	зафіксувала	3	Н/Д боеприпас	ПнЗх–ПдСх (після попередньої події)	Н/Д	30.06, 02:06
	1–2 км на ПдПдСх	зафіксувала	1	Н/Д боеприпас	ПнСх–ПдЗх	Н/Д	30.06, 02:10
	3–5 км на ПдПдСх	зафіксувала	1	вибух	невизначеного походження	Н/Д	30.06, 02:13
	0,5–1 км на Пд	зафіксувала	1	вибух	невизначеного походження	Н/Д	30.06, 02:27
	400–800 м на Пд	зафіксувала	4	Н/Д боеприпас	ЗхПнЗх–СхПдСх	Н/Д	30.06, 03:27
	400–800 м на Пд	зафіксувала	1	вибух	невизначеного походження	Н/Д	30.06, 03:27
	400–800 м на Пд	зафіксувала	5	Н/Д боеприпас	ЗхПнЗх–СхПдСх	Н/Д	30.06, 03:28
	400–800 м на Пд	зафіксувала	2	вибух	невизначеного походження	Н/Д	30.06, 03:28
400–800 м на Пд	зафіксувала	4	Н/Д боеприпас	ЗхПнЗх–СхПдСх	Н/Д	30.06, 03:29	
камера СММ на КПВВ у н. п. Гнутове (підконтрольний уряду, 90 км на Пд від Донецька)	2–4 км на СхПнСх	зафіксувала	1	вибух	невизначеного походження	Н/Д	29.06, 21:44
	2–4 км на СхПнСх	зафіксувала	1	Н/Д боеприпас	Пн–Пд	Н/Д	30.06, 00:30
	2–4 км на СхПдСх	зафіксувала	1	Н/Д боеприпас	Пн–Пд	Н/Д	30.06, 00:32
	2–4 км на СхПдСх	зафіксувала	5	Н/Д боеприпас	випущена(-й) угору	Н/Д	30.06, 00:33
камера СММ на шахті «Октябрська» (непідконтрольна уряду, 9 км на ПнЗх від центру Донецька)	1–3 км на ЗхПдЗх	зафіксувала	2	вибух	невизначеного походження	Н/Д	29.06, 22:30
	1–3 км на Зх	зафіксувала	3	спалах дульного полум'я		Н/Д	29.06, 22:31
	1–3 км на ЗхПдЗх	зафіксувала	1	Н/Д боеприпас	Пн–Пд	Н/Д	29.06, 22:31
	1–3 км на ЗхПдЗх	зафіксувала	1	вибух	розрив (після попередньої події)	Н/Д	29.06, 22:31
	1–3 км на Зх	зафіксувала	2	вибух	невизначеного походження	Н/Д	29.06, 22:34
	1–3 км на Зх	зафіксувала	1	вибух	невизначеного походження	Н/Д	29.06, 22:35
	1–3 км на Зх	зафіксувала	2	вибух	невизначеного походження	Н/Д	29.06, 22:36
	1–3 км на Зх	зафіксувала	1	вибух	невизначеного походження	Н/Д	29.06, 22:37
	1–3 км на ЗхПдЗх	зафіксувала	1	вибух	невизначеного походження	Н/Д	29.06, 22:37
	1–3 км на Зх	зафіксувала	1	вибух	невизначеного походження	Н/Д	29.06, 22:38
	1–3 км на ЗхПдЗх	зафіксувала	5	вибух	невизначеного походження	Н/Д	29.06, 22:45
	1–3 км на ЗхПдЗх	зафіксувала	2	вибух	невизначеного походження	Н/Д	29.06, 22:46
	1–3 км на Зх	зафіксувала	1	спалах дульного полум'я		Н/Д	29.06, 23:23
	1–3 км на ЗхПдЗх	зафіксувала	1	Н/Д боеприпас	Пн–Пд (після попередньої події)	Н/Д	29.06, 23:23
	1–3 км на ЗхПдЗх	зафіксувала	1	вибух	розрив (після попередньої події)	Н/Д	29.06, 23:23

⁹ У таблиці вказані лише ті інциденти, які спостерігачі СММ бачили особисто чи які були зафіксовані камерами СММ, а також ті випадки, які СММ оцінює як навчання з бойовою стрільбою, контрольовані вибухи і т.д. Зазначені деталі, а саме: відстань, напрямок, тип зброї і т. д., базуються на оцінках, зроблених спостерігачами на місцях та спеціалістами з технічного моніторингу і необов'язково завжди є точними. Напис «невідомо» (Н/Д) означає, що СММ не змогла підтвердити таку інформацію у зв'язку з відстанню, погодними умовами, технічними обмеженнями та/або з інших причин. Одні і ті ж самі, за оцінкою СММ, порушення режиму припинення вогню, зафіксовані паралельно декількома патрулями/камерами, відображаються у таблиці лише один раз.

Місце розміщення СММ	Місце події	Спосіб	К-ть	Спостереження	Опис	Озброння	Дата, час
	1-3 км на ЗхПдЗх	зафіксувала	5	Н/Д боєприпас	ПнПнСх-ПдПдЗх	Н/Д	30.06, 00:10
	1-3 км на ЗхПдЗх	зафіксувала	11	Н/Д боєприпас	ПнПнСх-ПдПдЗх	Н/Д	30.06, 00:11
	1-3 км на ЗхПдЗх	зафіксувала	6	Н/Д боєприпас	ПнПнСх-ПдПдЗх	Н/Д	30.06, 00:20
	1-3 км на ЗхПдЗх	зафіксувала	14	Н/Д боєприпас	ПнПнСх-ПдПдЗх	Н/Д	30.06, 01:25
	1-3 км на ЗхПдЗх	зафіксувала	1	Н/Д боєприпас	ПнПнСх-ПдПдЗх	Н/Д	30.06, 01:26
	1-3 км на ЗхПдЗх	зафіксувала	5	Н/Д боєприпас	ПнПнСх-ПдПдЗх	Н/Д	30.06, 01:49
	1-3 км на ЗхПдЗх	зафіксувала	11	Н/Д боєприпас	ПнПнСх-ПдПдЗх	Н/Д	30.06, 01:52
	1-3 км на ЗхПдЗх	зафіксувала	1	Н/Д боєприпас	ПнПнСх-ПдПдЗх	Н/Д	30.06, 01:53
	1-3 км на ЗхПдЗх	зафіксувала	3	Н/Д боєприпас	ПнПнСх-ПдПдЗх	Н/Д	30.06, 01:55
	1-3 км на ЗхПдЗх	зафіксувала	2	Н/Д боєприпас	ПнПнСх-ПдПдЗх	Н/Д	30.06, 01:56
	1-3 км на ЗхПдЗх	зафіксувала	1	Н/Д боєприпас	ПнПнСх-ПдПдЗх	Н/Д	30.06, 02:30
	1-3 км на ЗхПдЗх	зафіксувала	1	Н/Д боєприпас	ПнПнСх-ПдПдЗх	Н/Д	30.06, 03:10
	2-4 км на Зх	зафіксувала	1	вибух	невизначеного походження	Н/Д	30.06, 03:11
	приблизно 1 км на ПнЗх від залізничного вокзалу в н. п. Ясинувата (непідконтрольний уряду, 16 км на ПнСх від Донецька)	1-2 км на ЗхПдЗх	чули	13	постріл		стрілецька зброя
2-3 км на ЗхПдЗх		чули	33	постріл		стрілецька зброя	30.06, 11:08-11:16
2-3 км на ЗхПдЗх		чули	25	черга		стрілецька зброя	30.06, 11:08-11:16
2-3 км на ЗхПдЗх		чули та бачили	3	вибух	розрив	Н/Д	30.06, 11:08-11:16
2-3 км на ЗхПдЗх		чули	20	постріл		стрілецька зброя	30.06, 12:27-12:31
2-3 км на ЗхПдЗх		чули	9	черга		стрілецька зброя	30.06, 12:27-12:31
2-3 км на ЗхПдЗх		чули	23	черга		великокаліберний кулемет	30.06, 12:27-12:31
2-3 км на ЗхПдЗх		чули	3	вибух	невизначеного походження	Н/Д	30.06, 12:27-12:31
2-3 км на ЗхПдЗх		чули	6	вибух	невизначеного походження	Н/Д	30.06, 12:45-12:48
2-3 км на ЗхПдЗх		чули	1	вибух	розрив	Н/Д	30.06, 12:45
2-3 км на ЗхПдЗх		чули	5	вибух	невизначеного походження	Н/Д	30.06, 12:21-12:22
1-2 км на ЗхПнЗх		чули	1	постріл		стрілецька зброя	30.06, 14:03
2-3 км на ЗхПдЗх		чули	17	черга		великокаліберний кулемет	30.06, 14:42-14:44
н. п. Миколаївка (підконтрольний уряду, 40 км на Пд від Донецька)	4-7 км на ПнПнСх	чули	3	вибух	постріл	Н/Д	30.06, 12:41-12:43
приблизно 3,5 км на ПдСх від н. п. Волноваха (підконтрольний уряду, 53 км на Пд від Донецька)	відстань — Н/Д, на ПнПнСх	чули	2	вибух	невизначеного походження	Н/Д	29.06, 20:05
	відстань — Н/Д, на ПнПнСх	чули	3	вибух	невизначеного походження	Н/Д	29.06, 20:12
н. п. Світлодарськ (підконтрольний уряду, 57 км на ПнСх від Донецька)	4-5 км на ПдПдЗх	чули	4	черга		великокаліберний кулемет	29.06, 23:22-23:23
камера СММ у н. п. Золоте (підконтрольний уряду, 60 км на Зх від Луганська)	4-6 км на СхПдСх	зафіксувала	1	вибух	невизначеного походження (за оцінкою, за межами ділянки розведення)	Н/Д	29.06, 23:41
	3-5 км на Сх	зафіксувала	4	Н/Д боєприпас	ПнПнЗх-ПдПдСх (за оцінкою, за межами ділянки розведення)	Н/Д	30.06, 00:53
	3-5 км на Сх	зафіксувала	1	Н/Д боєприпас	ПнПнЗх-ПдПдСх (за оцінкою, за межами ділянки розведення)	Н/Д	30.06, 00:54
	4-6 км на ПдСх	зафіксувала	1	вибух	невизначеного походження (визначити, на ділянці розведення в районі Золотого чи за її межами, не вдалося)	Н/Д	30.06, 01:49
Пн околиця н. п. Попасна (підконтрольний уряду, 69 км на Зх від Луганська)	6-8 км на ПдПдСх	чули	5	вибух	невизначеного походження (за оцінкою, за межами ділянки розведення в районі Золотого)	Н/Д	29.06, 22:00-22:08
Пд околиця н. п. Попасна (підконтрольний уряду, 69 км на Зх від Луганська)	2-4 км на ПдСх	чули	30	вибух	невизначеного походження	Н/Д	30.06, 11:20-11:40
	2-4 км на ПдСх	чули	30	черга		великокаліберний кулемет	30.06, 11:20-11:40
	1 км на Пд	чули	3	вибух	невизначеного походження	Н/Д	30.06, 11:20-11:40
	1-4 км на ПдПдСх	чули	15	вибух	невизначеного походження	Н/Д	30.06, 11:40-11:50

Місце розміщення СММ	Місце події	Спосіб	К-ть	Спостереження	Опис	Озброєння	Дата, час
	1–4 км на ПдПдСх	чули	10	черга		великокаліберний кулемет	30.06, 11:40–11:50
	2–4 км на ПдПдСх	чули	45	вибух	невизначеного походження	Н/Д	30.06, 11:51–12:25
н. п. Попасна (підконтрольний уряду, 69 км на Зх від Луганська)	2–4 км на ПдСх	чули	5	вибух	невизначеного походження	Н/Д	30.06, 12:35–12:50
	2–4 км на ПдСх	чули	5	черга		великокаліберний кулемет	30.06, 12:35–12:50
ПдЗх околиця н. п. Трьохізбенка (підконтрольний уряду, 32 км на ПнЗх від Луганська)	1–3 км на Пн	чули	50	постріл		стрілецька зброя	30.06, 11:10–11:19
у межах ділянки розведення в районі Золотого, приблизно 3,5 км на Пн від н. п. Первомайськ (непідконтрольний уряду, 58 км на Зх від Луганська)	8–10 км на ПдПдСх	чули	1	вибух	невизначеного походження	Н/Д	30.06, 12:17

Мапа Донецької та Луганської областей¹⁰



¹⁰ За рішенням Постійної ради №1117 від 21 березня 2014 року, СММ базується в десяти містах на всій території України (Херсон, Одеса, Львів, Івано-Франківськ, Харків, Донецьк, Дніпро, Чернівці, Луганськ і Київ). Ця мапа східної України призначена для ілюстративних цілей. На ній вказані населені пункти, згадані у звіті, а також ті, де є офіси СММ (моніторингові команди, патрульні центри і передові патрульні бази) в Донецькій і Луганській областях. (Червоним кольором виділено передову патрульну базу, з якої співробітники СММ були тимчасово передислоковані згідно з рекомендаціями експертів із безпеки з деяких держав-учасниць ОБСЕ та з урахуванням вимог СММ щодо безпеки. Місія використовує ці приміщення у світлу пору доби, а також патрулює в цьому населеному пункті вдень).