

Щоденний звіт № 154/2020

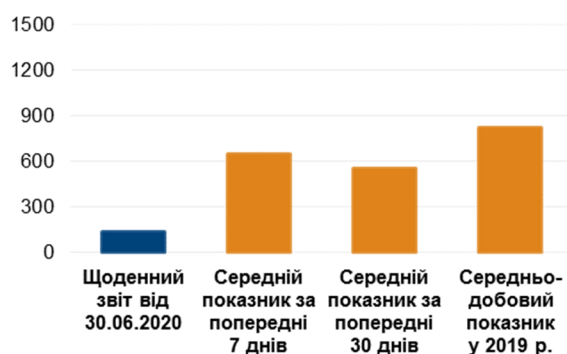
від 30 червня 2020 року¹

Короткий виклад

- СММ констатувала зменшення кількості порушень режиму припинення вогню в Донецькій і Луганській областях, якщо порівнювати з попередньою добою.
- Члени збройних формувань і далі забороняли Місії доступ на блокпостах уздовж офіційних дорожніх коридорів у Донецькій і Луганській областях*.
- СММ продовжувала здійснювати моніторинг на всіх трьох ділянках розведення сил і засобів. Місія зафіксувала людину, яка перебувала на східному краю ділянки розведення в районі Золотого у вечірній час.
- За спостереженнями СММ, цивільні особи прямували в підконтрольні та непідконтрольні урядові райони через контрольний пункт в'їзду-виїзду у Станиці Луганській.
- Місія сприяла встановленню локального режиму припинення вогню та здійснювала моніторинг його дотримання для уможливлення проведення ремонту, технічного обслуговування та забезпечення функціонування життєво важливих об'єктів цивільної інфраструктури, а також розмінування.
- Свободу пересування СММ і далі обмежували*.

Порушення режиму припинення вогню²

Кількість зафіксованих порушень режиму припинення вогню³



Кількість зафіксованих вибухів⁴



¹ На основі інформації, що надійшла від моніторингових команд станом на 19:30 29 червня 2020 року (за східноєвропейським літнім часом).

² Більш детальну інформацію про всі випадки порушення режиму припинення вогню, а також мапи Донецької та Луганської областей, де відмічені всі місця, згадані у звіті, представлено в додатку. Камери СММ поблизу Широкиного, у Петрівському і Красногорівці досі не працювали, а через несприятливі погодні умови можливості здійснення спостереження за допомогою кількох камер СММ уздовж лінії зіткнення були обмежені.

³ Зокрема вибухи.

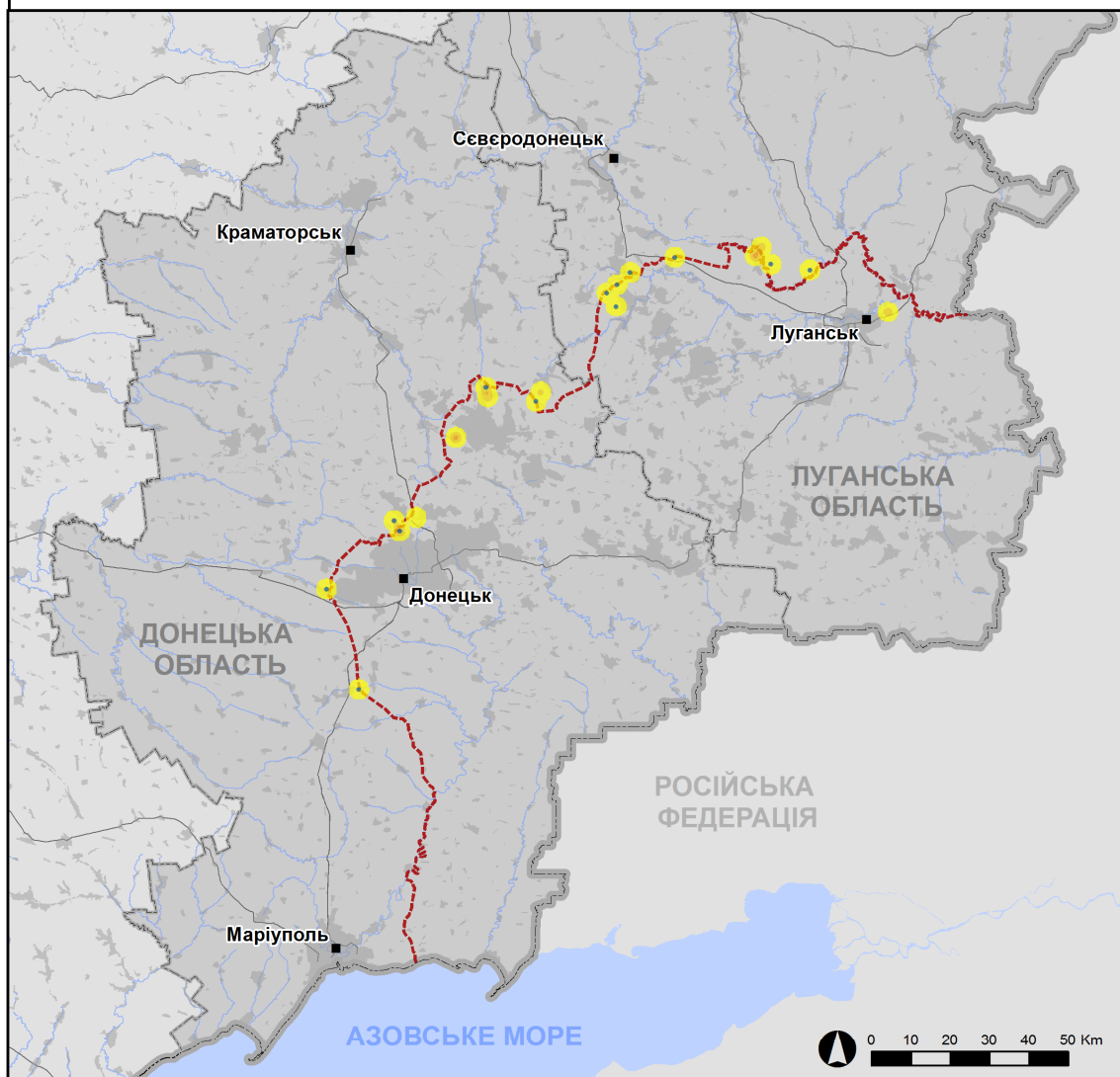
⁴ Зокрема від вогню з озброєння невстановленого типу.

Мапа зафіксованих порушень режиму припинення вогню



Організація з безпеки та співробітництва в Європі
Спеціальна моніторингова місія в Україні

Зафіксовані СММ порушення режиму припинення вогню 29 червня 2020 р.

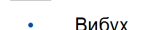


Концентрація порушень режиму припинення вогню

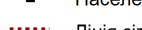
Висока



Низька



Вибух



Населений пункт



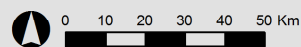
Лінія зіткнення (орієнт.)

Джерела: адміністративні кордони — УКГП ООН; дороги, річки — проект OpenStreetMap; море — VLI2 (2005).
Акваторії МГО, інше — ОБСЄ.

Система координат: WGS 1984 UTM Zone 37N

Ця мапа надається винятково для наочності.
Відсутність помилок у мапі не гарантується,
а її зміст не означає, що СММ ОБСЄ
затверджує або ухвалює офіційний статус мапи.

© СММ ОБСЄ 2019 Не дозволяється використовувати,
копіювати, відтворювати, передавати, транслювати,
продавати, ліцензувати або застосовувати
без попереднього дозволу з боку ОБСЄ
у письмовому вигляді.
Створено: 30/06/2020



У Донецькій області СММ констатувала зменшення кількості порушень режиму припинення вогню, зафіксувавши тимчасом більше вибухів (близько 30), якщо порівнювати з [попередньою добою](#) (10). Більшість порушень режиму припинення вогню, зокрема майже всі вибухи, зафіксовано в районах на північний захід від непідконтрольного урядові Донецька та на північний схід від н. п. Майорськ (підконтрольний урядові, 45 км на північний схід від Донецька).

У Луганській області Місія констатувала зменшення кількості порушень режиму припинення вогню, зафіксувавши також менше вибухів (20), якщо порівнювати з [попередньою добою](#) (приблизно 30 вибухів). Більшість порушень режиму припинення вогню зафіксовано в районах на південь від н. п. Трьохізбенка (підконтрольний урядові, 32 км на північний захід від Луганська).

Члени збройних формувань і далі забороняли СММ доступ на блокпостах уздовж лінії зіткнення

Члени збройних формувань і далі забороняли патрулям СММ доступ на блокпостах уздовж офіційних дорожніх коридорів. Ці обмеження є перешкоджанням виконанню мандата Місії⁵.

У Донецькій області на блокпості неподалік н. п. Олександрівка (непідконтрольний урядові, 20 км на південний захід від Донецька) озброєний член збройних формувань [знову](#) не пропустив патруль СММ до непідконтрольних урядові районів, пояснивши це тим, що блокпост закритий*.

У Луганській області на блокпості південніше мосту біля Станиці Луганської (15 км на північний схід від Луганська) член збройних формувань [вкотре](#) не пропустив команду Місії до непідконтрольних урядові районів, пославшись на COVID-19*.

Ділянки розведення в районах Станиці Луганської, Золотого й Петрівського⁶

Упродовж дня 29 червня на ділянці розведення в районі н. п. Станиця Луганська (підконтрольний урядові, 16 км на північний схід від Луганська) команда СММ бачила 3 членів збройних формувань (із нарукавними пов'язками з написом «СЦКК») поблизу блокпоста збройних формувань південніше мосту біля Станиці Луганської.

Також 29 червня зі своєї позиції приблизно за 300 м на північ від мосту біля Станиці Луганської спостерігачі чули 11 черг із великокаліберного кулемета на відстані приблизно 5–7 км на південний захід (за оцінкою, поза ділянкою розведення, однак у межах 5 км від неї).

Увечері 27 червня безпілотний літальний апарат (БПЛА) СММ дальнього радіуса дії зафіксував людину, яка перебувала на колишній позиції збройних формувань на східному краю ділянки розведення в районі н. п. Золоте (підконтрольний урядові,

⁵ Місія почала стикатися з регулярними відмовами в доступі при спробі проїзду/переходу в напрямку непідконтрольних урядові районів на блокпостах збройних формувань із 21 березня в Донецькій області та з 23 березня в Луганській області. Для ознайомлення з детальнішою інформацією див. щоденні й оперативні звіти СММ.

⁶ Розведення передбачено Рамковим рішенням Тристоронньої контактної групи про розведення сил і засобів від 21 вересня 2016 року.

60 км на захід від Луганська), приблизно за 1,5 км на північ від її південно-східного кута.

Протягом дня 29 червня, ведучи спостереження в н. п. Золоте-4 (Родіна; підконтрольний урядові, 59 км на захід від Луганська), команда СММ чула 2 вибухи невизначеного походження орієнтовно за 3–5 км на південний захід (визначити, на ділянці розведення чи за її межами, не вдалося). Того ж дня зі своїх позицій у двох місцях неподалік ділянки розведення спостерігачі чули 4 вибухи невизначеного походження (за оцінкою, поза ділянкою розведення, однак у межах 5 км від її краю).

Також 29 червня спостерігачі бачили 5 членів збройних формувань (із нарукавними пов'язками з написом «СЦКК») поблизу південного краю ділянки розведення; двоє з них ішли автошляхом Т1316 углиб ділянки розведення до місця орієнтовно за 350 м на північ від її південного краю, а згодом повернулися.

29 червня, здійснюючи моніторинг у двох місцях поблизу **ділянки розведення в районі н. п. Петрівське** (непідконтрольний урядові, 41 км на південь від Донецька), спостерігачі відзначили там спокійну ситуацію.

Відведення озброєння

СММ продовжувала здійснювати моніторинг відведення озброєння, передбаченого Меморандумом, а також Комплексом заходів і Доповненням до нього.

Місія зафіксувала озброєння, розміщене з порушенням ліній відведення в непідконтрольному урядові районі Донецької області (для отримання детальнішої інформації див. таблицю нижче).

Ознаки військової присутності та присутності військового типу в зоні безпеки⁷

СММ зафіксувала бойові броньовані машини в підконтрольних і непідконтрольних урядові районах Донецької області, зокрема в межах зони, де згідно з п. 5 Меморандуму від 19 вересня 2014 року розміщення важкого озброєння та військової техніки заборонено. Також спостерігачі бачили бойову машину піхоти в непідконтрольному урядові районі Луганської області (детальніше див. таблицю нижче).

Зусилля Місії зі сприяння проведенню ремонту, технічного обслуговування та забезпеченню функціонування життєво важливих об'єктів цивільної інфраструктури, а також розмінуванню

СММ сприяла встановленню локального режиму припинення вогню та здійснювала моніторинг його дотримання для уможливлення здійснення ремонтних робіт на лініях електропередачі між непідконтрольними урядові н. п. Золоте-5 (Михайлівка; 58 км на захід від Луганська) та н. п. Первомайськ (58 км на захід від Луганська), а також н. п. Раївка (16 км на північний захід від Луганська) та н. п. Жовте (17 км на північний захід від Луганська), на об'єктах водопостачання біля непідконтрольних урядові н. п. Паньківка (16 км на північ від Луганська) та н. п. Красний Лиман (30 км на північний захід від Луганська), а також для забезпечення можливості видалення рослинності, здійснення огляду й технічного обслуговування на залізничних коліях

⁷ Згадана у цьому розділі техніка не підпадає під дію Мінських угод щодо відведення озброєння.

неподалік н. п. Вільхове (підконтрольний урядові, 22 км на північний схід від Луганська) і проведення робіт із розмінування біля н. п. Оріхове (підконтрольний урядові, 57 км на північний захід від Луганська).

Здійснюючи моніторинг неподалік Красного Лиману, спостерігачі чули поблизу 15 пострілів зі стрілецької зброї, попри надані гарантії безпеки щодо дотримання локального режиму припинення вогню.

Місія і далі сприяла забезпеченню функціонування Донецької фільтрувальної станції (ДФС; 15 км на північ від Донецька). Зі своєї позиції поблизу ДФС спостерігачі чули 6 пострілів зі стрілецької зброї орієнтовно в радіусі 5 км від станції.

Ситуація з цивільним населенням та заходи з протидії поширенню COVID-19 на контрольних пунктах в'їзду-виїзду та відповідних блокпостах

У Донецькій області, за спостереженнями СММ, контрольний пункт в'їзду-виїзду (КПВВ) біля н. п. Гнутове (підконтрольний урядові, 90 км на південь від Донецька) та блокпост збройних формувань поблизу Олександрівки і далі закриті*.

29 червня у проміжках часу з 08:15 до 08:30 та з 14:00 до 14:30 спостерігачі бачили, що КПВВ поблизу н. п. Новотроїцьке (підконтрольний урядові, 36 км на південний захід від Донецька) був відкритий, однак не зафіксували там пішоходів або транспортні засоби, які його перетинали чи перебували поруч.

Проїжджаючи район між передовими позиціями Збройних сил України неподалік н. п. Березове (підконтрольний урядові, 31 км на південний захід від Донецька), північніше Новотроїцького, та передовими позиціями збройних формувань біля н. п. Оленівка (непідконтрольний урядові, 23 км на південний захід від Донецька) з 08:30 до 08:35, патруль СММ не зафіксував наявності пішоходів або транспортного потоку. Того ж дня з 08:30 до 09:30 спостерігачі бачили, що блокпост збройних формувань біля Оленівки був закритий, а поруч перебували 2 члени збройних формувань. Один із них сказав, що блокпост закритий згідно з рішенням осіб, яким належить фактичний контроль.

У Луганській області, перебуваючи на КПВВ у Станиці Луганській приблизно о 10:10 та о 13:15 29 червня, спостерігачі бачили 41 пішохода (чоловіки та жінки різного віку) у черзі на прохід до підконтрольних урядові районів, а також 15 пішоходів (чоловіків і жінок різного віку) у черзі у протилежному напрямку відповідно. Під час перебування біля КПВВ члени патруля СММ бачили, що 2 гольф-кари перевозили людей із місця південніше КПВВ до нової секції мосту біля Станиці Луганської і назад.

Перебуваючи біля блокпоста збройних формувань південніше мосту о 10:30, спостерігачі бачили 31 пішохода (чоловіків і жінок різного віку) у черзі на прохід до непідконтрольних урядові районів та жодної людини в черзі у протилежному напрямку. О 10:30 на парковці орієнтовно за 300 м на південь від мосту команда СММ бачила 2 автобуси та 15 людей (чоловіків і жінок різного віку), які очікували в черзі на автобусній зупинці, а з 14:25 до 14:45 — 12 людей (чоловіків і жінок різного віку, зокрема 1 дитину) у черзі на тій самій зупинці.

29 червня в період із 07:00 до 18:30 камери СММ, встановлені на парковці південніше мосту, зафіксували загалом приблизно 596 пішоходів (чоловіків і жінок різного віку), які прямували до підконтрольних урядові районів, а також орієнтовно 424 пішоходи (чоловіків і жінок різного віку), які йшли в напрямку непідконтрольних урядові районів.

Місія продовжувала стежити за ситуацією в Херсоні, Одесі, Львові, Івано-Франківську, Харкові, Дніпрі, Чернівцях і Києві.

***Обмеження свободи пересування та інші перешкоди у виконанні мандата СММ**

Робота з моніторингу та свобода пересування СММ обмежені загрозами у сфері безпеки, включаючи ризики, пов'язані з наявністю мін і невибухлих боєприпасів, а також іншими перешкодами, які щодня змінюються. Мандат СММ передбачає вільний і безпечний доступ по всій Україні. Усі підписанти Комплексу заходів погодилися з необхідністю вільного та безпечного доступу, а також із тим, що обмеження свободи пересування СММ є порушенням і що на такі порушення необхідно швидко реагувати. Вони також дійшли згоди, що Спільний центр з контролю та координації (СЦКК) повинен сприяти такому реагуванню та здійснювати загальну координацію робіт з розмінування. Однак збройні формування в окремих районах Донецької та Луганської областей часто відмовляють СММ у доступі до районів, прилеглих до непідконтрольних урядові ділянок кордону України (наприклад, див. [Щоденний звіт СММ від 29 червня 2020 року](#)). Діяльність СММ у Донецькій та Луганській областях, як і раніше, залишалася обмеженою після того, як [23 квітня 2017 року поблизу Пришиба стався інцидент, який призвів до загибелі людини](#). Унаслідок цього спроможність Місії вести спостереження залишалася обмеженою.

Заборона доступу:

- На блокпості неподалік н. п. Олександрівка (непідконтрольний урядові, 20 км на південний захід від Донецька) озброєний член збройних формувань [знову](#) не пропустив патруль СММ до непідконтрольних урядові районів, пояснивши це тим, що блокпост закритий.
- На блокпості південніше мосту біля Станції Луганської (15 км на північний схід від Луганська) член збройних формувань [вкотре](#) не пропустив спостерігачів до непідконтрольних урядові районів, пославшись на COVID-19.

Регулярні обмеження на ділянках розведення сил і засобів та через міни/невибухлі боєприпаси:

- Не здійснивши суцільного розмінування, вилучення невибухлих боєприпасів та усунення інших перешкод, сторони і далі відмовляли СММ у необмеженому доступі, а також у можливості пересуватися окремими дорогами, які раніше були визначені як важливі для здійснення Місією ефективного моніторингу та для пересування цивільних осіб.

Інші перешкоди:

- Увечері 27 червня, пролітаючи над районами поблизу н. п. Зоринськ (непідконтрольний урядові, 54 км на південний захід від Луганська), БПЛА СММ

дальнього радіуса дії зазнавав впливу перешкод сигналу GPS (за оцінкою, ймовірно внаслідок глушіння)⁸.

- 29 червня під час польоту над районами поблизу підконтрольних урядові н. п. Чермалик (77 км на південь від Донецька) та н. п. Лебединське (99 км на південь від Донецька) БПЛА СММ малого радіуса дії зазнавав впливу перешкод сигналу GPS (за оцінкою, ймовірно внаслідок глушіння).
- 29 червня БПЛА СММ малого радіуса дії зазнавав впливу перешкод сигналу GPS (за оцінкою, ймовірно внаслідок глушіння) під час польоту над районами поблизу н. п. Пищевик (підконтрольний урядові, 84 км на південь від Донецька).

⁸ Перешкоди сигналу могли створювати з будь-якого місця в радіусі кількох кілометрів від місцеположення БПЛА.

Таблиця озброєння

Озброєння, розміщене з порушенням ліній відведення

Дата	К-ть одиниць озброєння	Вид озброєння	Місце	Джерело спостереження
непідконтрольні уряду райони				
27.06.2020	1	зенітний ракетний комплекс (9К33 «Оса»)	поблизу н. п. Митьково-Качкарі (93 км на південь від Донецька)	БПЛА дальнього радіуса дії

Таблиця військової присутності та присутності військового типу у зоні безпеки⁹

Дата	К-ть одиниць озброєння	Вид озброєння	Місце	Джерело спостереження
підконтрольні уряду райони				
27.06.2020	2	бойова броньована машина (ймовірно типу БМП)	поблизу н. п. Гнучове (підконтрольний уряду, 90 км на південь від Донецька)	БПЛА дальнього радіуса дії
	1	ймовірно бойова броньована машина	поблизу н. п. Старогнатівка (51 км на південь від Донецька)	
непідконтрольні уряду райони				
27.06.2020	3	бойова машина піхоти (типу БМП)	на полігоні поблизу н. п. Бойківське (кол. Тельманове; 67 км на південний схід від Донецька), у зоні, де згідно з п. 5 Меморандуму від 19 вересня 2014 року розміщення важкого озброєння та військової техніки заборонено	БПЛА дальнього радіуса дії
	2	бойова броньована машина		
29.06.2020	1	бойова машина піхоти (БМП-1)	в н. п. Іванівське (кол. Лотикове; 30 км на захід від Луганська)	патруль

⁹ Згадана в цьому розділі техніка не підпадає під дію Мінських угод щодо відведення озброєння.

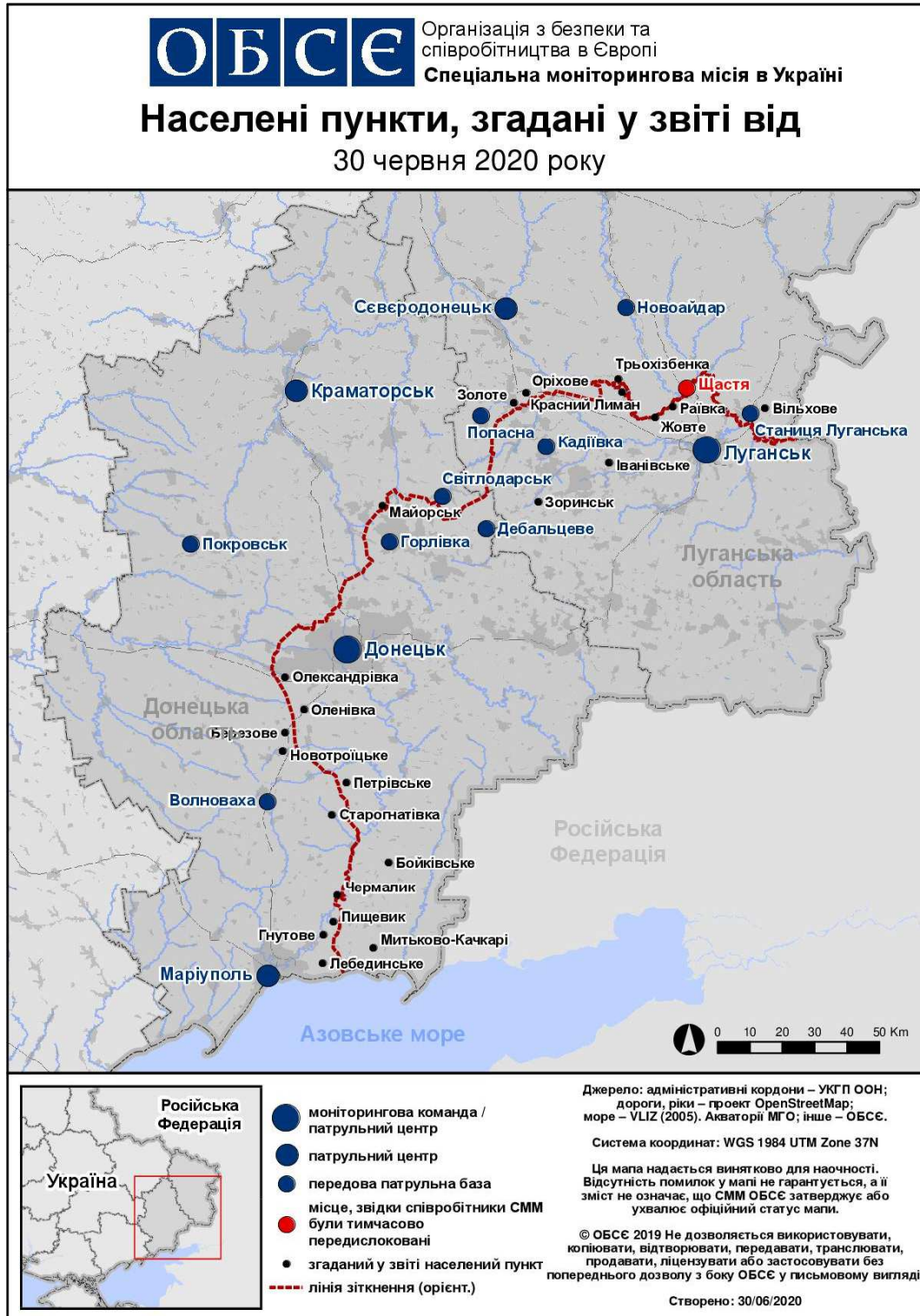
Таблиця порушень режиму припинення вогню станом на 29 червня 2020 року¹⁰

Місце розміщення СММ	Місце події	Спосіб	К-ть	Спостереження	Опис	Озброєння	Дата, час
камера СММ у н. п. Березове (підконтрольний уряду, 31 км на ПдЗх від Донецька)	6–8 км на ПдПдСх	зафіксувала	2	вибух	невизначеного походження	Н/Д	29.06, 08:23
камера СММ на КПВВ у н. п. Майорськ (підконтрольний уряду, 45 км на ПнСх від Донецька)	5–7 км на СхПнСх	зафіксувала	1	вибух	невизначеного походження	Н/Д	28.06, 22:04
	5–7 км на СхПнСх	зафіксувала	2	вибух	невизначеного походження	Н/Д	28.06, 22:34
	5–7 км на СхПнСх	зафіксувала	2	вибух	невизначеного походження	Н/Д	28.06, 22:51
	5–7 км на СхПнСх	зафіксувала	3	вибух	невизначеного походження	Н/Д	28.06, 22:57
	5–7 км на Сх	зафіксувала	12	Н/Д боєприпас	ПдЗх–ПнСх	Н/Д	28.06, 22:57
	5–7 км на СхПнСх	зафіксувала	1	вибух	невизначеного походження	Н/Д	28.06, 23:10
	5–7 км на СхПнСх	зафіксувала	1	вибух	невизначеного походження	Н/Д	28.06, 23:18
камера СММ на КПВВ у н. п. Мар'їнка (підконтрольний уряду, 23 км на ПдЗх від Донецька)	2–4 км на Пн	зафіксувала	1	вибух	невизначеного походження	Н/Д	28.06, 22:30
камера СММ на шахті «Октябрська» (непідконтрольна уряду, 9 км на ПнЗх від центру Донецька)	4–6 км на ПнСх	зафіксувала	1	вибух	невизначеного походження (також зафіксовано однією з камер СММ в Авдіївці)	Н/Д	28.06, 22:01
	4–6 км на ПнСх	зафіксувала	2	вибух	невизначеного походження	Н/Д	28.06, 22:15
	4–6 км на ПнСх	зафіксувала	1	вибух	невизначеного походження (також зафіксовано однією з камер СММ в Авдіївці)	Н/Д	28.06, 22:19
	4–6 км на ПнСх	зафіксувала	1	вибух	невизначеного походження (також зафіксовано однією з камер СММ в Авдіївці)	Н/Д	28.06, 22:21
	4–6 км на ПнСх	зафіксувала	4	Н/Д боєприпас	ПнЗх–ПдСх	Н/Д	28.06, 22:24
	4–6 км на ПнСх	зафіксувала	1	вибух	невизначеного походження	Н/Д	28.06, 22:28
	4–6 км на ПнСх	зафіксувала	1	вибух	невизначеного походження	Н/Д	28.06, 22:38
	4–6 км на ПнСх	зафіксувала	3	вибух	невизначеного походження	Н/Д	28.06, 23:01
приблизно 1 км на ПнЗх від залізничного вокзалу в н. п. Ясинувата (непідконтрольний уряду, 16 км на ПнСх від Донецька)	2 км на ПдЗх	чули	6	постріл		стрілецька зброя	29.06, 10:24
ПдСх околиця н. п. Авдіївка (підконтрольний уряду, 17 км на Пн від Донецька)	2–4 км на ПдЗх	чули	8	вибух	невизначеного походження	Н/Д	29.06, 09:40–09:44
приблизно 1,5 км на СхПдСх від н. п. Луганське (підконтрольний уряду, 59 км на ПнСх від Донецька)	3–5 км на ПдЗх	чули	4	черга		великокаліберний кулемет	29.06, 09:38
	3–5 км на ПдЗх	чули	2	черга		великокаліберний кулемет	29.06, 09:40
	3–5 км на ПдЗх	чули	2	черга		великокаліберний кулемет	29.06, 10:02
н. п. Горлівка (непідконтрольний уряду, 39 км на ПнСх від Донецька)	3–5 км на Зх	чули	15	черга		великокаліберний кулемет	29.06, 00:41–00:42
н. п. Світлодарськ (підконтрольний уряду, 57 км на ПнСх від Донецька)	4–6 км на Пд	чули	1	вибух	невизначеного походження	Н/Д	28.06, 19:00
н. п. Голубівка (кол. Кіровськ; непідконтрольний уряду, 51 км на Зх від Луганська)	12–14 км на ЗхПдЗх	чули	1	вибух	невизначеного походження	Н/Д	29.06, 10:10
н. п. Золоте (підконтрольний уряду, 60 км на Зх від Луганська)	2–3 км на ПдСх	чули	1	вибух	невизначеного походження (за оцінкою, за межами ділянки розведення)	Н/Д	29.06, 10:11

¹⁰ У таблиці вказані лише ті інциденти, які спостерігачі СММ бачили особисто чи які були зафіксовані камерами СММ, а також ті випадки, які СММ оцінює як навчання з бойовою стрільбою, контрольовані підриви і т. д. Зазначені деталі, а саме: відстань, напрямок, тип зброї і т. д., базуються на оцінках, зроблених спостерігачами на місцях та спеціалістами з технічного моніторингу, і необов'язково завжди є точними. Напис «невідомо» (Н/Д) означає, що СММ не змогла підтвердити таку інформацію у зв'язку з відстанню, погодними умовами, технічними обмеженнями та/або з інших причин. Одні і ті ж самі, за оцінкою СММ, порушення режиму припинення вогню, зафіксовані паралельно декількома патрулями/камерами, відображаються у таблиці лише один раз.

приблизно 300 м на Пн від мосту біля Станції Луганської (15 км на ПнСх від Луганська)	5–7 км на ПдЗх	чули	11	черга	за оцінкою, за межами ділянки розведення	великокаліберний кулемет	29.06, 10:38–10:40
н. п. Красний Лиман (непідконтрольний уряду, 30 км на ПнЗх від Луганська)	0,5–1 км на Пн	чули	15	постріл		стрілецька зброя	29.06, 11:20–11:25
Пн околиця н. п. Трьохізбенка (підконтрольний уряду, 32 км на ПнЗх від Луганська)	2–4 км на ПдСх	чули	10	черга		великокаліберний кулемет	29.06, 11:22–11:32
	6–8 км на ПдСх	чули	5	вибух	невизначеного походження	Н/Д	29.06, 12:10–12:19
н. п. Сентянівка (кол. Фрунзе, непідконтрольний уряду, 44 км на Зх від Луганська)	6–8 км на ПнЗх	чули	4	вибух	невизначеного походження	Н/Д	29.06, 11:20–11:40
приблизно 3 км на Пн від н. п. Первомайськ (непідконтрольний уряду, 58 км на Зх від Луганська)	4–6 км на ЗхПдЗх	чули	3	вибух	невизначеного походження (за оцінкою, за межами ділянки розведення)	Н/Д	29.06, 11:29–11:40
н. п. Золоте-4 (Родіна; підконтрольний уряду, 59 км на Зх від Луганська)	3–5 км на ПдЗх	чули	2	вибух	невизначеного походження (визначити, на ділянці розведення чи за її межами, не вдалося)	Н/Д	29.06, 12:07–12:09
н. п. Паньківка (непідконтрольний уряду, 16 км на Пн від Луганська)	12–15 км на Зх	чули	4	вибух	невизначеного походження	Н/Д	29.06, 12:40–12:50

Мапа Донецької та Луганської областей¹¹



¹¹ За рішенням Постійної ради №1117 від 21 березня 2014 року, СММ базується в десяти містах на всій території України (Херсон, Одеса, Львів, Івано-Франківськ, Харків, Донецьк, Дніпро, Чернівці, Луганськ і Київ). Ця мапа східної України призначена для ілюстративних цілей. На ній вказані населені пункти, згадані у звіті, а також ті, де є офіси СММ (моніторингові команди, патрульні центри і передові патрульні бази) в Донецькій і Луганській областях. (Червоним кольором виділено передову патрульну базу, з якої співробітники СММ були тимчасово передислоковані згідно з рекомендаціями експертів із безпеки з деяких держав-учасниць ОБСЄ та з урахуванням вимог СММ щодо безпеки. Місія використовує ці приміщення у світлу пору доби, а також патрулює в цьому населеному пункті вдень).