

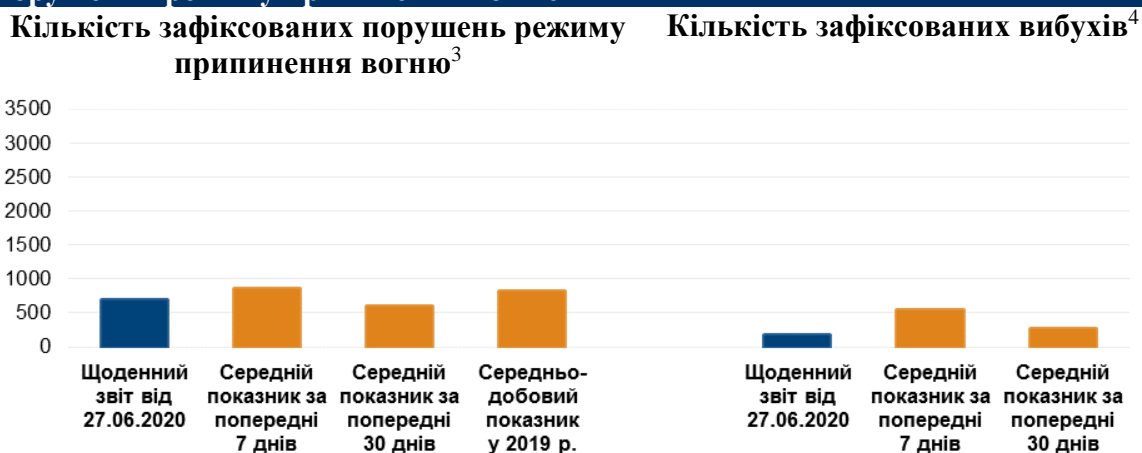
Щоденний звіт № 152/2020

від 27 червня 2020 року¹

Короткий виклад

- У Донецькій і Луганській областях СММ констатувала збільшення кількості порушень режиму припинення вогню, якщо порівнювати з попереднім звітним періодом.
- Члени збройних формувань і далі забороняли Місії доступ на блокпостах уздовж офіційних дорожніх коридорів перетину лінії зіткнення в Донецькій і Луганській областях*.
- СММ продовжувала здійснювати моніторинг на ділянках розведення сил і засобів у районах Станиці Луганської, Золотого та Петрівського, а також зафіксувала присутність людей у межах ділянок розведення в районах Золотого та Петрівського у вечірній час.
- Місія зафіксувала озброєння, розміщене з порушенням ліній відведення в непідконтрольних урядові районах Донецької та Луганської областей.
- Спостерігачі бачили, як мирні жителі перетинали контрольні пункти в'їзду-виїзду неподалік Новотроїцького Донецької області та у Станиці Луганській Луганської області в напрямку підконтрольних і непідконтрольних урядові районів. Деякі цивільні особи розповіли командам СММ про труднощі, з якими вони стикалися при спробах перетину.
- Свободу пересування патрулів СММ і далі обмежували*.

Порушення режиму припинення вогню²



¹ На основі інформації, що надійшла від моніторингових команд станом на 19:30 26 червня 2020 року (за східноєвропейським літнім часом).

² Більш детальну інформацію про всі випадки порушення режиму припинення вогню, а також мапи Донецької та Луганської областей, де відмічені всі місця, згадані у звіті, представлено у додатку. Упродовж звітнього періоду камери СММ у Петрівському та Красногорівці, а також поблизу Широкиного не функціонували.

³ Зокрема вибухи.

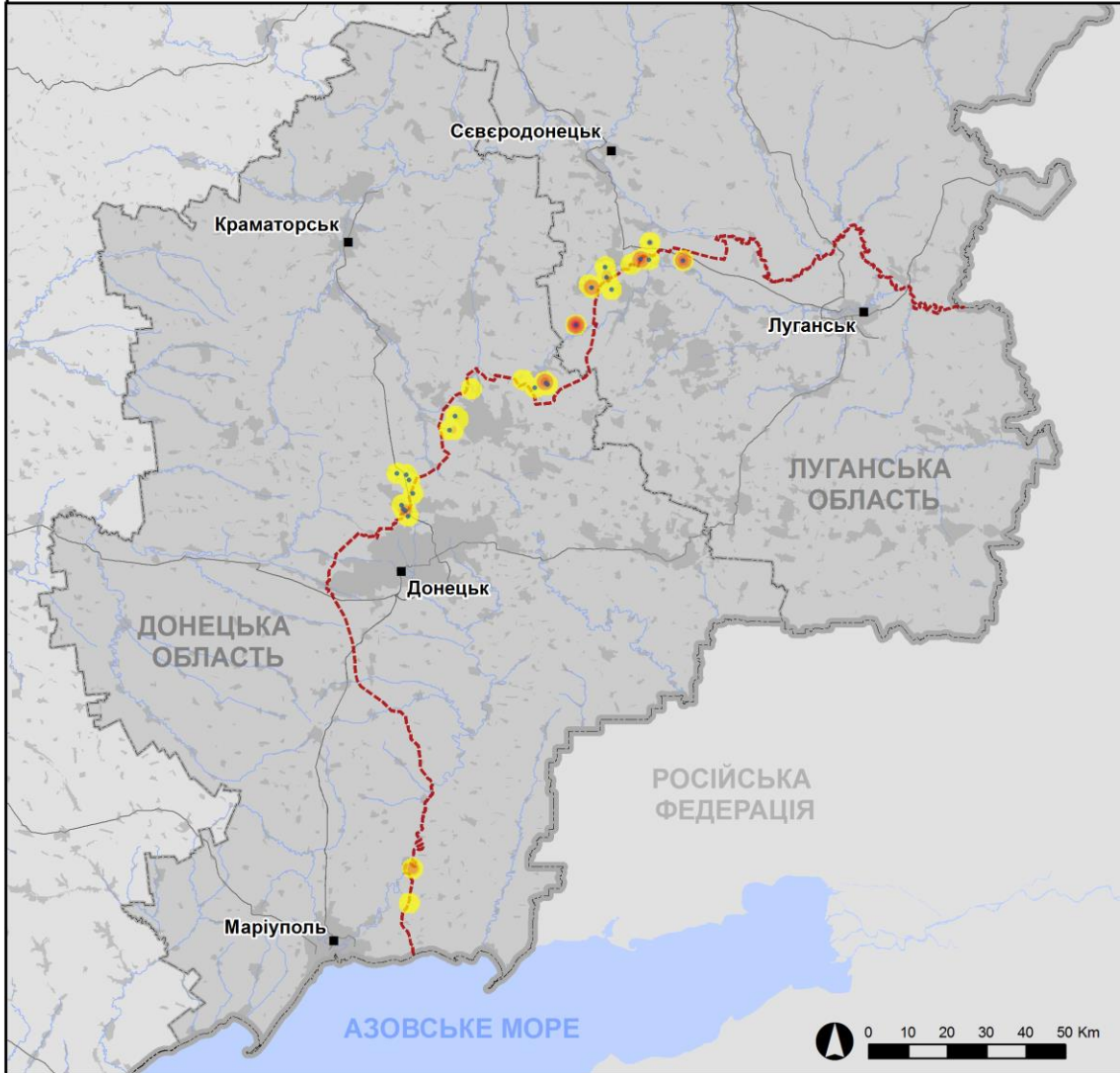
⁴ Зокрема внаслідок вогню з озброєння невстановленого типу.

Мапа зафіксованих порушень режиму припинення вогню



Організація з безпеки та співробітництва в Європі
Спеціальна моніторингова місія в Україні

Зафіксовані СММ порушення режиму припинення вогню 26 червня 2020 р.



Концентрація порушень режиму припинення вогню

- Висока
- Середня
- Низька
- Вибух
- Населений пункт
- Лінія зіткнення (орієнт.)

Джерела: адміністративні кордони — УКГП ООН; дороги, річки — проект OpenStreetMap; море — VLIZ (2005).
Акваторії МГО, інше — ОБСЄ.

Система координат: WGS 1984 UTM Zone 37N

Ця мапа надається винятково для наочності.
Відсутність помилок у мапі не гарантується,
а її зміст не означає, що СММ ОБСЄ
затверджує або ухвалює офіційний статус мапи.

© СММ ОБСЄ 2019 Не дозволяється використовувати,
копіювати, відтворювати, передавати, транслювати,
продавати, ліцензувати або застосовувати
без попереднього дозволу з боку ОБСЄ
у письмовому вигляді.
Створено: 27/06/2020

У Донецькій області СММ констатувала збільшення кількості порушень режиму припинення вогню, тимчасом зафіксувавши менше вибухів (25), якщо порівнювати з [попереднім звітним періодом](#) (близько 65 вибухів). Понад половину порушень режиму припинення вогню зафіксовано в районах на південь і південний схід від н. п. Світлодарськ (підконтрольний урядові, 57 км на північний схід від Донецька).

У Луганській області Місія констатувала збільшення кількості порушень режиму припинення вогню, зафіксувавши також більше вибухів (приблизно 160), якщо порівнювати з [попереднім звітним періодом](#) (9 вибухів). Більшість порушень режиму припинення вогню, зокрема практично всі вибухи, зафіксовано в районах на північний захід від н. п. Троїцьке (підконтрольний урядові, 69 км на захід від Луганська), північний схід від ділянки розведення в районі н. п. Золоте (підконтрольний урядові, 60 км на захід від Луганська) (див. нижче), а також на північний захід від н. п. Сентянівка (кол. Фрунзе; невідконтрольний урядові, 44 км на захід від Луганська) (див. нижче).

Члени збройних формувань і далі відмовляли Місії у доступі на блокпостах уздовж лінії зіткнення

Члени збройних формувань і далі відмовляли патрулям Місії у доступі на блокпостах уздовж офіційних дорожніх коридорів. Ці обмеження є перешкоджанням виконанню мандата СММ⁵.

У Донецькій області на блокпостах західніше н. п. Верхньоширокіївське (кол. Октябр; невідконтрольний урядові, 85 км на південь від Донецька) та біля н. п. Горлівка (невідконтрольний урядові, 39 км на північний схід від Донецька) члени збройних формувань знову не пропустили патрулі Місії до невідконтрольних урядові районів*.

У Луганській області на блокпості південніше мосту біля Станиці Луганської (15 км на північний схід від Луганська) член збройних формувань [знову](#) не пропустив патруль Місії до підконтрольних урядові районів*.

Ділянки розведення в районах Станиці Луганської, Золотої та Петрівського⁶

26 червня на ділянці розведення в районі н. п. Станиця Луганська (підконтрольний урядові, 16 км на північний схід від Луганська) спостерігачі бачили 2 членів збройних формувань (із нарукавними пов'язками з написом «СЦКК») неподалік блокпосту збройних формувань південніше мосту біля Станиці Луганської.

У ніч із 25 на 26 червня в межах ділянки розведення в районі н. п. Золоте (підконтрольний урядові, 60 км на захід від Луганська) безпілотний літальний апарат (БПЛА) СММ дальнього радіуса дії виявив 1 людину на колишній позиції Збройних сил України північніше залізничного полотна й орієнтовно за 900 м на захід від автодороги Т1316. Цей БПЛА також виявив 1 людину на колишній позиції Збройних сил України орієнтовно за 500 м на захід від східного краю та приблизно за 50 м на південь від північного краю ділянки розведення. Крім того, БПЛА виявив 1 людину

⁵ Місія почала стикатися з регулярними недопусками під час спроб перетину до невідконтрольних урядові районів на блокпостах збройних формувань з 21 березня у Донецькій області та з 23 березня в Луганській області. Детальнішу інформацію див. у щоденних та оперативних звітах СММ.

⁶ Розведення передбачено Рамковим рішенням Тристоронньої контактної групи про розведення сил і засобів від 21 вересня 2016 року.

на колишній позиції збройних формувань орієнтовно за 1,5 км на північ від південного краю та приблизно за 50 м на захід від східного краю ділянки розведення.

У ніч із 25 на 26 червня камера СММ у Золотому зафіксувала 8 невстановлених боєприпасів, що пролетіли за 3–5 км на схід. Тієї ж ночі, перебуваючи в н. п. Попасна (підконтрольний урядові, 69 км на захід від Луганська), спостерігачі чули 9 вибухів невизначеного походження, а також приблизно 50 пострілів і черг зі стрілецької зброї та великокаліберного кулемета на відстані близько 3–5 км на південний схід. 26 червня, здійснюючи моніторинг у 2 місцях поблизу ділянки розведення в районі Золотого, спостерігачі чули приблизно 90 вибухів невизначеного походження, а також орієнтовно 30 пострілів і черг із стрілецької зброї та великокаліберного кулемета. За оцінкою, усі ці порушення режиму припинення вогню сталися поза ділянкою розведення, однак у межах 5 км від її краю.

26 червня спостерігачі бачили 4 членів збройних формувань (із нарукавними пов'язками з написом «СЦКК») поблизу південного краю ділянки розведення в районі Золотого.

23 червня за доступними СММ даними повітряного спостереження в межах **ділянки розведення в районі н. п. Петрівське** (непідконтрольний урядові, 41 км на південь від Донецька) виявлено наявність транспортного засобу поблизу колишніх позицій збройних формувань, орієнтовно за 350 м на північно-північний захід від її південно-східного кута.

Увечері 25 червня в межах ділянки розведення, орієнтовно за 150 м на південь від зазначених позицій, БПЛА СММ дальнього радіуса дії виявив 6 людей у 2 місцях на колишніх позиціях збройних формувань неподалік від її південно-східного кута.

25 червня БПЛА СММ дальнього радіуса дії виявив орієнтовно 20-метрове продовження траншеї (за оцінкою, вирите недавно; належало збройним формуванням) приблизно за 1,4 км на східно-південний схід від південно-східного краю ділянки розведення в районі Петрівського (не зафіксовано за даними спостереження від 7 червня 2020 року).

26 червня, здійснюючи спостереження поблизу ділянки розведення в районі Петрівського, члени патруля Місії відзначили там спокійну ситуацію.

Відведення озброєння

СММ продовжувала здійснювати моніторинг відведення озброєння, передбаченого Меморандумом, а також Комплексом заходів і Доповненням до нього.

Місія зафіксувала 9 одиниць озброєння, розміщених із порушенням ліній відведення в непідконтрольних урядові районах, а також 60 одиниць озброєння за лініями відведення, однак поза виділеними місцями зберігання озброєння в підконтрольних і непідконтрольних урядові районах (більшість на полігонах; для ознайомлення з детальнішою інформацією див. таблиці нижче).

Ознаки військової присутності та присутності військового типу в зоні безпеки⁷

СММ зафіксувала бойові броньовані машини у підконтрольних урядові районах Донецької та Луганської областей, у тому числі деякі в житлових районах (для ознайомлення з детальнішою інформацією див. таблицю нижче).

Протитанкові міни поблизу Верхньошироківського, а також залишки боєприпасів у Донецьку

26 червня на блокпості збройних формувань західніше Верхньошироківського спостерігачі [знову](#) бачили 3 прикріплені до дошки протитанкові міни, установлені поперек дороги, що веде до н. п. Пищевик (підконтрольний урядові, 84 км на південь від Донецька)*.

Того ж дня поблизу камери СММ на шахті «Октябрській» (непідконтрольна урядові, 9 км на північний захід від центру Донецька) команда Місія вперше зафіксувала 3 металеві труби (за оцінкою, хвостові стабілізатори та фрагменти вибухлих 82-мм мінометної міни та 73-мм ракети; з'явилися недавно), що лежали на тротуарі на північній стороні дороги.

Зусилля Місії зі сприяння уможливленню ремонту, технічного обслуговування та функціонування життєво важливих об'єктів цивільної інфраструктури, а також робіт із розмінування

СММ сприяла встановленню локального режиму припинення вогню та здійснювала моніторинг його дотримання для уможливлення ремонту ліній електропередачі між н. п. Луганськ (непідконтрольний урядові) та н. п. Жовте (непідконтрольний урядові, 17 км на північний захід від Луганська), н. п. Золоте-5 (Михайлівка; непідконтрольний урядові; 58 км на захід від Луганська) та н. п. Весела Гора (непідконтрольний урядові, 16 км на північ від Луганська); ремонту водної інфраструктури поблизу Золотого-5 (Михайлівки); видалення рослинності, огляду та технічного обслуговування залізничного полотна неподалік н. п. Вільхове (підконтрольний урядові, 22 км на північний схід від Луганська); а також робіт із розмінування поблизу н. п. Оріхове (підконтрольний урядові, 57 км на північний захід від Луганська) та н. п. Гірське (підконтрольний урядові, 63 км на захід від Луганська), і між н. п. Степове (підконтрольний урядові, 30 км на північний схід від Луганська) та н. п. Нижня Вільхова (підконтрольний урядові, 27 км на північний схід від Луганська).

Місія і далі сприяла забезпеченню функціонування Донецької фільтрувальної станції (ДФС; 15 км на північ від Донецька). Перебуваючи у 2 місцях поблизу ДФС, спостерігачі чули 8 вибухів невизначеного походження (за оцінкою, у радіусі 5 км від станції).

Заходи, вжиті на тлі спалаху COVID-19 на контрольних пунктах в'їзду-виїзду та відповідних блокпостах

У Донецькій області Місія констатувала, що блокпости збройних формувань біля н. п. Кремінець (непідконтрольний урядові, 16 км на південний захід від Донецька) та

⁷ Згадана у цьому розділі техніка не підпадає під дію Мінських угод щодо відведення озброєння.

н. п. Горлівка (непідконтрольний урядові, 39 км на північний схід від Донецька) закриті.

У період із 09:40 до 14:00 26 червня, перебуваючи на блокпості збройних формувань біля н. п. Оленівка (непідконтрольний урядові, 23 км на південний захід від Донецька), команда Місії бачила приблизно 100 транспортних засобів та орієнтовно 150 пішоходів, які прямували до підконтрольних урядові районів. У протилежному напрямку пасажиро-транспортного потоку зафіксовано не було.

Того ж дня на мобільному блокпості збройних формувань орієнтовно за 1 км на північ від зазначеного блокпоста біля Оленівки спостерігачі бачили приблизно 40 транспортних засобів та орієнтовно 50 пішоходів (жінок і чоловіків різного віку), які стояли в черзі в напрямку підконтрольних урядові районів. Команда Місії бачила, що пішоходів автобусами перевозили від мобільного блокпоста до розміщеного південніше блокпоста.

О 08:30 на контрольному пункті в'їзду-виїзду (КПВВ) поблизу н. п. Новотроїцьке (підконтрольний урядові, 36 км на південний захід від Донецька) спостерігачі бачили 5 автобусів та приблизно 30 транспортних засобів, що прямували до підконтрольних урядові районів, а також 10 пішоходів (жінок і чоловіків віком 50–59 років), які прямували до непідконтрольних урядові районів.

Перебуваючи з 08:40 до 14:00 на блокпості Збройних сил України біля н. п. Березове (підконтрольний урядові, 31 км на південний захід від Донецька), північніше КПВВ неподалік Новотроїцького, команда СММ бачила, як 1 мікроавтобус, 4 автобуси та 28 автомобілів перетнули блокпост у напрямку КПВВ.

Здійснюючи моніторинг на блокпості неподалік від Березового, спостерігачі також бачили чоловіка та жінку (70–79 років), які очікували на вхід до підконтрольних урядові районів. Вони розповіли, що очікували на вхід до підконтрольних урядові районів упродовж 3 днів, і що їм відмовляли, оскільки у них не було мобільних телефонів, придатних для завантаження застосунку для карантинного моніторингу, який необхідний для проходу до підконтрольних урядові районів. Раніше, 23 червня, на тому ж місці спостерігачі бачили 4 людей (жінок і чоловіків різного віку), які сказали спостерігачам, що їм не вдалося увійти до підконтрольних урядові районів, оскільки в них не було мобільних телефонів, придатних для завантаження зазначеного застосунку.

У Луганській області, здійснюючи моніторинг на КПВВ у Станиці Луганській у період із 09:40 до орієнтовно 12:20, спостерігачі бачили сукупно близько 80 пішоходів (жінок і чоловіків різного віку), які стояли в черзі в напрямку підконтрольних урядові районів, а приблизно 50 пішоходів (жінок і чоловіків різного віку) очікували в черзі в протилежному напрямку. Перебуваючи біля КПВВ команда Місії бачила 2 гольф-кари, якими періодично перевозили по 3 людини між ділянкою південніше КПВВ та новим прольотом мосту й у зворотному напрямку.

Того ж дня, перебуваючи у період орієнтовно з 10:50 до 11:40 біля блокпоста збройних формувань південніше мосту біля Станиці Луганської, спостерігачі бачили сукупно приблизно 15 людей (жінок і чоловіків різного віку) у черзі в напрямку до непідконтрольних урядові районів, а також близько 40 людей (жінок і чоловіків різного віку) у черзі в протилежному напрямку. Команда СММ бачила членів

гуманітарної організації, які вимірювали температуру тіла та записували контактні дані людей, які заходили в непідконтрольні урядові райони, в укритті міжнародної організації перед блокпостом збройних формувань південніше мосту біля Станиці Луганської, а на автостоянці орієнтовно за 300 м на південь від мосту спостерігачі бачили 1 автомобіль швидкої допомоги та 5 членів гуманітарної організації.

Місія продовжувала стежити за ситуацією в Херсоні, Одесі, Львові, Івано-Франківську, Харкові, Дніпрі, Чернівцях і Києві.

***Обмеження свободи пересування та інші перешкоди у виконанні мандата СММ**

Робота з моніторингу та свобода пересування СММ обмежені загрозами у сфері безпеки, включаючи ризики, пов'язані з наявністю мін і невибухлих боєприпасів, а також іншими перешкодами, які щодня змінюються. Мандат СММ передбачає вільний і безпечний доступ по всій Україні. Усі підписанти Комплексу заходів погодилися з необхідністю вільного та безпечного доступу, а також із тим, що обмеження свободи пересування СММ є порушенням і що на такі порушення необхідно швидко реагувати. Вони також дійшли згоди, що Спільний центр із контролю та координації (СЦКК) повинен сприяти такому реагуванню та здійснювати загальну координацію робіт з розмінування. Однак збройні формування в окремих районах Донецької та Луганської областей часто відмовляють СММ у доступі до районів, прилеглих до непідконтрольних урядові ділянок кордону України (наприклад, див. [Щоденний звіт СММ від 25 червня 2020 року](#)). Діяльність СММ у Донецькій та Луганській областях, як і раніше, залишалася обмеженою після того, як [23 квітня 2017 року поблизу Пришиба стався інцидент, який призвів до загибелі людини](#). Унаслідок цього спроможність Місії вести спостереження залишалася обмеженою.

Заборона доступу:

- На блокпості південніше мосту біля Станиці Луганської (15 км на північний схід від Луганська) член збройних формувань [знову](#) не пропустив патруль Місії до підконтрольних урядові районів, пославшись на обмеження у зв'язку з COVID-19 і відсутність дозволу від осіб, яким належить фактичний контроль.
- На блокпості західніше н. п. Верхньошироківське (кол. Октябрь; непідконтрольний урядові, 85 км на південь від Донецька) 2 озброєні члени збройних формувань не пропустили патруль Місії до непідконтрольних урядові районів, пославшись на карантинні обмеження у зв'язку з COVID-19.
- На блокпості неподалік н. п. Горлівка (непідконтрольний урядові, 39 км на північний схід від Донецька) 2 озброєні члени збройних формувань не пропустили патруль Місії до непідконтрольних урядові районів, пославшись на відсутність дозволу від осіб, яким належить фактичний контроль. Спостерігачі [знову](#) зафіксували металеве загородження та шипи поперек дороги, а також попереджувальний знак про мінну небезпеку.

Регулярні обмеження на ділянках розведення сил і засобів і через міни/невибухлі боєприпаси:

- Не здійснивши суцільного розмінування та вилучення невибухлих боєприпасів та інших перешкод, сторони і далі відмовляли СММ у необмеженому доступі, а також у можливості пересуватися окремими дорогами, які раніше були

визначені як важливі для здійснення Місією ефективного моніторингу та для пересування цивільних осіб.

Інші перешкоди:

- 25 червня, пролітаючи над районами поблизу н. п. Берегове (непідконтрольний урядові, 38 км на південний схід від Донецька), БПЛА СММ дальнього радіуса дії зазнав впливу перешкод сигналу (ймовірно внаслідок глушіння)⁸.

⁸ Перешкоди сигналу могли створювати з будь-якого місця в радіусі кількох кілометрів від місцеположення БПЛА.

Таблиця озброєння

Озброєння, розміщене з порушенням ліній відведення

Дата	К-ть	Вид	Місце	Джерело спостереження
непідконтрольні уряду райони				
25.06.2020	3	реактивна система залпового вогню (БМ-21 «Град», 122 мм)	на полігоні поблизу н. п. Покровка (36 км на схід від Донецька)	БПЛА дальнього радіуса дії
	5	буксирувана гаубиця (Д-30А «Жаба», 122 мм)	поблизу н. п. Перевальськ (38 км на захід від Луганська)	
	1	протитанкова гармата (МТ-12 «Рапіра», 100 мм)		

Озброєння, розміщене за лініями відведення, але за межами виділених місць зберігання озброєння

Дата	К-ть	Вид	Місце	Джерело спостереження
підконтрольні уряду райони				
25.06.2020	12	танк (Т-64)	на залізничній станції у н. п. Покровськ (кол. Красноармійськ; 55 км на північний захід від Донецька)	патруль
	1	зенітний ракетний комплекс (9К35 «Стріла-10»)		
	3	буксирувана гаубиця (Д-20, 152 мм)		
26.06.2020	7	буксирувана гаубиця (2А65 «Мста-Б», 152 мм)		
непідконтрольні уряду райони				
24.06.2020	21	танк (невстановленого типу)	на полігоні поблизу н. п. Тернове (57 км на схід від Донецька)	повітряне спостереження
	10	танк (ймовірно Т-72)	на полігоні поблизу н. п. Покровка (36 км на схід від Донецька)	БПЛА дальнього радіуса дії
	3	самохідна гаубиця (2С1 «Гвоздика», 122 мм)		
	3	буксирувана гаубиця (Д-30А «Жаба», 122 мм)		

Таблиця військової присутності та присутності військового типу у зоні безпеки⁹

Дата	К-ть	Вид	Місце	Джерело спостереження
підконтрольні уряду райони				
25.06.2020	4	бойові броньовані машини (МТ-ЛБ — 1 од., типу МТ-ЛБ — 2 од., невідновленого типу — 1 од.)	поблизу житлових будинків н. п. Попасна (69 км на захід від Луганська)	БПЛА малого радіуса дії
26.06.2020	1	бойова машина піхоти (БМП-1)	у н. п. Верхньоторецьке (23 км на північний схід від Донецька)	патруль
	1	бронетранспортер (БТР-60)	поблизу н. п. Новобахмутівка (28 км на північ від Донецька)	
непідконтрольні уряду райони				
25.06.2020	-	продовження траншеї	поблизу н. п. Петрівське (41 км на південь від Донецька)	БПЛА дальнього радіуса дії
	1	ймовірно бойова броньована машина (невстановленого типу)	поблизу н. п. Сараш (кол. Комунарівка; 26 км на південь від Донецька)	

⁹ Згадана у цьому розділі техніка не підпадає під дію Мінських угод щодо відведення озброєння.

Таблиця порушень режиму припинення вогню станом на 26 червня 2020 р.¹⁰

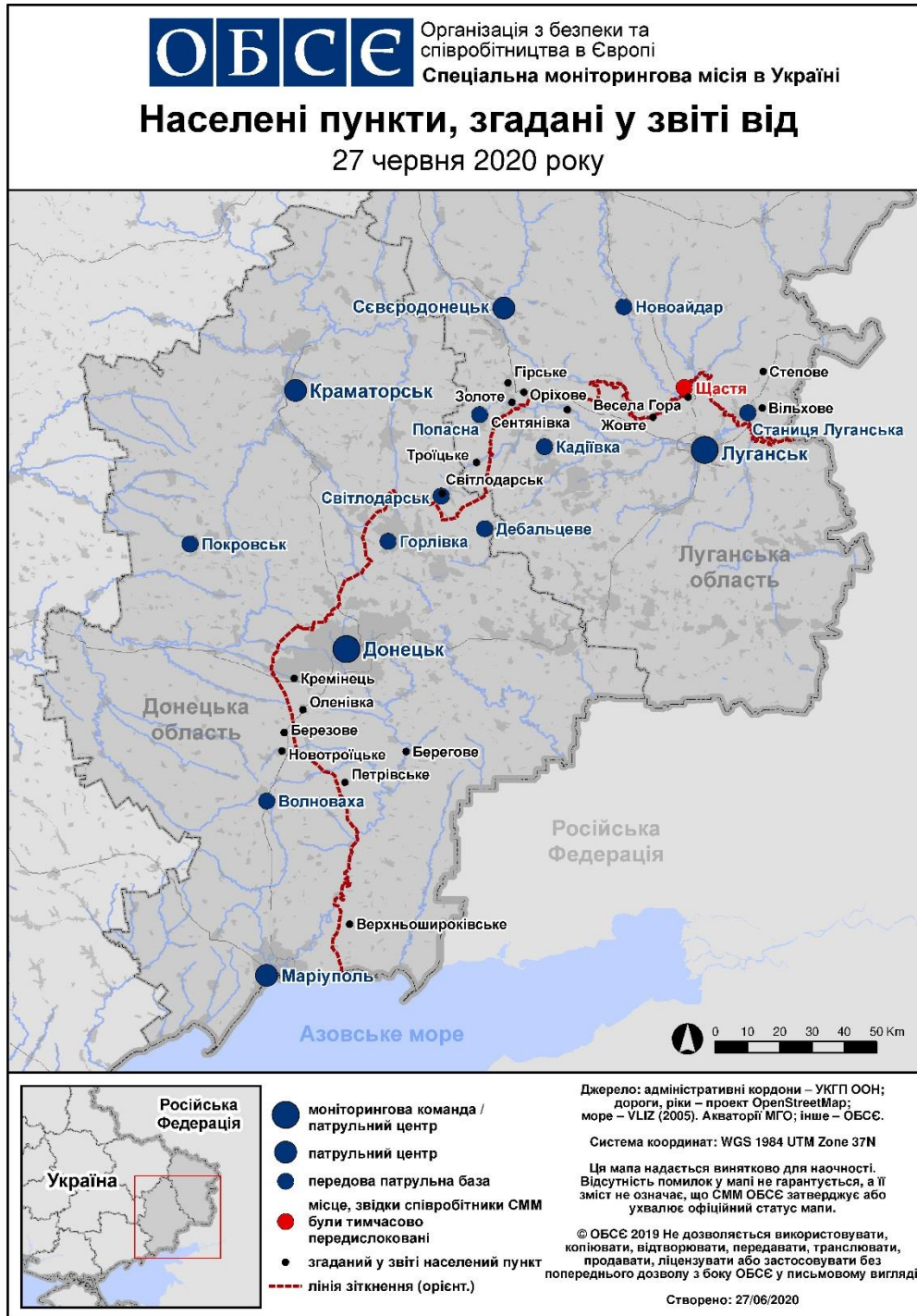
Місце розміщення СММ	Місце події	Спосіб	К-ть	Спостереження	Опис	Озброєння	Дата, час
камера СММ у н. п. Авдіївка (підконтрольний уряду, 17 км на Пн від Донецька)	2-4 км на СхПдСх	зафіксувала	18	Н/Д боєприпас	ПдЗх-ПнСх	Н/Д	25.06, 22:06
	2-4 км на СхПдСх	зафіксувала	1	Н/Д боєприпас	ПнПнЗх-ПдПдСх	Н/Д	25.06, 22:16
	2-4 км на СхПдСх	зафіксувала	1	вибух	розрив (після попередньої події)	Н/Д	25.06, 22:16
	2-4 км на СхПдСх	зафіксувала	1	Н/Д боєприпас	ПнПнЗх-ПдПдСх	Н/Д	25.06, 22:21
	2-4 км на СхПдСх	зафіксувала	1	вибух	розрив (після попередньої події)	Н/Д	25.06, 22:21
	2-4 км на СхПдСх	зафіксувала	1	Н/Д боєприпас	ПнЗх-ПдСх	Н/Д	26.06, 02:43
камера СММ у н. п. Чермалик (підконтрольний уряду, 77 км на Пд від Донецька)	2-3 км на ПдСх	зафіксувала	1	Н/Д боєприпас	ЗхПдЗх-СхПнСх	Н/Д	25.06, 22:36
	2-3 км на ПдСх	зафіксувала	20	Н/Д боєприпас	ЗхПдЗх-СхПнСх	Н/Д	25.06, 22:37
	2-3 км на ПдСх	зафіксувала	4	Н/Д боєприпас	ЗхПдЗх-СхПнСх	Н/Д	25.06, 22:38
камера СММ за 1,5 км на ПнСх від н. п. Гнутаєве (підконтрольний уряду, 90 км на Пд від Донецька)	3-5 км на СхПдСх	зафіксувала	1	Н/Д боєприпас	ПдЗх-ПнСх	Н/Д	25.06, 22:36
камера СММ на КПВВ у н. п. Майорськ (підконтрольний уряду, 45 км на ПнСх від Донецька)	2-3 км на Сх	зафіксувала	2	Н/Д боєприпас	випущена(-й) утору	Н/Д	26.06, 02:02
камера СММ у н. п. Світлодарськ (підконтрольний уряду, 57 км на ПнСх від Донецька)	2-4 км на ЗхПдЗх	зафіксувала	2	Н/Д боєприпас	ПнЗх-ПдСх	Н/Д	26.06, 01:28
приблизно 1 км на ПнЗх від залізничного вокзалу в н. п. Ясинувата (непідконтрольний уряду, 16 км на ПнСх від Донецька)	3-5 км на ПдЗх	чули	2	вибух	невизначеного походження	Н/Д	26.06, 09:00
	4-5 км на Зх	чули	1	вибух	невизначеного походження	Н/Д	26.06, 09:40
	6-8 км на ПнПнЗх	чули	3	вибух	невизначеного походження	Н/Д	26.06, 11:38-11:44
ПдСх частина н. п. Авдіївка (підконтрольний уряду, 17 км на Пн від Донецька)	1-1,5 км на ПдСх	чули	1	вибух	невизначеного походження	Н/Д	26.06, 09:41
	4-5 км на ПнСх	чули	2	вибух	невизначеного походження	Н/Д	26.06, 11:39
	4-5 км на ПнСх	чули	2	вибух	невизначеного походження	Н/Д	26.06, 11:45
приблизно 500 м на ПнСх від н. п. Кам'янка (підконтрольний уряду, 20 км на Пн від Донецька)	2-3 км на Пн	чули	1	вибух	невизначеного походження	Н/Д	26.06, 13:19
н. п. Красногорівка (підконтрольний уряду, 24 км на Пн від Донецька)	2-3 км на СхПдСх	чули	3	вибух	невизначеного походження	Н/Д	26.06, 11:37-11:39
н. п. Світлодарськ (підконтрольний уряду, 57 км на ПнСх від Донецька)	3-4 км на ПдСх	чули	10	постріли		великокаліберний кулемет	25.06, 22:03
	3-4 км на ПдСх	чули	5	постріли		великокаліберний кулемет	25.06, 22:05
	3-4 км на ПдСх	чули	8	черга		великокаліберний кулемет	25.06, 22:28
	3-4 км на ПдСх	чули	3	постріли		великокаліберний кулемет	25.06, 22:30
	3-4 км на ПдСх	чули	6	черга		великокаліберний кулемет	25.06, 22:47
	3-4 км на ПдСх	чули	7	черга		великокаліберний кулемет	25.06, 22:57
	4-5 км на ПдСх	чули	1	вибух	невизначеного походження	Н/Д	25.06, 23:02
	3-4 км на ПдСх	чули	15	черга		великокаліберний кулемет	25.06, 23:05
3-4 км на ПдСх	чули	4	постріли		великокаліберний кулемет	25.06, 23:07	

¹⁰ У таблиці вказані лише ті інциденти, які спостерігачі СММ бачили особисто чи які були зафіксовані камерами СММ, а також ті випадки, які СММ оцінює як навчання з бойовою стрільбою, контрольовані вибухи і т.д. Зазначені деталі, а саме: відстань, напрямок, тип зброї і т. д., базуються на оцінках, зроблених спостерігачами на місцях та спеціалістами з технічного моніторингу і необов'язково завжди є точними. Напис «невідомо» (Н/Д) означає, що СММ не змогла підтвердити таку інформацію у зв'язку з відстанню, погодними умовами, технічними обмеженнями та/або з інших причин. Одні і ті ж самі, за оцінкою СММ, порушення режиму припинення вогню, зафіксовані паралельно декількома патрулями/камерами, відображаються у таблиці лише один раз.

Місце розміщення СММ	Місце події	Спосіб	К-ть	Спостереження	Опис	Озброння	Дата, час
	3–4 км на ПдСх	чули	5	черга		великокаліберний кулемет	25.06, 23:09
	3–4 км на ПдСх	чули	4	постріли		великокаліберний кулемет	25.06, 23:28
	4–5 км на ПдСх	чули	1	вибух	невизначеного походження	Н/Д	25.06, 23:36
	4–5 км на ПдСх	чули	1	вибух	невизначеного походження	Н/Д	25.06, 23:42
	4–5 км на ПдСх	чули	1	вибух	невизначеного походження	Н/Д	25.06, 23:45
	3–4 км на ПдСх	чули	10	черга		великокаліберний кулемет	25.06, 23:46
	3–4 км на ПдСх	чули	7	постріли		великокаліберний кулемет	25.06, 23:48
	3–5 км на Пд	чули	1	вибух	невизначеного походження	Н/Д	25.06, 23:51
	3–4 км на ПдСх	чули	10	постріли		великокаліберний кулемет	25.06, 23:52
н. п. Горлівка (непідконтрольний уряду, 39 км на ПнСх від Донецька)	3–5 км на ПнЗх	чули	6	черга		великокаліберний кулемет	26.06, 05:44– 05:45
	3–5 км на Зх	чули	8	черга		великокаліберний кулемет	26.06, 06:11– 06:12
	4–6 км на Зх	чули	1	вибух	невизначеного походження	Н/Д	26.06, 06:52
	4–6 км на ПнЗх	чули	1	вибух	невизначеного походження	Н/Д	26.06, 17:08
камера СММ на Пн околиці н. п. Попасна (підконтрольний уряду, 69 км на Зх від Луганська)	2–4 км на ПдСх	зафіксувала	1	Н/Д боєприпас	Пн–Пд	Н/Д	26.06, 00:51
	2–4 км на ПдСх	зафіксувала	1	Н/Д боєприпас	Пн–Пд	Н/Д	26.06, 02:07
	2–4 км на ПдСх	зафіксувала	2	Н/Д боєприпас	Пн–Пд	Н/Д	26.06, 02:10
камера СММ у н. п. Золоте (підконтрольний уряду, 60 км на Зх від Луганська)	3–5 км на Сх	зафіксувала	6	Н/Д боєприпас	ПнЗх–ПдСх (за оцінкою, за межами ділянки розведення)	Н/Д	26.06, 02:00
	3–5 км на Сх	зафіксувала	1	Н/Д боєприпас	ПнЗх–ПдСх (за оцінкою, за межами ділянки розведення)	Н/Д	26.06, 02:12
Пн околиця н. п. Попасна (підконтрольний уряду, 69 км на Зх від Луганська)	3–5 км на ПдСх	чули	7	вибух	невизначеного походження (за оцінкою, за межами ділянки розведення)	Н/Д	26.06, 00:50– 01:10
	3–5 км на ПдСх	чули	13	черга	за оцінкою, за межами ділянки розведення	великокаліберний кулемет	26.06, 00:50– 01:10
	3–5 км на ПдСх	чули	20	постріл	за оцінкою, за межами ділянки розведення	стрілецька зброя	26.06, 00:50– 01:10
	3–5 км на ПдСх	чули	18	черга	за оцінкою, за межами ділянки розведення	стрілецька зброя	26.06, 00:50– 01:10
	3–5 км на ПдСх	чули	2	вибух	невизначеного походження (за оцінкою, за межами ділянки розведення)	Н/Д	26.06, 01:56– 02:00
н. п. Троїцьке (підконтрольний уряду, 69 км на Зх від Луганська)	2–3 км на ПнЗх	чули	100	черга		великокаліберний кулемет	26.06, 10:17– 10:33
	2–3 км на ПнЗх	чули	100	постріл		великокаліберний кулемет	26.06, 10:17– 10:33
	2–3 км на ПнЗх	чули	100	постріл		стрілецька зброя	26.06, 10:17– 10:33
	2–3 км на ПнЗх	чули	1	вибух	невизначеного походження	Н/Д	26.06, 10:17– 10:33
ПнСх околиця н. п. Сентянівка (кол. Фрунзе, непідконтрольний уряду, 44 км на Зх від Луганська)	2–4 км на ПнЗх	чули	47	вибух	невизначеного походження	Н/Д	26.06, 10:26– 10:47
	2–4 км на ПнЗх	чули	63	черга		великокаліберний кулемет	26.06, 10:26– 10:47
приблизно 500 м на Пн від н. п. Первомайськ (непідконтрольний уряду, 58 км на Зх від Луганська)	5–8 км на ПнСх	чули	27	вибух	невизначеного походження (за оцінкою, за межами ділянки розведення в районі Золотого)	Н/Д	26.06, 10:30– 10:45
	5–8 км на ПнСх	чули	26	вибух	невизначеного походження (за оцінкою, за межами ділянки розведення в районі Золотого)	Н/Д	26.06, 10:45– 11:00
	5–8 км на ПнСх	чули	17	черга	за оцінкою, за межами ділянки розведення в районі Золотого	великокаліберний кулемет	26.06, 10:45– 11:00
	5–8 км на ПнСх	чули	6	постріл	за оцінкою, за межами ділянки розведення в районі Золотого	великокаліберний кулемет	26.06, 10:45– 11:00
	3–5 км на Зх	чули	6	вибух	невизначеного походження (за оцінкою, за межами ділянки розведення в районі Золотого)	Н/Д	26.06, 10:45– 11:00
	3–5 км на Зх	чули	8	черга	за оцінкою, за межами ділянки розведення в районі Золотого	великокаліберний кулемет	26.06, 10:45– 11:00

Місце розміщення СММ	Місце події	Спосіб	К-ть	Спостереження	Опис	Озброєння	Дата, час
	5–8 км на ПнСх	чули	18	вибух	невизначеного походження (за оцінкою, за межами ділянки розведення в районі Золотого)	Н/Д	26.06, 11:03–11:15
	5–8 км на ПнСх	чули	4	вибух	невизначеного походження (за оцінкою, за межами ділянки розведення в районі Золотого)	Н/Д	26.06, 11:15–11:20
н. п. Золоте-4 (Родіна; підконтрольний уряду, 59 км на Зх від Луганська)	8–10 км на ПнСх	чули	9	вибух	невизначеного походження	Н/Д	26.06, 11:06–11:09
2 км на ПнСх від н. п. Новозванівка (підконтрольний уряду, 70 км на Зх від Луганська)	8–10 км на СхПнСх	чули	6	вибух	невизначеного походження	Н/Д	26.06, 11:15–11:20
1 км на Пд від н. п. Золоте-5 (Михайлівка; непідконтрольний уряду, 58 км на Зх від Луганська)	6–8 км на ЗхПнЗх	чули	5	вибух	невизначеного походження (за оцінкою, за межами ділянки розведення)	Н/Д	26.06, 12:25–12:30
	5–8 км на ПнСх	чули	1	вибух	невизначеного походження (за оцінкою, за межами ділянки розведення)	Н/Д	26.06, 12:25–12:30

Мапа Донецької та Луганської областей¹¹



¹¹ За рішенням Постійної ради №1117 від 21 березня 2014 року, СММ базується в десяти містах на всій території України (Херсон, Одеса, Львів, Івано-Франківськ, Харків, Донецьк, Дніпро, Чернівці, Луганськ і Київ). Ця мапа східної України призначена для ілюстративних цілей. На ній вказані населені пункти, згадані у звіті, а також ті, де є офіси СММ (моніторингові команди, патрульні центри і передові патрульні бази) в Донецькій і Луганській областях. (Червоним кольором виділено передову патрульну базу, з якої співробітники СММ були тимчасово передислоковані згідно з рекомендаціями експертів із безпеки з деяких держав-учасниць ОБСЕ та з урахуванням вимог СММ щодо безпеки. Місія використовує ці приміщення у світлу пору доби, а також патрулює в цьому населеному пункті (вдень).