

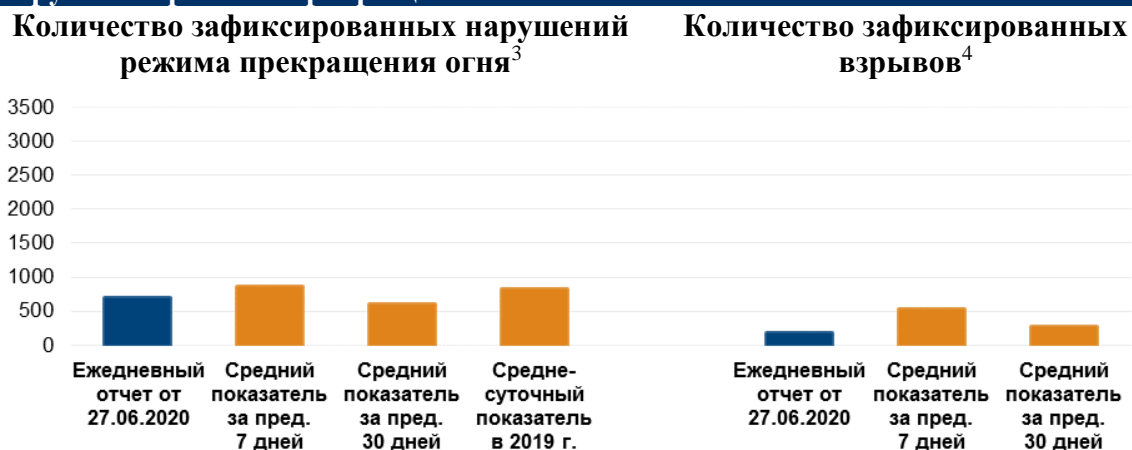
Ежедневный отчет № 152/2020

от 27 июня 2020 года¹

Краткое изложение

- В Донецкой и Луганской областях Миссия констатировала увеличение количества нарушений режима прекращения огня по сравнению с предыдущим отчетным периодом.
- Члены вооруженных формирований продолжали запрещать СММ доступ на блокпостах вдоль официальных дорожных коридоров пересечения линии соприкосновения в Донецкой и Луганской областях*.
- СММ продолжала осуществлять мониторинг на участках разведения сил и средств в районах Станицы Луганской, Золотого и Петровского, а также зафиксировала присутствие людей в пределах участков разведения в районах Золотого и Петровского в вечернее время.
- Миссия зафиксировала оружие, размещенное в нарушение линий отвода в неподконтрольных правительству районах Донецкой и Луганской областей.
- Наблюдатели видели, как мирные жители пересекали контрольные пункты въезда-выезда неподалеку Новотроицкого в Донецкой области и в Станице Луганской в Луганской области в направлении неподконтрольных и неподконтрольных правительству районов. Некоторые гражданские лица рассказали командам СММ о трудностях, с которыми они столкнулись при попытках пересечения.
- Свободу передвижения патрулей Миссии по-прежнему ограничивали.

Нарушения режима прекращения огня²



¹ На основании информации, поступившей от мониторинговых команд по состоянию на 19:30 26 июня 2020 года (по восточноевропейскому летнему времени).

² Более подробная информация обо всех случаях нарушения режима прекращения огня, а также карты Донецкой и Луганской областей, где отмечены все места, упомянутые в отчете, представлены в приложении. В течение отчетного периода камеры СММ в Петровском и Красногоровке, а также вблизи Широкино по-прежнему не функционировали.

³ В том числе взрывы.

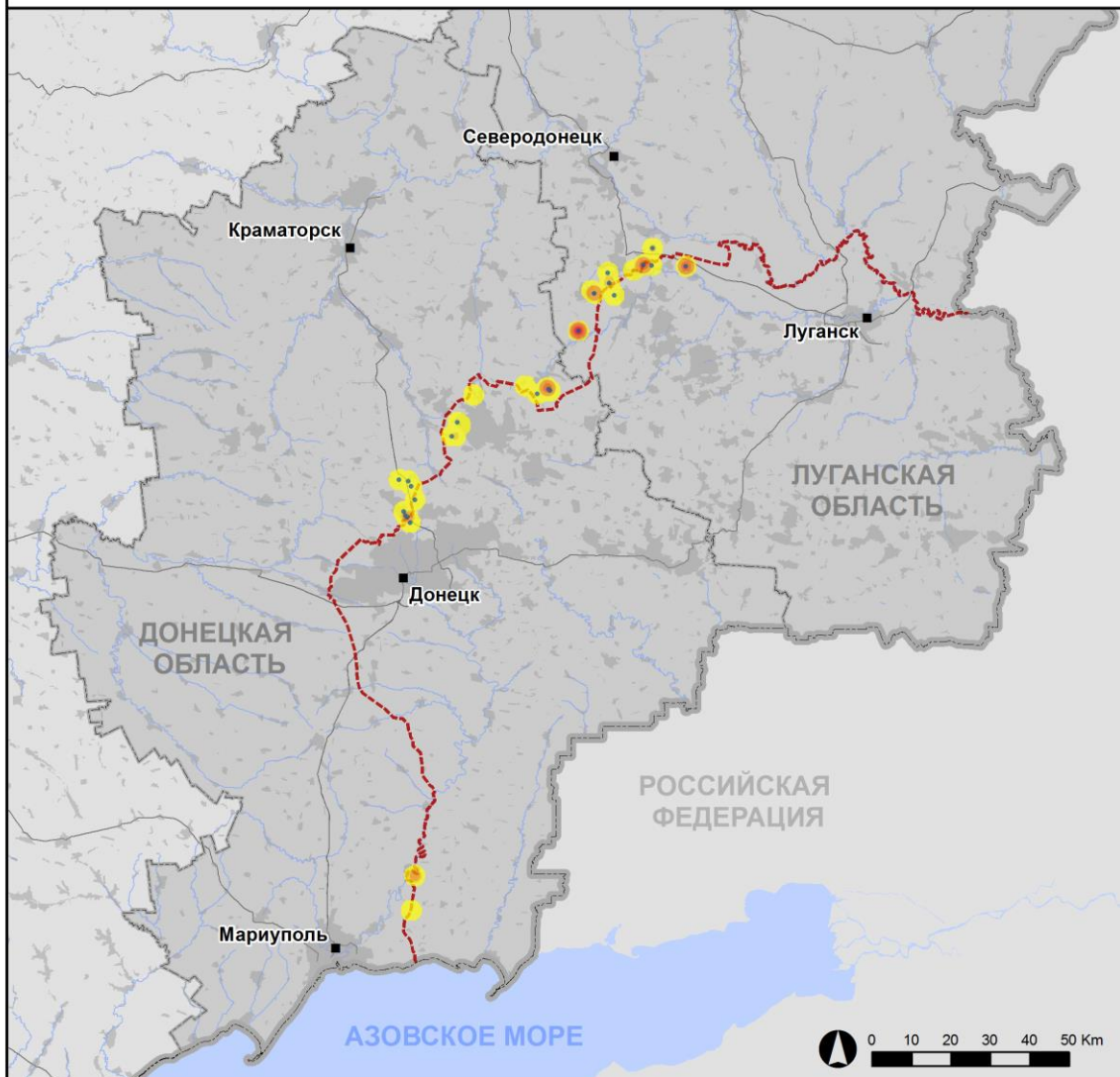
⁴ В том числе из вооружения неустановленного типа.

Карта зафиксированных нарушений режима прекращения огня



Организация по безопасности и сотрудничеству в Европе
Специальная мониторинговая миссия в Украине

Зафиксированные СММ нарушения режима прекращения огня 26 июня 2020 г.



Концентрация нарушений режима прекращения огня

- Высокая
-
- Низкая
- Взрыв
- Населенный пункт
- Линия соприкосновения (ориентир.)

Источники: административные границы — УКГВ ООН; дороги, реки — проект OpenStreetMap; море — VLIZ (2005), Акватории МГО; другое — ОБСЕ.

Система координат: WGS 1984 UTM Zone 37N

Данная карта предоставляется исключительно для наглядности. Отсутствие ошибок не гарантировано, а ее содержание не подразумевает, что СММ ОБСЕ утверждает или одобряет официальный статус карты.

© СММ ОБСЕ 2019 Не разрешается использовать, копировать, воспроизводить, передавать, транслировать, продавать, лицензировать или применять без предварительного разрешения со стороны ОБСЕ в письменном виде.
Создано: 27/06/2020

Миссия констатировала увеличение количества нарушений режима прекращения огня в Донецкой области, зафиксировав при этом меньше взрывов (25), по сравнению с [предыдущим отчетным периодом](#) (около 65 взрывов). Больше половины нарушений режима прекращения огня зафиксировано в районах к югу и юго-востоку от н. п. Светлодарск (подконтрольный правительству, 57 км к северо-востоку от Донецка).

СММ констатировала увеличение количества нарушений режима прекращения огня в Луганской области, зафиксировав также больше взрывов (около 160), по сравнению с [предыдущим отчетным периодом](#) (9 взрывов). Большинство нарушений режима прекращения огня, включая практически все взрывы, зафиксировано в районах к северо-западу от н. п. Троицкое (подконтрольный правительству, 69 км к западу от Луганска), северо-востоку от участка разведения в районе н. п. Золотое (подконтрольный правительству, 60 км к западу от Луганска) (см. ниже), а также к северо-западу от н. п. Сентяновка (бывш. Фрунзе; неподконтрольный правительству, 44 км к западу от Луганска).

Члены вооруженных формирований по-прежнему отказывали патрулям СММ в доступе на блокпостах вдоль линии соприкосновения

Члены вооруженных формирований продолжали запрещать патрулям Миссии доступ на блокпостах вдоль официальных дорожных коридоров. Эти ограничения препятствуют выполнению мандата СММ⁵.

В Донецкой области на блокпостах западнее н. п. Верхнешироковское (бывш. Октябрь; неподконтрольный правительству, 85 км к югу от Донецка) и вблизи н. п. Горловка (неподконтрольный правительству, 39 км к северо-востоку от Донецка) члены вооруженных формирований опять не пропустили патрули Миссии в неподконтрольные правительству районы*.

В Луганской области на блокпосте к югу от моста у Станицы Луганской (15 км к северо-востоку от Луганска) член вооруженных формирований [вновь](#) не пропустил патруль Миссии в неподконтрольные правительству районы*.

Участки разведения в районах Станицы Луганской, Золотого и Петровского⁶

26 июня на **участке разведения в районе н. п. Станица Луганская** (подконтрольный правительству, 16 км к северо-востоку от Луганска) наблюдатели видели 2 членов вооруженных формирований (с нарукавными повязками с надписью «СЦКК») вблизи блокпоста вооруженных формирований южнее моста у Станицы Луганской.

В ночь с 25 на 26 июня в пределах **участка разведения в районе н. п. Золотое** (подконтрольный правительству, 60 км к западу от Луганска) беспилотный летательный аппарат (БПЛА) СММ дальнего радиуса действия обнаружил 1 человека

⁵ Миссия начала сталкиваться с регулярными недопусками при попытке пересечения в неподконтрольные правительству районы на блокпостах вооруженных формирований с 21 марта в Донецкой области и с 23 марта в Луганской области. Для получения более подробной информации см. ежедневные и оперативные отчеты СММ.

⁶ Разведение предусмотрено Рамочным решением Трехсторонней контактной группы о разведении сил и средств от 21 сентября 2016 года.

на бывшей позиции Вооруженных сил Украины севернее железнодорожного полотна и ориентировочно в 900 м к западу от автодороги Т1316. Этот БПЛА также обнаружил 1 человека на бывшей позиции Вооруженных сил Украины ориентировочно в 500 м к западу от восточного края и примерно в 50 м к югу от северного края участка разведения. Кроме того, БПЛА обнаружил 1 человека на бывшей позиции вооруженных формирований ориентировочно в 1,5 км к северу от южного края и примерно в 50 м к западу от восточного края участка разведения.

В ночь с 25 на 26 июня камера СММ в Золотом зафиксировала 8 неустановленных боеприпасов, пролетевших в 3–5 км к востоку. Той же ночью, находясь в н. п. Попасная (подконтрольный правительству, 69 км к западу от Луганска), наблюдатели слышали 9 взрывов неопределенного происхождения, а также около 50 выстрелов и очередей из стрелкового оружия и крупнокалиберного пулемета на расстоянии около 3–5 км к юго-востоку. 26 июня, осуществляя мониторинг в 2 местах вблизи участка разведения в районе Золотого наблюдатели слышали примерно 90 взрывов неопределенного происхождения, а также ориентировочно 30 выстрелов и очередей из стрелкового оружия и крупнокалиберного пулемета. По оценке, все упомянутые нарушения режима прекращения огня произошли вне участка разведения, но в пределах 5 км от его края.

26 июня наблюдатели видели 4 членов вооруженных формирований (с нарукавными повязками с надписью «СЦКК») вблизи южного края участка разведения в районе Золотого.

23 июня по доступным СММ данным воздушного наблюдения в пределах **участка разведения в районе н. п. Петровское** (неподконтрольный правительству, 41 км к югу от Донецка) обнаружено наличие транспортного средства вблизи бывших позиций вооруженных формирований, ориентировочно в 350 м к северо-северо-западу от его юго-восточного угла.

Вечером 25 июня в пределах участка разведения, ориентировочно в 150 м к югу от указанных позиций, БПЛА СММ дальнего радиуса действия обнаружил 6 людей в 2 местах на бывших позициях вооруженных формирований неподалеку от его юго-восточного угла.

25 июня БПЛА СММ дальнего радиуса действия обнаружил ориентировочно 20-метровое продолжение траншеи (по оценке, вырыто недавно; принадлежало вооруженным формированиям) примерно в 1,4 км к востоко-юго-востоку от юго-восточного края участка разведения в районе Петровского (не зафиксировано по данным наблюдения от 7 июня 2020 года).

26 июня, осуществляя наблюдение вблизи участка разведения в районе Петровского, члены патруля Миссии отметили там спокойную обстановку.

Отвод вооружения

СММ продолжала осуществлять мониторинг отвода вооружения, предусмотренного Меморандумом, а также Комплексом мер и Дополнением к нему.

Миссия зафиксировала 9 единиц вооружения, размещенных в нарушение линий отвода в неподконтрольных правительству районах, а также 60 единиц вооружения за

линиями отвода, однако вне выделенных мест хранения вооружения в подконтрольных и неподконтрольных правительству районах (большинство на полигонах; для ознакомления с более подробной информацией см. таблицы ниже).

Признаки военного присутствия и присутствия военного типа в зоне безопасности⁷

СММ зафиксировала боевые бронированные машины в подконтрольных правительству районах Донецкой и Луганской областей, включая некоторые в жилых районах (для ознакомления с более подробной информацией см. таблицу ниже).

Противотанковые мины вблизи Верхнешироковского, а также остатки боеприпасов в Донецке

26 июня на блокпосте вооруженных формирований западнее Верхнешироковского наблюдатели **вновь** видели 3 прикрепленные к доске противотанковые мины, установленные поперек дороги, ведущей к н. п. Пищевик (подконтрольный правительству, 84 км к югу от Донецка)*.

В тот же день вблизи камеры СММ на шахте «Октябрьской» (неподконтрольная правительству, 9 км к юго-западу от центра Донецка) команда Миссия впервые зафиксировала 3 металлические трубы (по оценке, хвостовые стабилизаторы и фрагменты разорвавшихся 82-мм минометной мины и 73-мм ракеты; появились недавно), лежавшие на тротуаре на северной стороне дороги.

Усилия Миссии по содействию обеспечению возможности ремонта, технического обслуживания и функционирования жизненно важных объектов гражданской инфраструктуры, а также работ по разминированию

СММ способствовала установлению локального режима прекращения огня и осуществляла мониторинг его соблюдения для обеспечения возможности ремонта линий электропередачи между н. п. Луганск (неподконтрольный правительству) и н. п. Желтое (неподконтрольный правительству, 17 км к северо-западу от Луганска), н. п. Золотое-5 (Михайловка; неподконтрольный правительству, 58 км к западу от Луганска) и н. п. Веселая Гора (неподконтрольный правительству, 16 км к северу от Луганска); ремонта водной инфраструктуры неподалеку от Золотого-5 (Михайловки); удаления растительности, осмотра и технического обслуживания железнодорожного полотна неподалеку от н. п. Ольховое (подконтрольный правительству, 22 км к северо-востоку от Луганска); а также проведения работ по разминированию вблизи н. п. Орехово (подконтрольный правительству, 57 км к северо-западу от Луганска) и н. п. Горское (подконтрольный правительству, 63 км к западу от Луганска), и между н. п. Степовое (подконтрольный правительству, 30 км к северо-востоку от Луганска) и н. п. Нижняя Ольховая (подконтрольный правительству, 27 км к северо-востоку от Луганска).

Миссия продолжала содействовать обеспечению функционирования Донецкой фильтровальной станции (ДФС; 15 км к северу от Донецка). Находясь в 2 местах вблизи ДФС, наблюдатели слышали 8 взрывов неопределенного происхождения (по оценке, в радиусе 5 км от станции).

⁷ Упомянутая в данном разделе техника не подпадает под действие Минских соглашений об отводе вооружений.

Меры, предпринятые на фоне вспышки COVID-19 на контрольных пунктах въезда-выезда и соответствующих блокпостах

В Донецкой области Миссия констатировала, что блокпосты вооруженных формирований у н. п. Кременец (неподконтрольный правительству, 16 км к юго-западу от Донецка) и н. п. Горловка (неподконтрольный правительству, 39 км к северо-востоку от Донецка) закрыты.

В период с 09:40 до 14:00 26 июня, находясь на блокпосте вооруженных формирований у н. п. Оленовка (неподконтрольный правительству, 23 км к юго-западу от Донецка), команда Миссии видела примерно 100 транспортных средств и ориентировочно 150 пешеходов, следовавших в подконтрольные правительству районы. В противоположном направлении пассажиро-транспортного потока зафиксировано не было.

В тот же день на мобильном блокпосте вооруженных формирований ориентировочно в 1 км к северу от указанного блокпоста вблизи Оленовки наблюдатели видели примерно 40 транспортных средств и ориентировочно 50 пешеходов (женщин и мужчин разного возраста), которые стояли в очереди в направлении подконтрольных правительству районов. Команда Миссии видела, что пешеходов автобусами перевозили от мобильного блокпоста к размещенному южнее блокпосту.

В 08:30 на контрольном пункте въезда-выезда (КПВВ) вблизи н. п. Новотроицкое (подконтрольный правительству, 36 км к юго-западу от Донецка) наблюдатели видели 5 автобусов и примерно 30 транспортных средств, следовавших в подконтрольные правительству районы, а также 10 пешеходов (женщин и мужчин в возрасте 50–59 лет), которые следовали в неподконтрольные правительству районы.

Находясь с 8:40 до 14:00 на блокпосте Вооруженных сил Украины около н. п. Березовое (подконтрольный правительству, 31 км к юго-западу от Донецка), севернее КПВВ неподалеку от Новотроицкого, команда СММ видела, как 1 микроавтобус, 4 автобуса и 28 автомобилей пересекли блокпост в направлении КПВВ.

Осуществляя мониторинг на блокпосте неподалеку от Березового, наблюдатели также видели мужчину и женщину (70–79 лет), ожидавших входа в подконтрольные правительству районы. Они рассказали, что ожидали входа в подконтрольные правительству районы течение 3 дней, и им отказывали, поскольку у них не было мобильных телефонов, пригодных для загрузки приложения для карантинного мониторинга, которое необходимо для прохода в подконтрольные правительству районы. Ранее, 23 июня, на том же месте наблюдатели видели 4 людей (женщин и мужчин разного возраста), рассказавших наблюдателям, что им не удалось войти в подконтрольные правительству районы, поскольку у них не было мобильных телефонов, пригодных для загрузки указанного приложения.

В Луганской области, осуществляя мониторинг на КПВВ в Станице Луганской в период с 09:40 до примерно 12:20, наблюдатели видели в общей сложности около 80 пешеходов (женщин и мужчин разного возраста), которые стояли в очереди в направлении подконтрольных правительству районов, а примерно 50 пешеходов (женщин и мужчин разного возраста) ожидали в очереди в противоположном

направлении. Находясь у КПВВ команда Миссии видела 2 гольф-кара, которыми периодически перевозили по 3 человека между участком южнее КПВВ и новым пролетом моста и в противоположном направлении.

В тот же день, находясь в период ориентировочно с 10:50 до 11:40 неподалеку от блокпоста вооруженных формирований южнее моста у Станицы Луганской, наблюдатели видели в общей сложности примерно 15 людей (женщин и мужчин разного возраста) в очереди в направлении неподконтрольных правительству районов, а также около 40 людей (женщин и мужчин разного возраста) в очереди в противоположном направлении. Команда СММ видела членов гуманитарной организации, которые измеряли температуру тела и записывали контактные данные людей, которые входили в неподконтрольные правительству районы, в укрытии международной организации перед блокпостом вооруженных формирований южнее моста у Станицы Луганской, а на автостоянке ориентировочно в 300 м к югу от моста наблюдатели видели 1 автомобиль скорой помощи и 5 членов гуманитарной организации.

СММ продолжала следить за ситуацией в Херсоне, Одессе, Львове, Ивано-Франковске, Харькове, Днепре, Черновцах и Киеве.

***Ограничение свободы передвижения и другие препятствия в выполнении мандата СММ**

Деятельность по мониторингу и свобода передвижения СММ ограничены из-за угроз в области безопасности, включая риски, связанные с наличием мин и неразорвавшихся боеприпасов, а также другими препятствиями, которые ежедневно меняются. Мандат СММ предусматривает свободный и безопасный доступ по всей Украине. Все подписанты Комплекса мер согласились с необходимостью свободного и безопасного доступа, а также с тем, что ограничение свободы передвижения СММ является нарушением и что на подобные нарушения необходимо оперативно реагировать. Они также согласились с тем, что Совместный центр контроля и координации (СЦКК) должен содействовать такому реагированию и осуществлять общую координацию работ по разминированию. Однако вооруженные формирования в отдельных районах Донецкой и Луганской областей часто отказывают СММ в доступе к районам, прилегающим к неподконтрольным правительству участкам границы Украины (например, см. [Ежедневный отчет СММ от 25 июня 2020 года](#)). Деятельность СММ в Донецкой и Луганской областях, по-прежнему оставалась ограниченной после того, как [23 апреля 2017 вблизи Пришиба произошел инцидент, который привел к гибели человека](#).

Запрет доступа:

- На блокпосте южнее моста у Станицы Луганской (15 км к северо-востоку от Луганска) член вооруженных формирований **ВНОВЬ** не пропустил патруль Миссии в неподконтрольные правительству районы, сославшись на ограничения в связи с COVID-19 и отсутствие разрешения от лиц, которым принадлежит фактический контроль.
- На блокпосте западнее н. п. Верхнешироковское (бывш. Октябрь; неподконтрольный правительству, 85 км к югу от Донецка) 2 вооруженных члена вооруженных формирований не пропустили патруль Миссии в

неподконтрольные правительству районы, сославшись на карантинные ограничения в связи с COVID-19.

- На блокпосте вблизи н. п. Горловка (неподконтрольный правительству, 39 км к северо-востоку от Донецка) 2 вооруженных члена вооруженных формирований не пропустили патруль Миссии в неподконтрольные правительству районы, сославшись на отсутствие разрешения от лиц, которым принадлежит фактический контроль. Наблюдатели **ВНОВЬ** зафиксировали наличие металлического ограждения и шипов поперек дороги, а также предупреждающего знака о минной опасности.

Регулярные ограничения на участках разведения сил и средств и из-за мин/неразорвавшихся боеприпасов:

- Не осуществив сплошное разминирование, извлечение неразорвавшихся боеприпасов и прочих препятствий, стороны по-прежнему отказывали СММ в неограниченном доступе, а также в возможности передвигаться по отдельным дорогам, которые ранее были определены как важные для осуществления Миссией эффективного мониторинга и для передвижения гражданских лиц.

Другие препятствия:

- 25 июня, пролетая над районами вблизи н. п. Береговое (неподконтрольный правительству, 38 км к юго-востоку от Донецка), БПЛА СММ дальнего радиуса действия подвергся воздействию помех сигнала (по оценке, предположительно в результате глушения)⁸.

⁸ Помехи сигнала могли создавать из любого места в радиусе нескольких километров от местоположения БПЛА.

Таблица вооружений

Вооружение, размещенное в нарушение линий отвода

Дата	К-во	Вид	Место	Источник наблюдения
неподконтрольные правительству районы				
25.06.2020	3	реактивная система залпового огня (БМ-21 «Град», 122 мм)	на полигоне вблизи н. п. Покровка (36 км к востоку от Донецка)	БПЛА дальнего радиуса действия
	5	буксируемая гаубица (Д-30 «Лягушка», 122 мм)	вблизи н. п. Перевальск (38 км к западу от Луганска)	
	1	противотанковая пушка (МТ-12 «Рапира», 100 мм)		

Вооружение, размещенное за линиями отвода, но вне выделенных мест хранения вооружения

Дата	К-во	Вид	Место	Источник наблюдения
подконтрольные правительству районы				
25.06.2020	12	танк (Т-64)	на ж/д станции в н. п. Покровск (бывш. Красноармейск; 55 км к северо-западу от Донецка)	патруль
	1	зенитный ракетный комплекс (9К35 «Стрела-10»)		
	3	буксируемая гаубица (Д-20, 152 мм)		
26.06.2020	7	буксируемая гаубица (2А65 «Мста-Б», 152 мм)		
неподконтрольные правительству районы				
24.06.2020	21	танк (неустановленного типа)	на полигоне вблизи н. п. Терновое (57 км к востоку от Донецка)	воздушное наблюдение
	10	танк (предположительно Т-72)	на полигоне вблизи н. п. Покровка (36 км к востоку от Донецка)	БПЛА дальнего радиуса действия
	3	самоходная гаубица (2С1 «Гвоздика», 122 мм)		
	3	буксируемая гаубица (Д-30 «Лягушка», 122 мм)		

Таблица военного присутствия и присутствия военного типа в зоне безопасности⁹

Дата	К-во	Вид	Место	Источник наблюдения
подконтрольные правительству районы				
25.06.2020	4	боевые бронированные машины (МТ-ЛБ — 1 ед., типа МТ-ЛБ — 2 ед., неустановленного типа — 1 ед.)	вблизи жилых домов в н. п. Попасная (69 км к западу от Луганска)	БПЛА малого радиуса действия
26.06.2020	1	боевой машине пехоты (БМП-1)	в н. п. Верхнеторецкое (23 км к северо-востоку от Донецка)	патруль
	1	бронетранспортер (БТР-60)	вблизи н. п. Новобахмутовка (28 км к северу от Донецка)	
неподконтрольные правительству районы				
25.06.2020	-	продление траншеи	вблизи н. п. Петровское (41 км к югу от Донецка)	БПЛА дальнего радиуса действия
	1	предположительно боевая бронированная машина (неустановленного типа)	Около н. п. Сарабаш (быв. Коммунарковка; 26 км к югу от Донецка)	

⁹ Упомянутая в этом разделе техника не подпадает под действие Минских соглашений об отводе вооружений.

Таблица нарушений режима прекращения огня по состоянию на 26 июня 2020 г.¹⁰

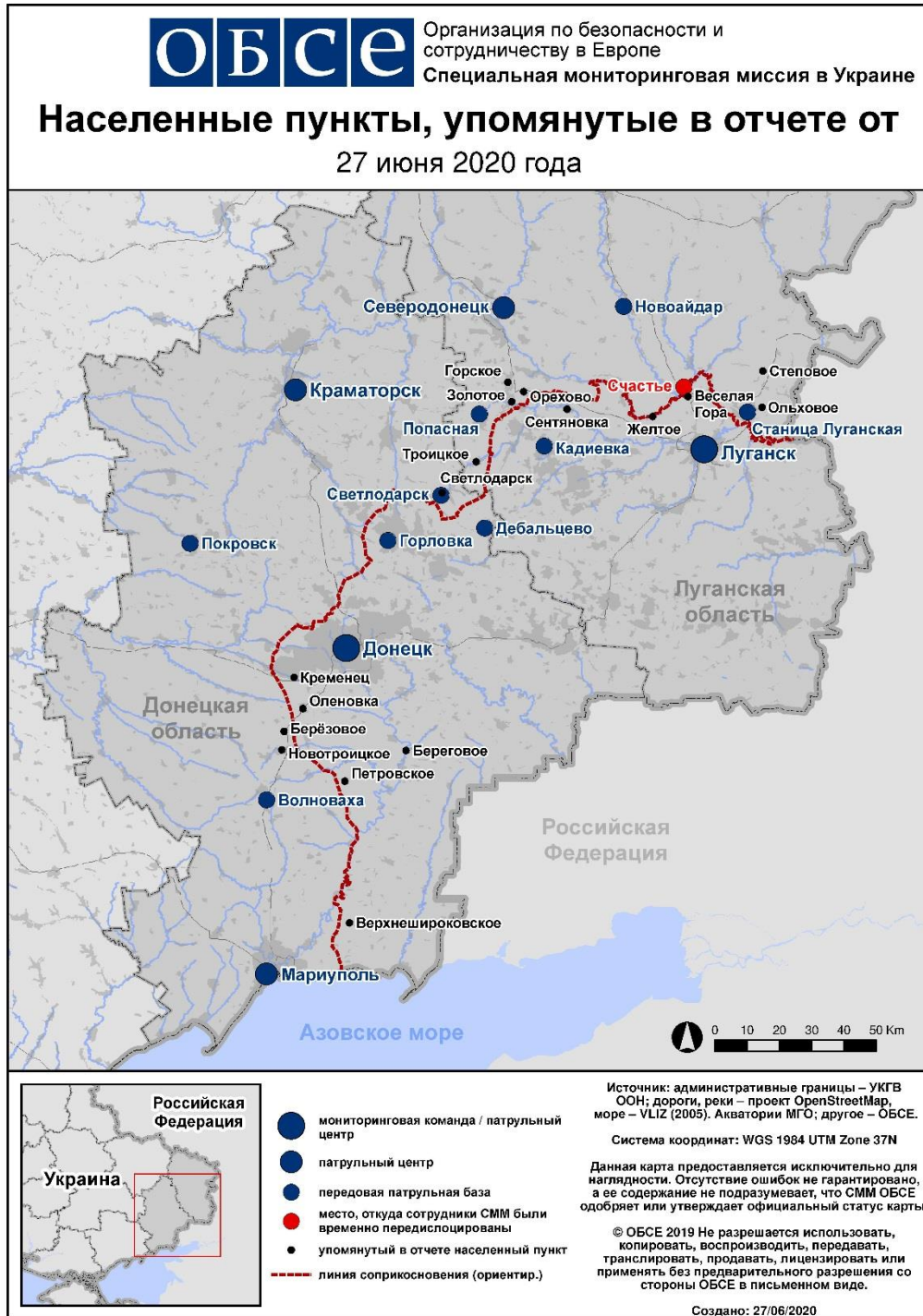
Месторасположение СММ	Место события	Способ	К-во	Наблюдение	Описание	Вооружение	Дата, время
камера СММ в н. п. Авдеевка (подконтрольный правительству, 17 км к С от Донецка)	2–4 км к ВЮВ	зафиксировала	18	Н/Д боеприпас	ЮЗ–СВ	Н/Д	25.06, 22:06
	2–4 км к ВЮВ	зафиксировала	1	Н/Д боеприпас	ССЗ–ЮЮВ	Н/Д	25.06, 22:16
	2–4 км к ВЮВ	зафиксировала	1	взрыв	разрыв (после предыдущего события)	Н/Д	25.06, 22:16
	2–4 км к ВЮВ	зафиксировала	1	Н/Д боеприпас	ССЗ–ЮЮВ	Н/Д	25.06, 22:21
	2–4 км к ВЮВ	зафиксировала	1	взрыв	разрыв (после предыдущего события)	Н/Д	25.06, 22:21
камера СММ в н. п. Чермалык (подконтрольный правительству, 77 км к Ю от Донецка)	2–3 км к ЮВ	зафиксировала	1	Н/Д боеприпас	ЗЮЗ–ВСВ	Н/Д	25.06, 22:36
	2–3 км к ЮВ	зафиксировала	20	Н/Д боеприпас	ЗЮЗ–ВСВ	Н/Д	25.06, 22:37
	2–3 км к ЮВ	зафиксировала	4	Н/Д боеприпас	ЗЮЗ–ВСВ	Н/Д	25.06, 22:38
камера СММ 1,5 км к СВ от н. п. Гнутово (подконтрольный правительству, 90 км к Ю от Донецка)	3–5 км к ВЮВ	зафиксировала	1	Н/Д боеприпас	ЮЗ–СВ	Н/Д	25.06, 22:36
камера СММ на КПВВ в н. п. Майорск (подконтрольный правительству, 45 км к СВ от Донецка)	2–3 км к В	зафиксировала	2	Н/Д боеприпас	выпущенный(-ая) вверх	Н/Д	26.06, 02:02
камера СММ в н. п. Светлодарск (подконтрольный правительству, 57 км к СВ от Донецка)	2–4 км к ЗЮЗ	зафиксировала	2	Н/Д боеприпас	СЗ–ЮВ	Н/Д	26.06, 01:28
примерно 1 км к СЗ от железнодорожного вокзала в н. п. Ясиноватая (неподконтрольный правительству, 16 км к СВ от Донецка)	3–5 км к ЮЗ	слышали	2	взрыв	неопределенного происхождения	Н/Д	26.06, 09:00
	4–5 км к З	слышали	1	взрыв	неопределенного происхождения	Н/Д	26.06, 09:40
	6–8 км к ССЗ	слышали	3	взрыв	неопределенного происхождения	Н/Д	26.06, 11:38–11:44
ЮВ часть н. п. Авдеевка (подконтрольный правительству, 17 км к С от Донецка)	1–1,5 км к ЮВ	слышали	1	взрыв	неопределенного происхождения	Н/Д	26.06, 09:41
	4–5 км к NE	слышали	2	взрыв	неопределенного происхождения	Н/Д	26.06, 11:39
	4–5 км к NE	слышали	2	взрыв	неопределенного происхождения	Н/Д	26.06, 11:45
примерно 500 м к СВ от н. п. Каменка (подконтрольный правительству, 20 км к С от Донецка)	2–3 км к С	слышали	1	взрыв	неопределенного происхождения	Н/Д	26.06, 13:19
н. п. Красногоровка (подконтрольный правительству, 24 км к С от Донецка)	2–3 км к ВЮВ	слышали	3	взрыв	неопределенного происхождения	Н/Д	26.06, 11:37–11:39
н. п. Светлодарск (подконтрольный правительству, 57 км к СВ от Донецка)	3–4 км к ЮВ	слышали	10	выстрелы		крупнокалиберный пулемет	25.06, 22:03
	3–4 км к ЮВ	слышали	5	выстрелы		крупнокалиберный пулемет	25.06, 22:05
	3–4 км к ЮВ	слышали	8	очередь		крупнокалиберный пулемет	25.06, 22:28
	3–4 км к ЮВ	слышали	3	выстрелы		крупнокалиберный пулемет	25.06, 22:30
	3–4 км к ЮВ	слышали	6	очередь		крупнокалиберный пулемет	25.06, 22:47

¹⁰ В таблице указаны исключительно нарушения режима прекращения огня, зафиксированные непосредственно патрулями Миссии или камерами СММ, а также те случаи, которые Миссия оценивает как учения с боевой стрельбой, контролируемые взрывы и т.п. Указанные детали — а именно расстояние, направление, тип оружия и т.д. — основаны на оценках, сделанных наблюдателями на местах и специалистами по техническому мониторингу, и необязательно всегда являются точными. Надпись «нет данных» (Н/Д) означает, что СММ не смогла подтвердить информацию из-за расстояния, погодных условий, технических ограничений и/или по другим причинам. Нарушения режима прекращения огня, зафиксированные параллельно несколькими патрулями/камерами, отражаются в таблице только один раз.

Месторасположение СММ	Место события	Способ	К-во	Наблюдение	Описание	Вооружение	Дата, время
	3–4 км к ЮВ	слышали	7	очередь		крупнокалиберный пулемет	25.06, 22:57
	4–5 км к ЮВ	слышали	1	взрыв	неопределенного происхождения	Н/Д	25.06, 23:02
	3–4 км к ЮВ	слышали	15	очередь		крупнокалиберный пулемет	25.06, 23:05
	3–4 км к ЮВ	слышали	4	выстрелы		крупнокалиберный пулемет	25.06, 23:07
	3–4 км к ЮВ	слышали	5	очередь		крупнокалиберный пулемет	25.06, 23:09
	3–4 км к ЮВ	слышали	4	выстрелы		крупнокалиберный пулемет	25.06, 23:28
	4–5 км к ЮВ	слышали	1	взрыв	неопределенного происхождения	Н/Д	25.06, 23:36
	4–5 км к ЮВ	слышали	1	взрыв	неопределенного происхождения	Н/Д	25.06, 23:42
	4–5 км к ЮВ	слышали	1	взрыв	неопределенного происхождения	Н/Д	25.06, 23:45
	3–4 км к ЮВ	слышали	10	очередь		крупнокалиберный пулемет	25.06, 23:46
	3–4 км к ЮВ	слышали	7	выстрелы		крупнокалиберный пулемет	25.06, 23:48
	3–5 км к Ю	слышали	1	взрыв	неопределенного происхождения	Н/Д	25.06, 23:51
	3–4 км к ЮВ	слышали	10	выстрелы		крупнокалиберный пулемет	25.06, 23:52
	3–5 км к ЮВ	слышали	1	взрыв	неопределенного происхождения	Н/Д	25.06, 23:58
н. п. Горловка (неподконтрольный правительству, 39 км к СВ от Донецка)	3–5 км к СЗ	слышали	6	очередь		крупнокалиберный пулемет	26.06, 05:44–05:45
	3–5 км к З	слышали	8	очередь		крупнокалиберный пулемет	26.06, 06:11–06:12
	4–6 км к З	слышали	1	взрыв	неопределенного происхождения	Н/Д	26.06, 06:52
	4–6 км к СЗ	слышали	1	взрыв	неопределенного происхождения	Н/Д	26.06, 17:08
камера СММ на С окраине н. п. Попасная (подконтрольный правительству, 69 км к З от Луганска)	2–4 км к ЮВ	зафиксировала	1	Н/Д боеприпас	С–Ю	Н/Д	26.06, 00:51
	2–4 км к ЮВ	зафиксировала	1	Н/Д боеприпас	С–Ю	Н/Д	26.06, 02:07
	2–4 км к ЮВ	зафиксировала	2	Н/Д боеприпас	С–Ю	Н/Д	26.06, 02:10
камера СММ в н. п. Золотое (подконтрольный правительству, 60 км к З от Луганска)	3–5 км к В	зафиксировала	6	Н/Д боеприпас	СЗ–ЮВ (по оценке, за пределами участка разведения)	Н/Д	26.06, 02:00
	3–5 км к В	зафиксировала	1	Н/Д боеприпас	СЗ–ЮВ (по оценке, за пределами участка разведения)	Н/Д	26.06, 02:12
С окраина н. п. Попасная (подконтрольный правительству, 69 км к З от Луганска)	3–5 км к ЮВ	слышали	7	взрыв	неопределенного происхождения (по оценке, за пределами участка разведения)	Н/Д	26.06, 00:50–01:10
	3–5 км к ЮВ	слышали	13	очередь	по оценке, за пределами участка разведения	крупнокалиберный пулемет	26.06, 00:50–01:10
	3–5 км к ЮВ	слышали	20	выстрел	по оценке, за пределами участка разведения	стрелковое оружие	26.06, 00:50–01:10
	3–5 км к ЮВ	слышали	18	очередь	по оценке, за пределами участка разведения	стрелковое оружие	26.06, 00:50–01:10
	3–5 км к ЮВ	слышали	2	взрыв	неопределенного происхождения (по оценке, за пределами участка разведения)	Н/Д	26.06, 01:56–02:00
н. п. Троицкое (подконтрольный правительству, 69 км к З от Луганска)	2–3 км к СЗ	слышали	100	очередь		крупнокалиберный пулемет	26.06, 10:17–10:33
	2–3 км к СЗ	слышали	100	выстрел		крупнокалиберный пулемет	26.06, 10:17–10:33
	2–3 км к СЗ	слышали	100	выстрел		стрелковое оружие	26.06, 10:17–10:33
	2–3 км к СЗ	слышали	1	взрыв	неопределенного происхождения	Н/Д	26.06, 10:17–10:33
СВ окраина н. п. Сентяновка (бывш. Фрунзе, неподконтрольный правительству, 44 км к З от Луганска)	2–4 км к СЗ	слышали	47	взрыв	неопределенного происхождения	Н/Д	26.06, 10:26–10:47
	2–4 км к СЗ	слышали	63	очередь		крупнокалиберный пулемет	26.06, 10:26–10:47
примерно 500 м к С от н. п. Первомайск (неподконтрольный правительству, 58 км к З от Луганска)	5–8 км к СВ	слышали	27	взрыв	неопределенного происхождения (по оценке, за пределами участка разведения в районе Золотого)	Н/Д	26.06, 10:30–10:45
	5–8 км к СВ	слышали	26	взрыв	неопределенного происхождения (по оценке, за пределами участка разведения в районе Золотого)	Н/Д	26.06, 10:45–11:00

Месторасположение СММ	Место события	Способ	К-во	Наблюдение	Описание	Вооружение	Дата, время
	5–8 км к СВ	слышали	17	очередь	по оценке, за пределами участка разведения в районе Золотого	крупнокалиберный пулемет	26.06, 10:45–11:00
	5–8 км к СВ	слышали	6	выстрел	по оценке, за пределами участка разведения в районе Золотого	крупнокалиберный пулемет	26.06, 10:45–11:00
	3–5 км к З	слышали	6	взрыв	неопределенного происхождения (по оценке, за пределами участка разведения в районе Золотого)	Н/Д	26.06, 10:45–11:00
	3–5 км к З	слышали	8	очередь	по оценке, за пределами участка разведения в районе Золотого	крупнокалиберный пулемет	26.06, 10:45–11:00
	5–8 км к СВ	слышали	18	взрыв	неопределенного происхождения (по оценке, за пределами участка разведения в районе Золотого)	Н/Д	26.06, 11:03–11:15
	5–8 км к СВ	слышали	4	взрыв	неопределенного происхождения (по оценке, за пределами участка разведения в районе Золотого)	Н/Д	26.06, 11:15–11:20
н. п. Золотое-4 (Родина; подконтрольный правительству, 59 км к З от Луганска)	8–10 км к СВ	слышали	9	взрыв	неопределенного происхождения	Н/Д	26.06, 11:06–11:09
2 км к СВ от н. п. Новозвановка (подконтрольный правительству, 70 км к З от Луганска)	8–10 км к ВСВ	слышали	6	взрыв	неопределенного происхождения	Н/Д	26.06, 11:15–11:20
1 км к Ю от н. п. Золотое-5 (Михайловка; неподконтрольный правительству, 58 км к З от Луганска)	6–8 км к ЗСЗ	слышали	5	взрыв	неопределенного происхождения (по оценке, за пределами участка разведения)	Н/Д	26.06, 12:25–12:30
	5–8 км к СВ	слышали	1	взрыв	неопределенного происхождения (по оценке, за пределами участка разведения)	Н/Д	26.06, 12:25–12:30

Карта Донецкой и Луганской областей¹¹



¹¹ По решению Постоянного совета №1117 от 21 марта 2014 года, СММ базируется в десяти городах на всей территории Украины (Херсон, Одесса, Львов, Ивано-Франковск, Харьков, Донецк, Днепр, Черновцы, Луганск и Киев). Эта карта восточной Украины предназначена для иллюстративных целей. На ней указаны населенные пункты, упомянутые в отчете, а также те, где находятся офисы СММ (мониторинговые команды, патрульные центры и передовые патрульные базы) в Донецкой и Луганской областях. (Красным цветом выделено передовую патрульную базу, с которой сотрудники СММ были временно передислоцированы на основании рекомендаций экспертов по безопасности из некоторых государств-участников ОБСЕ и с учетом требований СММ по безопасности. Миссия использует эти помещения в светлую пору суток, а также патрулирует в этом населенном пункте днем).