

Ежедневный отчет № 150/2020

от 25 июня 2020 года¹

Краткое изложение

- СММ констатировала уменьшение количества нарушений режима прекращения огня в Донецкой области и увеличение количества таких нарушений в Луганской области по сравнению с предыдущим отчетным периодом.
- Миссия зафиксировала повреждения гражданских объектов в Авдеевке.
- Члены вооруженных формирований по-прежнему запрещали Миссии доступ на блокпосте вдоль официального дорожного коридора в Луганской области*.
- СММ продолжала осуществлять мониторинг ситуации на всех трех участках разведения сил и средств. На участках разведения в районах Золотого и Петровского зафиксировано присутствие людей возле бывших военных позиций и позиций военного типа.
- Команда СММ наблюдала за движением гражданских лиц в подконтрольные и неподконтрольные правительству районы через контрольный пункт въезда-выезда в Станице Луганской.
- В неподконтрольных правительству Донецке и Луганске Миссия наблюдала за проведением парадов военного типа, в котором было задействовано вооружение, размещенное в нарушение линий отвода.
- Свободу передвижения патрулей СММ по-прежнему ограничивали, в частности в пунктах пропуска на границе возле неподконтрольных правительству Изварино и Северного в Луганской области*.

¹На основании информации, поступившей от мониторинговых команд по состоянию на 19:30 24 июня 2020 года (по восточноевропейскому летнему времени).

Нарушения режима прекращения огня²



Карта зафиксированных нарушений режима прекращения огня

² Более подробная информация обо всех случаях нарушения режима прекращения огня, а также карты Донецкой и Луганской областей, где отмечены все места, упомянутые в отчете, представлены в приложении. В течение отчетного периода камеры СММ в Петровском, Красногоровке, Широкино и на шахте «Октябрьской» по-прежнему не функционировали.

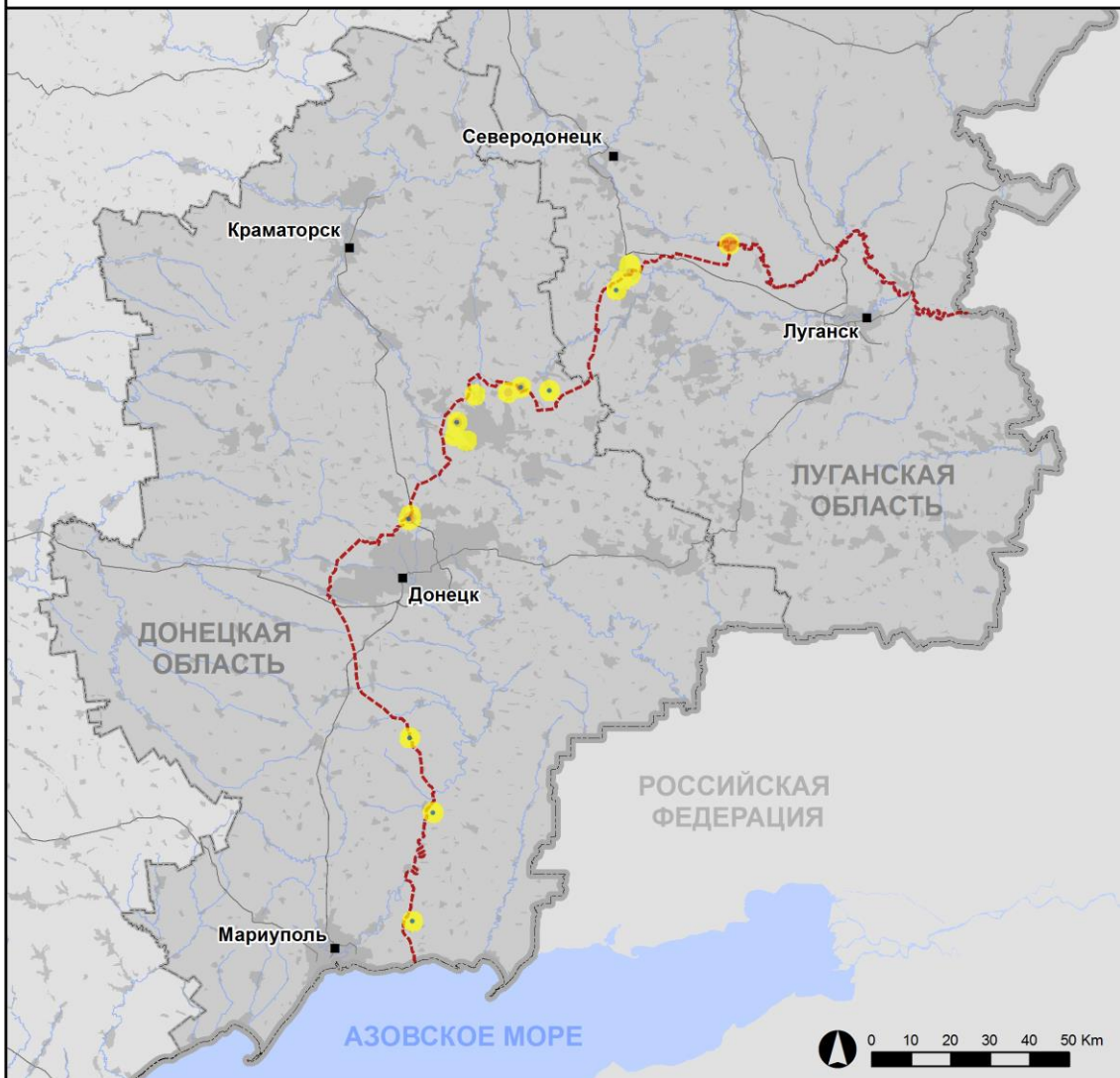
³ Включая взрывы.

⁴ Включая вследствие огня из вооружения неустановленного типа.



Организация по безопасности и сотрудничеству в Европе
Специальная мониторинговая миссия в Украине

Зафиксированные СММ нарушения режима прекращения огня 24 июня 2020 г.



- Концентрация нарушений режима прекращения огня**
- Высокая
 -
 - Низкая
 - Взрыв
 - Населенный пункт
 - Линия соприкосновения (ориентир.)

Источники: административные границы — УКГВ ООН; дороги, реки — проект OpenStreetMap; море — VLIZ (2005), Акватории МГО; другое — ОБСЕ.

Система координат: WGS 1984 UTM Zone 37N

Данная карта предоставляется исключительно для наглядности. Отсутствие ошибок не гарантировано, а ее содержание не подразумевает, что СММ ОБСЕ утверждает или одобряет официальный статус карты.

© СММ ОБСЕ 2019 Не разрешается использовать, копировать, воспроизводить, передавать, транслировать, продавать, лицензировать или применять без предварительного разрешения со стороны ОБСЕ в письменном виде.
Создано: 25/06/2020

В Донецкой области СММ констатировала уменьшение количества нарушений режима прекращения огня, в частности зафиксировав меньше взрывов (примерно 20), по сравнению с [предыдущим отчетным периодом](#) (приблизительно 40 взрывов). Большая часть нарушений режима прекращения огня, в том числе и большая часть взрывов, была зафиксирована к западу от н. п. Горловка (неподконтрольный правительству, 39 км к северо-востоку от Донецка) и к югу от н. п. Светлодарск (подконтрольный правительству, 57 км к северо-востоку от Донецка).

В Луганской области Миссия констатировала увеличение количества нарушений режима прекращения огня, зафиксировав при этом меньше взрывов (1), по сравнению с [предыдущим отчетным периодом](#) (приблизительно 35 взрывов). Большинство нарушений режима прекращения огня зафиксировано в районах к юго-юго-западу от н. п. Кряковка (подконтрольный правительству, 38 км к северо-западу от Луганска).

Повреждения жилого дома и воронки в подконтрольной правительству Авдеевке

В юго-восточной части н. п. Авдеевка (подконтрольный правительству, 17 км к северу от Донецка) наблюдатели обнаружили свежую воронку во дворе примерно в 5 м к югу от одноэтажного жилого дома на ул. Тургенева, 126. Команда СММ зафиксировала свежие осколочные повреждения на южной стене дома и на восточной стороне курятника, расположенного примерно в 1 м к западу от воронки. Приблизительно в 1 м к востоку от воронки наблюдатели видели недавно разрушенную западную кирпичную стену складского помещения и свежие осколочные повреждения на его западной стальной двери, сорванной с петель. По оценке, повреждения возникли в результате взрыва минометной мины (предположительно калибром 120 мм), выпущенной с северо-северо-западного направления. 50-летний владелец дома сказал наблюдателям, что вечером 18 июня они с женой слышали взрыв возле своего дома.

Примерно в 350 м к северо-западу от вышеуказанного дома члены патруля СММ видели 2 свежие воронки (на расстоянии 10 м одна от другой) примерно в 120 м к юго-юго-востоку от жилого дома на ул. Некрасова, 106. Наблюдатели видели посеченное осколками дерево поблизости, а также зафиксировали осколочные повреждения забора примерно в 25 м к северу от воронок. По оценке, повреждения возникли в результате взрыва минометной мины или артиллерийского боеприпаса (предположительно калибром 120 мм или 122 мм), выпущенных с северо-восточного направления.

Члены вооруженных формирований по-прежнему запрещали СММ доступ на блокпостах вдоль линии соприкосновения в Донецкой и Луганской областях

Члены вооруженных формирований по-прежнему отказывали патрулям СММ в доступе на блокпостах вдоль официальных дорожных коридоров пересечения линии соприкосновения. Эти ограничения препятствуют выполнению мандата СММ⁵.

⁵ Эти регулярные недопуски Миссии на блокпостах вооруженных формирований во время попыток пересечения в неподконтрольные правительству районы начались 21 марта в Донецкой области и 23 марта в Луганской области. Для получения дополнительной информации см. ежедневные и оперативные отчеты СММ.

В Луганской области на блокпосте южнее моста вблизи Станицы Луганской (15 км к северо-востоку от Луганска) член вооруженных формирований [вновь](#) не пропустил патруль СММ в подконтрольные правительству районы*.

Участки разведения в районах Станицы Луганской, Золотого и Петровского⁶

24 июня на **участке разведения в районе н. п. Станица Луганская** (подконтрольный правительству, 16 км к северо-востоку от Луганска) наблюдатели видели 2 членов вооруженных формирований (с нарукавными повязками с надписью «СЦКК») возле блокпоста вооруженных формирований южнее моста у Станицы Луганской.

Вечером 22 июня на **участке разведения в районе н. п. Золотое** (подконтрольный правительству, 60 км к западу от Луганска) беспилотный летательный аппарат (БПЛА) СММ дальнего радиуса действия зафиксировал 3 человек возле северо-восточного угла участка, а также 3 человек южнее железной дороги примерно в 300 м к востоку от автодороги Т1316 (все пребывали вблизи бывших позиций Вооруженных сил Украины). Помимо этого, БПЛА также обнаружил 6 человек возле бывших позиций вооруженных формирований примерно в 650 м к югу от северо-восточного угла участка разведения (при этом один из этих людей покидал участок).

Вечером 23 июня БПЛА СММ дальнего радиуса действия зафиксировал 1 человека к югу от железнодорожного полотна и примерно в 500 м к западу от северо-восточного угла участка, а также 1 человека к югу от железнодорожного полотна и приблизительно в 900 м к западу от автодороги Т1316 (все пребывали возле бывших позиций Вооруженных сил Украины). Этот БПЛА также обнаружил 2 человека возле бывших позиций вооруженных формирований примерно в 650 м к югу от северо-восточного угла участка разведения.

В ночь с 23 на 24 июня камера СММ в Золотом зафиксировала 1 вспышку дульного пламени на расстоянии ориентировочно 2–4 км к юго-юго-востоку (по оценке, в пределах участка разведения). Той же ночью эта камера зафиксировала 6 неопределенных боеприпасов и 5 вспышек дульного пламени примерно в 2–5 км к востоку-северо-востоку, востоку и востоку-юго-востоку — все, по оценке, за пределами участка разведения, но в пределах 5 км его края.

24 июня, осуществляя мониторинг в н. п. Золотое-2 (Карбонит; подконтрольный правительству, 62 км к западу от Луганска), наблюдатели слышали взрыв неопределенного происхождения ориентировочно в 8–10 км к югу (по оценке, вне участка разведения, но в пределах 5 км от него). В тот же день наблюдатели видели 4 членов вооруженных формирований (с нарукавными повязками с надписью «СЦКК») возле южного края участка разведения в районе Золотого, двое из которых прошли по автодороге Т1316 вглубь участка до места примерно в 350 м к северу от его южного края и вернулись назад.

Ночью с 22 на 23 июня на **участке разведения в районе н. п. Петровское** (неподконтрольный правительству, 41 км к югу от Донецка) БПЛА СММ дальнего радиуса действия зафиксировал 3 человека недалеко от бывших позиций вооруженных формирований возле юго-восточного угла участка.

⁶ Разведение предусмотрено Рамочным решением Трехсторонней контактной группы о разведении сил и средств от 21 сентября 2016 года.

В ночь с 23 на 24 июня БПЛА СММ дальнего радиуса действия зафиксировал 2 человек вблизи бывших позиций вооруженных формирований недалеко от юго-восточного угла участка.

В ночь с 23 на 24 июня камера СММ, установленная в 2 км к востоку от н. п. Богдановка (подконтрольный правительству, 41 км к юго-западу от Донецка), зафиксировала взрыв неопределенного происхождения на расстоянии примерно 2–4 км к юго-востоку (установить, в пределах участка разведения или вне его, не представлялось возможным).

24 июня, ведя наблюдение в 2 местах недалеко от участка разведения в районе Петровского, члены патруля СММ отметили там спокойную обстановку.

Отвод вооружения

СММ продолжала осуществлять мониторинг отвода вооружения, предусмотренного Меморандумом, а также Комплексом мер и Дополнением к нему. Было зафиксировано вооружение, размещенное в нарушение линий отвода в неподконтрольных правительству районах Донецкой и Луганской областей.

Миссия зафиксировала вооружение, размещенное за линиями отвода, но за пределами выделенных мест хранения вооружения в неподконтрольных правительству районах Донецкой области, а также на полигонах в неподконтрольных правительству районах Донецкой и Луганской областей (для получения более подробной информации см. таблицы ниже).

Признаки военного присутствия и присутствия военного типа в зоне безопасности⁷

СММ зафиксировала боевые бронированные машины по обе стороны от линии соприкосновения в Донецкой и Луганской областях (для получения более подробной информации см. таблицу ниже).

Усилия СММ по содействию техническому обслуживанию и обеспечению функционирования жизненно важных объектов гражданской инфраструктуры

Миссия способствовала установлению локального режима прекращения огня и осуществляли мониторинг его соблюдения для обеспечения возможности проведения ремонта на линиях электропередачи между неподконтрольными правительству н. п. Талаковка (90 км к югу от Донецка) и н. п. Черненко (86 км к югу от Донецка); ремонта на объектах водоснабжения возле н. п. Шумы (подконтрольный правительству, 41 км к северу от Донецка); удаления растительности, проведения осмотра и технического обслуживания на железнодорожном полотне возле н. п. Ольховое (подконтрольный правительству, 22 км к северо-востоку от Луганска), а также для обеспечения возможности проведения работ по разминированию возле неподконтрольных правительству н. п. Степовое (30 км к юго-востоку от Луганска), н. п. Орехово (57 км к северо-западу от Луганска) и н. п. Горское (63 км к западу от Луганска).

⁷ Упомянутая в данном разделе техника не подпадает под действие Минских соглашений об отводе вооружений.

Миссия продолжала содействовать обеспечению функционирования Донецкой фильтровальной станции (ДФС; 15 км к северу от Донецка). Патрулируя в 3 местах возле ДФС, наблюдатели слышали 1 взрыв неопределенного происхождения (по оценке, в радиусе 5 км от станции).

Парады военного типа в Донецке и Луганске

По наблюдениям Миссии, в неподконтрольных правительству Донецке и Луганске прошли парады военного типа.

В Донецке наблюдатели осуществляли мониторинг проведения с участием свыше 1 000 членов вооруженных формирований, вооружения (размещенного в нарушение линий отвода) и транспортных средств военного типа (для получения более подробной информации см. таблицу ниже), за которым наблюдали не менее 5 000 зрителей (женщин и мужчин разного возраста).

В Луганске команда Миссии осуществляла мониторинг проведения парада с участием более 1 000 членов вооруженных формирований, вооружения (размещенного в нарушение линий отвода) и транспортных средств военного типа (для получения более подробной информации см. таблицу ниже), за которым наблюдали не менее 3 000 зрителей (женщин и мужчин разного возраста).

Приграничные районы, которые не контролируются правительством

Находясь в пункте пропуска на границе вблизи н. п. Изварино (52 км к юго-востоку от Луганска), наблюдатели видели, что в Украину вошли 10 пешеходов (5 женщин и мужчин, разного возраста), а из Украины выехали 5 автомобилей. Спустя примерно 35 минут вооруженный член вооруженных формирований сказал патрулю Миссии покинуть этот район*.

Осуществляя мониторинг в пешеходном пункте пропуска на границе возле н. п. Северный (50 км к юго-востоку от Луганска), команда СММ не обнаружила перемещения через границу. Примерно через 5 минут вооруженный член вооруженных формирований сказал патрулю Миссии покинуть этот район*.

Меры, предпринимаемые на фоне вспышки COVID-19 на контрольных пунктах въезда-выезда и соответствующих блокпостах

В Донецкой области, пребывая на блокпосте возле н. п. Оленовка (неподконтрольный правительству, 23 км к юго-западу от Донецка) с 14:40 до 15:15, наблюдатели видели, что через блокпост проехали 5 автомобилей, а также, что в очереди в неподконтрольные правительству районы ожидало около 200 человек (женщин и мужчин разного возраста) и примерно 125 автомобилей.

В 10:15 и повторно в 10:35 на контрольном пункте въезда-выезда (КПВВ) возле н. п. Новотроицкое (подконтрольный правительству, 36 км к юго-западу от Донецка) наблюдатели видели 2 автомобиля, 1 автобус и приблизительно 15 человек (женщин и мужчин разного возраста), которые ожидали в очереди в неподконтрольные правительству районы, а также в общей сложности примерно 20 автомобилей, припаркованных перед КПВВ.

Во время своего пребывания на блокпосте Вооруженных сил Украины возле н. п. Березовое (подконтрольный правительству, 31 км к юго-западу от Донецка) к северу от КПВВ возле Новотроицкого с 14:45 до 15:15 команда Миссии видела, что в очереди в подконтрольные правительству районы ожидало 30 человек (женщин и мужчин разного возраста), 12 автомобилей и 2 автобуса (с примерно 30 пассажирами в каждом), некоторые из них позднее прошли через блокпост. Наблюдатели видели, как сотрудники Государственной пограничной службы Украины проверяли температуру у проходящих через блокпост людей.

В Луганской области во время своего пребывания на КПВВ возле Станицы Луганской с 09:45 до 15:15, наблюдатели видели, что в очереди в сторону неподконтрольных правительству районов ожидали в общей сложности около 25 человек (женщин и мужчин разного возраста), а в противоположном направлении ожидали приблизительно 210 человек (женщин и мужчин разного возраста). Команда СММ также видела мобильный пункт тестирования на COVID-19, состоявший из автомобиля скорой помощи, одного медработника и двух административных работников, которые проверяли людей, направляющихся в подконтрольные правительству районы.

В тот же день, пребывая возле блокпоста вооруженных формирований южнее моста у Станицы Луганской с 11:20 до 12:13 и с 14:23 до 15:02, наблюдатели видели, что в сторону неподконтрольных правительству районов в очереди ожидали в общей сложности около 22 человек (женщин и мужчин разного возраста), а в очереди в подконтрольные правительству районы ожидали 11 человек.

Кроме того, по наблюдениям Миссии на парковке в 300 м к югу от моста стояло 28 автомобилей, а на автобусной остановке на парковке в очереди ожидали 6 человек (женщин и мужчин, 50–70 лет). Наблюдатели также видели автомобиль скорой помощи возле контейнера гуманитарной организации и рабочего, который устанавливал трубы на новом участке водосбора за контейнером. Команда СММ также видела, что рядом с туалетами на парковке было обустроено место для мытья рук.

Миссия продолжала осуществлять мониторинг ситуации в Днепре, Херсоне, Одессе, Львове, Ивано-Франковске, Харькове, Черновцах и Киеве.

***Ограничения свободы передвижения и другие препятствия в выполнении мандата СММ**

Деятельность по мониторингу и свобода передвижения СММ ограничены из-за угроз безопасности, включая риски, связанные с наличием мин и неразорвавшихся боеприпасов, а также другими препятствиями, которые ежедневно меняются. Мандат СММ предусматривает свободный и безопасный доступ по всей Украине. Все подписанты Комплекса мер согласились с необходимостью свободного и безопасного доступа, а также с тем, что ограничение свободы передвижения СММ является нарушением и что на подобные нарушения необходимо оперативно реагировать. Они также согласились с тем, что Совместный центр контроля и координации (СЦКК) должен содействовать такому реагированию и осуществлять общую координацию работ по разминированию. Однако вооруженные формирования в отдельных районах Донецкой и Луганской областей часто отказывают СММ в доступе к районам, прилегающим к неподконтрольным правительству участкам границы Украины (например, см. ниже). Деятельность СММ в Донецкой и Луганской областях оставалась ограниченной после того, как [23 апреля 2017 года](#)

неподалеку от Пришиба произошел инцидент со смертельным исходом. В связи с этим способность Миссии осуществлять наблюдение по-прежнему ограничена.

Запрет доступа:

- На блокпосте южнее моста у Станицы Луганской (15 км к северо-востоку от Луганска) член вооруженных формирований в очередной раз не пропустил наблюдателей в подконтрольные правительству районы, объяснив это отсутствием разрешения от лиц, которые осуществляют контроль.
- В пункте пропуска на границе возле н. п. Изварино (неподконтрольный правительству, 52 км к юго-востоку от Луганска) вооруженный член вооруженных формирований сказал патрулю Миссии покинуть этот район, ссылаясь на отсутствие разрешения от командиров.
- В пункте пропуска на границе возле н. п. Северный (неподконтрольный правительству, 50 км к юго-востоку от Луганска) вооруженный член вооруженных формирований сказал патрулю Миссии покинуть этот район, ссылаясь на отсутствие разрешения от командиров.

Регулярные ограничения на участках разведения сил и средств из-за мин/неразорвавшихся боеприпасов:

- Не осуществив сплошное разминирование, извлечение неразорвавшихся боеприпасов и устранение других препятствий, стороны по-прежнему отказывали СММ в неограниченном доступе, а также в возможности передвигаться по отдельным дорогам, которые ранее были определены как важные для осуществления Миссией эффективного мониторинга и для передвижения гражданских лиц.

Другие препятствия:

- Вечером 23 июня БПЛА СММ дальнего радиуса действия подвергся действию радиопомех (по оценке, предположительно в результате глушения) при выполнении полета над районами между н. п. Степановка (подконтрольный правительству, 71 км к югу от Донецка) и н. п. Дебальцево (неподконтрольный правительству, 58 км к северо-востоку от Донецка).⁸
- 24 июня БПЛА СММ малого радиуса действия подвергся воздействию помех сигнала GPS (по оценке, предположительно в результате глушения) во время полета над н. п. Петровское (неподконтрольный правительству, 41 км к югу от Донецка)⁹.
- 24 июня БПЛА СММ малого радиуса действия подвергался воздействию помех сигнала GPS (по оценке, предположительно в результате глушения) дважды во время полета возле н. п. Талаковка (подконтрольный правительству, 90 км к югу от Донецка) и один раз при осуществлении полета возле н. п. Гнутово (подконтрольный правительству, 90 км к югу от Донецка)¹⁰.

⁸ Помехи сигнала могли создаваться из любого места в радиусе нескольких километров от местоположения БПЛА.

⁹ Помехи сигнала могли создаваться из любого места в радиусе нескольких километров от местоположения БПЛА.

¹⁰ Помехи сигнала могли создаваться из любого места в радиусе нескольких километров от местоположения БПЛА.

Таблица вооружения
Вооружение, размещенное в нарушение линий отвода

Дата	К-во единиц вооружения	Вид вооружения	Место	Источник наблюдения
неподконтрольные правительству районы				
22.06.2020	14	самоходные гаубицы (2С3 «Акация», 152 мм – 7 ед.; 2С1 «Гвоздика», 122 мм – 7 ед.)	на взлетно-посадочной полосе аэродрома в н. п. Переможное (19 км к югу от Луганска) (для ознакомления с предыдущими наблюдениями см. Ежедневный отчет СММ от 22 июня 2020 года).	БПЛА дальнего радиуса действия
	7	реактивная система залпового огня (БМ-21 «Град», 122 мм)		
	16	буксируемые гаубицы (Д-20, 152 мм— 6 ед., 2А65 «Мста-Б», 152 мм — 6 ед. и Д-30А «Лягушка», 122 мм — 4 ед.)		
	6	буксируемая противотанковая пушка (МТ-12, «Рапира», 100 мм)		
	2	самоходная гаубица (2С1 «Гвоздика», 122 мм)		
24.06.2020	12	танки (Т-72 — 5 ед., Т-64 — 6 ед. и Т-34–1 ед.)	в Донецке (по оценке, в рамках парада военного типа)	патруль
	3	зенитный ракетный комплекс (9К35 «Стрела-10»)		
	3	самоходный миномет (2С9 <i>Нона-С</i> , 120 мм)		
	5	самоходная гаубица (2С1 «Гвоздика», 122 мм)		
	3	реактивная система залпового огня (БМ-21 «Град», 122 мм)		
	3	буксируемый миномет (ПМ-38, 120 мм)		
	3	противотанковая пушка (МТ-12 «Рапира», 100 мм)		
	3	буксируемая гаубица (Д-30 «Лягушка», 122 мм)		
	3	реактивная система залпового огня (БМ-13 «Катюша», 132 мм)		
	2	полевая пушка образца 1944 (БС-3, 100 мм)	в Луганске (по оценке, в рамках парада военного типа)	
	3	реактивная система залпового огня (БМ-13 «Катюша», 132 мм)		
	13	танки (Т-64 — 5 ед., Т-72 — 5 ед. и Т-34–3 ед.)		
	5	самоходная гаубица (2С1 «Гвоздика», 122 мм)		
	5	противотанковая пушка (МТ-12 «Рапира», 100 мм)		
	5	буксируемая гаубица (Д-30 «Лягушка», 122 мм)		
	5	самоходная гаубица (2А65 «Мста-Б», 152 мм)		
	5	реактивная система залпового огня (БМ-21 «Град», 122 мм)		
5	зенитный ракетный комплекс (9К35 «Стрела-10»)			

Вооружение, размещенное за линиями отвода, но вне выделенных мест хранения вооружения

Дата	К-во единиц вооружения	Вид вооружения	Место	Источник наблюдения
подконтрольные правительству районы				
24.06.2020	3	самоходная зенитная установка (2К22 «Тунгуска»)	на железнодорожной станции возле н. п. Бахмут (бывш. Артемовск; 67 км к северу от Донецка).	патруль
	8	танк (Т-64)		
	1	зенитный ракетный комплекс (9К35 «Стрела-10»)		
неподконтрольные правительству районы				
21.06.2020	22	танк (неустановленного типа)	на территории полигона возле н. п. Бугаевка (37 км к юго-западу от Луганска) (для ознакомления с предыдущими наблюдениями см. Ежедневный отчет СММ от 3 июня 2020 года).	данные воздушного наблюдения
22.06.2020	9	зенитный ракетный комплекс (9К35 «Стрела-10» — 7 ед. и 9К33 «Оса» — 2 ед.)	на взлетно-посадочной полосе аэродрома в н. п. Переможное (19 км к югу от Луганска), там же БПЛА зафиксировал 14 боевых машин пехоты и 10 бронетранспортеров ¹¹ (для ознакомления с предыдущими наблюдениями см. Ежедневный отчет СММ от 22 июня 2020 года).	БПЛА дальнего радиуса действия
	21	танки (Т-72 — 14 ед. и предположительно Т-64 — 7 ед.)		
	7	миномет (2С12 «Сани», 120 мм)		
23.06.2020	4	танк (Т-72)	на полигоне возле н. п. Терновое (57 км к востоку от Донецка) (для ознакомления с предыдущими наблюдениями см. Ежедневный отчет СММ от 12 июня 2020 года)	

Прочее вооружение:¹²

Дата	К-во единиц вооружения	Вид вооружения	Место	Источник наблюдения
неподконтрольные правительству районы				
21.06.2020	10	буксируемая артиллерийская установка (неустановленного типа)	на территории полигона возле н. п. Бугаевка (37 км к юго-западу от Луганска), там же БПЛА обнаружил не менее 38 боевых бронированных машин ¹³ (для ознакомления с предыдущими наблюдениями см. Ежедневный отчет СММ от 3 июня 2020 года).	данные воздушного наблюдения
	26	самоходная артиллерийская установка (неустановленного типа)		

Таблица признаков военного присутствия и присутствия военного типа в зоне безопасности¹⁴

Дата	К-во	Тип	Место	Источник наблюдения
подконтрольные правительству районы				
21.06.2020	2	продолжение траншеи (одно — около 40 м и еще одно — примерно 20 м; по оценке, принадлежали Вооруженным силам Украины).	примерно 800 м к северо-востоку от участка разведения возле н. п. Золотое (60 км к западу от Луганска)	данные воздушного наблюдения

¹¹ Упомянутые в данном разделе боевые машины пехоты не подпадают под действие Минских соглашений об отводе вооружений.

¹² Ввиду отсутствия информации о калибре вооружения, СММ не удалось определить, размещено ли это вооружение в нарушение линий отвода.

¹³ Упомянутые в данном разделе боевые бронированные машины не подпадают под действие Минских соглашений об отводе вооружений.

¹⁴ Упомянутая в данном разделе техника не подпадает под действие Минских соглашений об отводе вооружений.

22.06.2020	1	боевая бронированная машина	возле н. п. Троицкое (69 км к западу от Луганска)	БПЛА дальнего радиуса действия
	1	предположительно боевая бронированная машина (типа БМП)	возле н. п. Красногоровка (21 км на запад от Донецка)	
24.06.2020	1	боевая машина пехоты (БМП-1)	возле н. п. Романовка (41 км к северу от Донецка)	патруль
	2	бронетранспортер (БТР-80)	возле н. п. Бугас (44 км к юго-западу от Донецка)	
неподконтрольные правительству районы				
21.06.2020	1	продолжение траншеи (около 10 м; по оценке, принадлежало вооруженным формированиям).	примерно 1,4 км к северо-востоку от участка разведения в районе н. п. Золотое (60 км к 3 от Луганска)	данные воздушного наблюдения
24.06.2020	4	бронетранспортер (БТР-80)	в Донецке (по оценке, в рамках парада военного типа)	патруль
	13	боевые машины пехоты (БМП-1 –5 ед. и БМП-2 –8 ед.)		
	3	зенитная установка (ЗУ-23, 23 мм)		
	5	бронетранспортер (БТР-80)	в Луганске (по оценке, в рамках парада военного типа)	
	10	боевые машины пехоты (БМП-1 -5 ед. и БМП-2 –5 ед.)		
	5	зенитная установка (ЗУ-23, 23 мм)		

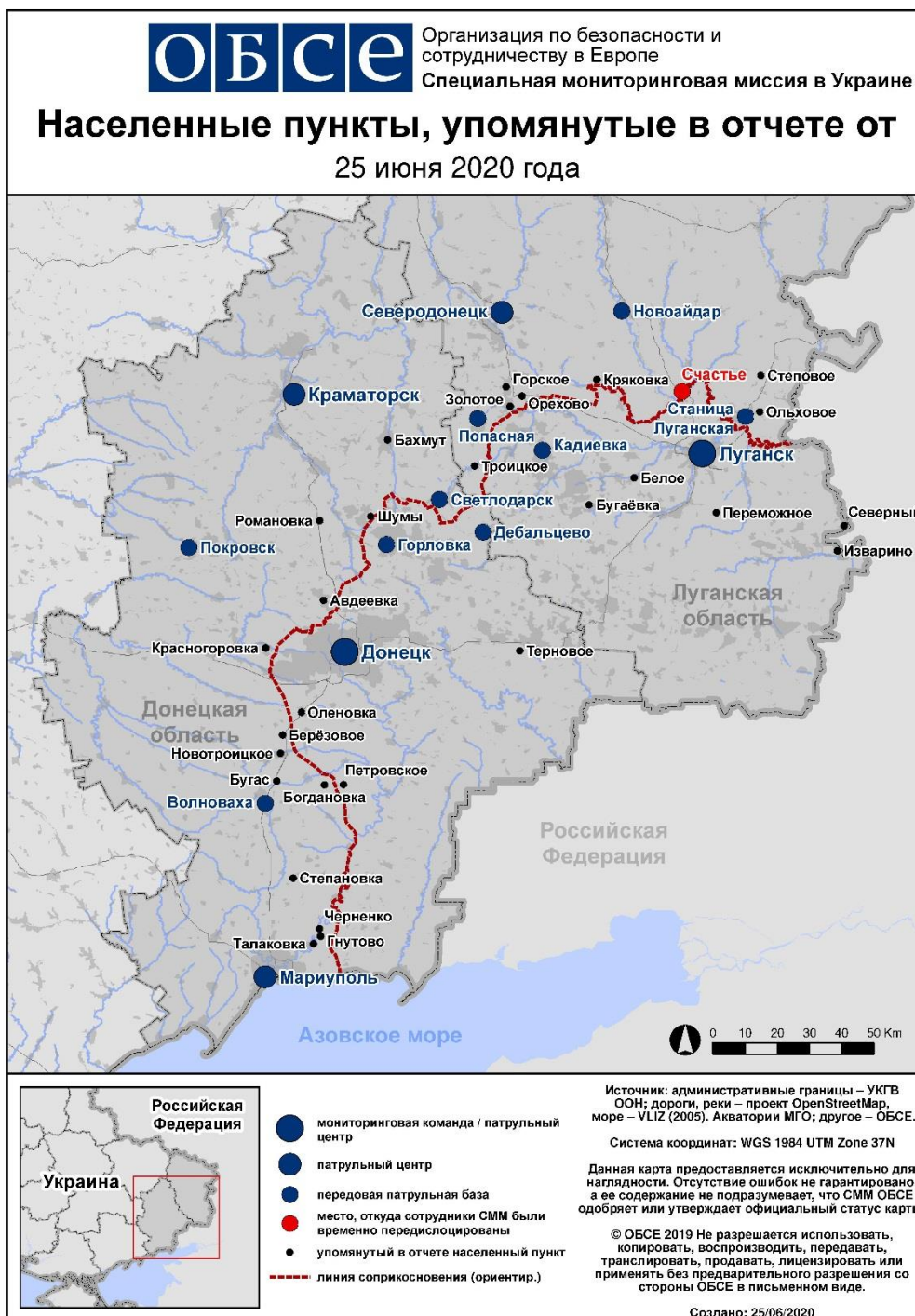
Таблица нарушений режима прекращения огня по состоянию на 24 июня 2020 года¹⁵

Месторасположение СММ	Место происшествия	Способ	К-во	Наблюдения	Описание	Вооружение	Дата, время
камера СММ в н. п. Авдеевка (подконтрольный правительству, 17 км к С от Донецка)	3–5 км к ВЮВ	зафиксировала	1	Н/Д боеприпас	ССВ – ЮЮЗ	Н/Д	23.06, 22:25
	3–5 км к ВЮВ	зафиксировала	2	Н/Д боеприпас	ССВ – ЮЮЗ	Н/Д	23.06, 22:41
	3–5 км к ВЮВ	зафиксировала	9	Н/Д боеприпас	СВ–ЮЗ (также зафиксировано камерой СММ на ДФС)	Н/Д	23.06, 23:38
камера СММ в 2 км к В от н. п. Богдановка (подконтрольный правительству, 41 км к ЮЗ от Донецка)	2–4 км к ЮВ	зафиксировала	1	взрыв	неопределенного происхождения (определить, на участке разведения или за его пределами, не представлялось возможным)	Н/Д	23.06, 22:36
камера СММ на Донецкой фильтровальной станции (15 км к С от Донецка)	1–2 км к ЮЮЗ	зафиксировала	1	Н/Д боеприпас	В – 3	Н/Д	23.06, 22:17
	1–2 км к ЮЮЗ	зафиксировала	1	Н/Д боеприпас	В – 3	Н/Д	23.06, 22:22
	1–2 км к ЮЮЗ	зафиксировала	1	Н/Д боеприпас	В – 3	Н/Д	23.06, 22:31
	1–2 км к ЮЮЗ	зафиксировала	1	Н/Д боеприпас	В – 3	Н/Д	23.06, 22:42
камера СММ в 1,5 км к СВ от н. п. Гнутово (подконтрольный правительству, 90 км к Ю от Донецка)	5–7 км к ЮВ	зафиксировала	1	взрыв	неопределенного происхождения	Н/Д	24.06, 02:11
камера СММ на КПВВ в н. п. Майорск (подконтрольный правительству, 45 км к СВ от Донецка)	2–4 км к В	зафиксировала	5	Н/Д боеприпас	ССВ – ЮЮЗ	Н/Д	23.06, 22:12
камера СММ в н. п. Светлодарск (подконтрольный правительству, 57 км к СВ от Донецка)	3–5 км к ЗЮЗ	зафиксировала	1	взрыв	неопределенного происхождения	Н/Д	23.06, 21:47
	6–9 км к ЗЮЗ	зафиксировала	10	Н/Д боеприпас	ЮВ – СЗ	Н/Д	23.06, 21:49
	3–5 км к ЗЮЗ	зафиксировала	1	Н/Д боеприпас	ССВ – ЮЮЗ	Н/Д	24.06, 00:46
	3–5 км к ЗЮЗ	зафиксировала	1	взрыв	неопределенного происхождения	Н/Д	24.06, 01:42
	3–5 км к ЗЮЗ	зафиксировала	7	Н/Д боеприпас	выпущенный(-ая) вверх	Н/Д	24.06, 02:36
	3–5 км к ЗЮЗ	зафиксировала	1	Н/Д боеприпас	ЮЮВ – ССЗ	Н/Д	24.06, 02:36
ЮВ часть н. п. Авдеевка (подконтрольный правительству, 17 км к С от Донецка)	2–3 км к ЮВ	слышали	1	взрыв	неопределенного происхождения	Н/Д	24.06, 09:30
примерно 3 км к СЗ от н. п. Гранитное (подконтрольный	4–6 км к ЮВ	слышали	1	взрыв	неопределенного происхождения	Н/Д	24.06, 12:34

¹⁵ В таблице указаны исключительно те инциденты, которые наблюдатели СММ видели/слышали лично, а также те случаи, которые СММ оценивает как учения с боевой стрельбой, контролируемые взрывы и т.п. Указанные детали, а именно: расстояние, направление, тип оружия и т.д., основаны на оценках, сделанных наблюдателями и техническими специалистами на местах, и необязательно всегда являются точными. Надпись «нет данных» (Н/Д) означает, что СММ не смогла подтвердить информацию из-за расстояния, погодных условий, технических ограничений и/или по другим причинам. Одни и те же самые, по оценке СММ, нарушения режима прекращения огня, зафиксированные параллельно несколькими патрулями/камерами, отражаются в таблице только один раз.

Месторасположение СММ	Место происшествия	Способ	К-во	Наблюдения	Описание	Вооружение	Дата, время
правительству, 60 км к Ю от Донецка)							
н. п. Светлодарск (подконтрольный правительству, 57 км к СВ от Донецка)	4–5 км к ЮВ	слышали	3	взрыв	неопределенного происхождения	Н/Д	23.06, 18:59
	4–5 км к ЮВ	слышали	1	взрыв	неопределенного происхождения	Н/Д	23.06, 20:41
н. п. Горловка (неподконтрольный правительству, 39 км к СВ от Донецка)	4–6 км к СЗ	слышали	1	взрыв	неопределенного происхождения	Н/Д	23.06, 20:27
	1–2 км к ЮЗ	слышали	1	выстрел		стрелковое оружие	23.06, 21:10
	3–5 км к З	слышали	5	очередь		крупнокалиберный пулемет	24.06, 00:37-00:38
	4–6 км к СЗ	слышали	6	взрыв	неопределенного происхождения	Н/Д	24.06, 01:17-01:18
	4–6 км к СЗ	слышали	4	взрыв	неопределенного происхождения	Н/Д	24.06, 06:44-06:45
камера СММ в н. п. Кряковка (подконтрольный правительству, 38 км к СЗ от Луганска)	3–5 км к ЮЮЗ	зафиксировала	1	сигнальная ракета	выпущенный(-ая) вверх	Н/Д	23.06, 22:31
	3–5 км к ЮЮЗ	зафиксировала	2	Н/Д боеприпас	ВЮВ – ЗСЗ	Н/Д	24.06, 00:25
	3–5 км к ЮЮЗ	зафиксировала	1	Н/Д боеприпас	ВСВ – ЗЮЗ	Н/Д	24.06, 00:25
	3–5 км к ЮЮЗ	зафиксировала	2	Н/Д боеприпас	ЗСЗ – ВЮВ	Н/Д	24.06, 00:55
	3–5 км к ЮЮЗ	зафиксировала	16	Н/Д боеприпас	СЗ – ЮВ	Н/Д	24.06, 01:18
	3–5 км к ЮЮЗ	зафиксировала	7	Н/Д боеприпас	СЗ – ЮВ	Н/Д	24.06, 01:30
	3–5 км к ЮЮЗ	зафиксировала	18	Н/Д боеприпас	ВЮВ – ЗСЗ	Н/Д	24.06, 01:39
	3–5 км к ЮЮЗ	зафиксировала	12	Н/Д боеприпас	ВЮВ – ЗСЗ	Н/Д	24.06, 01:49
	3–5 км к ЮЮЗ	зафиксировала	5	Н/Д боеприпас	ВЮВ – ЗСЗ	Н/Д	24.06, 01:51
камера СММ в н. п. Золотое (подконтрольный правительству, 60 км к З от Луганска)	2–4 км к В	зафиксировала	1	Н/Д боеприпас	выпущенный(-ая) вверх (по оценке, за пределами участка разведения)	Н/Д	23.06, 22:28
	2–4 км к В	зафиксировала	1	вспышка дульного пламени	по оценке, за пределами участка разведения	Н/Д	23.06, 22:34
	2–5 км к В	зафиксировала	1	Н/Д боеприпас	С – Ю (по оценке, за пределами участка разведения)	Н/Д	23.06, 22:34
	2–5 км к В	зафиксировала	2	Н/Д боеприпас	С – Ю (по оценке, за пределами участка разведения)	Н/Д	23.06, 23:12
	2–5 км к ВЮВ	зафиксировала	4	вспышка дульного пламени	по оценке, за пределами участка разведения	Н/Д	23.06, 23:42
	2–5 км к В	зафиксировала	1	Н/Д боеприпас	С – Ю (по оценке, за пределами участка разведения)	Н/Д	24.06, 00:18
	2–5 км к ВСВ	зафиксировала	1	Н/Д боеприпас	выпущенный(-ая) вверх (по оценке, за пределами участка разведения)	Н/Д	24.06, 00:28
	2–4 км к ЮЮВ	зафиксировала	1	вспышка дульного пламени	по оценке, в пределах участка разведения	Н/Д	24.06, 00:56
н. п. Золотое-2 (Карбонит; подконтрольный правительству, 62 км к З от Луганска)	8–10 км к Ю	слышали	1	взрыв	неопределенного происхождения (по оценке, за пределами участка разведения)	Н/Д	24.06, 13:24

Карта Донецкой и Луганской областей¹⁶



¹⁶ По решению Постоянного совета №1117 от 21 марта 2014 года, СММ базируется в десяти городах на всей территории Украины (Херсон, Одесса, Львов, Ивано-Франковск, Харьков, Донецк, Днепр, Черновцы, Луганск и Киев). Эта карта восточной Украины предназначена для иллюстративных целей. На ней указаны населенные пункты, упомянутые в отчете, а также те, где находятся офисы СММ (мониторинговые команды, патрульные центры и передовые патрульные базы) в Донецкой и Луганской областях. (Красным цветом выделена передовая патрульная база, с которой сотрудники СММ были временно передислоцированы на основании рекомендаций экспертов по безопасности из некоторых государств-участников ОБСЕ и с учетом требований СММ по безопасности). Миссия использует эти помещения в светлое время суток, а также патрулирует в этом населенном пункте (днем).