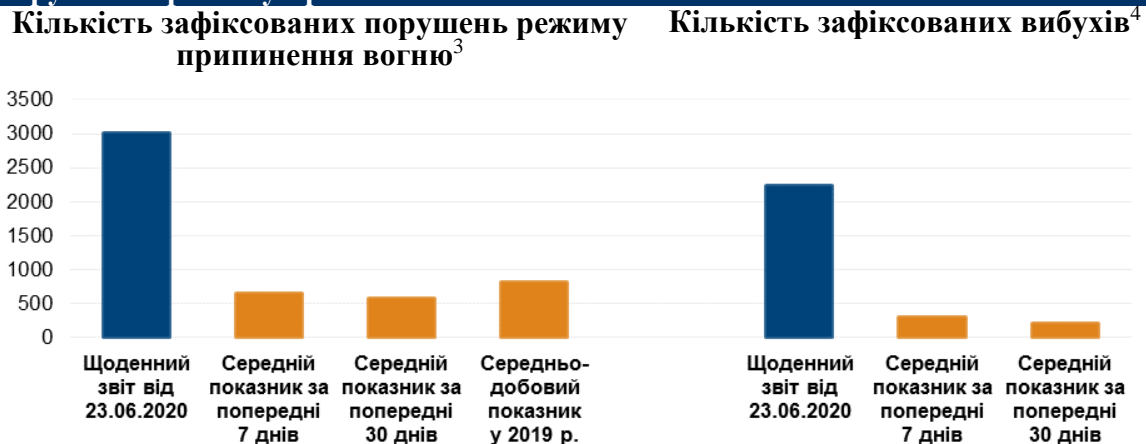


# Щоденний звіт № 148/2020

від 23 червня 2020 року<sup>1</sup>

- Місія констатувала зменшення кількості порушень режиму припинення вогню в Донецькій області та різке збільшення кількості таких порушень у Луганській області, якщо порівнювати з попередньою добою.
- Камеру СММ біля Широкиного було пошкоджено.
- Члени збройних формувань і далі забороняли Місії доступ на блокпостах уздовж офіційних дорожніх коридорів перетину лінії зіткнення в Донецькій і Луганській областях\*.
- СММ продовжувала здійснювати моніторинг на усіх трьох ділянках розведення сил і засобів. У вечірній час Місія зафіксувала присутність людей у межах ділянок розведення в районах Золотого та Петрівського.
- СММ сприяла встановленню локального режиму припинення вогню та здійснювала моніторинг його дотримання для уможливлення оцінки, технічного обслуговування та функціонування життєво важливих об'єктів цивільної інфраструктури, а також проведення робіт із розмінування.
- Спостерігачі бачили, як мирні жителі перетинали контрольні пункти в'їзду-виїзду у Станиці Луганській і неподалік Новотроїцького в напрямку підконтрольних і непідконтрольних урядові районів, а також у напрямку підконтрольних урядові районів на блокпості збройних формувань поблизу Оленівки.
- Свободу пересування патрулів СММ і далі обмежували\*.

## Порушення режиму припинення вогню<sup>2</sup>



<sup>1</sup> На основі інформації, що надійшла від моніторингових команд станом на 19:30 22 червня 2020 року (за східноєвропейським літнім часом).

<sup>2</sup> Більш детальну інформацію про всі випадки порушення режиму припинення вогню, а також мапи Донецької та Луганської областей, де відмічені всі місця, згадані у звіті, представлено в додатку. Упродовж звітнього періоду камери СММ у Петрівському, Красногорівці, Станиці Луганській, а також на шахті «Октябрській» і далі не функціонували.

<sup>3</sup> Зокрема вибухи.

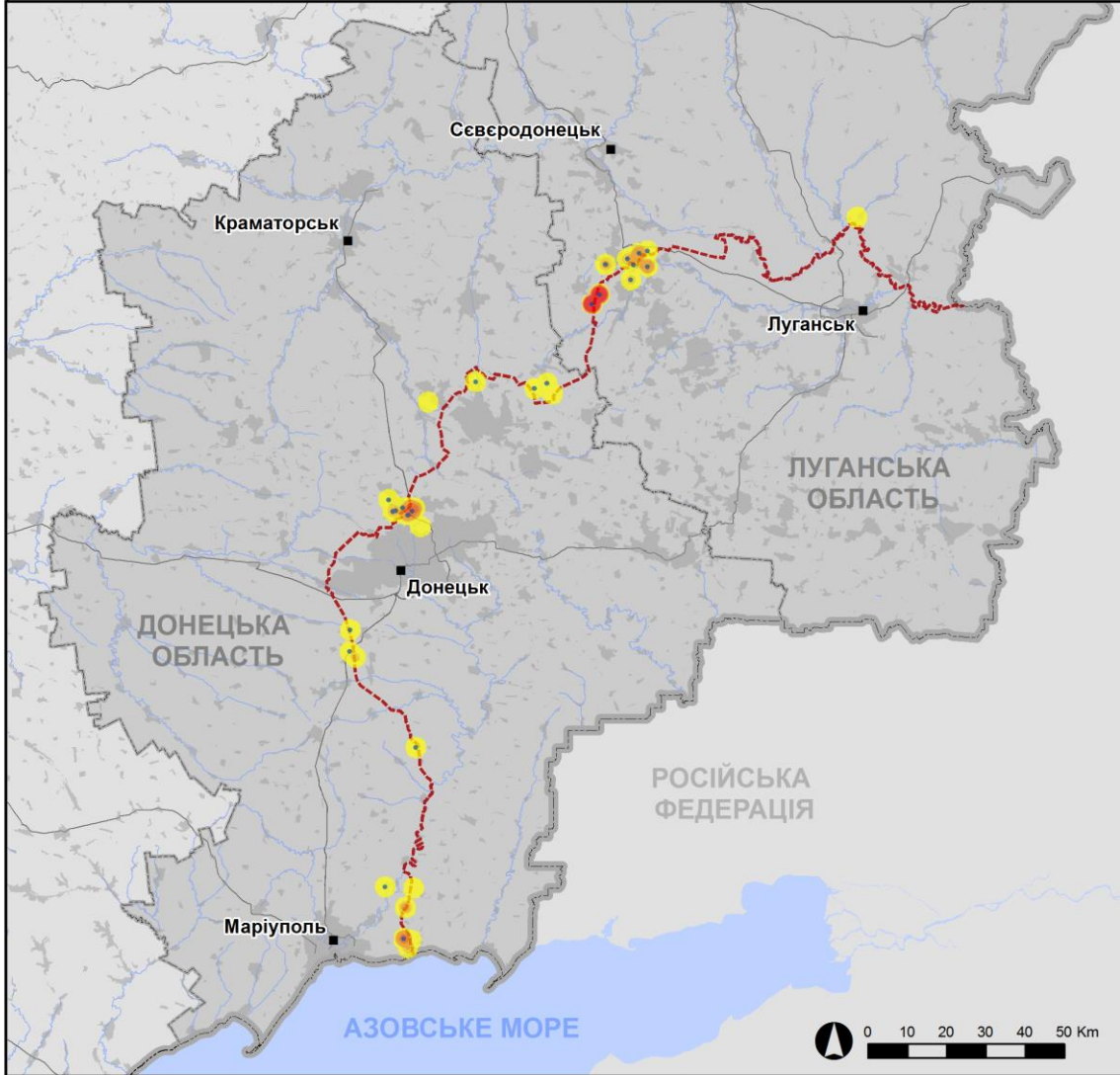
<sup>4</sup> Зокрема внаслідок вогню з озброєння невстановленого типу.

## Мапа зафіксованих порушень режиму припинення вогню



Організація з безпеки та співробітництва в Європі  
Спеціальна моніторингова місія в Україні

### Зафіксовані СММ порушення режиму припинення вогню 22 червня 2020 р.



#### Концентрація порушень режиму припинення вогню

- Висока
- Низька

- Вибух
- Населений пункт
- Лінія зіткнення (орієнт.)

Джерела: адміністративні кордони — УКГП ООН; дороги, річки — проект OpenStreetMap; море — VLIZ (2005).  
Акваторії МГО, інше — ОБСЄ.

Система координат: WGS 1984 UTM Zone 37N

Ця мапа надається винятково для наочності.  
Відсутність помилок у мапі не гарантується,  
а її зміст не означає, що СММ ОБСЄ  
затверджує або ухвалює офіційний статус мапи.

© СММ ОБСЄ 2019 Не дозволяється використовувати,  
копіювати, відтворювати, передавати, транслювати,  
продавати, ліцензувати або застосовувати  
без попереднього дозволу з боку ОБСЄ  
у письмовому вигляді.  
Створено: 23/06/2020

У Донецькій області Місія констатувала зменшення кількості порушень режиму припинення вогню, зафіксувавши тимчасом більше вибухів (60), якщо порівнювати з [попередньою добою](#) (приблизно 30 вибухів). Більшість порушень режиму припинення вогню зафіксовано в районах на захід від н. п. Ясинувата (непідконтрольний урядові, 16 км на північний схід від Донецька), а також на північ і північно-північний схід від н. п. Широкине (підконтрольний урядові, 100 км на південь від Донецька) (див. нижче).

У Луганській області СММ констатувала різке збільшення кількості порушень режиму припинення вогню, зокрема вибухів (приблизно 2 170), якщо порівнювати з [попередньою добою](#) (1 вибух). Практично всі порушення режиму припинення вогню, зокрема вибухи, зафіксовано в період із 04:00 до 04:25 22 червня у районах на південний схід від н. п. Попасна (підконтрольний урядові, 69 км на захід від Луганська).

### **Пошкоджено камеру СММ біля Широкиного**

Уранці 22 червня Місія втратила відеосигнал зі своєї камери, встановленої за 1 км на південний захід від н. п. Широкине (підконтрольний урядові, 100 км на південь від Донецька) та приблизно за 2 км на захід від лінії зіткнення. Згодом офіцер Збройних сил України при Спільному центрі контролю та координації (СЦКК) повідомив Місії по те, що камера СММ була пошкоджена. За даними спостереження, зібраними під час численних польотів безпілотної літальної апарату (БПЛА) СММ малого радіуса дії упродовж дня, було встановлено, що камера лежала на землі, тимчасом щогла та кабелі були перебиті (див. [Оперативний звіт СММ № 33/2020](#)). Команди Місії на місцях уточнюють подробиці; додаткова інформація буде оприлюднена по мірі надходження.

### **Члени збройних формувань і далі відмовлялися Місії у доступі на блокпостах уздовж лінії зіткнення в Донецькій і Луганській областях**

Члени збройних формувань і далі відмовлялися СММ у доступі на блокпостах уздовж офіційних дорожніх коридорів перетину лінії зіткнення у Донецькій і Луганській областях. Ці обмеження є перешкоджанням виконанню мандата СММ<sup>5</sup>.

У Донецькій області на блокпості, розміщеному західніше н. п. Верхньошироківське (кол. Октябрь; непідконтрольний урядові, 85 км на південь від Донецька), члени збройних формувань [знову](#) не пропустили патруль Місії до непідконтрольних урядові районів, пославшись на карантинні обмеження у зв'язку з COVID-19\*.

У Луганській області на блокпості південніше мосту біля Станиці Луганської (15 км на північний схід від Луганська) член збройних формувань [знову](#) не пропустив патруль СММ до підконтрольних урядові районів, пояснивши це тим, що блокпост закритий у зв'язку з COVID-19\*.

<sup>5</sup> Місія почала стикатися з регулярними недопусками під час спроб перетину до непідконтрольних урядові районів на блокпостах збройних формувань з 21 березня у Донецькій області та з 23 березня в Луганській області. Детальнішу інформацію див. у щоденних та оперативних звітах СММ.

## Ділянки розведення в районах Станиці Луганської, Золотого та Петрівського<sup>6</sup>

20 червня на ділянці розведення в районі н. п. Станиця Луганська (підконтрольний урядові, 16 км на північний схід від Луганська) БПЛА СММ малого радіуса дії зафіксував, як троє людей у камуфляжному одязі замінювали прапори, які пов'язують зі збройними формуваннями, на нові прапори аналогічного зразка на металевій секції мосту біля Станиці Луганської південніше його нового прольоту.

22 червня на ділянці розведення спостерігачі бачили двох членів збройних формувань (із нарукавними пов'язками з написом «СЦКК») неподалік блокпосту збройних формувань південніше мосту біля Станиці Луганської.

Увечері 20 червня у межах ділянки розведення в районі н. п. Золоте (підконтрольний урядові, 60 км на захід від Луганська) БПЛА СММ дальнього радіуса дії виявив 2 осіб неподалік її північно-східного кута, а також іще 1 особу південніше залізничної колії та приблизно за 550 м на схід від автошляху Т1316 (усі поблизу колишніх позицій Збройних сил України).

Увечері 21 червня БПЛА СММ дальнього радіуса дії виявив 2 осіб поблизу колишньої позиції Збройних сил України неподалік північно-східного кута ділянки розведення.

Увечері 21 та в ніч на 22 червня камера СММ у Золотому зафіксувала 11 вибухів невизначеного походження, 1 освітлювальну ракету та 8 невстановлених боєприпасів — усі на відстані 4–7 км на схід. Того ж вечора, здійснюючи моніторинг у Попасній, спостерігачі чули 16 вибухів невизначеного походження та 6 черг із великокаліберного кулемета — усе орієнтовно за 6–8 км на східно-північний схід. За оцінкою, усі ці порушення режиму припинення вогню сталися поза ділянкою розведення, однак у межах 5 км від її краю.

22 червня спостерігачі бачили 3 членів збройних формувань (з нарукавними пов'язками з написом «СЦКК») поблизу південного краю ділянки розведення. Перебуваючи у 3 місцях поблизу ділянки розведення, спостерігачі чули 7 вибухів невизначеного походження, а також постріли та черги зі стрілецької зброї та великокаліберного кулемета (за оцінкою, усі поза ділянкою розведення в районі Золотого, однак у межах 5 км від її краю).

У ніч із 20 на 21 червня в межах ділянки розведення в районі н. п. Петрівське (непідконтрольний урядові, 41 км на південь від Донецька) БПЛА СММ дальнього радіуса дії виявив 1 особу поблизу колишньої позиції Збройних сил України орієнтовно за 700 м на південь від її північного краю та приблизно за 2 км схід від її західного краю.

У ніч із 21 на 22 червня БПЛА СММ дальнього радіуса дії виявив 1 особу поблизу колишньої позиції збройних формувань неподалік південно-східного кута ділянки розведення.

---

<sup>6</sup> Розведення передбачено Рамковим рішенням Тристоронньої контактної групи про розведення сил і засобів від 21 вересня 2016 року.

22 червня, перебуваючи приблизно за 2 км на північ від Петрівського, спостерігачі чули 1 вибух невизначеного походження приблизно за 7–9 км на південь (за оцінкою, поза ділянкою розведення, однак у межах 5 км від її краю).

### **Наявність мін у Крутій Балці**

21 червня БПЛА СММ малого радіуса дії **знову** зафіксував 7 протитанкових мін (ймовірно ТМ-62; за оцінкою, належали збройним формуванням), установлених поперек дороги орієнтовно за 200 м від будинків цивільного населення на північній околиці н. п. Крута Балка (непідконтрольний урядові, 16 км на північ від Донецька).

### **Відведення озброєння**

СММ продовжувала здійснювати моніторинг відведення озброєння, передбаченого Меморандумом, а також Комплексом заходів і Доповненням до нього. Місія зафіксувала зенітний ракетний комплекс, розміщений із порушенням ліній відведення в непідконтрольному урядові районі Донецької області.

Крім того, СММ зафіксувала 25 танків, розміщених за лініями відведення, але за межами виділених місць зберігання озброєння в підконтрольних і непідконтрольних урядові районах Донецької області (усі крім одного були на залізничній станції в підконтрольному урядові районі).

### **Ознаки військової присутності та присутності військового типу в зоні безпеки<sup>7</sup>**

Місія зафіксувала бойові броньовані машини в підконтрольних урядові районах Донецької та Луганської областей (для отримання детальнішої інформації див. таблицю нижче).

### **Зусилля СММ зі сприяння обслуговуванню та функціонуванню життєво важливих об'єктів цивільної інфраструктури**

Місія сприяла встановленню локального режиму припинення вогню та здійснювала моніторинг його дотримання для уможливлення видалення рослинності, огляду та технічного обслуговування залізничного полотна неподалік н. п. Вільхове (підконтрольний урядові, 22 км на північний схід від Луганська), оцінки стану ліній електропередачі поблизу н. п. Березівське (непідконтрольний урядові, 53 км на північний захід від Луганська), а також робіт із розмінування поблизу н. п. Степове (підконтрольний урядові, 30 км на північний схід від Луганська), н. п. Оріхове (підконтрольний урядові, 57 км на північний захід від Луганська) та н. п. Гірське (підконтрольний урядові, 63 км на захід від Луганська).

СММ і далі сприяла забезпеченню функціонування Донецької фільтрувальної станції (ДФС; 15 км на північ від Донецька). Перебуваючи в 3 місцях поблизу ДФС, спостерігачі чули 13 вибухів невизначеного походження, 17 вибухів, оцінених як постріли з озброєння невстановленого типу, 3 вибухи, оцінені як мінометні постріли, а також 1 вибух, оцінений як артилерійський постріл. Крім того, спостерігачі чули постріли та черги зі стрілецької зброї та великокаліберного кулемета. За оцінкою, усі ці порушення режиму припинення вогню сталися в радіусі 5 км від станції.

<sup>7</sup> Згадана у цьому розділі техніка не підпадає під дію Мінських угод щодо відведення озброєння.



## **Заходи, вжиті на тлі спалаху COVID-19 на контрольних пунктах в'їзду-виїзду та відповідних блокпостах**

У Донецькій області Місія констатувала, що блокпости збройних формувань біля н. п. Горлівка (непідконтрольний урядові, 39 км на північний схід від Донецька), н. п. Кремінець (непідконтрольний урядові, 16 км на південний захід від Донецька) та Верхньошироківського і далі закриті\*.

Спостерігачі відзначили, що блокпост збройних формувань біля н. п. Оленівка (непідконтрольний урядові, 23 км на південний захід від Донецька) був відкритий. Перебуваючи в період із 10:35 до 14:40 на блокпості, спостерігачі бачили сукупно близько 180 людей (чоловіки та жінки різного віку), які зібралися, щоб вийти з непідконтрольних урядові районів, а також приблизно 10 людей (чоловіки та жінки різного віку), 1 мікроавтобус і 2 транспортні засоби, які перетнули блокпост у напрямку підконтрольних урядові районів.

Крім того, команда Місії відзначила, що відповідний блокпост Збройних сил України біля н. п. Березове (підконтрольний урядові, 31 км на південний захід від Донецька), північніше КПВВ неподалік н. п. Новотроїцьке (підконтрольний урядові, 36 км на південний захід від Донецька), був відкритий. Із 09:00 до 14:35 спостерігачі зафіксували на блокпості приблизно 13 транспортних засобів і 20 людей (чоловіки та жінки різного віку), які прямували до підконтрольних урядові районів, а 4 пішоходи (чоловіки та жінки різного віку) й 1 автомобіль прямували до непідконтрольних урядові районів. Приблизно через 20 хвилин цей автомобіль повернувся до підконтрольних урядові районів.

Перебуваючи на КПВВ у Станиці Луганській у період із 09:00 до 10:30 і з 13:00 до 14:41, спостерігачі відзначили, що КПВВ відкритий; сукупно близько 100 людей (чоловіки та жінки різного віку) стояли в черзі в напрямку непідконтрольних урядові районів, а приблизно 40 людей (чоловіки та жінки різного віку) очікували в черзі до підконтрольних урядові районів.

Того ж дня, перебуваючи з 10:05 до 11:03 та з 14:49 до 15:03 біля блокпоста збройних формувань південніше мосту поблизу Станиці Луганської, спостерігачі зауважили, що він відкритий; сукупно приблизно 30 людей стояли в черзі на вхід до непідконтрольних урядові районів, а загалом близько 10 людей пройшли в напрямку підконтрольних урядові районів. Команда Місії зауважила, що біля блокпоста були автомобіль швидкої допомоги та 7 співробітників міжнародної гуманітарної організації, а приблизно 20 цивільних робітників видаляли рослинність з узбіч дороги південніше блокпосту збройних формувань.

У період із 07:00 до 18:00 камери СММ, встановлені на автостоянці південніше мосту біля Станиці Луганської та північніше нового прольоту мосту, зафіксували загалом приблизно 550 людей (чоловіки та жінки різного віку), які йшли в напрямку підконтрольних урядові районів, а орієнтовно 500 людей (чоловіки та жінки різного віку) йшли в напрямку непідконтрольних урядові районів.

Місія продовжувала стежити за ситуацією в Херсоні, Одесі, Львові, Івано-Франківську, Харкові, Дніпрі, Чернівцях і Києві.

## **\*Обмеження свободи пересування та інші перешкоди у виконанні мандата СММ**

Робота з моніторингу та свобода пересування СММ обмежені загрозами у сфері безпеки, включаючи ризики, пов'язані з наявністю мін і невибухлих боєприпасів, а також іншими перешкодами, які щодня змінюються. Мандат СММ передбачає вільний і безпечний доступ по всій Україні. Усі підписанти Комплексу заходів погодилися з необхідністю вільного та безпечного доступу, а також із тим, що обмеження свободи пересування СММ є порушенням і що на такі порушення необхідно швидко реагувати. Вони також дійшли згоди, що СЦКК повинен сприяти такому реагуванню та здійснювати загальну координацію робіт з розмінування. Однак збройні формування в окремих районах Донецької та Луганської областей часто відмовляють СММ у доступі до районів, прилеглих до непідконтрольних урядові ділянок кордону України (наприклад, див. [Щоденний звіт СММ від 22 червня 2020 року](#)). Діяльність СММ у Донецькій та Луганській областях, як і раніше, залишалася обмеженою після того, як [23 квітня 2017 року поблизу Пришиба стався інцидент, який призвів до загибелі людини](#). Унаслідок цього спроможність Місії вести спостереження залишалася обмеженою.

### Заборона доступу:

- На блокпості південніше мосту біля Станиці Луганської (15 км на північний схід від Луганська) член збройних формувань [знову](#) не пропустив патруль Місії до підконтрольних урядові районів, пославшись на те, що блокпост закритий у зв'язку з COVID-19.
- На блокпості збройних формувань, розміщеному західніше н. п. Верхньошироківське (кол. Октябр; непідконтрольний урядові, 85 км на південь від Донецька), 2 члени збройних формувань (один був явно озброєний) [знову](#) не пропустили патруль Місії до непідконтрольних урядові районів, пославшись на карантинні обмеження у зв'язку з COVID-19.

### Затримка:

- На блокпості поблизу н. п. Оленівка (непідконтрольний урядові, 23 км на південний захід від Донецька) 2 озброєні члени збройних формувань пропустили патруль Місії через блокпост лише після приблизно 17-хвилинної затримки, пославшись на значну кількість транспорту на блокпості.

*Регулярні обмеження на ділянках розведення сил і засобів і через міни/невибухлих боєприпаси:*

- Не здійснивши суцільного розмінування та вилучення невибухлих боєприпасів та інших перешкод, сторони і далі відмовляли СММ у необмеженому доступі, а також у можливості пересуватися окремими дорогами, які раніше були визначені як важливі для здійснення Місією ефективного моніторингу та для пересування цивільних осіб.

### Інші перешкоди:

- Увечері 20 червня, пролітаючи над районами між підконтрольними урядові н. п. Костянтинівка (60 км на північ від Донецька) та н. п. Плещіївка (51 км на

північ від Донецька), БПЛА СММ дальнього радіуса дії зазнав впливу перешкод сигналу GPS (за оцінкою, ймовірно внаслідок глушіння)<sup>8</sup>.

- У ніч із 21 на 22 червня, пролітаючи над районами між підконтрольними урядові н. п. Степанівка (71 км на південь від Донецька) та н. п. Новогригорівка (55 км на південь від Донецька), БПЛА СММ дальнього радіуса дії зазнав впливу перешкод сигналу GPS (за оцінкою, ймовірно внаслідок глушіння)<sup>9</sup>.
- Медичні працівники лікарні в Донецьку відмовилися надати спостерігачам інформацію про жертву серед цивільного населення, порекомендувавши звернутися до керівників збройних формувань.

---

<sup>8</sup> Перешкоди сигналу могли створювати з будь-якого місця в радіусі кількох кілометрів від місцеположення БПЛА.

<sup>9</sup> Перешкоди сигналу могли створювати з будь-якого місця в радіусі кількох кілометрів від місцеположення БПЛА.



## Таблиця озброєння

### Озброєння, розміщене з порушенням ліній відведення

Дата	К-ть одиниць озброєння	Вид озброєння	Місце	Джерело спостереження
<b>непідконтрольні уряду райони</b>				
22.06.2020	1	зенітний ракетний комплекс (9К35 «Стріла-10»)	поблизу н. п. Докучаєвськ (30 км на південний захід від Донецька)	БПЛА дальнього радіуса дії

### Озброєння, розміщене за лініями відведення, але за межами виділених місць зберігання озброєння

Дата	К-ть одиниць озброєння	Вид озброєння	Місце	Джерело спостереження
<b>підконтрольні уряду райони</b>				
21.06.2020	24	танк (Т-64)	на залізничній станції у н. п. Покровськ (кол. Красноармійськ; 55 км на північний захід від Донецька)	патруль
<b>непідконтрольні уряду райони</b>				
21.06.2020	1	танк (невстановленого типу)	на території об'єкта поблизу н. п. Олександрівське (кол. Рози Люксембург; 90 км на південний схід від Донецька)	БПЛА дальнього радіуса дії

## Таблиця військової присутності та присутності військового типу у зоні безпеки<sup>10</sup>

Дата	К-ть	Вид	Місце	Джерело спостереження
<b>підконтрольні уряду райони</b>				
20.06.2020	1	ймовірно бойова машина піхоти (ймовірно типу БМП)	поблизу н. п. Новотошківське (53 км на захід від Луганська)	БПЛА дальнього радіуса дії
	1	бойова броньована машина		
	5	бойові машини піхоти (БМП-1 — 4 од., ймовірно БМП-1 — 1 од.)	поблизу н. п. Гранітне (60 км на південь від Донецька)	БПЛА малого радіуса дії
	1	бронетранспортер (МТ-ЛБ)		
21.06.2020	3	бойова броньована машина	поблизу н. п. Зайцеве (62 км на північний схід від Донецька)	БПЛА дальнього радіуса дії
	1	бойова машина піхоти (ймовірно БМП-1)	поблизу н. п. Чермалик (77 км на південь від Донецька)	
	1	бойова броньована машина	поблизу н. п. Новоселівка Друга (69 км на південь від Донецька)	
	1	бронетранспортер (невстановленого типу)	в н. п. Авдіївка (17 км на північ від Донецька)	патруль

<sup>10</sup> Згадана у цьому розділі техніка не підпадає під дію Мінських угод щодо відведення озброєння.

Таблиця порушень режиму припинення вогню станом на 22 червня 2020 р.<sup>11</sup>

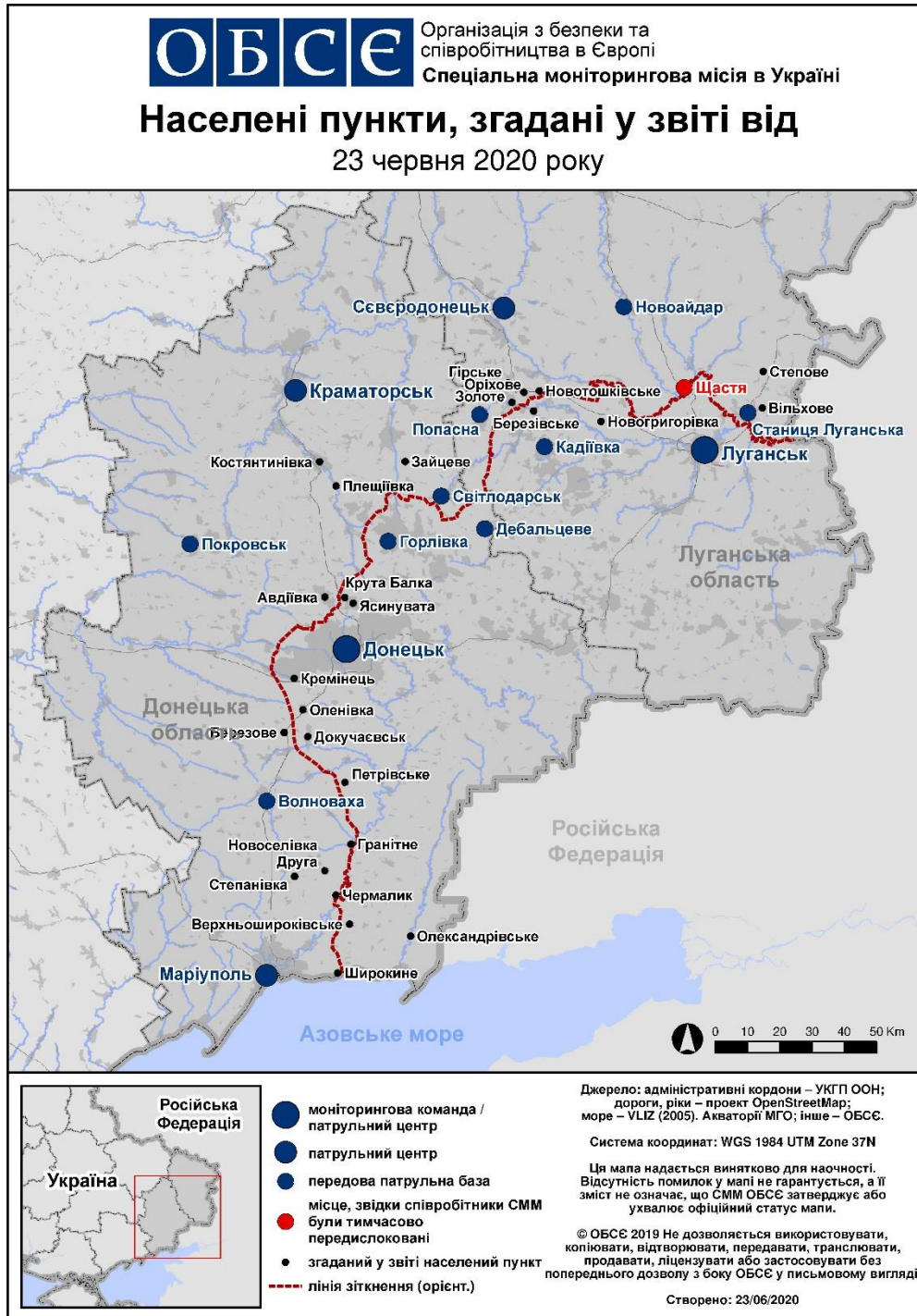
Місце розміщення СММ	Місце події	Спосіб	К-ть	Спостереження	Опис	Озброння	Дата, час
камера СММ у н. п. Авдіївка (підконтрольний уряду, 17 км на Пн від Донецька)	4–6 км на СхПдСх	зафіксувала	1	освітлювальна ракета	випущена(-й) угору	Н/Д	21.06, 22:36
камера СММ на Донецькій фільтрувальній станції (15 км на Пн від Донецька)	5–8 км на ПдПдСх	зафіксувала	1	освітлювальна ракета	випущена(-й) угору	Н/Д	21.06, 21:57
	1–1,5 км на Пд	зафіксувала	4	Н/Д боєприпас	ПнЗх–ПдСх	Н/Д	22.06, 00:57
	1–1,5 км на Пд	зафіксувала	4	Н/Д боєприпас	ПнЗх–ПдСх	Н/Д	22.06, 00:58
	1–1,5 км на Пд	зафіксувала	50	Н/Д боєприпас	ПнЗх–ПдСх	Н/Д	22.06, 01:11
камера СММ за 1,5 км на ПнСх від н. п. Гнутове (підконтрольний уряду, 90 км на Пд від Донецька)	3–5 км на ПдСх	зафіксувала	16	Н/Д боєприпас	ПнПнСх–ПдПдЗх	Н/Д	21.06, 22:45
	3–5 км на ПдСх	зафіксувала	1	Н/Д боєприпас	ПнПнСх–ПдПдЗх	Н/Д	22.06, 00:14
	3–5 км на ПдСх	зафіксувала	3	Н/Д боєприпас	ПнПнСх–ПдПдЗх	Н/Д	22.06, 00:15
	3–5 км на ПдСх	зафіксувала	1	Н/Д боєприпас	ПдЗх–ПнСх	Н/Д	22.06, 00:16
камера СММ на КПВВ у н. п. Гнутове (підконтрольний уряду, 84 км на Пд від Донецька)	2–4 км на Сх	зафіксувала	2	Н/Д боєприпас	ПнПнЗх–ПдПдСх	Н/Д	21.06, 23:13
	2–4 км на Сх	зафіксувала	1	Н/Д боєприпас	ПнПнЗх–ПдПдСх	Н/Д	21.06, 23:14
камера СММ на КПВВ у н. п. Майорськ (підконтрольний уряду, 45 км на ПнСх від Донецька)	3–5 км на СхПнСх	зафіксувала	1	вибух	невизначеного походження	Н/Д	21.06, 23:25
камера СММ за 1 км на ПдЗх від н. п. Широкине (підконтрольний уряду, 100 км на Пд від Донецька)	2–4 км на ПнПнСх	зафіксувала	2	Н/Д боєприпас	СхПдСх–ЗхПнЗх	Н/Д	21.06, 21:43
	2–4 км на ПнПнСх	зафіксувала	1	Н/Д боєприпас	СхПдСх–ЗхПнЗх	Н/Д	21.06, 21:44
	2–4 км на ПнПнСх	зафіксувала	12	Н/Д боєприпас	СхПдСх–ЗхПнЗх	Н/Д	21.06, 21:56
	4–6 км на Пн	зафіксувала	1	Н/Д боєприпас	СхПдСх–ЗхПнЗх	Н/Д	21.06, 22:10
	4–6 км на Пн	зафіксувала	1	вибух	невизначеного походження	Н/Д	21.06, 22:14
	4–6 км на Пн	зафіксувала	2	Н/Д боєприпас	СхПдСх–ЗхПнЗх	Н/Д	21.06, 22:14
	4–6 км на Пн	зафіксувала	4	Н/Д боєприпас	Зх–Сх	Н/Д	21.06, 22:25
	4–6 км на Пн	зафіксувала	23	Н/Д боєприпас	ЗхПдЗх–СхПнСх	Н/Д	21.06, 22:26
	4–6 км на Пн	зафіксувала	14	Н/Д боєприпас	Зх–Сх	Н/Д	21.06, 22:27
	4–6 км на Пн	зафіксувала	1	спалах дульного полум'я		Н/Д	21.06, 22:27
	4–6 км на Пн	зафіксувала	1	Н/Д боєприпас	Зх–Сх (після попередньої події)	Н/Д	21.06, 22:27
	4–6 км на Пн	зафіксувала	4	Н/Д боєприпас	Зх–Сх	Н/Д	21.06, 22:43
	4–6 км на Пн	зафіксувала	7	Н/Д боєприпас	Сх–Зх	Н/Д	21.06, 22:45
	4–6 км на Пн	зафіксувала	6	Н/Д боєприпас	Сх–Зх	Н/Д	21.06, 22:51
	4–6 км на Пн	зафіксувала	4	Н/Д боєприпас	Сх–Зх	Н/Д	21.06, 22:54
	4–6 км на Пн	зафіксувала	9	Н/Д боєприпас	Сх–Зх	Н/Д	21.06, 22:55
	4–6 км на Пн	зафіксувала	2	Н/Д боєприпас	Зх–Сх	Н/Д	21.06, 23:11
	4–6 км на ПнПнСх	зафіксувала	1	спалах дульного полум'я		Н/Д	21.06, 23:11
	4–6 км на Пн	зафіксувала	5	Н/Д боєприпас	Зх–Сх	Н/Д	21.06, 23:12
	4–6 км на Пн	зафіксувала	2	Н/Д боєприпас	Зх–Сх	Н/Д	21.06, 23:17
	4–6 км на Пн	зафіксувала	5	Н/Д боєприпас	Зх–Сх	Н/Д	22.06, 00:08
	4–6 км на Пн	зафіксувала	1	Н/Д боєприпас	Зх–Сх	Н/Д	22.06, 00:09
	4–6 км на Пн	зафіксувала	1	Н/Д боєприпас	Сх–Зх	Н/Д	22.06, 00:15
4–6 км на Пн	зафіксувала	1	Н/Д боєприпас	Зх–Сх	Н/Д	22.06, 00:16	
4–6 км на Пн	зафіксувала	2	Н/Д боєприпас	ПнСх–ПдЗх	Н/Д	22.06, 02:08	
камера СММ у н. п. Світлодарськ (підконтрольний уряду, 57 км на ПнСх від Донецька)	6–8 км на ПдСх	зафіксувала	1	освітлювальна ракета	випущена(-й) угору	Н/Д	21.06, 23:48
приблизно 1 км на ПнЗх від залізничного вокзалу в	3–5 км на ПдЗх	чули	2	вибух	невизначеного походження	Н/Д	22.06, 10:06
	3–5 км на ПдЗх	чули	2	вибух	невизначеного походження	Н/Д	22.06, 10:14

<sup>11</sup> У таблиці вказані лише ті інциденти, які спостерігачі СММ бачили особисто чи які були зафіксовані камерами СММ, а також ті випадки, які СММ оцінює як навчання з бойовою стрільбою, контрольовані вибухи і т.д. Зазначені деталі, а саме: відстань, напрямок, тип зброї і т. д., базуються на оцінках, зроблених спостерігачами на місцях та спеціалістами з технічного моніторингу і необов'язково завжди є точними. Напис «невідомо» (Н/Д) означає, що СММ не змогла підтвердити таку інформацію у зв'язку з відстанню, погодними умовами, технічними обмеженнями та/або з інших причин. Одні і ті ж самі, за оцінкою СММ, порушення режиму припинення вогню, зафіксовані паралельно декількома патрулями/камерами, відображаються у таблиці лише один раз.

Місце розміщення СММ	Місце події	Спосіб	К-ть	Спостереження	Опис	Озброєння	Дата, час
н. п. Ясинувата (непідконтрольний уряду, 16 км на ПнСх від Донецька)	2–3 км на ПдЗх	чули	7	постріл		великокаліберний кулемет	22.06, 10:30
	1–2 км на ПдЗх	чули	14	черга		великокаліберний кулемет	22.06, 12:15
	2–3 км на ПдЗх	чули	83	черга		великокаліберний кулемет	22.06, 12:15–12:20
	2–3 км на ПдЗх	чули	1	вибух	невизначеного походження	Н/Д	22.06, 12:17
	3–5 км на ПдЗх	чули	4	вибух	невизначеного походження	Н/Д	22.06, 12:44
	3–5 км на ПдЗх	чули	2	вибух	невизначеного походження	Н/Д	22.06, 12:55
	3–5 км на ПдЗх	чули	14	черга		великокаліберний кулемет	22.06, 12:55
	3–5 км на ПдЗх	чули	2	вибух	невизначеного походження	Н/Д	22.06, 13:15
	1–2 км на ПдЗх	чули	20	черга		великокаліберний кулемет	22.06, 14:44
приблизно 2 км на Пн від н. п. Петрівське (непідконтрольний уряду, 41 км на Пд від Донецька)	7–9 км на Пд	чули	1	вибух	невизначеного походження (за оцінкою, за межами ділянки розведення)	Н/Д	22.06, 12:02
приблизно 3 км на ПнСх від н. п. Березове (підконтрольний уряду, 31 км на ПдЗх від Донецька)	Відстань — Н/Д, на Пд	чули	2	вибух	невизначеного походження	Н/Д	22.06, 09:28
	2 км на ПдСх	чули	10	постріл		стрілецька зброя	22.06, 09:30
	5–6 км на Пн	чули	1	вибух	невизначеного походження	Н/Д	22.06, 09:33
н. п. Орлівське (підконтрольний уряду, 82 км на Пд від Донецька)	Відстань — Н/Д, на ПдСх	чули	1	вибух	невизначеного походження	Н/Д	22.06, 12:25
приблизно 2 км на 3хПдЗх від н. п. Залізне (кол. Артемове; підконтрольний уряду, 42 км на ПнСх від Донецька)	0,5–1 км на 3х	чули	2	постріл		стрілецька зброя	22.06, 08:47
приблизно 500 м на ПнСх від н. п. Кам'янка (підконтрольний уряду, 20 км на Пн від Донецька)	6 км на ПдЗх	чули	5	вибух	невизначеного походження	Н/Д	22.06, 09:15
	5–7 км на ПдЗх	чули	2	вибух	невизначеного походження	Н/Д	22.06, 10:15
ПдСх частина н. п. Авдіївка (підконтрольний уряду, 17 км на Пн від Донецька)	2–3 км на ПдЗх	чули	5	вибух	постріл	Н/Д	22.06, 09:15
	1–1,2 км на ПдСх	чули	2	вибух	постріл	міномет (тип — Н/Д)	22.06, 10:08
	1–1,2 км на ПдСх	чули	1	вибух	постріл	міномет (тип — Н/Д)	22.06, 10:14
	2–3 км на ПдЗх	чули	9	вибух	постріл	Н/Д	22.06, 11:02–11:08
	2–3 км на ПдПдСх	чули	7	постріл		стрілецька зброя	22.06, 13:54
	1,5–3 км на СхПдСх	чули	18	черга		великокаліберний кулемет	22.06, 14:44–14:48
Пд частина н. п. Авдіївка (підконтрольний уряду, 17 км на Пн від Донецька)	1,5–2 км на ПдСх	чули	1	вибух	постріл	артилерія (тип — Н/Д)	22.06, 12:19
	1,5–2 км на ПдСх	чули	3	вибух	постріл	Н/Д	22.06, 12:46
н. п. Світлодарськ (підконтрольний уряду, 57 км на ПнСх від Донецька)	4–5 км на Пд	чули	1	вибух	невизначеного походження	Н/Д	22.06, 14:00
	4–5 км на ПдСх	чули	2	вибух	невизначеного походження	Н/Д	21.06, 18:35
	4–5 км на ПдСх	чули	1	вибух	невизначеного походження	Н/Д	21.06, 18:38
	4–5 км на ПдСх	чули	1	вибух	невизначеного походження	Н/Д	21.06, 19:45
	4–5 км на ПдСх	чули	1	вибух	невизначеного походження	Н/Д	21.06, 19:54
	4–5 км на ПдСх	чули	1	вибух	невизначеного походження	Н/Д	21.06, 19:57
	4–5 км на Пд	чули	1	вибух	невизначеного походження	Н/Д	21.06, 21:59
	4–5 км на Пд	чули	1	вибух	невизначеного походження	Н/Д	21.06, 22:30
	4–5 км на Пд	чули	1	вибух	невизначеного походження	Н/Д	21.06, 23:08
	4–5 км на Пд	чули	1	вибух	невизначеного походження	Н/Д	21.06, 23:40
	4–5 км на Пд	чули	1	вибух	невизначеного походження	Н/Д	21.06, 23:59
камера СММ у н. п. Золоте (підконтрольний уряду, 60 км на 3х від Луганська)	5–7 км на Сх	зафіксувала	1	Н/Д боєприпас	ПнПнЗх–ПдПдСх (за оцінкою, за межами ділянки розведення)	Н/Д	21.06, 21:47
	5–7 км на Сх	зафіксувала	1	Н/Д боєприпас	ПнПнЗх–ПдПдСх (за оцінкою, за межами ділянки розведення)	Н/Д	21.06, 23:05
	5–7 км на Сх	зафіксувала	1	освітлювальна ракета	випущена(-й) угору (за оцінкою, за межами ділянки розведення)	Н/Д	22.06, 00:05
	5–7 км на Сх	зафіксувала	3	Н/Д боєприпас	випущена(-й) угору (за оцінкою, за межами ділянки розведення)	Н/Д	22.06, 00:46
	5–7 км на Сх	зафіксувала	1	Н/Д боєприпас	ПнПнЗх–ПдПдСх (за оцінкою, за межами ділянки розведення)	Н/Д	22.06, 00:49
	5–7 км на Сх	зафіксувала	1	Н/Д боєприпас	ПнПнЗх–ПдПдСх (за оцінкою, за межами ділянки розведення)	Н/Д	22.06, 01:27

Місце розміщення СММ	Місце події	Спосіб	К-ть	Спостереження	Опис	Озброєння	Дата, час
	4–6 км на Сх	зафіксувала	1	Н/Д босприпас	ПнПнЗх–ПдПдСх (за оцінкою, за межами ділянки розведення)	Н/Д	22.06, 01:45
	5–7 км на ПдСх	зафіксувала	11	вибух	невизначеного походження (за оцінкою, за межами ділянки розведення)	Н/Д	21.06, 21:50
Пн околиця н. п. Попасна (підконтрольний уряду, 69 км на Зх від Луганська)	6–8 км на СхПнСх	чули	2	вибух	невизначеного походження (за оцінкою, за межами ділянки розведення)	Н/Д	21.06, 18:05–18:15
	6–8 км на СхПнСх	чули	11	вибух	невизначеного походження (за оцінкою, за межами ділянки розведення)	Н/Д	21.06, 19:05–19:20
	6–8 км на СхПнСх	чули	3	вибух	невизначеного походження (за оцінкою, за межами ділянки розведення)	Н/Д	21.06, 20:45–21:00
	6–8 км на СхПнСх	чули	2	черга	за оцінкою, за межами ділянки розведення	великокаліберний кулемет	21.06, 20:45–21:00
	6–8 км на ПдСх	чули	880	вибух	невизначеного походження	Н/Д	22.06, 04:00–04:25
	6–8 км на ПдСх	чули	400	черга		великокаліберний кулемет	22.06, 04:00–04:25
	7–9 км на ПдПдСх	чули	1250	вибух	невизначеного походження	Н/Д	22.06, 04:25–05:30
	7–9 км на ПдПдСх	чули	600	черга		великокаліберний кулемет	22.06, 04:25–05:30
2 км на ПнЗх від н. п. Оріхове (підконтрольний уряду, 57 км на ПнЗх від Луганська)	2–4 км на ПдПдСх	чули	5	постріл		стрілецька зброя	22.06, 09:05–11:04
	2–4 км на ПдПдСх	чули	7	черга		великокаліберний кулемет	22.06, 09:05–11:04
	2–4 км на ПдПдСх	чули	2	вибух	невизначеного походження (за оцінкою, за межами ділянки розведення в районі Золотого)	Н/Д	22.06, 09:05–11:04
на ПнЗх від н. п. Оріхове (підконтрольний уряду, 57 км на ПнЗх від Луганська)	2–4 км на ПдСх	чули	1	вибух	невизначеного походження (за оцінкою, за межами ділянки розведення в районі Золотого)	Н/Д	22.06, 12:11–12:23
	2–4 км на ПдСх	чули	35	постріл	за оцінкою, за межами ділянки розведення в районі Золотого	стрілецька зброя	22.06, 12:11–12:23
	2–4 км на ПдСх	чули	2	черга	за оцінкою, за межами ділянки розведення	великокаліберний кулемет	22.06, 12:11–12:23
приблизно 500 м на Пн від н. п. Первомайськ (непідконтрольний уряду, 58 км на Зх від Луганська)	3–5 км на ПнСх	чули	2	вибух	невизначеного походження (за оцінкою, за межами ділянки розведення в районі Золотого)	Н/Д	22.06, 10:05–10:15
	3–5 км на ПнСх	чули	2	вибух	невизначеного походження (за оцінкою, за межами ділянки розведення в районі Золотого)	Н/Д	22.06, 11:05–11:15
Сх околиця н. п. Артема (підконтрольний уряду, 26 км на Пн від Луганська)	1–2 км на Сх	чули	5	постріл		стрілецька зброя	22.06, 11:00–11:07
н. п. Березівське (непідконтрольний уряду, 53 км на ПнЗх від Луганська)	4–6 км на Пн	чули	4	вибух	невизначеного походження	Н/Д	22.06, 11:53–12:00
	4–6 км на ПнЗх	чули	6	черга		великокаліберний кулемет	22.06, 12:10–12:25
	1 км на Пн	чули	1	вибух	невизначеного походження	Н/Д	22.06, 12:10–12:25
	1 км на Пн	чули	39	постріл		стрілецька зброя	22.06, 12:10–12:25

## Мапа Донецької та Луганської областей<sup>12</sup>



<sup>12</sup> За рішенням Постійної ради №1117 від 21 березня 2014 року, СММ базується в десяти містах на всій території України (Херсон, Одеса, Львів, Івано–Франківськ, Харків, Донецьк, Дніпро, Чернівці, Луганськ і Київ). Ця мапа східної України призначена для ілюстративних цілей. На ній вказані населені пункти, згадані у звіті, а також ті, де є офіси СММ (моніторингові команди, патрульні центри і передові патрульні бази) в Донецькій і Луганській областях. (Червоним кольором виділено передову патрульну базу, з якої співробітники СММ були тимчасово передислоковані згідно з рекомендаціями експертів із безпеки з деяких держав–учасниць ОБСЕ та з урахуванням вимог СММ щодо безпеки. Місія використовує ці приміщення у світлу пору доби, а також патрулює в цьому населеному пункті (вдень).