

Ежедневный отчет №148/2020

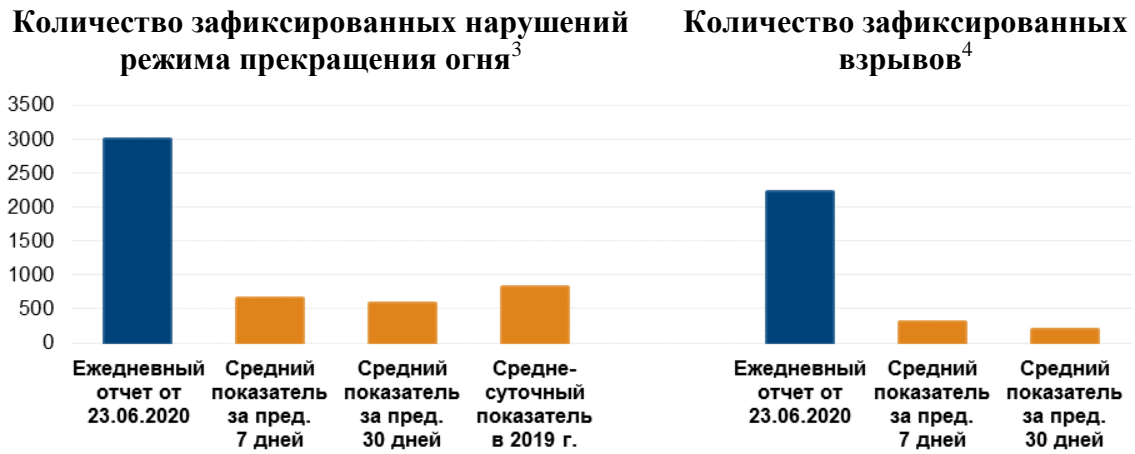
от 23 июня 2020 года¹

Краткое изложение

- Миссия констатировала уменьшение количества нарушений режима прекращения огня в Донецкой области и резкое увеличение количества таких нарушений в Луганской области по сравнению с предыдущими сутками.
- Камера СММ вблизи Широкино была повреждена.
- Члены вооруженных формирований по-прежнему не пропускали патрули СММ через блокпосты вдоль официальных дорожных коридоров в Донецкой и Луганской областях*.
- Миссия продолжала осуществлять мониторинг на всех трех участках разведения сил и средств. В вечернее время СММ зафиксировала присутствие людей в пределах участков разведения в районах Золотого и Петровского.
- СММ способствовала установлению локального режима прекращения огня и осуществляла мониторинг его соблюдения для обеспечения проведения оценки, технического обслуживания и обеспечения функционирования жизненно важных объектов гражданской инфраструктуры, а также для проведения работ по разминированию.
- Члены патруля Миссии видели, как гражданские лица направлялись в подконтрольные и неподконтрольные правительству районы через контрольные пункты въезда-выезда в Станице Луганской и вблизи Новотроицкого, а также видели, как гражданские лица направлялись в подконтрольные правительству районы на блокпосте вооруженных формирований вблизи Оленовки.
- Наблюдатели по-прежнему сталкивались с ограничениями свободы передвижения*.

¹ На основании информации, поступившей от мониторинговых команд по состоянию на 19:30 22 июня 2020 года (по восточноевропейскому летнему времени)

Нарушения режима прекращения огня²



² Более подробная информация обо всех случаях нарушения режима прекращения огня, а также карты Донецкой и Луганской областей, где отмечены все места, упомянутые в отчете, представлены в приложении. Камеры СММ в Петровском, Красногоровке, Станице Луганской и на шахте «Октябрьская» по-прежнему не функционируют.

³ Включая взрывы.

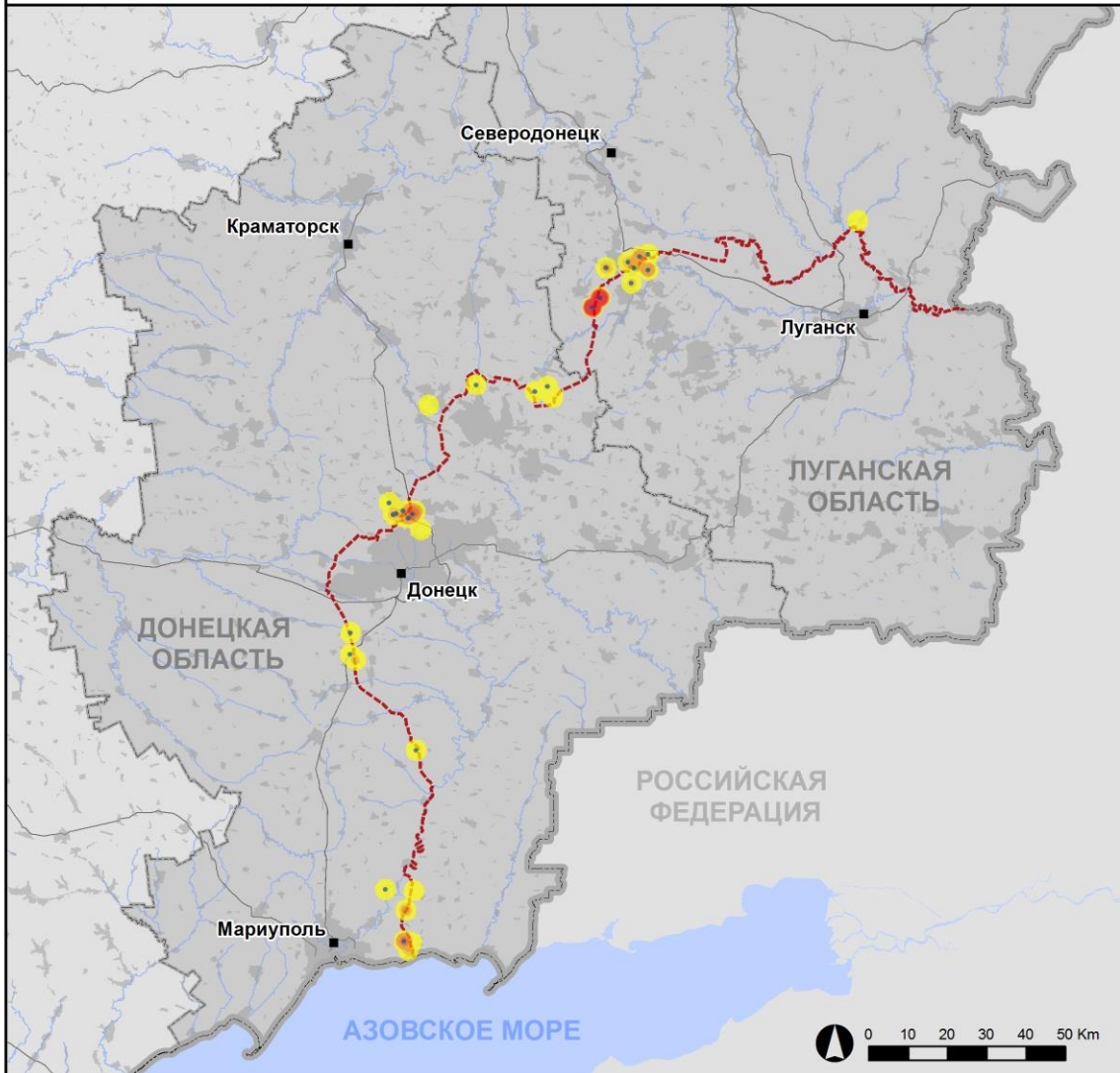
⁴ Включая из вооружения неустановленного типа.

Карта зафиксированных нарушений режима прекращения огня



Организация по безопасности и сотрудничеству в Европе
Специальная мониторинговая миссия в Украине

Зафиксированные СММ нарушения режима прекращения огня 22 июня 2020 г.



Концентрация нарушений режима прекращения огня

- Высокая
- Средняя
- Низкая
- Взрыв
- Населенный пункт
- Линия соприкосновения (ориентир.)

Источники: административные границы — УКГВ ООН; дороги, реки — проект OpenStreetMap; море — VLIZ (2005), Акватории МГО; другое — ОБСЕ.

Система координат: WGS 1984 UTM Zone 37N

Данная карта предоставляется исключительно для наглядности. Отсутствие ошибок не гарантировано, а ее содержание не подразумевает, что СММ ОБСЕ утверждает или одобряет официальный статус карты.

© СММ ОБСЕ 2019 Не разрешается использовать, копировать, воспроизводить, передавать, транслировать, продавать, лицензировать или применять без предварительного разрешения со стороны ОБСЕ в письменном виде.
Создано: 23/06/2020

В Донецкой области Миссия констатировала уменьшение количества нарушений режима прекращения огня, при этом зафиксировав большее количество взрывов (60) по сравнению с [предыдущими сутками](#) (приблизительно 30 взрывов). Большинство нарушений режима прекращения огня зафиксировано в районах к западу н. п. Ясиноватая (неподконтрольный правительству, 16 км к северо-востоку от Донецка), а также к северу и северо-северо-востоку от н. п. Широкино (подконтрольный правительству, 100 км к югу от Донецка) (см. ниже).

В Луганской области Миссия констатировала резкое увеличение количества нарушений режима прекращения огня, в том числе резкое увеличение количества взрывов (около 2 170) по сравнению с [предыдущими сутками](#) (1 взрыв). Почти все нарушения режима прекращения огня, включая взрывы, были зафиксированы 22 июня в период с 04:00 до 04:25 в юго-восточном направлении от н. п. Попасная (подконтрольный правительству, 69 км к западу от Луганска).

Повреждена камера СММ вблизи Широкино

Утром 22 июня Миссия потеряла видеосигнал со своей камеры, установленной в 1 км к юго-западу от н. п. Широкино (подконтрольный правительству, 100 км к югу от Донецка) и примерно на 2 км западнее линии соприкосновения. Позже офицер Вооруженных сил Украины при Совместном центре контроля и координации (СЦКК) сообщил Миссии, что камера СММ была повреждена. По данным наблюдения, собранным во время многочисленных полетов беспилотного летательного аппарата (БПЛА) СММ малого радиуса действия в период времени между 10:20 и 11:42, было установлено, что камера лежала на земле, а мачта и кабели были оборваны (см. [Оперативный отчет СММ ОБСЕ № 33/2020](#)). Команды Миссии на местах уточняют подробности; дополнительная информация будет опубликована по мере поступления.

Члены вооруженных формирований по-прежнему запрещали СММ доступ через блокпосты вдоль линии соприкосновения в Донецкой и Луганской областях

Члены вооруженных формирований по-прежнему отказывали патрулям СММ в проезде/проходе через блокпосты вдоль официальных дорожных коридоров в Донецкой и Луганской областях. Эти ограничения являются препятствием выполнению мандата Миссии.⁵

В Донецкой области, на блокпосте к западу от н. п. Верхнешироковское (бывш. Октябрь; неподконтрольный правительству, 85 км к югу от Донецка) члены вооруженных формирований [вновь](#) не пропустили патруль Миссии в неподконтрольные правительству районы, ссылаясь на карантинные ограничения, связанные с COVID-19*.

В Луганской области на блокпосте к югу от моста у Станицы Луганской (15 км к северо-востоку от Луганска) член вооруженных формирований [в очередной раз](#) не

⁵ Миссия начала сталкиваться с регулярными недопусками на блокпостах вооруженных формирований при попытке пересечения в направлении неподконтрольных правительству районов с 21 марта в Донецкой области и с 23 марта в Луганской области. Для получения более подробной информации см. ежедневные и оперативные отчеты СММ.

пропустил патруль Миссии в подконтрольные правительству районы, сославшись на то, что блокпост закрыт в связи с COVID-19*.

Участки разведения в районах Станицы Луганской, Золотого и Петровского⁶

20 июня в пределах **участка разведения в районе н. п. Станица Луганская** (подконтрольный правительству, 16 км к северо-востоку от Луганска) БПЛА СММ малого радиуса действия зафиксировал, как 3 человека в камуфляжной одежде заменяли флаги, которые ассоциируют с вооруженными формированиями, на новые аналогичного образца на металлической секции моста у Станицы Луганской южнее его нового пролета.

22 июня на участке разведения наблюдатели видели двух членов вооруженных формирований (с нарукавными повязками с надписью «СЦКК») вблизи блокпоста вооруженных формирований к югу от моста у Станицы Луганской.

Вечером 20 июня на **участке разведения в районе н. п. Золотое** (подконтрольный правительству, 60 км к западу от Луганска) БПЛА СММ дальнего радиуса действия зафиксировал 2 человек вблизи северо-восточного угла участка разведения, а также 1 человека к югу от железнодорожных путей и приблизительно в 550 м к востоку от автодороги Т1316 — все они находились вблизи бывших позиций Вооруженных сил Украины.

Вечером 21 июня БПЛА СММ дальнего радиуса действия зафиксировал 2 человек вблизи бывшей позиции Вооруженных сил Украины возле северо-восточного угла участка разведения.

Вечером 21 и ночью 22 июня камера СММ в Золотом зафиксировала 11 взрывов неопределенного происхождения, 1 осветительную ракету и 8 неопределенных боеприпасов — все в пределах 4–7 км к востоку. Тем же вечером, осуществляя мониторинг в Попасной, команда СММ слышала 16 взрывов неопределенного происхождения и 6 очередей из крупнокалиберного пулемета — все в пределах 6–8 км к востоко-северо-востоку. По оценке, все указанные нарушения режима прекращения огня произошли вне участка разведения, но в пределах 5 км от его края.

22 июня наблюдатели видели 3 членов вооруженных формирований (с нарукавными повязками с надписью «СЦКК») возле южного края участка разведения. Патрулируя в трех местах около участка разведения, патрули СММ слышали 7 взрывов неопределенного происхождения, а также выстрелы и очереди из стрелкового оружия и крупнокалиберного пулемета (по оценке, все вне участка разведения в районе Золотого, но в пределах 5 км от его края).

Вечером 20 и ночью 21 июня на **участке разведения в районе н. п. Петровское** (неподконтрольный правительству, 41 км к югу от Донецка) БПЛА СММ дальнего радиуса действия зафиксировал человека возле бывшей позиции Вооруженных сил Украины приблизительно в 700 м к югу от северного края участка и приблизительно в 2 км к востоку от его западного края.

⁶ Разведение предусмотрено Рамочным решением Трехсторонней контактной группы о разведении сил и средств от 21 сентября 2016 года.

В ночь с 21 на 22 июня БПЛА СММ дальнего радиуса действия зафиксировал человека вблизи бывшей позиции вооруженных формирований возле юго-восточного угла участка разведения.

22 июня, патрулируя примерно в 2 км к северу от Петровского, члены патруля Миссии слышали 1 взрыв неопределенного происхождения в пределах 7–9 км к югу (по оценке СММ, вне участка разведения, но в пределах 5 км от его края).

Мины в Крутой Балке

21 июня БПЛА СММ малого радиуса действия вновь зафиксировал 7 противотанковых мин (предположительно ТМ-62), установленных поперек дороги приблизительно в 200 м от жилых домов гражданского населения на северной окраине н. п. Крутая Балка (неподконтрольный правительству, 16 км к северу от Донецка). По оценке СММ, мины принадлежали вооруженным формированиям.

Отвод вооружения

Миссия продолжала осуществлять мониторинг отвода вооружения, предусмотренного Меморандумом, а также Комплексом мер и Дополнением к нему. СММ зафиксировала зенитный ракетный комплекс, размещенный в нарушение линий отвода в неподконтрольном правительству районе Донецкой области.

Сотрудники Миссии также зафиксировали 25 танков, размещенных за линиями отвода, но вне выделенных мест хранения вооружения в подконтрольных и неподконтрольных правительству районах Донецкой области. Все танки, кроме одного, находились на железнодорожной станции в подконтрольном правительству районе.

Признаки военного присутствия и присутствия военного типа в зоне безопасности⁷

Миссия зафиксировала боевые бронированные машины в подконтрольных правительству районах Донецкой и Луганской областей (подробнее см. в таблице ниже).

Усилия СММ по содействию проведению техобслуживания и обеспечению функционирования жизненно важных объектов гражданской инфраструктуры

СММ способствовала установлению локального режима прекращения огня и осуществляла мониторинг его соблюдения для обеспечения возможности очистки от растительности, проведения осмотра и техобслуживания на железнодорожных путях вблизи н. п. Ольховое (подконтрольный правительству, 22 км к северо-востоку от Луганска); для проведения оценки состояния линий электропередачи вблизи н. п. Березовское (неподконтрольный правительству, 53 км к северо-западу от Луганска), а также для проведения работ по разминированию недалеко от н. п. Степовое (подконтрольный правительству, 30 км к северо-востоку от Луганска), н. п. Орехово (подконтрольный правительству, 57 км к северо-западу от Луганска) и н. п. Горское (подконтрольный правительству, 63 км к западу от Луганска).

⁷ Упомянутая в данном разделе техника не подпадает под действие Минских соглашений об отводе вооружений.

Миссия продолжала способствовать обеспечению функционирования Донецкой фильтровальной станции (ДФС, 15 км к северу от Донецка). Осуществляя мониторинг в 3 местах вблизи ДФС, наблюдатели слышали 13 взрывов неопределенного происхождения, 17 взрывов, оцененных как выстрелы из вооружения неустановленного типа, 3 взрыва, оцененные как выстрелы из миномёта, а также 1 взрыв, оцененный как артиллерийский выстрел. Члены патруля Миссии также слышали выстрелы и очереди из стрелкового оружия и крупнокалиберного пулемета. По оценке, все эти нарушения режима прекращения огня произошли в радиусе 5 км от станции.

Меры, предпринимаемые на контрольных пунктах въезда-выезда и соответствующих блокпостах на фоне вспышки COVID-19

В Донецкой области команда СММ отметила, что блокпосты вооруженных формирований вблизи н. п. Горловка (неподконтрольный правительству, 39 км к северо-востоку от Донецка), н. п. Кременец (неподконтрольный правительству, 16 км к юго-западу от Донецка) и Верхнешироковского по-прежнему закрыты*.

Команда СММ отметила, что блокпост вооруженных формирований возле н. п. Оленовка (неподконтрольный правительству, 23 км к юго-западу от Донецка) был открыт. Осуществляя мониторинг на блокпосте в период с 10:35 до 14:40, члены патруля Миссии видели в общей сложности около 180 человек (мужчин и женщин разного возраста), ожидающих прохода в неподконтрольные правительству районы, а приблизительно 10 человек (мужчин и женщин разного возраста), 1 микроавтобус и 2 транспортных средства пересекли блокпост в направлении подконтрольных правительству районов.

Команда СММ также отметила, что соответствующий блокпост Вооруженных сил Украины вблизи н. п. Березовое (подконтрольный правительству, 31 км к юго-западу от Донецка), к северу от КПВВ возле н. п. Новотроицкое (подконтрольный правительству, 36 км к юго-западу от Донецка), был открыт. Осуществляя мониторинг на блокпосте в период с 09:00 до 14:35, наблюдатели отметили, что блокпост пересекли около 13 транспортных средств и 20 человек (мужчин и женщин разного возраста) в направлении подконтрольных правительству районов, а 4 пешехода (мужчины и женщины разного возраста) и 1 автомобиль направлялись в неподконтрольные правительству районы. Приблизительно через 20 минут автомобиль вернулся в подконтрольные правительству районы.

В Луганской области, осуществляя мониторинг на КПВВ в Станице Луганской в период с 09:00 до 10:30 и с 13:00 до 14:41, члены патруля Миссии отметили, что КПВВ открыт и в общей сложности около 100 человек (мужчин и женщин разного возраста) ожидали прохода в неподконтрольные правительству районы, а приблизительно 40 человек (мужчин и женщин разного возраста) ожидали прохода в подконтрольные правительству районы.

В тот же день, осуществляя мониторинг возле блокпоста вооруженных формирований к югу от моста у Станицы Луганской в период с 10:05 до 11:03 и с 14:49 до 15:03, наблюдатели отметили, что блокпост открыт и в общей сложности около 30 человек ожидали прохода в неподконтрольные правительству районы, а в общей сложности около 10 человек прошли в подконтрольные правительству районы. Сотрудники

Миссии также видели, что возле блокпоста находилась машина скорой помощи и 7 сотрудников международной организации, а около 20 гражданских рабочих удаляли растительность с обочин дороги к югу от блокпоста вооруженных формирований.

В период с 07:00 до 18:00 камеры СММ на автостоянке к югу от моста у Станицы Луганской и к северу от нового пролета моста зафиксировала в общей сложности около 550 человек (мужчин и женщин разного возраста), направлявшихся в подконтрольные правительству районы, и приблизительно 500 человек (мужчин и женщин разного возраста), направлявшихся в неподконтрольные правительству районы.

СММ продолжала следить за ситуацией в Херсоне, Одессе, Львове, Ивано-Франковске, Харькове, Днепре, Черновцах и Киеве.

***Ограничение свободы передвижения и другие препятствия в выполнении мандата СММ**

Деятельность по мониторингу и свобода передвижения СММ ограничены из-за угроз безопасности, включая риски, связанные с наличием мин и неразорвавшихся боеприпасов, а также другими препятствиями, которые ежедневно меняются. Мандат СММ предусматривает свободный и безопасный доступ по всей Украине. Все подписанты Комплекса мер согласились с необходимостью свободного и безопасного доступа, а также с тем, что ограничение свободы передвижения СММ является нарушением и что на подобные нарушения необходимо оперативно реагировать. Они также согласились с тем, что СЦКК должен содействовать такому реагированию и осуществлять общую координацию работ по разминированию. Однако вооруженные формирования в отдельных районах Донецкой и Луганской областей часто отказывают СММ в доступе к районам, прилегающим к неподконтрольным правительству участкам границы Украины (например, см. [Ежедневный отчет СММ от 22 июня 2020 года](#)). Деятельность СММ в Донецкой и Луганской областях оставалась ограниченной после того, как [23 апреля 2017 года недалеко от Пришиба произошел инцидент со смертельным исходом](#). В связи с этим способность Миссии осуществлять наблюдение была по-прежнему ограничена.

Запрет доступа:

- На блокпосте к югу от моста у Станицы Луганской (15 км к северо-востоку от Луганска) член вооруженных формирований [в очередной раз](#) не пропустил патруль Миссии в подконтрольные правительству районы, сославшись на то, что блокпост закрыт в связи с COVID-19.
- На блокпосте вооруженных формирований к западу от н. п. Верхнешироковское (бывш. Октябрь; неподконтрольный правительству, 85 км к югу от Донецка) 2 члена вооруженных формирований (было видно, что один вооружен) [вновь](#) не пропустили патруль Миссии в неподконтрольные правительству районы, ссылаясь на карантинные ограничения, связанные с COVID-19.

Задержка:

- На блокпосте вблизи н. п. Оленовка (неподконтрольный правительству, 23 км к юго-западу от Донецка) 2 вооруженных члена вооруженных формирований позволили патрулю СММ проехать через блокпост только после 17 минут задержки, объяснив это большим потоком транспорта через блокпост.

Регулярные ограничения на участках разведения сил и средств и из-за мин/неразорвавшихся боеприпасов:

- Не осуществив сплошное разминирование, извлечение неразорвавшихся боеприпасов и устранение других препятствий, стороны по-прежнему отказывали СММ в неограниченном доступе, а также в возможности передвигаться по отдельным дорогам, которые ранее были определены как важные для осуществления Миссией эффективного мониторинга и для передвижения гражданских лиц.

Другие препятствия:

- Вечером 20 июня при выполнении полета над районами между подконтрольными правительству н. п. Константиновка (60 км к северу от Донецка) и н. п. Плещеевка (51 км к северу от Донецка) БПЛА СММ дальнего радиуса действия подвергался воздействию помех сигнала GPS (по оценке, предположительно в результате глушения)⁸.
- В ночь с 21 на 22 июня при выполнении полета над районами между подконтрольными правительству н. п. Степановка (71 км к югу от Донецка) и н. п. Новогригоровка (55 км к югу от Донецка) БПЛА СММ дальнего радиуса действия подвергался воздействию помех сигнала GPS (по оценке, предположительно в результате глушения)⁹.
- Медработники в больнице в Донецке отказались предоставлять СММ информацию о пострадавшем мирном жителе, порекомендовав наблюдателям обратиться к членам вооруженных формирований старшего ранга.

⁸ Помехи могли создаваться из любого места в радиусе нескольких километров от местоположения БПЛА.

⁹ Помехи могли создаваться из любого места в радиусе нескольких километров от местоположения БПЛА.

Таблица вооружения

Вооружение, размещенное в нарушение линий отвода

Дата	К-во единиц вооружения	Вид вооружения	Место	Источник наблюдения
Неподконтрольные правительству районы				
22.06.2020	1	зенитно-ракетный комплекс (9К35 «Стрела-10»)	вблизи н. п. Докучаевск (30 км к юго-западу от Донецка)	БПЛА СММ дальнего радиуса действия

Вооружение, размещенное за линиями отвода, но вне выделенных мест хранения вооружения

Дата	К-во единиц вооружения	Вид вооружения	Место	Источник наблюдения
подконтрольные правительству районы				
21.06.2020	24	танк (Т-64)	на железнодорожной станции в н. п. Покровск (быв. Красноармейск, 55 км к северо-западу от Донецка)	патруль
Неподконтрольные правительству районы				
21.06.2020	1	танк (неустановленного типа)	на объекте вблизи н. п. Александровское (быв. Розы Люксембург, 90 км к юго-востоку от Донецка)	БПЛА СММ дальнего радиуса действия

Таблица признаков военного присутствия и присутствия военного типа в зоне безопасности¹⁰

Дата	К-во	Тип	Место	Источник наблюдения
подконтрольные правительству районы				
20.06.2020	1	боевая бронированная машина (вероятно, типа БМП)	вблизи н. п. Новотошковское (53 км к западу от Луганска)	БПЛА СММ дальнего радиуса действия
	1	боевая бронированная машина		
	5	боевая машина пехоты (БМП-1 — 4 ед. и предположительно БМП-1 — 1 ед.)	вблизи н. п. Гранитное (60 км к югу от Донецка)	БПЛА малого радиуса действия
	1	бронетранспортер (МТ-ЛБ)		
21.06.2020	3	боевая бронированная машина	вблизи н. п. Зайцево (62 км к северо-востоку от Донецка)	БПЛА СММ дальнего радиуса действия
	1	боевая машина пехоты (вероятно, БМП-1)	вблизи н. п. Чермалык (77 км к югу от Донецка)	
	1	боевая бронированная машина	недалеко от н. п. Новоселовка Вторая (69 км к югу от Донецка)	
	1	бронетранспортер (неустановленного типа)	в н. п. Авдеевка (17 км к северу от Донецка)	патруль

¹⁰ Упомянутая в данном разделе техника не подпадает под действие Минских соглашений об отводе вооружений.

Таблица нарушений режима прекращения огня по состоянию на 22 июня 2020 года¹¹

Месторасположение СММ	Место происшествия	Способ	К-во	Наблюдения	Описание	Вооружение	Дата, время
камера СММ в н. п. Авдеевка (подконтрольный правительству, 17 км к С от Донецка)	4–6 км к ВЮВ	зафиксировала	1	осветительная ракета	выпущенный(-ая) вверх	Н/Д	21.06, 22:36
камера СММ на Донецкой фильтровальной станции (15 км к С от Донецка)	5–8 км к ЮЮВ	зафиксировала	1	осветительная ракета	выпущенный(-ая) вверх	Н/Д	21.06, 21:57
	1–1,5 км к Ю	зафиксировала	4	Н/Д боеприпас	СЗ-ЮВ	Н/Д	22.06, 00:57
	1–1,5 км к Ю	зафиксировала	4	Н/Д боеприпас	СЗ-ЮВ	Н/Д	22.06, 00:58
	1–1,5 км к Ю	зафиксировала	50	Н/Д боеприпас	СЗ-ЮВ	Н/Д	22.06, 01:11
камера СММ в 1,5 км к СВ от н. п. Гнутово (подконтрольный правительству, 90 км к Ю от Донецка)	3–5 км к ЮВ	зафиксировала	16	Н/Д боеприпас	ССВ-ЮЮЗ	Н/Д	21.06, 22:45
	3–5 км к ЮВ	зафиксировала	1	Н/Д боеприпас	ССВ-ЮЮЗ	Н/Д	22.06, 00:14
	3–5 км к ЮВ	зафиксировала	3	Н/Д боеприпас	ССВ-ЮЮЗ	Н/Д	22.06, 00:15
	3–5 км к ЮВ	зафиксировала	1	Н/Д боеприпас	ЮЗ-СВ	Н/Д	22.06, 00:16
камера СММ на КПВВ в н. п. Гнутово (подконтрольный правительству, 84 км к Ю от Донецка)	2–4 км к В	зафиксировала	2	Н/Д боеприпас	ССЗ-ЮЮВ	Н/Д	21.06, 23:13
	2–4 км к В	зафиксировала	1	Н/Д боеприпас	ССЗ-ЮЮВ	Н/Д	21.06, 23:14
камера СММ на КПВВ в н. п. Майорск (подконтрольный правительству, 45 км к СВ от Донецка)	3–5 км к ВСВ	зафиксировала	1	взрыв	неопределенного происхождения	Н/Д	21.06, 23:25
камера СММ в 1 км к ЮЗ от н. п. Широкино (подконтрольный правительству, 100 км к Ю от Донецка)	2–4 км к ССВ	зафиксировала	2	Н/Д боеприпас	ВЮВ-ЗСЗ	Н/Д	21.06, 21:43
	2–4 км к ССВ	зафиксировала	1	Н/Д боеприпас	ВЮВ-ЗСЗ	Н/Д	21.06, 21:44
	2–4 км к ССВ	зафиксировала	12	Н/Д боеприпас	ВЮВ-ЗСЗ	Н/Д	21.06, 21:56
	4–6 км к С	зафиксировала	1	Н/Д боеприпас	ВЮВ-ЗСЗ	Н/Д	21.06, 22:10
	4–6 км к С	зафиксировала	1	взрыв	неопределенного происхождения	Н/Д	21.06, 22:14
	4–6 км к С	зафиксировала	2	Н/Д боеприпас	ВЮВ-ЗСЗ	Н/Д	21.06, 22:14
	4–6 км к С	зафиксировала	4	Н/Д боеприпас	З–В	Н/Д	21.06, 22:25
	4–6 км к С	зафиксировала	23	Н/Д боеприпас	ЗЮЗ-ВСВ	Н/Д	21.06, 22:26
	4–6 км к С	зафиксировала	14	Н/Д боеприпас	З–В	Н/Д	21.06, 22:27
	4–6 км к С	зафиксировала	1	вспышка дульного пламени		Н/Д	21.06, 22:27
	4–6 км к С	зафиксировала	1	Н/Д боеприпас	З-В (после предыдущего события)	Н/Д	21.06, 22:27
	4–6 км к С	зафиксировала	4	Н/Д боеприпас	З–В	Н/Д	21.06, 22:43
	4–6 км к С	зафиксировала	7	Н/Д боеприпас	В-З	Н/Д	21.06, 22:45
	4–6 км к С	зафиксировала	6	Н/Д боеприпас	В-З	Н/Д	21.06, 22:51
	4–6 км к С	зафиксировала	4	Н/Д боеприпас	В-З	Н/Д	21.06, 22:54
	4–6 км к С	зафиксировала	9	Н/Д боеприпас	В-З	Н/Д	21.06, 22:55
	4–6 км к С	зафиксировала	2	Н/Д боеприпас	З–В	Н/Д	21.06, 23:11
	4–6 км к ССВ	зафиксировала	1	вспышка дульного пламени		Н/Д	21.06, 23:11
	4–6 км к С	зафиксировала	5	Н/Д боеприпас	З–В	Н/Д	21.06, 23:12
	4–6 км к С	зафиксировала	2	Н/Д боеприпас	З–В	Н/Д	21.06, 23:17
4–6 км к С	зафиксировала	5	Н/Д боеприпас	З–В	Н/Д	22.06, 00:08	
4–6 км к С	зафиксировала	1	Н/Д боеприпас	З–В	Н/Д	22.06, 00:09	
4–6 км к С	зафиксировала	1	Н/Д боеприпас	В-З	Н/Д	22.06, 00:15	
4–6 км к С	зафиксировала	1	Н/Д боеприпас	З–В	Н/Д	22.06, 00:16	
4–6 км к С	зафиксировала	2	Н/Д боеприпас	СВ-ЮЗ	Н/Д	22.06, 02:08	

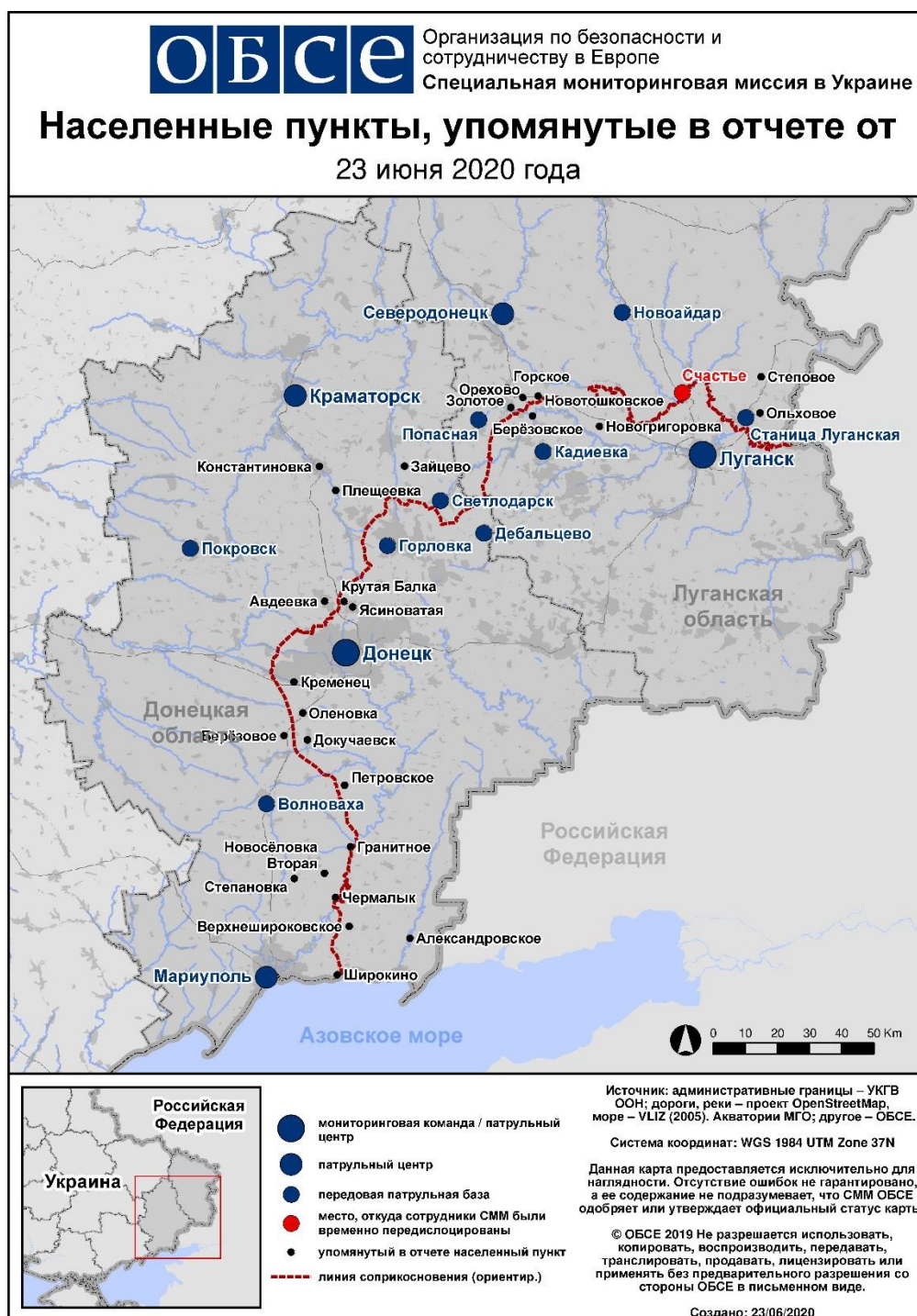
¹¹ В таблице указаны исключительно нарушения режима прекращения огня, зафиксированные непосредственно патрулями Миссии или камерами СММ, а также те случаи, которые Миссия оценивает как учения с боевой стрельбой, контролируемые взрывы и т.п. Указанные детали — а именно расстояние, направление, тип оружия и т.д. — основаны на оценках, сделанных наблюдателями на местах и специалистами по техническому мониторингу, и необязательно всегда являются точными. Надпись «нет данных» (Н/Д) означает, что СММ не смогла подтвердить информацию из-за расстояния, погодных условий, технических ограничений и/или по другим причинам. Нарушения режима прекращения огня, зафиксированные параллельно несколькими патрулями/камерами, отражаются в таблице только один раз.

Месторасположение СММ	Место происшествия	Способ	К-во	Наблюдения	Описание	Вооружение	Дата, время
камера СММ в н. п. Светлодарск (подконтрольный правительству, 57 км к СВ от Донецка)	6–8 км к ЮВ	зафиксировала	1	осветительная ракета	выпущенный(-ая) вверх	Н/Д	21.06, 23:48
примерно в 1 км к СЗ от железнодорожного вокзала в н. п. Ясиноватая (неподконтрольный правительству, 16 км к СВ от Донецка)	3–5 км к ЮЗ	слышали	2	взрыв	неопределенного происхождения	Н/Д	22.06, 10:06
	3–5 км к ЮЗ	слышали	2	взрыв	неопределенного происхождения	Н/Д	22.06, 10:14
	2–3 км к ЮЗ	слышали	7	выстрел		крупнокалиберный пулемет	22.06, 10:30
	1–2 км к ЮЗ	слышали	14	очередь		крупнокалиберный пулемет	22.06, 12:15
	2–3 км к ЮЗ	слышали	83	очередь		крупнокалиберный пулемет	22.06, 12:15–12:20
	2–3 км к ЮЗ	слышали	1	взрыв	неопределенного происхождения	Н/Д	22.06, 12:17
	3–5 км к ЮЗ	слышали	4	взрыв	неопределенного происхождения	Н/Д	22.06, 12:44
	3–5 км к ЮЗ	слышали	2	взрыв	неопределенного происхождения	Н/Д	22.06, 12:55
	3–5 км к ЮЗ	слышали	14	очередь		крупнокалиберный пулемет	22.06, 12:55
	3–5 км к ЮЗ	слышали	2	взрыв	неопределенного происхождения	Н/Д	22.06, 13:15
	1–2 км к ЮЗ	слышали	20	очередь		крупнокалиберный пулемет	22.06, 14:44
около 2 км к С от н. п. Петровское (неподконтрольный правительству, 41 км к Ю от Донецка)	7–9 км к Ю	слышали	1	взрыв	неопределенного происхождения (по оценке, за пределами участка разведения)	Н/Д	22.06, 12:02
приблизительно в 3 км к СВ от н. п. Березовое (подконтрольный правительству, 31 км к ЮЗ от Донецка)	Расстояние — Н/Д, к Ю	слышали	2	взрыв	неопределенного происхождения	Н/Д	22.06, 09:28
	2 км к ЮВ	слышали	10	выстрел		стрелковое оружие	22.06, 09:30
	5–6 км к С	слышали	1	взрыв	неопределенного происхождения	Н/Д	22.06, 09:33
н. п. Орловское (подконтрольный правительству, 82 км к Ю от Донецка)	Расстояние — Н/Д, к ЮВ	слышали	1	взрыв	неопределенного происхождения	Н/Д	22.06, 12:25
приблизительно в 2 км к ЗЮЗ от н. п. Железное (быв. Артемово, подконтрольный правительству, 42 км к СВ от Донецка)	0,5–1 км к З	слышали	2	выстрел		стрелковое оружие	22.06, 08:47
примерно 500 м к СВ от н. п. Каменка (подконтрольный правительству, 20 км к С от Донецка)	6 км к ЮЗ	слышали	5	взрыв	неопределенного происхождения	Н/Д	22.06, 09:15
	5–7 км к ЮЗ	слышали	2	взрыв	неопределенного происхождения	Н/Д	22.06, 10:15
ЮВ часть н. п. Авдеевка (подконтрольный правительству, 17 км к С от Донецка)	2–3 км к ЮЗ	слышали	5	взрыв	выстрел	Н/Д	22.06, 09:15
	1–1,2 км к ЮВ	слышали	2	взрыв	выстрел	миномет (тип — Н/Д)	22.06, 10:08
	1–1,2 км к ЮВ	слышали	1	взрыв	выстрел	миномет (тип — Н/Д)	22.06, 10:14
	2–3 км к ЮЗ	слышали	9	взрыв	выстрел	Н/Д	22.06, 11:02–11:08
	2–3 км к ЮЮВ	слышали	7	выстрел		стрелковое оружие	22.06, 13:54
	1,5–3 км к ВЮВ	слышали	18	очередь		крупнокалиберный пулемет	22.06, 14:44–14:48
в Ю часть н. п. Авдеевка (подконтрольный правительству, 17 км к С от Донецка)	1,5–2 км к ЮВ	слышали	1	взрыв	выстрел	артиллерия (тип — Н/Д)	22.06, 12:19
	1,5–2 км к ЮВ	слышали	3	взрыв	выстрел	Н/Д	22.06, 12:46
н. п. Светлодарск (подконтрольный правительству, 57 км к СВ от Донецка)	4–5 км к Ю	слышали	1	взрыв	неопределенного происхождения	Н/Д	22.06, 14:00
	4–5 км к ЮВ	слышали	2	взрыв	неопределенного происхождения	Н/Д	21.06, 18:35

Месторасположение СММ	Место происшествия	Способ	К-во	Наблюдения	Описание	Вооружение	Дата, время
	4–5 км к ЮВ	слышали	1	взрыв	неопределенного происхождения	Н/Д	21.06, 18:38
	4–5 км к ЮВ	слышали	1	взрыв	неопределенного происхождения	Н/Д	21.06, 19:45
	4–5 км к ЮВ	слышали	1	взрыв	неопределенного происхождения	Н/Д	21.06, 19:54
	4–5 км к ЮВ	слышали	1	взрыв	неопределенного происхождения	Н/Д	21.06, 19:57
	4–5 км к Ю	слышали	1	взрыв	неопределенного происхождения	Н/Д	21.06, 21:59
	4–5 км к Ю	слышали	1	взрыв	неопределенного происхождения	Н/Д	21.06, 22:30
	4–5 км к Ю	слышали	1	взрыв	неопределенного происхождения	Н/Д	21.06, 23:08
	4–5 км к Ю	слышали	1	взрыв	неопределенного происхождения	Н/Д	21.06, 23:40
	4–5 км к Ю	слышали	1	взрыв	неопределенного происхождения	Н/Д	21.06, 23:59
камера СММ в н. п. Золотое (подконтрольный правительству, 60 км к 3 от Луганска)	5–7 км к В	зафиксировала	1	Н/Д боеприпас	ССЗ–ЮЮВ (по оценке, за пределами участка разведения)	Н/Д	21.06, 21:47
	5–7 км к В	зафиксировала	1	Н/Д боеприпас	ССЗ–ЮЮВ (по оценке, за пределами участка разведения)	Н/Д	21.06, 23:05
	5–7 км к В	зафиксировала	1	осветительная ракета	выпущенный(-ая) вверх (по оценке, за пределами участка разведения)	Н/Д	22.06, 00:05
	5–7 км к В	зафиксировала	3	Н/Д боеприпас	выпущенный(-ая) вверх (по оценке, за пределами участка разведения)	Н/Д	22.06, 00:46
	5–7 км к В	зафиксировала	1	Н/Д боеприпас	ССЗ–ЮЮВ (по оценке, за пределами участка разведения)	Н/Д	22.06, 00:49
	5–7 км к В	зафиксировала	1	Н/Д боеприпас	ССЗ–ЮЮВ (по оценке, за пределами участка разведения)	Н/Д	22.06, 01:27
	4–6 км к В	зафиксировала	1	Н/Д боеприпас	ССЗ–ЮЮВ (по оценке, за пределами участка разведения)	Н/Д	22.06, 01:45
	5–7 км к ЮВ	зафиксировала	11	взрыв	неопределенного происхождения (по оценке, за пределами участка разведения)	Н/Д	21.06, 21:50
С окраина н. п. Попасная (подконтрольный правительству, 69 км к 3 от Луганска)	6–8 км к ВСВ	слышали	2	взрыв	неопределенного происхождения (по оценке, за пределами участка разведения)	Н/Д	21.06, 18:05–18:15
	6–8 км к ВСВ	слышали	11	взрыв	неопределенного происхождения (по оценке, за пределами участка разведения)	Н/Д	21.06, 19:05–19:20
	6–8 км к ВСВ	слышали	3	взрыв	неопределенного происхождения (по оценке, за пределами участка разведения)	Н/Д	21.06, 20:45–21:00
	6–8 км к ВСВ	слышали	2	очередь	по оценке, за пределами участка разведения	крупнокалиберный пулемет	21.06, 20:45–21:00
	6–8 км к ЮВ	слышали	880	взрыв	неопределенного происхождения	Н/Д	22.06, 04:00–04:25
	6–8 км к ЮВ	слышали	400	очередь		крупнокалиберный пулемет	22.06, 04:00–04:25
	7–9 км к ЮЮВ	слышали	1250	взрыв	неопределенного происхождения	Н/Д	22.06, 04:25–05:30
	7–9 км к ЮЮВ	слышали	600	очередь		крупнокалиберный пулемет	22.06, 04:25–05:30
в 2 км к СЗ от н. п. Орехово	2–4 км к ЮЮВ	слышали	5	выстрел		стрелковое оружие	22.06, 09:05–11:04

Месторасположение СММ	Место происшествия	Способ	К-во	Наблюдения	Описание	Вооружение	Дата, время
(подконтрольный правительству, 57 км к СЗ от Луганска)	2–4 км к ЮЮВ	слышали	7	очередь		крупнокалиберный пулемет	22.06, 09:05–11:04
	2–4 км к ЮЮВ	слышали	2	взрыв	неопределенного происхождения (по оценке, за пределами участка разведения в районе Золотого)	Н/Д	22.06, 09:05–11:04
к СЗ от н. п. Орехово (подконтрольный правительству, 57 км к СЗ от Луганска)	2–4 км к ЮВ	слышали	1	взрыв	неопределенного происхождения (по оценке, за пределами участка разведения в районе Золотого)	Н/Д	22.06, 12:11–12:23
	2–4 км к ЮВ	слышали	35	выстрел	по оценке, за пределами участка разведения в районе Золотого	стрелковое оружие	22.06, 12:11–12:23
	2–4 км к ЮВ	слышали	2	очередь	по оценке, за пределами участка разведения	крупнокалиберный пулемет	22.06, 12:11–12:23
приблизительно в 500 м к С от н. п. Первомайск (неподконтрольный правительству, 58 км к З от Луганска)	3–5 км к СВ	слышали	2	взрыв	неопределенного происхождения (по оценке, за пределами участка разведения в районе Золотого)	Н/Д	22.06, 10:05–10:15
	3–5 км к СВ	слышали	2	взрыв	неопределенного происхождения (по оценке, за пределами участка разведения в районе Золотого)	Н/Д	22.06, 11:05–11:15
восточная окраина н. п. Артема (подконтрольный правительству, 26 км к С от Луганска)	1–2 км к В	слышали	5	выстрел		стрелковое оружие	22.06, 11:00–11:07
н. п. Березовское (неподконтрольный правительству, 53 км к СЗ от Луганска)	4–6 км к С	слышали	4	взрыв	неопределенного происхождения	Н/Д	22.06, 11:53–12:00
	4–6 км к СЗ	слышали	6	очередь		крупнокалиберный пулемет	22.06, 12:10–12:25
	1 км к С	слышали	1	взрыв	неопределенного происхождения	Н/Д	22.06, 12:10–12:25
	1 км к С	слышали	39	выстрел		стрелковое оружие	22.06, 12:10–12:25

Карта Донецкой и Луганской областей¹²



¹² По решению Постоянного совета №1117 от 21 марта 2014 года, СММ базируется в десяти городах на всей территории Украины (Херсон, Одесса, Львов, Ивано-Франковск, Харьков, Донецк, Днепр, Черновцы, Луганск и Киев). Эта карта восточной Украины предназначена для иллюстративных целей. На ней указаны населенные пункты, упомянутые в отчете, а также те, где находятся офисы СММ (мониторинговые команды, патрульные центры и передовые патрульные базы) в Донецкой и Луганской областях. (Красным цветом выделено передовую патрульную базу, с которой сотрудники СММ были временно передислоцированы на основании рекомендаций экспертов по безопасности из некоторых государств-участников ОБСЕ и с учетом требований СММ по безопасности. Миссия использует эти помещения в светлую пору суток, а также патрулирует в этом населенном пункте днем).