

# Ежедневный отчет № 145/2020

от 19 июня 2020 года<sup>1</sup>

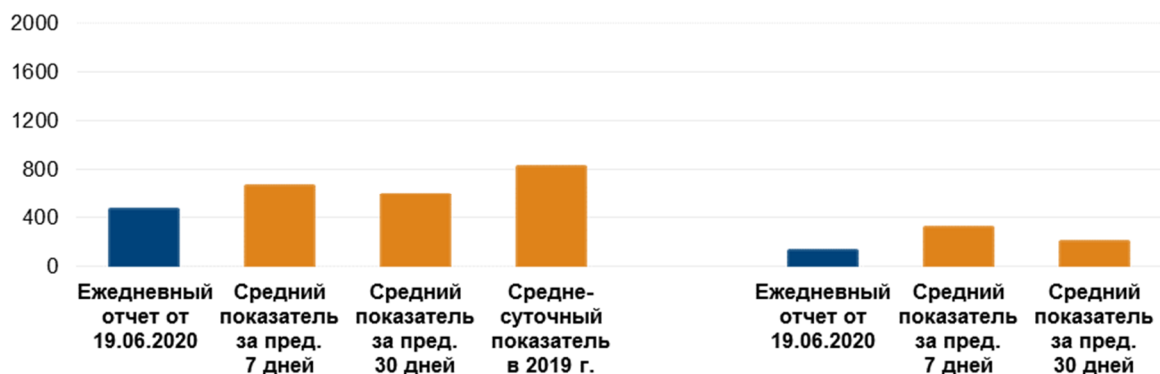
## Краткое изложение

- СММ констатировала увеличение количества нарушений режима прекращения огня в Донецкой области и уменьшение количества таких нарушений в Луганской области по сравнению с предыдущим отчетным периодом.
- Наблюдатели уточняли сообщения о том, что двое гражданских лиц получили ранения в результате обстрелов в Горловке и Авдеевке.
- Члены вооруженных формирований продолжали запрещать Миссии доступ на блокпосте вдоль официального дорожного коридора в Луганской области\*.
- СММ продолжала осуществлять мониторинг на всех трех участках разведения сил и средств. Миссия впервые обнаружила противотанковые мины к северу от Петровского, а также зафиксировала нарушения режима прекращения огня в пределах участка разведения в районе Петровского.
- СММ способствовала установлению локального режима прекращения огня и осуществляла мониторинг его соблюдения для обеспечения возможности проведения оценки состояния и технического обслуживания на жизненно важных объектах гражданской инфраструктуры, а также функционирования Донецкой фильтровальной станции.
- Наблюдатели видели, как мирные жители следовали через контрольный пункт въезда-выезда в Станице Луганской в направлении подконтрольных и неподконтрольных правительству районов.
- Свободу передвижения Миссии по-прежнему ограничивали\*.

## Нарушения режима прекращения огня<sup>2</sup>

К-во зафиксированных нарушений режима прекращения огня<sup>3</sup>

К-во зафиксированных взрывов<sup>4</sup>



<sup>1</sup> На основании информации, поступившей от мониторинговых команд по состоянию на 19:30 18 июня 2020 года (по восточноевропейскому летнему времени).

<sup>2</sup> Более подробная информация обо всех случаях нарушения режима прекращения огня, а также карты Донецкой и Луганской областей, где отмечены все места, упомянутые в отчете, представлены в приложении. В течение отчетного периода камеры СММ в Петровском и Красногоровке, а также на шахте «Октябрьской» не функционировали.

<sup>3</sup> Включая взрывы.

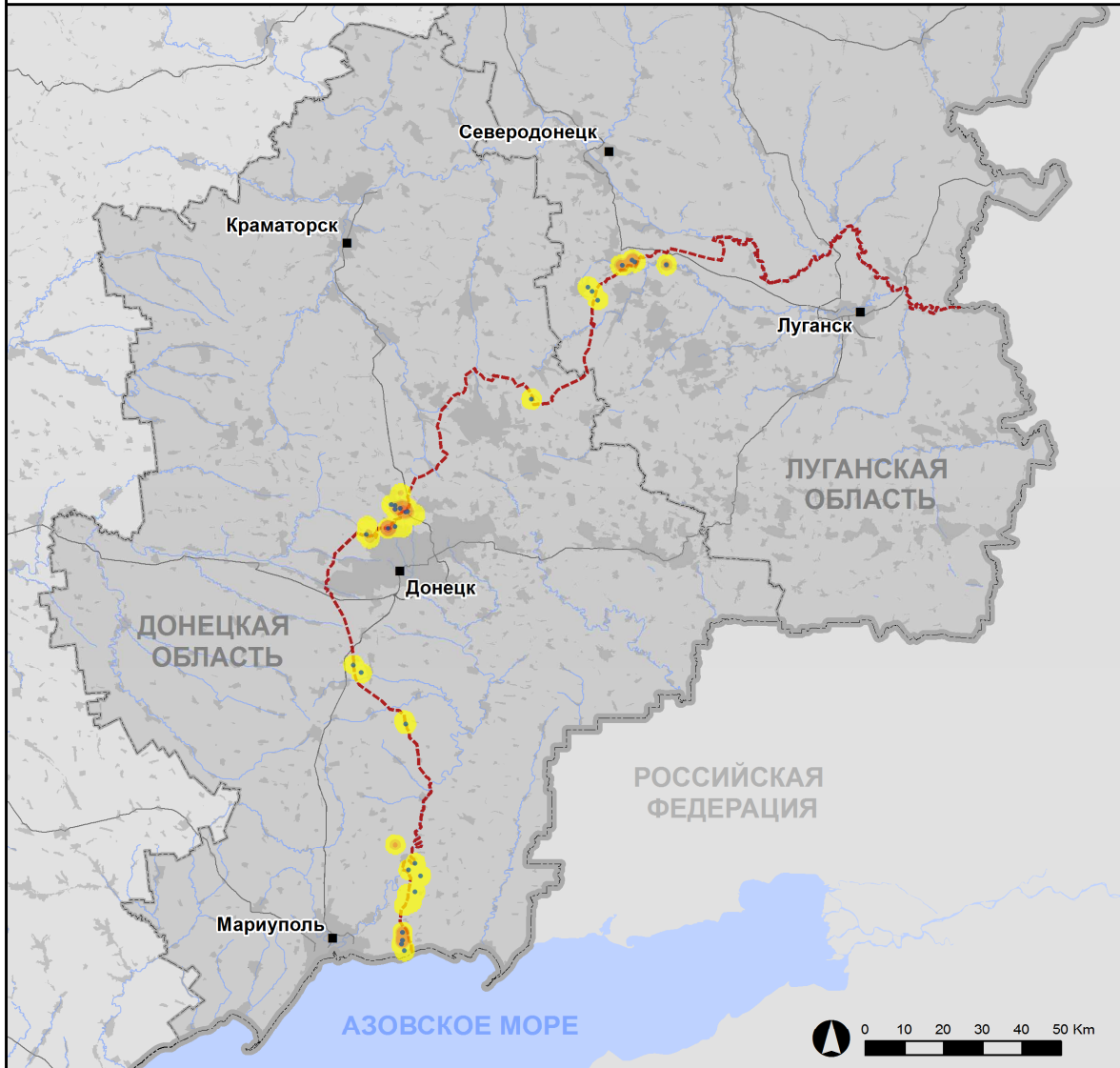
<sup>4</sup> Включая вследствие огня из вооружения неустановленного типа.

## Карта зафиксированных нарушений режима прекращения огня



Организация по безопасности и сотрудничеству в Европе  
Специальная мониторинговая миссия в Украине

### Зафиксированные СММ нарушения режима прекращения огня 18 июня 2020 г.



#### Концентрация нарушений режима прекращения огня

- Высокая
- 
- Низкая
- Взрыв
- Населенный пункт
- Линия соприкосновения (ориентир.)

Источники: административные границы — УКГВ ООН; дороги, реки — проект OpenStreetMap; море — VLIZ (2005), Акватории МГО; другое — ОБСЕ.

Система координат: WGS 1984 UTM Zone 37N

Данная карта предоставляется исключительно для наглядности. Отсутствие ошибок не гарантировано, а ее содержание не подразумевает, что СММ ОБСЕ утверждает или одобряет официальный статус карты.

© СММ ОБСЕ 2019 Не разрешается использовать, копировать, воспроизводить, передавать, транслировать, продавать, лицензировать или применять без предварительного разрешения со стороны ОБСЕ в письменном виде.  
Создано: 19/06/2020

В Донецкой области СММ констатировала увеличение количества нарушений режима прекращения огня, зафиксировав при этом меньше взрывов (примерно 60), по сравнению с [предыдущим отчетным периодом](#) (около 135 взрывов). Большинство нарушений режима прекращения огня зафиксировано в районах к северо-востоку от н. п. Веселое (неподконтрольный правительству, 9 км к северо-западу от Донецка), к юго-западу от Донецкой фильтровальной станции (ДФС; 15 км к северу от Донецка) (см. ниже), а также к северу и северо-северо-востоку от н. п. Широкино (подконтрольный правительству, 100 км к югу от Донецка).

В Луганской области Миссия констатировала уменьшение количества нарушений режима прекращения огня, зафиксировав также меньше взрывов (50), по сравнению с [предыдущим отчетным периодом](#) (приблизительно 145 взрывов). Большинство нарушений режима прекращения огня, включая большую часть взрывов, зафиксировано в районах к юго-юго-востоку от н. п. Орехово (подконтрольный правительству, 57 км к северо-западу от Луганска), а также к северо-востоку, западу и юго-западу от участка разведения в районе н. п. Золотое (подконтрольный правительству, 60 км к западу от Луганска) (см. ниже).

### **Вследствие обстрелов мужчина был ранен в Горловке, а женщина получила ранения в Авдеевке**

15 июня в западной части н. п. Горловка (неподконтрольный правительству, 39 км к северо-востоку от Донецка) команда СММ видела 34-летнего мужчину с бинтовыми повязками на правом плече. Мужчина показал наблюдателям медицинские справки, которое ему выдали в больнице Горловки. В выданной 27 мая справке указано, что он получил ранения правого плеча 11 мая и что в тот же день его прооперировали, после чего он провел 2 недели в больнице. В выданной 6 июня справке указано, что полученные мужчиной ранения были вызваны осколками в результате обстрела.

16 июня это мужчина сообщил наблюдателям, что во второй половине дня 11 мая он возвращался с поля недалеко от его дома на ул. Ясной, 5, в северо-западной части Горловки, когда услышал взрыв и в его правое плечо попал неопознанный предмет. 22 мая его соседка рассказала, что во второй половине дня 11 мая она оказала пострадавшему первую медицинскую помощь, после того как она увидела, что он шел домой с сильным кровотечением от полученных ранений в области между правой стороной шеи и правым плечом. Находясь в Горловке 11 мая, команда СММ зафиксировала ориентировочно 50 взрывов неопределенного происхождения (для ознакомления с более детальной информацией см. [Ежедневный отчет СММ от 13 мая 2020 года](#)).

Наблюдатели также уточняли сообщения о том, что 15 июня женщина получила ранения вследствие обстрела в н. п. Авдеевка (подконтрольный правительству, 17 км к северу от Донецка). 16 июня медработники Авдеевской городской больницы сообщили, что вечером 15 июня к ним поступила женщина с осколочными ранениями в области грудной клетки и что она в отделении интенсивной терапии. 16 и 17 июня супруг пострадавшей рассказал, что вечером 15 июня они с женой (в возрасте 60 лет) работали во дворе своего дома, когда услышали звуки обстрела поблизости. Он зашел в дом, а его жена, по его словам, решила продолжить работу на приусадебном участке. Вскоре после этого он услышал взрыв и крик жены, а затем увидел, что она лежала на земле и истекала кровью. Он добавил, что вызвал скорую помощь и его жену забрали в больницу в Авдеевке, где ей провели операцию. 17 июня в полицейском участке в Авдеевке

наблюдателям сообщили, что 60-летняя женщина получила осколочные ранения вследствие обстрела вечером 15 июня и что ее доставили в больницу.

### **Члены вооруженных формирований по-прежнему запрещали СММ доступ на блокпостах вдоль линии соприкосновения**

Члены вооруженных формирований продолжали запрещать Миссии доступ на блокпостах вдоль официальных дорожных коридоров. Эти ограничения препятствуют выполнению мандата СММ<sup>5</sup>.

В Луганской области на блокпосте южнее моста у Станицы Луганской (15 км к северо-востоку от Луганска) член вооруженных формирований [в очередной раз](#) не пропустил патруль Миссии в подконтрольные правительству районы, заявив, что блокпост закрыт в связи с COVID-19\*.

### **Участки разведения в районах Станицы Луганской, Золотого и Петровского<sup>6</sup>**

На **участке разведения в районе н. п. Станица Луганская** (подконтрольный правительству, 16 км к северо-востоку от Луганска) команда Миссии видела по крайней мере 1 члена вооруженных формирований (с нарукавной повязкой с надписью «СЦКК») возле блокпоста вооруженных формирований южнее моста у Станицы Луганской. Наблюдатели также отметили, что 3 работника устанавливали металлическое ограждение в восточной части дороги между блокпостом вооруженных формирований и контейнером международной организации.

Вечером 17 и ночью 18 июня камера СММ в Золотом зафиксировала 1 взрыв неопределенного происхождения и 26 пролетевших неопределенных боеприпасов — все на расстоянии около 1–3 км к востоку. В течение дня 18 июня, находясь на северной окраине Орехово, команда Миссии слышала 30 взрывов неопределенного происхождения и 10 очередей из крупнокалиберного пулемета — все примерно в 2–5 км к юго-юго-востоку. Все эти нарушения режима прекращения огня произошли, по оценке, **вне участка разведения в районе Золотого**, но в пределах 5 км от его края.

18 июня на южном краю данного участка разведения наблюдатели видели 3 членов вооруженных формирований (с нарукавными повязками с надписью «СЦКК»), при этом все они шли по дороге Т1316 в пределах участка разведения до места примерно на 350 м севернее ее южного края, а потом возвращались назад. Кроме того, 1 член вооруженных формирований дезинфицировал автомобили СММ в том же месте примерно в 350 м к северу от южного края участка разведения.

17 июня за пределами **участка разведения в районе н. п. Петровское** (неподконтрольный правительству, 41 км к югу от Донецка), рядом с северным краем участка разведения и приблизительно в 600 м к востоко-северо-востоку от его северо-западного края, беспилотный летательный аппарат (БПЛА) СММ малого радиуса действия [вновь](#) зафиксировал 1 противотанковую мину (неустановленного типа),

<sup>5</sup> Миссия начала сталкиваться с регулярными недопусками при попытке пересечения в неподконтрольные правительству районы на блокпостах вооруженных формирований в Донецкой области с 21 марта и в Луганской области с 23 марта. Более детальную информацию см. в ежедневных и оперативных отчетах СММ.

<sup>6</sup> Разведение предусмотрено Рамочным решением Трехсторонней контактной группы о разведении сил и средств от 21 сентября 2016 года.

которая являлась частью большего минного поля, южнее дороги между н. п. Богдановка (подконтрольный правительству, 41 км к юго-западу от Донецка) и н. п. Викторовка (неподконтрольный правительству, 42 км к юго-западу от Донецка). В тот же день также вне участка разведения, севернее вышеупомянутой дороги, этот БПЛА [в очередной раз](#) зафиксировал около 20 противотанковых мин (ТМ-62М). По оценке, все эти мины принадлежали Вооруженным силам Украины.

Кроме того, 17 июня за пределами этого участка разведения БПЛА СММ малого радиуса действия впервые обнаружил противотанковую мину (ТМ-62) с ручкой для переноски в поле примерно в 140 м к востоку от дороги, проходящей между Петровским и н. п. Стыла (неподконтрольный правительству, 34 км к югу от Донецка), приблизительно в 400 м севернее Петровского. Ориентировочно в 50 м к югу этот БПЛА также впервые зафиксировал 3 противотанковые мины (ТМ-62). По оценке, все вышеупомянутые мины принадлежали вооруженным формированиям.

Вечером 17 и ночью 18 июня камера СММ, установленная в 2 км к востоку от Богдановки, зафиксировала 1 взрыв (по оценке, в воздухе), 3 пролетевших неопределенных боеприпаса и 1 осветительную ракету — все на расстоянии около 1–3 км к востоку и востоко-юго-востоку (по оценке, в пределах участка разведения в районе Петровского).

В течение дня 18 июня, находясь вблизи участка разведения в районе Петровского, наблюдатели отметили там спокойную обстановку.

### **Отвод вооружения**

СММ продолжала осуществлять мониторинг отвода вооружения, предусмотренного Меморандумом, а также Комплексом мер и Дополнением к нему.

### **Признаки военного присутствия и присутствия военного типа в зоне безопасности<sup>7</sup>**

Миссия зафиксировала боевые бронированные машины в подконтрольных правительству районах Донецкой области, в том числе в жилом секторе (для ознакомления с более детальной информацией см. таблицу ниже).

### **Неразорвавшиеся боеприпасы у Верхнешироковского**

18 июня на дороге, ведущей в направлении н. п. Пищевик (подконтрольный правительству, 84 км к югу от Донецка), возле блокпоста вооруженных формирований западнее н. п. Верхнешироковское (бывш. Октябрь; неподконтрольный правительству, 85 км к югу от Донецка) наблюдатели впервые обнаружили реактивную гранату, а также хвостовик от реактивной гранаты, который лежал на северной стороне дороги примерно в 130 м далее к западу.

В тот же день на восточной окраине н. п. Лебединское (подконтрольный правительству, 99 км к югу от Донецка) команда СММ отметила, что [ранее зафиксированный](#) артиллерийский снаряд, лежавший у объекта, изъяли.

### **Работы по разминированию неподалеку от Мирной Долины**

<sup>7</sup> Упомянутая в этом разделе техника не подпадает под действие Минских соглашений об отводе вооружений.

На расстоянии примерно 2 км к востоку от н. п. Мирная Долина (подконтрольный правительству, 67 км к северо-западу от Луганска) члены патруля Миссии [вновь](#) видели 3 транспортных средства и 5 сотрудников международной организации по разминированию, которые проводили работы по разминированию в поле восточнее автодороги Р66.

### **Усилия СММ по содействию обеспечению возможности технического обслуживания и функционирования жизненно важных объектов гражданской инфраструктуры**

Миссия содействовала установлению локального режима прекращения огня и осуществляла мониторинг его соблюдения для обеспечения возможности проведения оценки состояния линий электропередачи возле н. п. Березовское (неподконтрольный правительству, 53 км к северо-западу от Луганска), а также работ по очистке от растительности, осмотру и техническому обслуживанию железнодорожного полотна около н. п. Ольховое (подконтрольный правительству, 22 км к северо-востоку от Луганска).

Осуществляя мониторинг соблюдения локального режима прекращения огня в районе Березовского, наблюдатели слышали 12 взрывов неопределенного происхождения и 5 очередей из крупнокалиберного пулемета — все на расстоянии от 5 до 8 км к востоко-северо-востоку.

СММ продолжала содействовать обеспечению функционирования ДФС. Находясь в 3 местах в районе ДФС, команды Миссии слышали 8 взрывов неопределенного происхождения, а также очереди из крупнокалиберного пулемета (по оценке, все в пределах 5 км от станции).

### **Меры, предпринятые на фоне вспышки COVID-19 на КПВВ и соответствующих блокпостах, а также трудности, с которыми сталкивается гражданское население**

В Донецкой области, по наблюдениям Миссии, контрольный пункт въезда-выезда (КПВВ) около н. п. Гнутово (подконтрольный правительству, 90 км к югу от Донецка), а также блокпосты вооруженных формирований возле н. п. Кременец (неподконтрольный правительству, 16 км к юго-западу от Донецка) и н. п. Александровка (неподконтрольный правительству, 20 км к юго-западу от Донецка) по-прежнему были закрыты.

В течение дня камера СММ вблизи н. п. Марьинка (подконтрольный правительству, 23 км к юго-западу от Донецка) зафиксировала, как мини-фургон проехал через КПВВ в направлении неподконтрольных правительству районов, а примерно 10 минут спустя возвращался в направлении неподконтрольных правительству районов.

В Луганской области, находясь на КПВВ в Станице Луганской с 10:00 по 10:20 и с 14:00 по 14:20, наблюдатели отметили, что КПВВ был открыт и в общей сложности 70 человек (мужчины и женщины разного возраста) стояли в очереди на КПВВ в направлении неподконтрольных правительству районов, а 45 человек стояли в очереди в направлении неподконтрольных правительству районов. Наблюдатели отметили, что в неподконтрольные правительству районы вошли 5 человек (мужчины и женщины разного возраста). Команда СММ также видела машину скорой помощи и медицинских сотрудников,

которые проводили тестирование на COVID-19 людей, входивших в подконтрольные правительству районы.

Находясь вблизи блокпоста вооруженных формирований южнее моста у Станицы Луганской с 13:55 по 15:00, члены патруля Миссии видели, как порядка 70 человек (мужчины и женщины разного возраста) входили в неподконтрольные правительству районы (также зафиксировано камерой СММ, см. ниже).

В период с 08:00 по 18:00 камера СММ, установленная севернее нового пролета моста у Станицы Луганской, зафиксировала примерно 60 человек (мужчины и женщины разного возраста), проходивших в направлении подконтрольных правительству районов, и примерно 70 человек (мужчины и женщины разного возраста), следовавших в направлении неподконтрольных правительству районов.

Как сообщалось, эти мирные жители пересекли линию соприкосновения через КПВВ в Станице Луганской ввиду особых личных или гуманитарных обстоятельств.

Миссия продолжала следить за ситуацией в Херсоне, Днепре, Одессе, Львове, Ивано-Франковске, Харькове, Черновцах и Киеве.

#### **\*Ограничения свободы передвижения и другие препятствия в выполнении мандата СММ**

*Деятельность по мониторингу и свобода передвижения СММ ограничены из-за угроз в области безопасности, включая риски, связанные с наличием мин и неразорвавшихся боеприпасов, а также другими препятствиями, которые ежедневно меняются. Мандат СММ предусматривает свободный и безопасный доступ по всей Украине. Все подписанты Комплекса мер согласились с необходимостью свободного и безопасного доступа, а также с тем, что ограничение свободы передвижения СММ является нарушением и что на подобные нарушения необходимо оперативно реагировать. Они также согласились с тем, что Совместный центр контроля и координации (СЦКК) должен содействовать такому реагированию и осуществлять общую координацию работ по разминированию. Однако вооруженные формирования в отдельных районах Донецкой и Луганской областей часто отказывают СММ в доступе к районам, прилегающим к неподконтрольным правительству участкам границы Украины (например, см. [Ежедневный отчет СММ от 16 июня 2020 года](#)). Деятельность СММ в Донецкой и Луганской областях оставалась ограниченной после того, как [23 апреля 2017 года недалеко от Пришиба произошел инцидент со смертельным исходом](#). В связи с этим способность Миссии осуществлять наблюдение была по-прежнему ограничена.*

#### Запрет доступа:

- На блокпосте южнее моста у Станицы Луганской (15 км к северо-востоку от Луганска) член вооруженных формирований [в очередной раз](#) не пропустил патруль Миссии в подконтрольные правительству районы, заявив, что блокпост закрыт в связи с COVID-19.

*Регулярные ограничения на участках разведения сил и средств и из-за мин/неразорвавшихся боеприпасов:*

- Не осуществив сплошное разминирование и извлечение неразорвавшихся боеприпасов, а также не устранив прочие преграды, стороны по-прежнему отказывали СММ в неограниченном доступе, а также в возможности передвигаться по отдельным дорогам, которые ранее были определены как важные для осуществления Миссией эффективного мониторинга и для передвижения гражданских лиц.

Другие препятствия:

- В двух случаях БПЛА СММ малого радиуса действия подвергался воздействию помех сигнала GPS (по оценке, предположительно в результате глушения) при выполнении полета над районами возле н. п. Петровское (неподконтрольный правительству, 41 км к югу от Донецка)<sup>8</sup>.

---

<sup>8</sup> Помехи сигнала могли создавать из любого района в радиусе нескольких километров от местоположения БПЛА.



Таблица нарушений режима прекращения огня по состоянию на 18 июня 2020 г.<sup>9</sup>

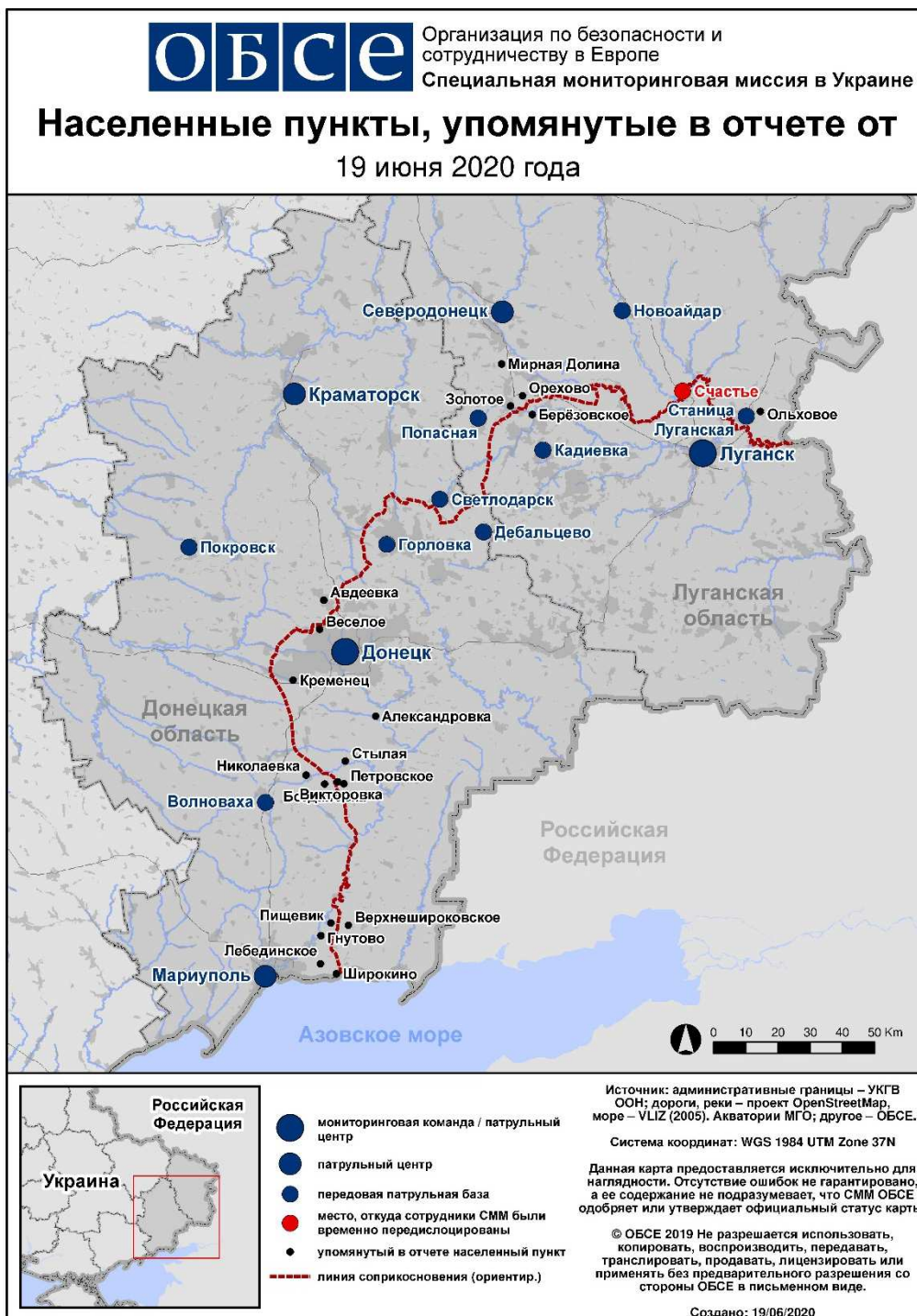
Месторасположение СММ	Место события	Способ	К-во	Наблюдение	Описание	Вооружение	Дата, время
камера СММ в н. п. Авдеевка (подконтрольный правительству, 17 км к С от Донецка)	1–3 км к ЮВ	зафиксировала	2	Н/Д боеприпас	ЗЮЗ–ВСВ	Н/Д	17.06, 22:19
	1–3 км к ВЮВ	зафиксировала	2	взрыв	неопределенного происхождения	Н/Д	17.06, 22:22
	3–5 км к ЮЮВ	зафиксировала	2	Н/Д боеприпас	ЗЮЗ–ВСВ	Н/Д	17.06, 22:22
	5–7 км к ЮЮВ	зафиксировала	1	Н/Д боеприпас	ЗЮЗ–ВСВ	Н/Д	17.06, 22:22
	5–7 км к ВЮВ	зафиксировала	5	Н/Д боеприпас	ССЗ–ЮЮВ	Н/Д	17.06, 22:24
	1–3 км к ВЮВ	зафиксировала	5	Н/Д боеприпас	ЮЮЗ–ССВ	Н/Д	17.06, 22:35
	1–3 км к ВЮВ	зафиксировала	1	взрыв	неопределенного происхождения	Н/Д	17.06, 22:35
	1–3 км к ВЮВ	зафиксировала	5	Н/Д боеприпас	ЮЮЗ–ССВ	Н/Д	17.06, 23:54
	1–3 км к ВЮВ	зафиксировала	1	Н/Д боеприпас	ЮЮЗ–ССВ	Н/Д	17.06, 23:54
	1–3 км к ВЮВ	зафиксировала	1	Н/Д боеприпас	ССЗ–ЮЮВ	Н/Д	17.06, 23:54
	3–5 км к ВЮВ	зафиксировала	1	взрыв	неопределенного происхождения (после предыдущего события)	Н/Д	17.06, 23:54
	1–3 км к ВЮВ	зафиксировала	2	взрыв	неопределенного происхождения	Н/Д	17.06, 23:56
камера СММ в н. п. Березовое (подконтрольный правительству, 31 км к ЮЗ от Донецка)	2–4 км к ЮВ	зафиксировала	1	взрыв	взрыв в воздухе	Н/Д	17.06, 23:28
	5–7 км к ЮВ	зафиксировала	1	взрыв	неопределенного происхождения	Н/Д	18.06, 00:33
	2–4 км к ЮВ	зафиксировала	1	Н/Д боеприпас	выпущенный(-ая) вверх	Н/Д	18.06, 01:58
	5–7 км к ЮВ	зафиксировала	1	взрыв	неопределенного происхождения	Н/Д	18.06, 01:58
камера СММ в 2 км к В от н. п. Богдановка (подконтрольный правительству, 41 км к ЮЗ от Донецка)	1–3 км к ВЮВ	зафиксировала	2	Н/Д боеприпас	ССВ–ЮЮЗ (по оценке, в пределах участка разведения в районе Петровского)	Н/Д	17.06, 22:59
	1–3 км к ВЮВ	зафиксировала	1	взрыв	взрыв в воздухе (по оценке, в пределах участка разведения в районе Петровского)	Н/Д	17.06, 23:28
	1–3 км к ВЮВ	зафиксировала	1	осветительная ракета	выпущенный(-ая) вверх (по оценке, в пределах участка разведения в районе Петровского)	Н/Д	18.06, 00:10
	1–2 км к В	зафиксировала	1	Н/Д боеприпас	ССВ–ЮЮЗ (по оценке, в пределах участка разведения в районе Петровского)	Н/Д	18.06, 03:00
камера СММ в н. п. Чермалык (подконтрольный правительству, 77 км к Ю от Донецка)	2–4 км к ЮЮВ	зафиксировала	1	взрыв	неопределенного происхождения	Н/Д	17.06, 23:03
	2–4 км к ВЮВ	зафиксировала	1	взрыв	неопределенного происхождения	Н/Д	18.06, 00:46
	5–7 км к ЮВ	зафиксировала	1	взрыв	неопределенного происхождения	Н/Д	18.06, 01:11
Камера СММ на Донецкой фильтровальной станции (15 км к С от Донецка)	2–4 км к ЮЗ	зафиксировала	1	осветительная ракета	ВЮВ–ЗСЗ	Н/Д	17.06, 21:17
	2–4 км к ЮЗ	зафиксировала	1	Н/Д боеприпас	ВЮВ–ЗСЗ	Н/Д	17.06, 21:43
	2–4 км к ЮЗ	зафиксировала	1	Н/Д боеприпас	выпущенный(-ая) вверх	Н/Д	17.06, 21:43
	2–4 км к ЮЗ	зафиксировала	1	Н/Д боеприпас	ВСВ–ЗЮЗ	Н/Д	17.06, 21:44
	3–5 км к ЮЗ	зафиксировала	1	Н/Д боеприпас	СЗ–ЮВ	Н/Д	17.06, 22:22
	1–3 км к ЮЗ	зафиксировала	6	Н/Д боеприпас	ВСВ–ЗЮЗ	Н/Д	17.06, 22:23
	1–3 км к ЮЗ	зафиксировала	12	Н/Д боеприпас	В–З	Н/Д	17.06, 22:24
	1–3 км к ЮЗ	зафиксировала	3	Н/Д боеприпас	В–З	Н/Д	17.06, 22:24
	1–3 км к ЮЗ	зафиксировала	3	Н/Д боеприпас	ЗСЗ–ВЮВ	Н/Д	17.06, 22:24
	1–3 км к ЮЗ	зафиксировала	1	Н/Д боеприпас	выпущенный(-ая) вверх	Н/Д	17.06, 22:24
	1–3 км к ЮЗ	зафиксировала	3	Н/Д боеприпас	В–З	Н/Д	17.06, 22:38
	1–3 км к ЮЗ	зафиксировала	6	Н/Д боеприпас	СЗ–ЮВ	Н/Д	17.06, 22:41
	3–5 км к ЗЮЗ	зафиксировала	5	взрыв	неопределенного происхождения	Н/Д	17.06, 23:07
	3–5 км к ЗЮЗ	зафиксировала	4	взрыв	неопределенного происхождения	Н/Д	17.06, 23:09
	1–3 км к ЗЮЗ	зафиксировала	4	Н/Д боеприпас	ВЮВ–ЗСЗ	Н/Д	17.06, 23:36
	1–3 км к ЗЮЗ	зафиксировала	5	Н/Д боеприпас	ВЮВ–ЗСЗ	Н/Д	17.06, 23:44
	1–3 км к ЗЮЗ	зафиксировала	2	Н/Д боеприпас	ВЮВ–ЗСЗ	Н/Д	17.06, 23:44
	1–3 км к ЮЗ	зафиксировала	3	Н/Д боеприпас	ЮВ–СЗ	Н/Д	17.06, 23:46

<sup>9</sup> В таблице указаны исключительно нарушения режима прекращения огня, зафиксированные непосредственно патрулями Миссии или камерами СММ, а также те случаи, которые Миссия оценивает как учения с боевой стрельбой, контролируемые взрывы и т.п. Указанные детали — а именно расстояние, направление, тип оружия и т.д. — основаны на оценках, сделанных наблюдателями на местах и специалистами по техническому мониторингу, и необязательно всегда являются точными. Надпись «нет данных» (Н/Д) означает, что СММ не смогла подтвердить информацию из-за расстояния, погодных условий, технических ограничений и/или по другим причинам. Нарушения режима прекращения огня, зафиксированные параллельно несколькими патрулями/камерами, отражаются в таблице только один раз.

Месторасположение СММ	Место события	Способ	К-во	Наблюдение	Описание	Вооружение	Дата, время
	1–3 км к ЮЮЗ	зафиксировала	1	Н/Д боеприпас	ЗЮЗ–ВСВ	Н/Д	17.06, 23:46
	1–2 км к ЮЮЗ	зафиксировала	5	Н/Д боеприпас	В–З	Н/Д	17.06, 23:54
	1–2 км к ЮЗ	зафиксировала	1	осветительная ракета	выпущенный(-ая) вверх	Н/Д	17.06, 23:54
камера СММ 1,5 км к СВ от н. п. Гнутово (подконтрольный правительству, 90 км к Ю от Донецка)	3–5 км к ЮВ	зафиксировала	1	Н/Д боеприпас	ЮЗ–СВ	Н/Д	17.06, 23:07
	3–5 км к ЮВ	зафиксировала	1	Н/Д боеприпас	ЮЗ–СВ	Н/Д	17.06, 23:12
	3–5 км к ЮВ	зафиксировала	1	Н/Д боеприпас	ЮЗ–СВ	Н/Д	17.06, 23:17
	3–5 км к ЮВ	зафиксировала	1	Н/Д боеприпас	ЮЗ–СВ	Н/Д	17.06, 23:21
	4–6 км к ВЮВ	зафиксировала	1	Н/Д боеприпас	ССЗ–ЮЮВ	Н/Д	17.06, 23:35
камера СММ на КПВВ в н. п. Гнутово (подконтрольный правительству, 84 км к Ю от Донецка)	3–4 км к В	зафиксировала	1	Н/Д боеприпас	С–Ю	Н/Д	18.06, 02:27
	3–5 км к ВЮВ	зафиксировала	1	взрыв	неопределенного происхождения	Н/Д	17.06, 22:02
камера СММ в 1 км к ЮЗ от н. п. Широкино (подконтрольный правительству, 100 км к Ю от Донецка)	3–5 км к С	зафиксировала	1	Н/Д боеприпас	В–З	Н/Д	17.06, 21:40
	3–5 км к С	зафиксировала	1	Н/Д боеприпас	ВЮВ–ЗСЗ	Н/Д	17.06, 21:40
	3–5 км к С	зафиксировала	1	осветительная ракета	выпущенный(-ая) вверх	Н/Д	17.06, 21:56
	5–7 км к С	зафиксировала	1	взрыв	неопределенного происхождения	Н/Д	17.06, 22:00
	5–7 км к С	зафиксировала	1	взрыв	неопределенного происхождения	Н/Д	17.06, 22:01
	5–7 км к С	зафиксировала	3	взрыв	неопределенного происхождения	Н/Д	17.06, 22:02
	3–5 км к С	зафиксировала	1	взрыв	взрыв в воздухе	Н/Д	17.06, 22:26
	5–7 км к С	зафиксировала	1	взрыв	неопределенного происхождения	Н/Д	17.06, 22:26
	3–5 км к С	зафиксировала	2	взрыв	неопределенного происхождения	Н/Д	17.06, 22:30
	3–5 км к С	зафиксировала		взрыв	неопределенного происхождения	Н/Д	17.06, 22:30
	5–7 км к С	зафиксировала	3	Н/Д боеприпас	ВЮВ–ЗСЗ	Н/Д	17.06, 22:50
	5–7 км к С	зафиксировала	2	Н/Д боеприпас	В–З	Н/Д	17.06, 22:53
	5–7 км к С	зафиксировала	3	Н/Д боеприпас	В–З	Н/Д	17.06, 22:57
	5–7 км к С	зафиксировала	5	Н/Д боеприпас	В–З	Н/Д	17.06, 23:38
	5–7 км к С	зафиксировала	1	Н/Д боеприпас	выпущенный(-ая) вверх	Н/Д	17.06, 23:47
	5–7 км к С	зафиксировала	3	Н/Д боеприпас	ВЮВ–ЗСЗ	Н/Д	17.06, 23:48
	5–7 км к С	зафиксировала	2	Н/Д боеприпас	В–З	Н/Д	17.06, 23:48
	3–5 км к С	зафиксировала	6	Н/Д боеприпас	ВЮВ–ЗСЗ	Н/Д	18.06, 00:38
	3–5 км к С	зафиксировала	1	Н/Д боеприпас	З–В	Н/Д	18.06, 01:50
	3–5 км к С	зафиксировала	1	Н/Д боеприпас	З–В	Н/Д	18.06, 01:57
5–7 км к С	зафиксировала	4	Н/Д боеприпас	В–З	Н/Д	18.06, 02:02	
3–5 км к С	зафиксировала	20	Н/Д боеприпас	В–З	Н/Д	18.06, 02:04	
5–7 км к С	зафиксировала	2	Н/Д боеприпас	В–З	Н/Д	18.06, 02:29	
камера СММ в н. п. Светлодарск (подконтрольный правительству, 57 км к СВ от Донецка)	1–2 км к ССВ	зафиксировала	2	взрыв	неопределенного происхождения	Н/Д	18.06, 04:18
примерно 1 км к Ю от н. п. Веселое (неподконтрольный правительству, 9 км к СЗ от Донецка)	5–7 км к Ю	зафиксировала	1	взрыв	неопределенного происхождения	Н/Д	18.06, 02:15
	3–5 км к СВ	слышали	1	взрыв	неопределенного происхождения	Н/Д	18.06, 11:46
	2–3 км к ССВ	слышали	30	очередь		крупнокалиберный пулемет	18.06, 13:16–13:20
	2–3 км к ССВ	слышали	50	выстрел		стрелковое оружие	18.06, 13:16–13:20
примерно 2 км к ЮВ от н. п. Лебединское (подконтрольный правительству, 99 км к Ю от Донецка)	2–3 км к ССВ	слышали	10	взрыв	неопределенного происхождения	Н/Д	18.06, 13:16–13:20
	2–3 км к ВСВ	слышали	1	очередь		стрелковое оружие	18.06, 09:39
	2–3 км к ВСВ	слышали	1	взрыв	неопределенного происхождения	Н/Д	18.06, 09:39
	2–3 км к ВСВ	слышали	1	взрыв	неопределенного происхождения	Н/Д	18.06, 09:49
примерно 1,5 км к ВСВ от н. п. Кирилловка (подконтрольный правительству, 76 км к Ю от Донецка)	2–3 км к ВСВ	слышали	1	взрыв	неопределенного происхождения	Н/Д	18.06, 10:04
примерно 2 км к ЗСЗ от н. п. Пески (подконтрольный правительству, 12 км к СЗ от Донецка)	7 км к ВСВ	слышали	15	очередь		крупнокалиберный пулемет	18.06, 10:50–10:51
	1–1,5 км к ЮВ	слышали	2	взрыв	неопределенного происхождения	Н/Д	18.06, 12:48
	2–3 км к ЮВ	слышали	12	выстрел		стрелковое оружие	18.06, 12:48
	1–2 км к СВ	слышали	6	очередь		крупнокалиберный пулемет	18.06, 13:21
	5–7 км к ЮЮЗ	слышали	1	взрыв	неопределенного происхождения	Н/Д	18.06, 09:52

Месторасположение СММ	Место события	Способ	К-во	Наблюдение	Описание	Вооружение	Дата, время
примерно 500 м к СВ от н. п. Каменка (подконтрольный правительству, 20 км к С от Донецка)	2–3 км к ЮЮЗ	слышали	8	очередь		крупнокалиберный пулемет	18.06, 13:38
В часть н. п. Авдеевка (подконтрольный правительству, 17 км к С от Донецка)	2–3 км к ЮЗ	слышали	3	взрыв	неопределенного происхождения	Н/Д	18.06, 11:46
	2–3 км к ЮЗ	слышали	2	взрыв	неопределенного происхождения	Н/Д	18.06, 11:50
	2–3 км к ЮЗ	слышали	1	взрыв	неопределенного происхождения	Н/Д	18.06, 11:56
ЮВ часть н. п. Авдеевка (подконтрольный правительству, 17 км к С от Донецка)	2–3 км к ЮВ	слышали	1	взрыв	неопределенного происхождения	Н/Д	18.06, 14:03–14:08
	2–3 км к ЮВ	слышали	24	очередь		крупнокалиберный пулемет	18.06, 14:03–14:08
камера СММ в н. п. Золотое (подконтрольный правительству, 60 км к З от Луганска)	1–3 км к В	зафиксировала	1	Н/Д боеприпас	С–Ю (по оценке, за пределами участка разведения)	Н/Д	17.06, 22:31
	1–3 км к В	зафиксировала	4	Н/Д боеприпас	С–Ю (по оценке, за пределами участка разведения)	Н/Д	17.06, 22:32
	1–3 км к В	зафиксировала	1	Н/Д боеприпас	С–Ю (по оценке, за пределами участка разведения)	Н/Д	17.06, 22:33
	1–3 км к В	зафиксировала	2	Н/Д боеприпас	С–Ю (по оценке, за пределами участка разведения)	Н/Д	17.06, 22:51
	1–3 км к В	зафиксировала	3	Н/Д боеприпас	С–Ю (по оценке, за пределами участка разведения)	Н/Д	17.06, 22:52
	1–3 км к В	зафиксировала	4	Н/Д боеприпас	С–Ю (по оценке, за пределами участка разведения)	Н/Д	17.06, 23:12
	1–3 км к В	зафиксировала	1	Н/Д боеприпас	СЗ–ЮВ (по оценке, за пределами участка разведения)	Н/Д	17.06, 23:51
	2–3 км к В	зафиксировала	10	Н/Д боеприпас	Ю–С (по оценке, за пределами участка разведения)	Н/Д	18.06, 02:43
С окраина н. п. Попасная (подконтрольный правительству, 69 км к З от Луганска)	2–3 км к В	зафиксировала	1	взрыв	неопределенного происхождения (по оценке, за пределами участка разведения)	Н/Д	18.06, 02:52
	4–6 км к ЮВ	слышали	2	взрыв	неопределенного происхождения	Н/Д	17.06, 23:15
примерно 500 м к С от н. п. Первомайск (неподконтрольный правительству, 58 км к З от Луганска)	2–5 км к ЮВ	слышали	4	взрыв	неопределенного происхождения	Н/Д	18.06, 08:10–08:15
	6–10 км к ЮЗ	слышали	1	взрыв	неопределенного происхождения	Н/Д	18.06, 09:58–10:15
С окраина н. п. Орехово (подконтрольный правительству, 57 км к СЗ от Луганска)	6–10 км к ЮЗ	слышали	1	очередь		крупнокалиберный пулемет	18.06, 09:58–10:15
	3–5 км к ЮЮВ	слышали	7	взрыв	неопределенного происхождения (по оценке, за пределами участка разведения в районе Золотого)	Н/Д	18.06, 12:52–13:04
	2–5 км к ЮЮВ	слышали	23	взрыв	неопределенного происхождения (по оценке, за пределами участка разведения в районе Золотого)	Н/Д	18.06, 15:59–16:11
Ю окраина н. п. Березовское (неподконтрольный правительству, 53 км к СЗ от Луганска)	2–5 км к ЮЮВ	слышали	10	очередь	по оценке, за пределами участка разведения в районе Золотого	крупнокалиберный пулемет	18.06, 15:59–16:11
	5–8 км к ВСВ	слышали	12	взрыв	неопределенного происхождения	Н/Д	18.06, 15:56–16:15
	5–8 км к ВСВ	слышали	5	очередь		крупнокалиберный пулемет	18.06, 15:56–16:15

## Карта Донецкой и Луганской областей<sup>10</sup>



<sup>10</sup> По решению Постоянного совета №1117 от 21 марта 2014 года, СММ базируется в десяти городах на всей территории Украины (Херсон, Одесса, Львов, Ивано-Франковск, Харьков, Донецк, Днепр, Черновцы, Луганск и Киев). Эта карта восточной Украины предназначена для иллюстративных целей. На ней указаны населенные пункты, упомянутые в отчете, а также те, где находятся офисы СММ (мониторинговые команды, патрульные центры и передовые патрульные базы) в Донецкой и Луганской областях. (Красным цветом выделено передовую патрульную базу, с которой сотрудники СММ были временно передислоцированы на основании рекомендаций экспертов по безопасности из некоторых государств-участников ОБСЕ и с учетом требований СММ по безопасности. Миссия использует эти помещения в светлую пору суток, а также патрулирует в этом населенном пункте днем).