



# Ежедневный отчет № 144/2020

от 18 июня 2020 года<sup>1</sup>

## Краткое изложение

- СММ констатировала аналогичный уровень нарушений режима прекращения огня в Донецкой области и увеличение количества таких нарушений в Луганской области по сравнению с предыдущим отчетным периодом.
- Члены вооруженных формирований по-прежнему запрещали патрулю Миссии доступ на блокпосте вдоль официального дорожного коридора пересечения линии соприкосновения в Луганской области\*.
- СММ продолжала осуществлять мониторинг на всех трех участках разведения сил и средств, а также зафиксировала присутствие людей на участках разведения в районах Золотого и Петровского.
- Миссия способствовала установлению локального режима прекращения огня и осуществляла мониторинг его соблюдения для обеспечения возможности проведения технического обслуживания жизненно важных объектов гражданской инфраструктуры, а также для обеспечения функционирования Донецкой фильтровальной станции.
- СММ констатировала, что через контрольный пункт въезда-выезда в Станице Луганской гражданские лица пересекали линию соприкосновения в направлении подконтрольных и неподконтрольных правительству районов.
- Свободу передвижения патрулей Миссии по-прежнему ограничивали, в частности в пункте пропуска на границе в неподконтрольном правительству районе Луганской области\*.

## Нарушения режима прекращения огня<sup>2</sup>



<sup>1</sup> На основании информации, поступившей от мониторинговых команд по состоянию на 19:30 17 июня 2020 года (по восточноевропейскому летнему времени).

<sup>2</sup> Более подробная информация обо всех случаях нарушения режима прекращения огня, а также карты Донецкой и Луганской областей, где отмечены все места, упомянутые в отчете, представлены в приложении. На протяжении отчетного периода камеры СММ в Петровском и Красногоровке, а также на шахте «Октябрьской» не работали.

<sup>3</sup> Включая взрывы.

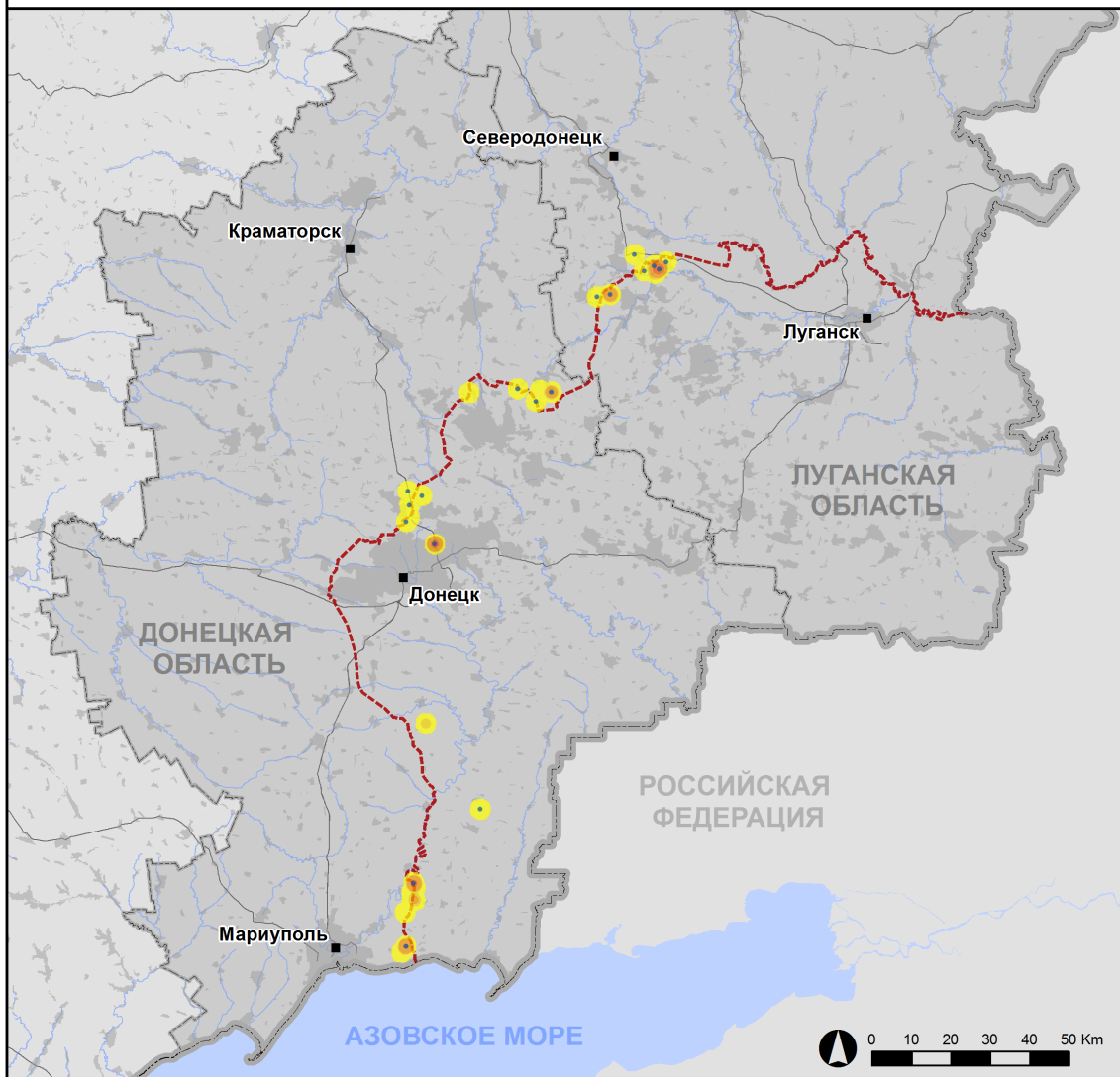
<sup>4</sup> Включая из вооружения неустановленного типа.

## Карта зафиксированных нарушений режима прекращения огня



Организация по безопасности и сотрудничеству в Европе  
Специальная мониторинговая миссия в Украине

### Зафиксированные СММ нарушения режима прекращения огня 17 июня 2020 г.



#### Концентрация нарушений режима прекращения огня

- Высокая
- Средняя
- Низкая
- Взрыв
- Населенный пункт
- Линия соприкосновения (ориентир.)

Источники: административные границы — УКГВ ООН; дороги, реки — проект OpenStreetMap; море — VLIZ (2005), Акватории МГО; другое — ОБСЕ.

Система координат: WGS 1984 UTM Zone 37N

Данная карта предоставляется исключительно для наглядности. Отсутствие ошибок не гарантировано, а ее содержание не подразумевает, что СММ ОБСЕ утверждает или одобряет официальный статус карты.

© СММ ОБСЕ 2019 Не разрешается использовать, копировать, воспроизводить, передавать, транслировать, продавать, лицензировать или применять без предварительного разрешения со стороны ОБСЕ в письменном виде.  
Создано: 18/06/2020

В Донецкой области СММ констатировала аналогичный уровень нарушений режима прекращения огня, зафиксировав при этом больше взрывов (около 135), по сравнению с [предыдущим отчетным периодом](#) (примерно 80 взрывов). Большинство нарушений режима прекращения огня, в том числе почти все взрывы, зафиксировано в районах к юго-востоку от н. п. Ясиноватая (неподконтрольный правительству, 16 км к северо-востоку от Донецка), юго-востоку от н. п. Чермалык (подконтрольный правительству, 77 км к югу от Донецка), северу от н. п. Широкино (подконтрольный правительству, 100 км к югу от Донецка) и юго-востоку от н. п. Светлодарск (подконтрольный правительству, 57 км к северо-востоку от Донецка).

В Луганской области Миссия констатировала увеличение количества нарушений режима прекращения огня, зафиксировав также больше взрывов (около 145), по сравнению с [предыдущим отчетным периодом](#) (примерно 50 взрывов). Большинство нарушений режима прекращения огня, в том числе почти все взрывы, зафиксировано в районах к северу от н. п. Березовское (неподконтрольный правительству, 53 км к северо-западу от Луганска) (см. ниже), а также к юго-западу от участка разведения в районе н. п. Золотое (подконтрольный правительству, 60 км к западу от Луганска) (см. ниже).

### **Члены вооруженных формирований по-прежнему запрещали СММ доступ на блокпостах вдоль линии соприкосновения**

Члены вооруженных формирований продолжали запрещать патрулям Миссии доступ на блокпостах вдоль официальных дорожных коридоров. Эти ограничения являются препятствием выполнению мандата Миссии<sup>5</sup>.

В Луганской области на блокпосте южнее моста у Станицы Луганской (15 км к северо-востоку от Луганска) 2 члена вооруженных формирований [вновь](#) не пропустили патруль СММ в неподконтрольные правительству районы, сославшись на то, что блокпост закрыт в связи с COVID-19\*.

### **Участки разведения в районах Станицы Луганской, Золотого и Петровского<sup>6</sup>**

На **участке разведения в районе н. п. Станица Луганская** (подконтрольный правительству, 16 км к северо-востоку от Луганска) наблюдатели видели 5 членов вооруженных формирований (с нарукавными повязками с надписью «СЦКК») возле блокпоста вооруженных формирований южнее моста неподалеку от Станицы Луганской.

В течение дня 16 июня на **участке разведения в районе Золотого** беспилотный летательный аппарат (БПЛА) СММ малого радиуса действия зафиксировал 5 вооруженных военнослужащих Вооруженных сил Украины в юго-восточной части н. п. Катериновка (подконтрольный правительству, 64 км к западу от Луганска). Вечером того же дня БПЛА СММ дальнего радиуса действия обнаружил 1 человека

<sup>5</sup> Миссия начала сталкиваться с регулярными недопусками на блокпостах вооруженных формирований при попытке проезда/прохода в направлении неподконтрольных правительству районов начиная с 21 марта в Донецкой области и с 23 марта в Луганской области. Для получения более подробной информации см. ежедневные и оперативные отчеты СММ.

<sup>6</sup> Разведение предусмотрено Рамочным решением Трехсторонней контактной группы о разведении сил и средств от 21 сентября 2016 года.

на бывшей позиции Вооруженных сил Украины южнее железнодорожного полотна возле северо-восточного угла участка разведения.

Вечером 16 июня, пребывая на северной окраине н. п. Попасная (подконтрольный правительству, 69 км к западу от Луганска), наблюдатели слышали около 50 взрывов неопределенного происхождения ориентировочно в 5–10 км к востоко-юго-востоку. В течение дня 17 июня, осуществляя мониторинг возле Березовского, члены патруля СММ слышали 1 взрыв неопределенного происхождения примерно в 2–3 км к северо-северо-западу. По оценке, все упомянутые нарушения режима прекращения огня произошли вне участка разведения, однако в пределах 5 км от его края.

17 июня на южном крае участка разведения команда Миссии видела 6 членов вооруженных формирований (с нарукавными повязками с надписью «СЦКК»); двое из них шли по автодороге Т1316 в пределах участка разведения до места примерно в 350 м к северу от его южного края, а затем вернулись.

Вечером 15 июня на **участке разведения в районе н. п. Петровское** (неподконтрольный правительству, 41 км к югу от Донецка) БПЛА СММ дальнего радиуса действия зафиксировал 1 человека на бывшей позиции вооруженных формирований недалеко от его юго-восточного угла.

16 июня вне участка разведения БПЛА СММ малого радиуса действия вновь зафиксировал около 20 противотанковых мин (ТМ-62М) севернее дороги между н. п. Богдановка (подконтрольный правительству, 41 км к юго-западу от Донецка) и н. п. Викторовка (неподконтрольный правительству, 42 км к юго-западу от Донецка). По оценке, мины принадлежали Вооруженным силам Украины (для ознакомления с предыдущими наблюдениями см. [Ежедневный отчет СММ от 20 мая 2020 года](#)).

В течение дня 17 июня со своей позиции примерно в 2 км к северу от Петровского наблюдатели слышали около 10 выстрелов из стрелкового оружия ориентировочно в 1,5–2 км к востоку (по оценке, вне участка разведения, но в пределах 5 км от его края).

## **Отвод вооружения**

СММ продолжала осуществлять мониторинг отвода вооружения, предусмотренного Меморандумом, а также Комплексом мер и Дополнением к нему.

Миссия зафиксировала 19 единиц вооружения, размещенных за линиями отвода, но вне выделенных мест хранения вооружения, на железнодорожной станции в подконтрольном правительству районе Донецкой области (для получения более подробной информации см. таблицу ниже).

## **Признаки военного присутствия и присутствия военного типа в зоне безопасности<sup>7</sup>**

Миссия зафиксировала боевые бронированные машины в подконтрольных правительству районах Донецкой и Луганской областей, в том числе в жилых районах, а также в неподконтрольном правительству районе Луганской области (для получения более детальной информации см. таблицу ниже).

<sup>7</sup> Упомянутая в этом разделе техника не подпадает под действие Минских соглашений об отводе вооружений.

17 июня вблизи н. п. Красногоровка (подконтрольный правительству, 24 км к северу от Донецка) команда СММ видела, по оценке, временный блокпост (5 бойцов Национальной гвардии Украины и припаркованный на обочине дороги броневедомитель типа «Козак»).

#### **Наличие противотанковых мин вблизи Счастья**

15 июня БПЛА СММ малого радиуса действия вновь зафиксировал приблизительно 13 противотанковых мин, установленных поперек автодороги Н21 примерно в 1,8 км к северо-востоку от н. п. Веселая Гора (неподконтрольный правительству, 16 км к северу от Луганска). По оценке, мины принадлежали вооруженным формированиям (для ознакомления с предыдущими наблюдениями в этом районе см. [Ежедневный отчет СММ от 19 марта 2020 года](#)).

16 июня БПЛА СММ малого радиуса действия вновь зафиксировал 36 противотанковых мин, установленных поперек автодороги Н21 примерно в 150 м к юго-востоку от моста в н. п. Счастье (подконтрольный правительству, 20 км к северу от Луганска). По оценке, мины принадлежали Вооруженным силам Украины (для ознакомления с предыдущими наблюдениями в этом районе см. [Ежедневный отчет СММ от 18 апреля 2020 года](#)).

16 июня БПЛА СММ малого радиуса действия в очередной раз зафиксировал 12 противотанковых мин (по оценке, принадлежали Вооруженным силам Украины), установленных на пешеходной дорожке рядом с дорогой, приблизительно в 170 м к западо-северо-западу от реки Северский Донец в районе Счастья.

#### **Работы по разминированию вблизи Мирной Долины**

17 июня члены патруля Миссии видели, как 8 людей с миноискателями осуществляли работы по разминированию в поле на западном крае автодороги Р66, приблизительно в 2 км к востоку от н. п. Мирная Долина (подконтрольный правительству, 67 км к северо-западу от Луганска).

#### **Усилия Миссии по содействию обеспечению возможности технического обслуживания и функционирования жизненно важных объектов гражданской инфраструктуры**

СММ способствовала установлению локального режима прекращения огня и осуществляла мониторинг его соблюдения для обеспечения возможности проведения оценки состояния линий электропередачи возле Березовского, а также удаления растительности, осмотра и технического обслуживания железнодорожного полотна возле н. п. Ольховое (подконтрольный правительству, 22 км к северо-востоку от Луганска).

Осуществляя мониторинг соблюдения локального режима прекращения огня вблизи Березовского, наблюдатели слышали примерно 90 взрывов неопределенного происхождения, а также около 55 выстрелов и очередей из крупнокалиберного пулемета на расстоянии 2–8 км к северу, северо-северо-востоку, северо-востоку и северо-северо-западу (см. выше).

Миссия продолжала содействовать обеспечению функционирования Донецкой фильтровальной станции (ДФС). Пребывая в 3 местах около ДФС, наблюдатели слышали 3 взрыва неопределенного происхождения (по оценке, в пределах 5 км от станции).

### **Приграничные районы, которые не контролируются правительством**

В пункте пропуска на границе возле н. п. Должанское (84 км к юго-востоку от Луганска) наблюдатели видели, как из Украины вышли 2 женщины (50–59 лет). Спустя примерно 10 минут 2 членов вооруженных формирований сказали патрулю Миссии покинуть этот район\*.

СММ отметила, что пешеходный пункт пропуска на границе вблизи н. п. Новоборовицы (79 км к югу от Луганска) по-прежнему закрыт.

### **Меры, предпринятые на фоне вспышки COVID-19 на контрольных пунктах въезда-выезда и соответствующих блокпостах, а также трудности, с которыми сталкиваются гражданские лица**

В Донецкой области СММ констатировала, что контрольный пункт въезда-выезда (КПВВ) около н. п. Майорск (подконтрольный правительству, 45 км к северо-востоку от Донецка), а также КПВВ возле н. п. Гнутово (подконтрольный правительству, 90 км к югу от Донецка) по-прежнему закрыты\*.

В течение дня 17 июня камера СММ вблизи н. п. Марьинка (подконтрольный правительству, 23 км к юго-западу от Донецка) зафиксировала, как КПВВ в направлении неподконтрольных правительству районов пересекли 1 автомобиль и 1 мини-фургон.

В Луганской области, находясь на КПВВ в Станице Луганской с 09:10 до 12:28 и с 13:50 до 15:00, наблюдатели видели, что КПВВ был открыт и в общей сложности примерно 50 людей (мужчины и женщины разного возраста) ожидали в очереди в направлении неподконтрольных правительству районов, а 40 людей ожидали в очереди в противоположном направлении. Команда Миссии видела, что примерно 15 человек (мужчин и женщин разного возраста) вошли в подконтрольные правительству районы. Также наблюдатели видели 1 автомобиль скорой помощи и 1 медицинского работника, который тестировал на COVID-19 людей, входивших в подконтрольные правительству районы.

Осуществляя мониторинг возле блокпоста вооруженных формирований южнее моста возле Станицы Луганской с 09:20 до 10:50 и с 12:12 до 13:55, наблюдатели видели 1 автомобиль скорой помощи и 9 сотрудников международной гуманитарной организации вблизи блокпоста.

За период с 07:00 до 18:00 камера СММ, установленная севернее нового пролета моста у Станицы Луганской, зафиксировала около 110 человек (мужчин и женщин разного возраста), следовавших в направлении подконтрольных правительству районов, а также примерно 45 человек (мужчин и женщин разного возраста), следовавших в противоположном направлении.

Как сообщалось, вышеуказанные гражданские лица пересекали линию соприкосновения через КПВВ в Станице Луганской ввиду чрезвычайных обстоятельств личного и гуманитарного характера. По словам представителя Государственной пограничной службы Украины, 16 июня в подконтрольные правительству районы вошли 76 человек, а 79 человек вышли.

СММ продолжала следить за ситуацией в Херсоне, Днепре, Одессе, Львове, Ивано-Франковске, Харькове, Черновцах и Киеве.

### **\*Ограничение свободы передвижения и другие препятствия в выполнении мандата СММ**

*Деятельность по мониторингу и свобода передвижения СММ ограничены из-за угроз в области безопасности, включая риски, связанные с наличием мин и неразорвавшихся боеприпасов, а также другими препятствиями, которые ежедневно меняются. Мандат СММ предусматривает свободный и безопасный доступ по всей Украине. Все подписанты Комплекса мер согласились с необходимостью свободного и безопасного доступа, а также с тем, что ограничение свободы передвижения СММ является нарушением и что на подобные нарушения необходимо оперативно реагировать. Они также согласились с тем, что Совместный центр контроля и координации (СЦКК) должен содействовать такому реагированию и осуществлять общую координацию работ по разминированию. Однако вооруженные формирования в отдельных районах Донецкой и Луганской областей часто отказывают СММ в доступе к районам, прилегающим к неподконтрольным правительству участкам границы Украины (например, см. [Ежедневный отчет СММ от 16 июня 2020 года](#)). Деятельность СММ в Донецкой и Луганской областях по-прежнему оставалась ограниченной после того, как [23 апреля 2017 года вблизи Пришиба произошел инцидент, который привел к гибели человека](#). В связи с этим способность Миссии осуществлять наблюдение по-прежнему ограничена.*

#### Запрет доступа:

- На блокпосте южнее моста у Станицы Луганской (15 км к северо-востоку от Луганска) 2 члена вооруженных формирований **ВНОВЬ** не пропустили патруль СММ в неподконтрольные правительству районы, сославшись на то, что блокпост закрыт в связи с COVID-19.
- В пункте пропуска на границе возле н. п. Должанское (неподконтрольный правительству, 84 км к юго-востоку от Луганска) 2 члена вооруженных формирований сказали патрулю Миссии покинуть этот район.
- На блокпосте около н. п. Бессарабка (неподконтрольный правительству, 85 км к югу от Донецка) 3 вооруженных члена вооруженных формирований не пропустили патруль Миссии, сославшись на ограничения в связи с COVID-19.

*Регулярные ограничения на участках разведения сил и средств и из-за мин/неразорвавшихся боеприпасов:*

- Не осуществив сплошное разминирование, извлечение неразорвавшихся боеприпасов и устранение других препятствий, стороны по-прежнему отказывали СММ в неограниченном доступе, а также в возможности передвигаться по отдельным дорогам, которые ранее были определены как

важные для осуществления Миссией эффективного мониторинга и для передвижения гражданских лиц.

Другие препятствия:

- Вечером 16 июня, пролетая над районами между неподконтрольными правительству н. п. Сентяновка (бывш. Фрунзе; 44 км к западу от Луганска) и н. п. Смелое (31 км к северо-западу от Луганска), БПЛА СММ дальнего радиуса действия подвергся воздействию помех сигнала GPS (по оценке, предположительно в результате глушения)<sup>8</sup>.
- 17 июня при выполнении полета над участком разведения в районе н. п. Петровское (неподконтрольный правительству, 41 км к югу от Донецка) БПЛА СММ малого радиуса действия подвергся воздействию помех сигнала GPS (по оценке, предположительно в результате глушения).

---

<sup>8</sup> Помехи сигнала могли создавать из любого места в радиусе нескольких километров от местоположения БПЛА.



### Таблица вооружений

#### Вооружение, размещенное за линиями отвода, но вне выделенных районов хранения вооружения

Дата	К-во единиц вооружения	Вид вооружения	Место	Источник наблюдения
<b>подконтрольные правительству районы</b>				
16.06.2020	6	реактивная система залпового огня (БМ-21 «Град», 122 мм)	на ж/д станции в н. п. Дружковка (72 км к северу от Донецка)	БПЛА дальнего радиуса действия (также зафиксировано патрулем, см. <a href="#">Ежедневный отчет СММ от 17 июня 2020 года</a> )
	13	буксируемые гаубицы (Д-20, 152 мм)		

#### **Таблица военного присутствия и присутствия военного типа в зоне безопасности<sup>9</sup>**

Дата	К-во	Вид	Место	Источник наблюдения
<b>подконтрольные правительству районы</b>				
16.06.2020	1	боевая машина пехоты (предположительно БМП-1)	вблизи блокпоста Вооруженных сил Украины, примерно в 300 м к северу от участка разведения в районе н. п. Золотое (60 км к западу от Луганска)	БПЛА малого радиуса действия
	5	предположительно боевая бронированная машина	в жилом районе н. п. Новозвановка (70 км к западу от Луганска)	БПЛА дальнего радиуса действия
	2	боевая бронированная машина	вблизи н. п. Лопаскино (23 км к северо-западу от Луганска)	
	1	боевой машине пехоты (БМП-1)	вблизи н. п. Чермалык (77 км к югу от Донецка)	БПЛА малого радиуса действия
	1	боевая машина пехоты (предположительно БМП-1)	в жилом районе н. п. Новоселовка (66 км к югу от Донецка)	
	2	бронетранспортеры (МТ-ЛБ — 1 ед., МТ-ЛБ С — 1 ед.)	в жилом районе н. п. Богдановка (41 км к юго-западу от Донецка)	
	5	боевые машины пехоты (БМП-1 — 2 ед., БМП-2 — 3 ед.)		
17.06.2020	1	броневеомобиль (типа «Козак»)	вблизи н. п. Красногоровка (24 км к северу от Донецка)	патруль
<b>неподконтрольные правительству районы</b>				
17.06.2020	2	землеройная машина	вблизи н. п. Брянка (46 км к юго-западу от Луганска)	патруль

<sup>9</sup> Упомянутая в этом разделе техника не подпадает под действие Минских соглашений об отводе вооружений.

**Таблица нарушений режима прекращения огня по состоянию на 17 июня 2020 г.<sup>10</sup>**

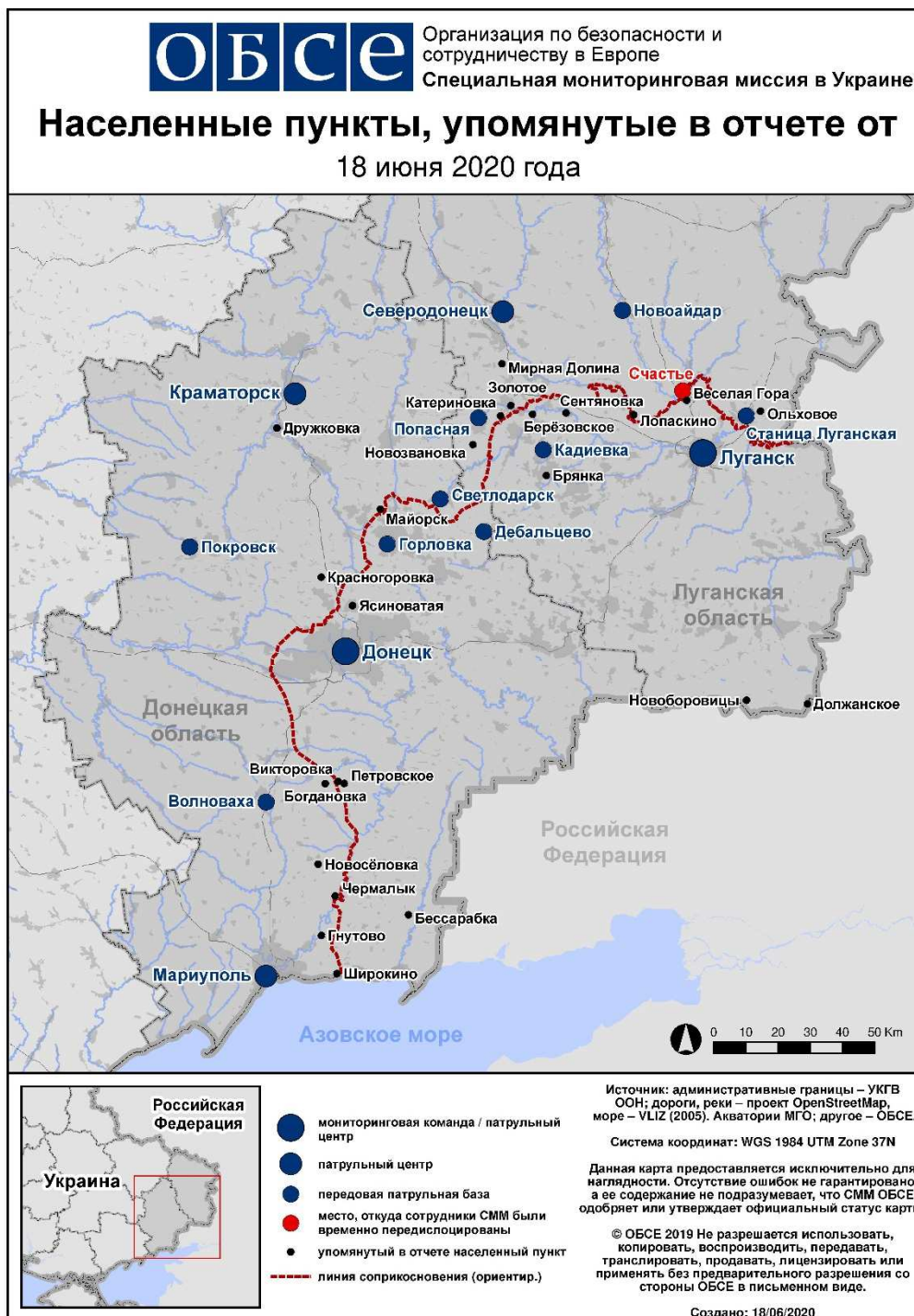
Месторасположение СММ	Место события	Способ	К-во	Наблюдение	Описание	Вооружение	Дата, время
камера СММ в н. п. Авдеевка (подконтрольный правительству, 17 км к С от Донецка)	3–4 км к ВЮВ	зафиксировала	3	Н/Д боеприпас	С–Ю (также зафиксировано камерой СММ на ДФС)	Н/Д	16.06, 22:47
	3–4 км к ВЮВ	зафиксировала	1	Н/Д боеприпас	С–Ю (также зафиксировано камерой СММ на ДФС)	Н/Д	16.06, 22:53
	3–4 км к ЮВ	зафиксировала	1	взрыв	неопределенного происхождения	Н/Д	17.06, 01:54
камера СММ в н. п. Чермалык (подконтрольный правительству, 77 км к Ю от Донецка)	3–5 км к ЮЮВ	зафиксировала	8	Н/Д боеприпас	СВ–ЮЗ (также зафиксировано камерой СММ на КПВВ в Гнутово)	Н/Д	16.06, 22:22
	4–6 км к ЮЮВ	зафиксировала	6	Н/Д боеприпас	СВ–ЮЗ (также зафиксировано камерой СММ на КПВВ в Гнутово)	Н/Д	16.06, 22:25
	4–6 км к ЮЮВ	зафиксировала	6	Н/Д боеприпас	СВ–ЮЗ	Н/Д	16.06, 22:28
	3–5 км к ЮЮВ	зафиксировала	1	взрыв	неопределенного происхождения	Н/Д	16.06, 22:58
	3–5 км к ЮЮВ	зафиксировала	1	Н/Д боеприпас	СВ–ЮЗ	Н/Д	16.06, 22:59
	3–5 км к ЮЮВ	зафиксировала	1	Н/Д боеприпас	СВ–ЮЗ	Н/Д	16.06, 23:08
	3–5 км к ЮЮВ	зафиксировала	1	Н/Д боеприпас	ЗЮЗ–ВСВ	Н/Д	16.06, 23:10
	3–5 км к ЮЮВ	зафиксировала	13	Н/Д боеприпас	В–З	Н/Д	16.06, 23:11
	3–5 км к ЮЮВ	зафиксировала	1	Н/Д боеприпас	ЗЮЗ–ВСВ	Н/Д	16.06, 23:14
	3–5 км к ЮЮВ	зафиксировала	18	Н/Д боеприпас	СВ–ЮЗ	Н/Д	16.06, 23:15
	3–5 км к ЮЮВ	зафиксировала	1	взрыв	неопределенного происхождения	Н/Д	16.06, 23:15
	3–5 км к ЮЮВ	зафиксировала	20	Н/Д боеприпас	СВ–ЮЗ (также зафиксировано камерой СММ на КПВВ в Гнутово)	Н/Д	16.06, 23:22
	3–5 км к ЮЮВ	зафиксировала	1	Н/Д боеприпас	ССВ–ЮЮЗ (также зафиксировано камерой СММ на КПВВ в Гнутово)	Н/Д	16.06, 23:23
3–5 км к ЮЮВ	зафиксировала	1	Н/Д боеприпас	ССВ–ЮЮЗ (также зафиксировано камерой СММ на КПВВ в Гнутово)	Н/Д	17.06, 00:05	
камера СММ 1,5 км к СВ от н. п. Гнутово (подконтрольный правительству, 90 км к Ю от Донецка)	2–4 км к ЮВ	зафиксировала	1	Н/Д боеприпас	СВ–ЮЗ	Н/Д	16.06, 22:34
камера СММ на КПВВ в н. п. Гнутово (подконтрольный правительству, 90 км к Ю от Донецка)	2–4 км к ВЮВ	зафиксировала	1	Н/Д боеприпас	выпущенный(-ая) вверх (также зафиксировано камерой СММ в Чермалыке)	Н/Д	16.06, 22:21
	1–3 км к ВЮВ	зафиксировала	1	осветительная ракета	выпущенный(-ая) вверх (также зафиксировано камерой СММ в Чермалыке)	Н/Д	16.06, 22:44
	1–3 км к ВСВ	зафиксировала	2	Н/Д боеприпас	СЗ–ЮВ	Н/Д	16.06, 23:20
	2–4 км к ВЮВ	зафиксировала	8	Н/Д боеприпас	ССВ–ЮЮЗ (также зафиксировано камерой СММ в Чермалыке)	Н/Д	16.06, 23:42
	2–4 км к ВЮВ	зафиксировала	8	Н/Д боеприпас	ССВ–ЮЮЗ (также зафиксировано камерой СММ в Чермалыке)	Н/Д	16.06, 23:48
2–4 км к ВЮВ	зафиксировала	1	Н/Д боеприпас	ЮЗ–СВ	Н/Д	16.06, 23:48	
камера СММ на КПВВ в н. п. Майорск (подконтрольный правительству, 45 км к СВ от Донецка)	1–2 км к ВСВ	зафиксировала	2	Н/Д боеприпас	ССЗ–ЮЮВ	Н/Д	16.06, 22:29

<sup>10</sup> В таблице указаны исключительно нарушения режима прекращения огня, зафиксированные непосредственно патрулями Миссии или камерами СММ, а также те случаи, которые Миссия оценивает как учения с боевой стрельбой, контролируемые взрывы и т.п. Указанные детали — а именно расстояние, направление, тип оружия и т.д. — основаны на оценках, сделанных наблюдателями на местах и специалистами по техническому мониторингу, и необязательно всегда являются точными. Надпись «нет данных» (Н/Д) означает, что СММ не смогла подтвердить информацию из-за расстояния, погодных условий, технических ограничений и/или по другим причинам. Нарушения режима прекращения огня, зафиксированные параллельно несколькими патрулями/камерами, отражаются в таблице только один раз.

Месторасположение СММ	Место события	Способ	К-во	Наблюдение	Описание	Вооружение	Дата, время
камера СММ в 1 км к ЮЗ от н. п. Широкино (подконтрольный правительству, 100 км к Ю от Донецка)	4–6 км к С	зафиксировала	3	Н/Д боеприпас	В–3	Н/Д	16.06, 22:07
	4–6 км к С	зафиксировала	4	Н/Д боеприпас	В–3	Н/Д	16.06, 22:08
	4–6 км к С	зафиксировала	2	Н/Д боеприпас	В–3	Н/Д	16.06, 22:17
	4–6 км к С	зафиксировала	9	Н/Д боеприпас	В–3	Н/Д	16.06, 22:18
	4–6 км к С	зафиксировала	1	вспышка дульного пламени		Н/Д	16.06, 22:21
	4–6 км к С	зафиксировала	1	Н/Д боеприпас	выпущенный(-ая) вверх (после предыдущего события)	Н/Д	16.06, 22:21
	4–6 км к С	зафиксировала	1	Н/Д боеприпас	В–3	Н/Д	16.06, 22:27
	4–6 км к С	зафиксировала	12	Н/Д боеприпас	В–3	Н/Д	16.06, 22:33
	4–6 км к С	зафиксировала	2	Н/Д боеприпас	В–3	Н/Д	16.06, 22:34
	4–6 км к С	зафиксировала	1	взрыв	неопределенного происхождения	Н/Д	16.06, 22:34
	4–6 км к С	зафиксировала	1	взрыв	неопределенного происхождения	Н/Д	16.06, 22:47
	4–6 км к С	зафиксировала	4	Н/Д боеприпас	В–3	Н/Д	16.06, 22:59
	4–6 км к С	зафиксировала	1	взрыв	неопределенного происхождения	Н/Д	16.06, 23:16
	4–6 км к С	зафиксировала	2	взрыв	неопределенного происхождения	Н/Д	16.06, 23:21
	4–6 км к С	зафиксировала	1	Н/Д боеприпас	В–3	Н/Д	16.06, 23:22
	4–6 км к С	зафиксировала	3	Н/Д боеприпас	В–3	Н/Д	16.06, 23:30
	4–6 км к С	зафиксировала	10	Н/Д боеприпас	В–3	Н/Д	16.06, 23:31
	4–6 км к С	зафиксировала	5	Н/Д боеприпас	В–3	Н/Д	17.06, 03:09
4–6 км к С	зафиксировала	2	Н/Д боеприпас	В–3	Н/Д	17.06, 03:10	
камера СММ в н. п. Светлодарск (подконтрольный правительству, 57 км к СВ от Донецка)	4–6 км к Ю	зафиксировала	1	Н/Д боеприпас	ЮЮЗ–ССВ	Н/Д	16.06, 21:39
	4–6 км к Ю	зафиксировала	1	взрыв	взрыв в воздухе (после предыдущего события)	Н/Д	16.06, 21:39
	4–6 км к ЗЮЗ	зафиксировала	1	взрыв	неопределенного происхождения	Н/Д	16.06, 23:39
	4–6 км к ЗЮЗ	зафиксировала	1	взрыв	неопределенного происхождения	Н/Д	17.06, 00:50
примерно 1 км к СЗ от железнодорожного вокзала в н. п. Ясиноватая (неподконтрольный правительству, 16 км к СВ от Донецка)	8–10 км к ЮЮВ	слышали	7	взрыв	неопределенного происхождения	Н/Д	17.06, 09:20–09:27
	8–10 км к ЮЮВ	слышали	7	взрыв	неопределенного происхождения	Н/Д	17.06, 09:36–09:38
	8–10 км к ЮЮВ	слышали	19	взрыв	неопределенного происхождения	Н/Д	17.06, 09:44–09:50
	8–10 км к ЮЮВ	слышали	9	взрыв	неопределенного происхождения	Н/Д	17.06, 09:55–10:22
	8–10 км к ЮЮВ	слышали	30	взрыв	неопределенного происхождения	Н/Д	17.06, 10:24–10:35
	8–10 км к ЮЮВ	слышали	5	взрыв	неопределенного происхождения	Н/Д	17.06, 11:08–11:22
	8–10 км к ЮЮВ	слышали	10	взрыв	неопределенного происхождения	Н/Д	17.06, 11:22
	3–5 км к С	слышали	1	взрыв	неопределенного происхождения	Н/Д	17.06, 14:45
н. п. Богдановка (неподконтрольный правительству, 60 км к ЮВ от Донецка)	3–4 км к Ю	слышали	2	взрыв	неопределенного происхождения	Н/Д	17.06, 11:08
примерно 2 км к С от н. п. Петровское (неподконтрольный правительству, 41 км к Ю от Донецка)	1,5–2 км к В	слышали	12	выстрел	по оценке, за пределами участка разведения	стрелковое оружие	17.06, 10:24–10:32
примерно 2,5 км к ЮВ от н. п. Лебединское (подконтрольный правительству, 99 км к Ю от Донецка)	1–3 км к СВ	слышали	4	выстрел		стрелковое оружие	17.06, 10:15
примерно 500 м к СВ от н. п. Каменка (подконтрольный правительству, 20 км к С от Донецка)	150–200 м к ЮЮЗ	слышали	1	взрыв	неопределенного происхождения	Н/Д	17.06, 14:44

Месторасположение СММ	Место события	Способ	К-во	Наблюдение	Описание	Вооружение	Дата, время
ЮВ окраина н. п. Авдеевка (подконтрольный правительству, 17 км к С от Донецка)	2-3 км к СВ	слышали	1	взрыв	неопределенного происхождения	Н/Д	17.06, 14:44
н. п. Светлодарск (подконтрольный правительству, 57 км к СВ от Донецка)	2-3 км к ЮЮВ	слышали	2	очередь		крупнокалиберный пулемет	16.06, 22:01
	4-6 км к ЮВ	слышали	18	взрыв	неопределенного происхождения	Н/Д	17.06, 05:55-06:06
	4-6 км к ЮВ	слышали	14	взрыв	неопределенного происхождения	Н/Д	17.06, 06:12-06:17
камера СММ на С окраине н. п. Попасная (подконтрольный правительству, 69 км к З от Луганска)	4-6 км к ЮВ	зафиксировала	1	взрыв	неопределенного происхождения	Н/Д	17.06, 01:44
С окраина н. п. Попасная (подконтрольный правительству, 69 км к З от Луганска)	5-10 км к ВЮВ	слышали	51	взрыв	неопределенного происхождения (по оценке, за пределами участка разведения)	Н/Д	16.06, 19:15-20:20
Ю окраина н. п. Березовское (неподконтрольный правительству, 53 км к СЗ от Луганска)	3-5 км к СВ	слышали	6	взрыв	неопределенного происхождения	Н/Д	17.06, 11:06-11:17
	2-3 км к СВ	слышали	20	очередь		крупнокалиберный пулемет	17.06, 11:06-11:17
	2-3 км к ССЗ	слышали	1	взрыв	неопределенного происхождения (по оценке, за пределами участка разведения в районе Золотого)	Н/Д	17.06, 11:21-11:29
	2-3 км к С	слышали	1	очередь		крупнокалиберный пулемет	17.06, 11:21-11:29
	2-3 км к С	слышали	2	выстрел		крупнокалиберный пулемет	17.06, 11:21-11:29
	5-8 км к СВ	слышали	7	взрыв	неопределенного происхождения	Н/Д	17.06, 11:37
	3-5 км к СВ	слышали	66	взрыв	неопределенного происхождения	Н/Д	17.06, 11:58-12:10
	3-5 км к СВ	слышали	25	очередь		крупнокалиберный пулемет	17.06, 11:58-12:10
	3-5 км к ССВ	слышали	10	взрыв	неопределенного происхождения	Н/Д	17.06, 15:00-15:12
	3-5 км к ССВ	слышали	1	взрыв	неопределенного происхождения	Н/Д	17.06, 15:33-15:45
3-5 км к ССВ	слышали	8	очередь		крупнокалиберный пулемет	17.06, 15:33-15:45	
н. п. Золотое-3 (Стахановец; неподконтрольный правительству, 61 км к З от Луганска)	5-7 км к СВ	слышали	1	взрыв	неопределенного происхождения	Н/Д	17.06, 12:41

## Карта Донецкой и Луганской областей<sup>11</sup>



<sup>11</sup> По решению Постоянного совета №1117 от 21 марта 2014 года, СММ базируется в десяти городах на всей территории Украины (Херсон, Одесса, Львов, Ивано-Франковск, Харьков, Донецк, Днепр, Черновцы, Луганск и Киев). Эта карта восточной Украины предназначена для иллюстративных целей. На ней указаны населенные пункты, упомянутые в отчете, а также те, где находятся офисы СММ (мониторинговые команды, патрульные центры и передовые патрульные базы) в Донецкой и Луганской областях. (Красным цветом выделено передовую патрульную базу, с которой сотрудники СММ были временно передислоцированы на основании рекомендаций экспертов по безопасности из некоторых государств-участников ОБСЕ и с учетом требований СММ по безопасности. Миссия использует эти помещения в светлую пору суток, а также патрулирует в этом населенном пункте (днем).