



Щоденний звіт № 142/2020

від 16 червня 2020 року¹

Короткий виклад

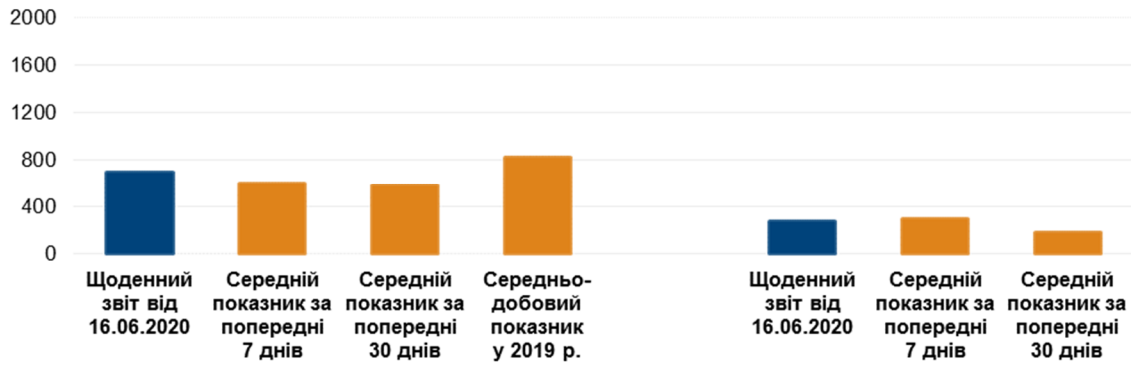
- Місія констатувала збільшення кількості порушень режиму припинення вогню в Донецькій області та зменшення кількості таких порушень у Луганській області, якщо порівнювати з попередньою добою.
- Вогонь зі стрілецької зброї відкрили, за оцінкою, в напрямку безпілотних літальних апаратів СММ малого радіуса дії, що виконували польоти поблизу Петрівського, Ясинуватої та Каштанового Донецької області.
- Члени збройних формувань продовжували забороняти патрулям Місії доступ на блокпостах уздовж офіційних дорожніх коридорів перетину лінії зіткнення у Донецькій і Луганській областях*.
- СММ зафіксувала порушення режиму припинення вогню, а також присутність людини в нічний час на колишній позиції збройних формувань у межах ділянки розведення сил і засобів у районі Петрівського. Крім того, присутність людей зафіксовано на колишніх позиціях Збройних сил України в межах ділянки розведення в районі Золотого.
- Місія зафіксувала гаубиці та протитанкові гармати, розміщені з порушенням ліній відведення в непідконтрольному урядові Донецьку.
- СММ сприяла встановленню локального режиму припинення вогню та здійснювала моніторинг його дотримання для уможливлення проведення ремонтних робіт на життєво важливих об'єктах цивільної інфраструктури, а також для забезпечення функціонування Донецької фільтрувальної станції.
- Спостерігачі знову зауважили, що контрольний пункт в'їзду-виїзду в Станиці Луганській був тимчасово відкритий, а відповідний блокпост збройних формувань і далі був закритий.
- Свободу пересування патрулів Місії продовжували обмежувати, зокрема у двох пунктах пропуску на кордоні в непідконтрольних урядові районах Луганської області*.

¹ На основі інформації, що надійшла від моніторингових команд станом на 19:30 15 червня 2020 року (за східноєвропейським літнім часом).

Порушення режиму припинення вогню²

Кількість зафіксованих порушень режиму припинення вогню³

Кількість зафіксованих вибухів⁴



² Більш детальну інформацію про всі випадки порушення режиму припинення вогню, а також мапи Донецької та Луганської областей, де відмічені всі місця, згадані у звіті, представлено у додатку. Упродовж звітнього періоду камери СММ у Петрівському та Красногорівці, а також на шахті «Октябрській» не функціонували.

³ Зокрема вибухи.

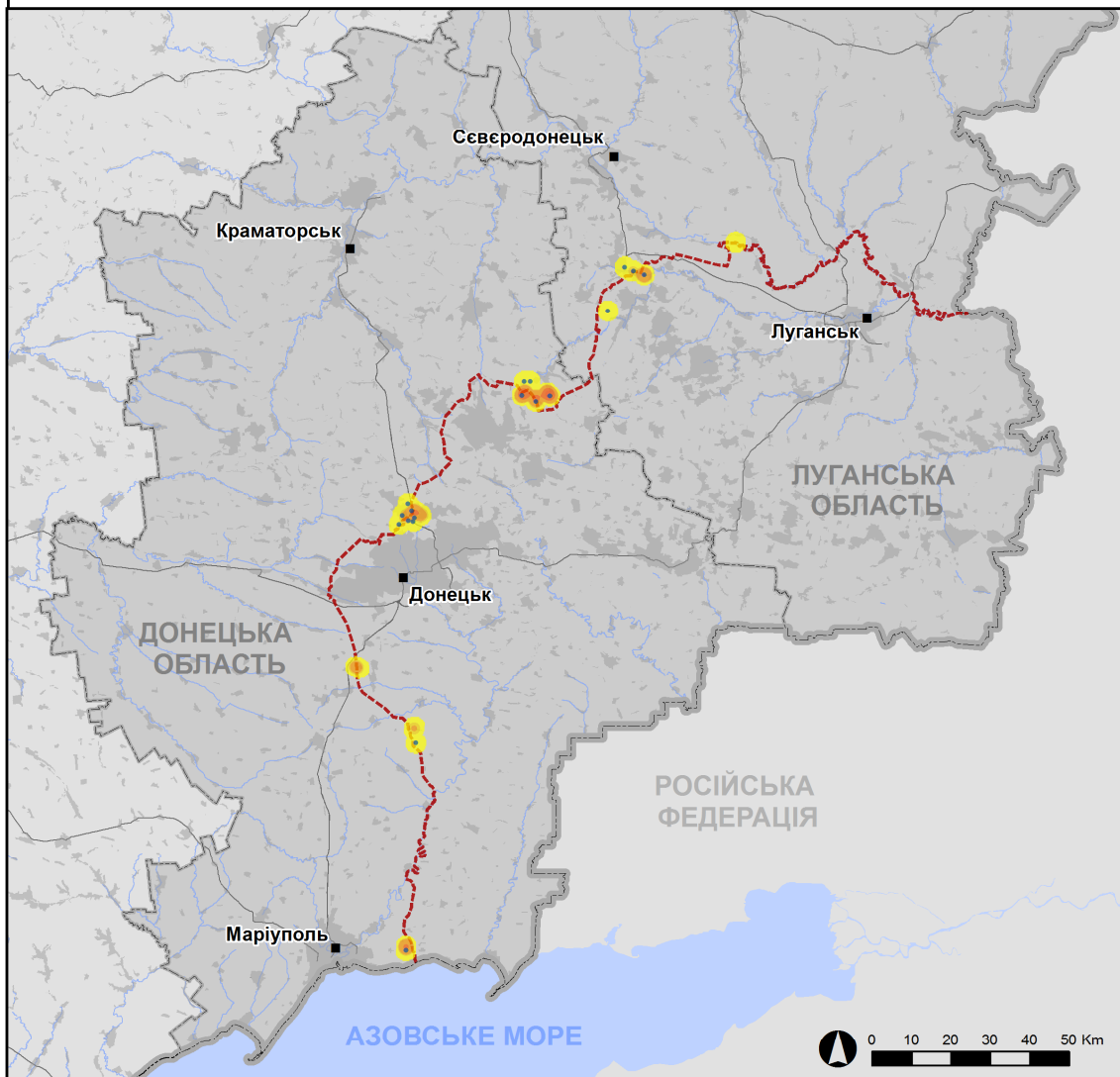
⁴ Зокрема від вогню з озброєння невстановленого типу.

Мапа зафіксованих порушень режиму припинення вогню



Організація з безпеки та співробітництва в Європі
Спеціальна моніторингова місія в Україні

Зафіксовані СММ порушення режиму припинення вогню 15 червня 2020 р.



Концентрація порушень режиму припинення вогню

-  Висока
- 
-  Низька
-  Вибух
-  Населений пункт
-  Лінія зіткнення (орієнт.)

Джерела: адміністративні кордони — УКГП ООН; дороги, річки — проект OpenStreetMap; море — VLIZ (2005).
Акваторії МГО, інше — ОБСЄ.

Система координат: WGS 1984 UTM Zone 37N

Ця мапа надається винятково для наочності.
Відсутність помилок у мапі не гарантується,
а її зміст не означає, що СММ ОБСЄ
затверджує або ухвалює офіційний статус мапи.

© СММ ОБСЄ 2019 Не дозволяється використовувати,
копіювати, відтворювати, передавати, транслювати,
продавати, ліцензувати або застосовувати
без попереднього дозволу з боку ОБСЄ
у письмовому вигляді.
Створено: 16/06/2020

У Донецькій області СММ констатувала збільшення кількості порушень режиму припинення вогню, зафіксувавши також більше вибухів (приблизно 205), якщо порівнювати з [попередньою добою](#) (близько 135 вибухів). Більшість порушень режиму припинення вогню, зокрема майже всі вибухи, зафіксовано в районах на південний схід, південь і південний захід від н. п. Світлодарськ (підконтрольний урядові, 57 км на північний схід від Донецька).

У Луганській області Місія констатувала зменшення кількості порушень режиму припинення вогню, зафіксувавши також менше вибухів (близько 70), якщо порівнювати з [попередньою добою](#) (приблизно 680 вибухів). Більшість порушень режиму припинення вогню, зокрема майже всі вибухи, зафіксовано в районах на схід від ділянки розведення в районі н. п. Золоте (підконтрольний урядові, 60 км на захід від Луганська) (див. нижче).

Поблизу непідконтрольних урядові Петрівського, Ясинуватої та Каштанового Донецької області вогонь зі стрілецької зброї відкрили, за оцінкою, в напрямку безпілотних літальних апаратів СММ малого радіуса дії

Здійснюючи політ безпілотного літального апарата (БПЛА) СММ малого радіуса дії над ділянкою розведення в районі н. п. Петрівське (непідконтрольний урядові, 41 км на південний захід від Донецька), спостерігачі чули 11 пострілів і черг зі стрілецької зброї приблизно за 3 км на схід. За їхньою оцінкою, вогонь вели в напрямку БПЛА, що пролітав орієнтовно за 3 км на схід поблизу північного краю ділянки розведення (див. нижче; для ознайомлення з інформацією про подібний інцидент у цьому районі див. [Щоденний звіт СММ від 15 червня 2020 року](#)). Команда Місії благополучно приземлила БПЛА та залишила цей район*.

Здійснюючи політ БПЛА СММ малого радіуса дії над районами поблизу н. п. Ясинувата (непідконтрольний урядові, 16 км на північний схід від Донецька), спостерігачі чули 22 постріли та черги зі стрілецької зброї приблизно за 1,5–2 км на захід. За їхньою оцінкою, вогонь вели в напрямку БПЛА, що пролітав у той момент орієнтовно за 1,5–2 км на захід. Команда Місії благополучно приземлила БПЛА та залишила цей район*.

Здійснюючи політ БПЛА СММ малого радіуса дії над районами поблизу н. п. Каштанове (непідконтрольний урядові, 13 км на північ від Донецька), спостерігачі чули 30 пострілів зі стрілецької зброї приблизно за 100–300 м на захід. За їхньою оцінкою, вогонь відкрили в напрямку БПЛА, що пролітав приблизно за 300 м на захід. Вогонь по БПЛА продовжувався, коли команда СММ розпочала повернення апарата. Члени патруля благополучно приземлили БПЛА, укритись в автомобілях Місії, а потім забрали апарат і залишити цей район*.

Члени збройних формувань як і раніше забороняли патрулям СММ доступ на блокпостах уздовж лінії зіткнення в Донецькій і Луганській областях

Члени збройних формувань і далі забороняли патрулям Місії доступ на блокпостах уздовж офіційних дорожніх коридорів у Донецькій і Луганській областях. Ці обмеження перешкоджають виконанню мандата СММ⁵.

⁵ Місія почала стикатися з регулярними відмовами в доступі на блокпостах збройних формувань при спробі проїзду/переходу в напрямку непідконтрольних урядові районів із 21 березня в Донецькій

У Донецькій області на блокпості північніше н. п. Горлівка (непідконтрольний урядові, 39 км на північний схід від Донецька) член збройних формувань не пропустив патруль Місії до непідконтрольних урядові районів, пояснивши це обмеженнями у зв'язку з COVID-19. Спостерігачі [знову](#) бачили металеве загородження та шипи, встановлені поперек дороги, а також попереджувальний знак про мінну небезпеку*.

У Луганській області на блокпості південніше мосту біля Станиці Луганської (15 км на північний схід від Луганська) 2 члени збройних формувань [в черговий раз](#) не пропустили патруль СММ до непідконтрольних урядові районів, пославшись на те, що блокпост закритий у зв'язку з COVID-19*.

Ділянки розведення в районах Станиці Луганської, Золотого та Петрівського⁶

На ділянці розведення в районі н. п. Станиця Луганська (підконтрольний урядові, 16 км на північний схід від Луганська) спостерігачі бачили 4 членів збройних формувань (із нарукавними пов'язками з написом «СЦКК») поблизу блокпоста збройних формувань південніше мосту біля Станиці Луганської.

Увечері 13 червня та в ніч із 14 на 15 червня на ділянці розведення в районі Золотого БПЛА СММ дальнього радіуса дії зафіксував загалом 3 осіб на двох колишніх позиціях Збройних сил України південніше залізничного полотна та східніше автошляху Т1316.

Увечері 14 та в ніч на 15 червня камера СММ у Золотому зафіксувала 1 вибух невизначеного походження, 9 невизначених боєприпасів й 1 освітлювальну ракету на відстані приблизно 3–5 км на схід. Того ж вечора камера СММ, встановлена в південній частині ділянки розведення, зафіксувала 1 вибух невизначеного походження на відстані близько 3–5 км на північ. Протягом дня 15 червня, здійснюючи моніторинг поблизу н. п. Березівське (непідконтрольний урядові, 53 км на захід від Луганська), спостерігачі чули 62 вибухи невизначеного походження на відстані приблизно 2–3 км на північ. За оцінкою, усі зазначені порушення режиму припинення вогню сталися поза ділянкою розведення, однак у межах 5 км від її краю.

15 червня спостерігачі бачили 4 членів збройних формувань (із нарукавними пов'язками з написом «СЦКК») біля південного краю ділянки розведення; двоє з них йшли автошляхом Т1316 на ділянці розведення до місця орієнтовно за 350 м на північ від її південного краю.

У ніч із 13 на 14 червня на ділянці розведення в районі Петрівського БПЛА СММ дальнього радіуса дії зафіксував людину біля колишньої позиції збройних формувань поблизу південно-східного кута ділянки розведення.

15 червня зі своєї позиції приблизно за 2 км на схід від н. п. Богданівка (підконтрольний урядові, 41 км на південний захід від Донецька) спостерігачі чули 11 пострілів і черг зі стрілецької зброї на відстані близько 3 км на схід (за оцінкою, у

області та з 23 березня в Луганській області. Для ознайомлення з детальнішою інформацією див. щоденні й оперативні звіти СММ.

⁶ Розведення передбачено Рамковим рішенням Тристоронньої контактної групи про розведення сил і засобів від 21 вересня 2016 року.

межах ділянки розведення в районі Петрівського; див. вище інформацію по вогонь зі стрілецької зброї в напрямку БПЛА СММ малого радіуса дії). Перебуваючи на зазначеній позиції та приблизно за 2 км на північ від Петрівського спостерігачі також чули 1 вибух невизначеного походження та 5 черг за стрілецької зброї (за оцінкою, поза ділянкою розведення, але в межах 5 км від її краю).

Відведення озброєння

СММ продовжувала здійснювати моніторинг відведення озброєння, передбаченого Меморандумом, а також Комплексом заходів і Доповненням до нього. Місія зафіксувала озброєння, розміщене з порушенням ліній відведення в невідконтрольних урядові районах Донецької та Луганської областей, зокрема 4 гаубиці та 2 протитанкові гармати, що рухалися на захід у складі колони в Донецьку.

СММ також зафіксувала озброєння, розміщене за лініями відведення, однак за межами виділених місць зберігання озброєння у підконтрольних урядові районах Донецької області (детальніше див. таблиці нижче).

Ознаки військової присутності та присутності військового типу в зоні безпеки⁷

Місія зафіксувала бойові броньовані машини в підконтрольних урядові районах Донецької та Луганської областей, зокрема в житлових кварталах, а також у невідконтрольних урядові районах Донецької області (детальніше див. таблицю нижче).

Зусилля СММ зі сприяння уможливлення проведення ремонтних робіт і технічного обслуговування на життєво важливих об'єктах цивільної інфраструктури, а також забезпечення їхнього функціонування

Місія сприяла встановленню локального режиму припинення вогню та здійснювала моніторинг його дотримання для уможливлення проведення ремонту на шламонакопичувачі фенольного заводу поблизу н. п. Залізне (кол. Артемове; підконтрольний урядові, 42 км на північний схід від Донецька); видалення рослинності, огляду та технічного обслуговування залізничних колій біля н. п. Вільхове (підконтрольний урядові, 22 км на північний схід від Луганська), а також оцінки стану ліній електропередачі біля Березівського.

СММ і далі сприяла забезпеченню функціонування Донецької фільтрувальної станції (ДФС; 15 км на північ від Донецька). Зі своєї позиції в 3 місцях неподалік станції спостерігачі чули 2 вибухи (за оцінкою, 1 контрольований підрив та 1 вибух невизначеного походження), а також постріли та черги зі стрілецької зброї (за оцінкою, все в межах 5 км від станції).

Прикордонні райони, які не контролюються урядом

15 червня, здійснюючи моніторинг у пункті пропуску на кордоні неподалік від н. п. Изварине (52 км на південний схід від Луганська), спостерігачі бачили, що в Україну увійшли 5 пішоходів (3 жінки та 2 чоловіків різного віку). Приблизно через 10 хвилин член збройних формувань сказав патрулю Місії залишити цей район*.

⁷ Згадана у цьому розділі техніка не підпадає під дію Мінських угод щодо відведення озброєння.

Того ж дня в пункті пропуску на кордоні біля н. п. Северний (50 км на південний схід від Луганська) команда СММ не зафіксувала пасажиро-транспортного потоку в обох напрямках. Приблизно через 5 хвилин член збройних формувань сказав патрулю Місії залишити цей район*.

Заходи, вжиті на тлі спалаху COVID-19 на контрольних пунктах в'їзду-виїзду та відповідних блокпостах

У Донецькій області, за спостереженнями Місії, контрольний пункт в'їзду-виїзду (КПВВ) поблизу н. п. Майорськ (підконтрольний урядові, 45 км на північний схід від Донецька) та відповідний блокпост збройних формувань біля Горлівки, а також КПВВ неподалік н. п. Гнучове (підконтрольний урядові, 90 км на південь від Донецька) і далі закриті*.

У Луганській області, перебуваючи з 09:00 до 12:45 на КПВВ у Станиці Луганській, спостерігачі зауважили, що КПВВ відкритий; близько 30 людей (чоловіки та жінки різного віку) очікували в черзі на КПВВ, щоб пройти до непідконтрольних урядові районів. За спостереженнями СММ, блокпост збройних формувань південніше мосту біля Станиці Луганської залишався закритим*. Спостерігачі бачили, як 5 осіб (1 жінка та 4 чоловіків різного віку) пройшли через міст до зазначеного блокпоста, де члени збройних формувань не пропустили їх. Після цього всі 5 людей повернулися на КПВВ.

Труднощі, з якими стикаються цивільні особи в пунктах пропуску вздовж лінії зіткнення

СММ уточнювала повідомлення про те, що у ніч із 11 на 12 червня чоловік помер на автобусній зупинці неподалік КПВВ біля н. п. Мар'їнка (підконтрольний урядові, 23 км на південний захід від Донецька). 13 червня представник поліції в н. п. Курахове (підконтрольний урядові, 40 км на захід від Донецька) повідомив Місії, що чоловік (60–69 років) помер із природних причин у ніч із 11 на 12 червня, очікуючи на автобусній зупинці, щоб повернутися в непідконтрольні урядові райони до своєї сім'ї (12 червня спостерігачі бачили, що КПВВ у Мар'їнці тимчасово був відкритий; див. [Щоденний звіт СММ від 13 червня 2020 року](#)).

СММ продовжувала стежити за ситуацією в Херсоні, Дніпрі, Одесі, Львові, Івано-Франківську, Харкові, Чернівцях і Києві.

***Обмеження свободи пересування та інші перешкоди у виконанні мандата СММ**

Робота з моніторингу та свобода пересування СММ обмежені загрозами у сфері безпеки, включаючи ризики, пов'язані з наявністю мін і невибухлих боєприпасів, а також іншими перешкодами, які щодня змінюються. Мандат СММ передбачає вільний і безпечний доступ по всій Україні. Усі підписанти Комплексу заходів погодилися з необхідністю вільного та безпечного доступу, а також із тим, що обмеження свободи пересування СММ є порушенням і що на такі порушення необхідно швидко реагувати. Вони також дійшли згоди, що Спільний центр із контролю та координації (СЦКК) повинен сприяти такому реагуванню та здійснювати загальну координацію робіт з розмінування. Однак збройні формування в окремих районах Донецької та Луганської областей часто відмовляють СММ у доступі до районів, прилеглих до непідконтрольних урядові ділянок кордону України

(наприклад, див. нижче). Діяльність СММ у Донецькій та Луганській областях, як і раніше, залишалася обмеженою після того, як [23 квітня 2017 року поблизу Пришиба](#) стався інцидент, який призвів до загибелі людини. Унаслідок цього спроможність Місії вести спостереження залишалася обмеженою.

Заборона доступу:

- На блокпості північніше н. п. Горлівка (непідконтрольний урядові, 39 км на північний схід від Донецька) член збройних формувань не пропустив патруль Місії до непідконтрольних урядові районів, пояснивши це обмеженнями у зв'язку з COVID-19. Спостерігачі [знову](#) бачили металеве загородження та шипи, встановлені поперек дороги, а також попереджувальний знак про мінну небезпеку.
- На блокпості південніше мосту біля Станиці Луганської (15 км на північний схід від Луганська) 2 члени збройних формувань [в черговий раз](#) не пропустили патруль Місії до непідконтрольних урядові районів, пославшись на те, що блокпост закритий у зв'язку з COVID-19.
- У пункті пропуску на кордоні поблизу н. п. Ізварине (непідконтрольний урядові, 52 км на південний схід від Луганська) член збройних формувань сказав патрулю Місії залишити цей район.
- У пункті пропуску на кордоні поблизу н. п. Сєверний (непідконтрольний урядові, 50 км на південний схід від Луганська) член збройних формувань сказав патрулю Місії залишити цей район.

Регулярні обмеження на ділянках розведення сил і засобів і через міні/невибухлі боєприпаси:

- Не здійснивши суцільного розмінування, вилучення невибухлих боєприпасів та усунення інших перешкод, сторони і далі відмовлялися СММ у необмеженому доступі до трьох ділянок розведення, а також у можливості пересуватися окремими дорогами, які раніше були визначені як важливі для здійснення Місією ефективного моніторингу та для пересування цивільних осіб.

Інші перешкоди:

- Увечері 13 червня БПЛА СММ дальнього радіуса дії зазнав впливу перешкод сигналу (за оцінкою, ймовірно внаслідок глушіння) під час польоту над районами поблизу н. п. Кадіївка (кол. Стаханов; непідконтрольний урядові, 50 км на захід від Луганська)⁸.
- Здійснюючи політ міні-БПЛА СММ над ділянкою розведення в районі н. п. Петрівське (непідконтрольний урядові, 41 км на південний захід від Донецька), спостерігачі чули постріли та черги зі стрілецької зброї приблизно за 3 км на схід (за оцінкою, вогонь вели в напрямку БПЛА). Під час цього польоту БПЛА зазнавав впливу перешкод сигналу GPS (за оцінкою, ймовірно внаслідок глушіння). Крім того, БПЛА зазнав впливу подібних перешкод сигналу GPS протягом ще двох польотів над цим районом. Команда Місії благополучно приземлила БПЛА та залишила цей район (див. вище).
- Здійснюючи політ міні-БПЛА СММ над районами поблизу н. п. Ясинувата (непідконтрольний урядові, 16 км на північний схід від Донецька),

⁸ Перешкоди сигналу могли створювати з будь-якого місця в радіусі кількох кілометрів від місцеположення БПЛА.

спостерігачі чули постріли та черги зі стрілецької зброї приблизно за 1,5–2 км на захід (за оцінкою, вогонь вели в напрямку БПЛА). Під час цього польоту БПЛА зазнавав впливу перешкод сигналу GPS (за оцінкою, імовірно внаслідок глушіння). Команда Місії благополучно приземлила БПЛА та залишила цей район (див. вище).

- Здійснюючи політ міні-БПЛА СММ над районами поблизу н. п. Каштанове (непідконтрольний урядові, 13 км на північ від Донецька), спостерігачі чули постріли зі стрілецької зброї приблизно за 100–300 м на захід (за оцінкою, вогонь вели в напрямку БПЛА). Під час цього польоту БПЛА зазнавав впливу перешкод сигналу GPS (за оцінкою, імовірно внаслідок глушіння). Команда Місії благополучно приземлила БПЛА та залишила цей район (див. вище).

Таблиця озброєння

Озброєння, розміщене з порушенням ліній відведення

Дата	К-ть одиниць озброєння	Вид озброєння	Місце	Джерело спостереження
непідконтрольні уряду райони				
13.06.2020	2	буксирувана гаубиця (2А65 «Мста-Б», 152 мм)	поблизу н. п. Криничне (45 км на захід від Луганська)	БПЛА дальнього радіуса дії
15.06.2020	2	самохідна гаубиця (2С19 «Мста-С», 152 мм)	у Донецьку, рухались на захід	патруль
	2	буксирувана гаубиця (Д-30 «Жаба», 122 мм)		
	2	протитанкова гармата (МТ-12 «Рапіра», 100 мм)		

Озброєння, розміщене за лініями відведення, але за межами виділених місць зберігання озброєння

Дата	К-ть одиниць озброєння	Вид озброєння	Місце	Джерело спостереження
підконтрольні уряду райони				
14.06.2020	6	зенітний ракетний комплекс (9К35 «Стріла-10»)	на залізничній станції в н. п. Костянтинівка (60 км на північ від Донецька)	БПЛА дальнього радіуса дії
15.06.2020	10	самохідна гаубиця (2С1 «Гвоздика», 122 мм)	на залізничній станції в н. п. Дружківка (72 км на північ від Донецька)	патруль
	5	протитанкова гармата (МТ-12 «Рапіра», 100 мм)		

Таблиця військової присутності та присутності військового типу у зоні безпеки⁹

Дата	К-ть	Вид	Місце	Джерело спостереження
підконтрольні уряду райони				
13.06.2020	5	ймовірно бойова броньована машина	поблизу н. п. Лопаскине (23 км на північний захід від Луганська)	БПЛА дальнього радіуса дії
	2	ймовірно бойова броньована машина	поблизу н. п. Геївка (27 км на північний захід від Луганська)	
	1	ймовірно бойова броньована машина	житловий район н. п. Райгородка (34 км на північний захід від Луганська)	
	3	ймовірно бойова броньована машина	у житловому районі н. п. Кряківка (38 км на північний захід від Луганська)	
	1	бронетранспортер (ймовірно типу МТ-ЛБ)	поблизу н. п. Новотошківське (53 км на захід від Луганська)	
	1	ймовірно бойова броньована машина	поблизу н. п. Новозванівка (70 км на захід від Луганська)	
	1	бойова машина піхоти (БМП-2)	у житловому районі н. п. Золоте-3 (Стахановець; 61 км на захід від Луганська)	БПЛА малого радіуса дії
14.06.2020	2	бойова броньована машина	північніше ділянки розведення в районі н. п. Станиця Луганська	
	1	ймовірно бойова броньована машина	(16 км на північний схід від Луганська)	

⁹ Згадана у цьому розділі техніка не підпадає під дію Мінських угод щодо відведення озброєння.

Дата	К-ть	Вид	Місце	Джерело спостереження
	1	ймовірно бронетранспортер (БТР-80)	у н. п. Карлівка (25 км на північний захід від Донецька)	БПЛА дальнього радіуса дії
	1	ймовірно бойова броньована машина	у н. п. Победа (27 км на захід від Донецька)	
	3	бойові машини піхоти (ймовірно БМП-1 — 2 од., БМП-2 — 1 од.)	у н. п. Богданівка (41 км на південний захід від Донецька)	
непідконтрольні уряду райони				
13.06.2020	3	бойова броньована машина (ймовірно БМП-1)	поблизу н. п. Новоселівка (31 км на північний схід від Донецька)	БПЛА дальнього радіуса дії
14.06.2020	13	бойова броньована машина	на полігоні поблизу н. п. Новоселівка (31 км на північний схід від Донецька)	

Таблиця порушень режиму припинення вогню станом на 15 червня 2020 р.¹⁰

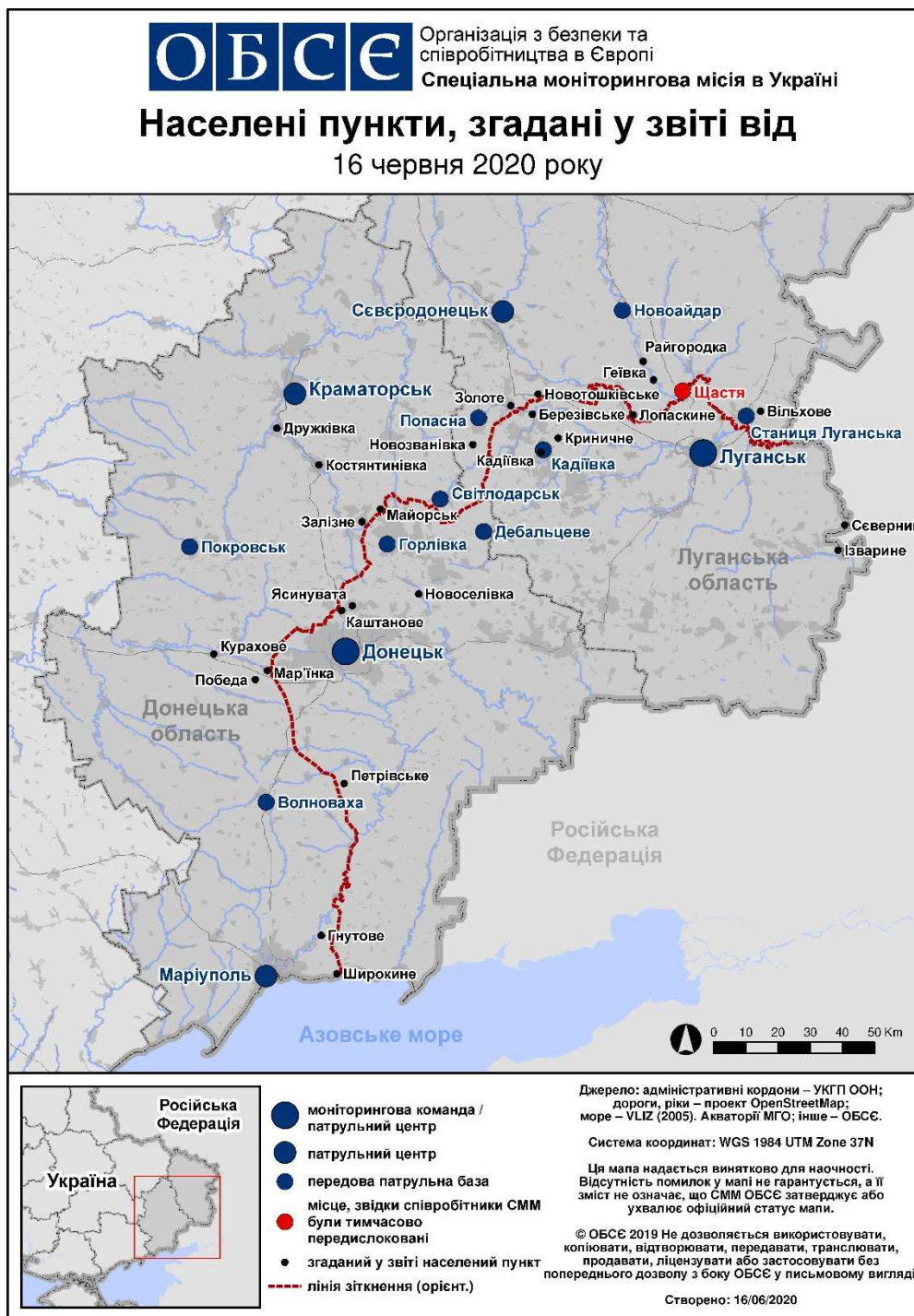
Місце розміщення СММ	Місце події	Спосіб	К-ть	Спостереження	Опис	Озброння	Дата, час
камера СММ у н. п. Березове (підконтрольний уряду, 31 км на ПдЗх від Донецька)	1–3 км на СхПдСх	зафіксувала	11	Н/Д боєприпас	ПнПнСх–ПдПдЗх	Н/Д	15.06, 00:04
	2–4 км на СхПдСх	зафіксувала	1	освітлювальна ракета	випущена(-й) угору	Н/Д	15.06, 00:05
	2–4 км на СхПдСх	зафіксувала	2	освітлювальна ракета	випущена(-й) угору	Н/Д	15.06, 00:06
	1–3 км на СхПдСх	зафіксувала	1	освітлювальна ракета	ПдПдЗх–ПнПнСх	Н/Д	15.06, 00:13
	2–4 км на СхПдСх	зафіксувала	1	освітлювальна ракета	випущена(-й) угору	Н/Д	15.06, 00:14
	2–4 км на СхПдСх	зафіксувала	1	Н/Д боєприпас	ПдЗх–ПнСх	Н/Д	15.06, 00:19
	1–3 км на СхПдСх	зафіксувала	1	Н/Д боєприпас	ПдЗх–ПнСх	Н/Д	15.06, 00:19
	2–4 км на СхПдСх	зафіксувала	1	освітлювальна ракета	випущена(-й) угору	Н/Д	15.06, 02:35
	1–3 км на СхПдСх	зафіксувала	4	Н/Д боєприпас	ПдЗх–ПнСх	Н/Д	15.06, 02:37
1–3 км на СхПдСх	зафіксувала	12	Н/Д боєприпас	ПдЗх–ПнСх	Н/Д	15.06, 02:39	
камера СММ на Донецькій фільтрувальній станції (15 км на Пн від Донецька)	2–4 км на Пд	зафіксувала	1	вибух	невизначеного походження (також зафіксовано камерою СММ в Авдіївці)	Н/Д	14.06, 21:32
	0,5–1 км на Пд	зафіксувала	8	Н/Д боєприпас	СхПдСх–ЗхПнЗх (також зафіксовано камерою СММ в Авдіївці)	Н/Д	14.06, 21:32
	2–4 км на ПдПдЗх	зафіксувала	1	спалах дульного полум'я		Н/Д	14.06, 21:35
	2–4 км на ПдПдЗх	зафіксувала	1	Н/Д боєприпас	Зх–Сх (після попередньої події; також зафіксовано камерою СММ в Авдіївці)	Н/Д	14.06, 21:35
	2–4 км на ПдПдЗх	зафіксувала	1	вибух	розрив (після попередньої події; також зафіксовано камерою СММ в Авдіївці)	Н/Д	14.06, 21:35
	0,8–1 км на Пд	зафіксувала	12	Н/Д боєприпас	Сх–Зх (також зафіксовано камерою СММ в Авдіївці)	Н/Д	14.06, 21:37
	0,3–1 км на Пд	зафіксувала	12	Н/Д боєприпас	СхПдСх–ЗхПнЗх (також зафіксовано камерою СММ в Авдіївці)	Н/Д	14.06, 21:38
камера СММ за 1 км на ПдЗх від н. п. Широкине (підконтрольний уряду, 100 км на Пд від Донецька)	3–5 км на Пн	зафіксувала	1	Н/Д боєприпас	Зх–Сх	Н/Д	14.06, 23:11
	3–5 км на Пн	зафіксувала	1	вибух	розрив (після попередньої події)	Н/Д	14.06, 23:11
	3–5 км на Пн	зафіксувала	1	Н/Д боєприпас	Зх–Сх	Н/Д	14.06, 23:14
	3–5 км на Пн	зафіксувала	1	вибух	розрив (після попередньої події)	Н/Д	14.06, 23:14
	3–5 км на Пн	зафіксувала	3	Н/Д боєприпас	Сх–Зх	Н/Д	14.06, 23:19
	3–5 км на Пн	зафіксувала	2	спалах дульного полум'я		Н/Д	15.06, 00:11
	3–5 км на Пн	зафіксувала	2	Н/Д боєприпас	Сх–Зх (після попередньої події)	Н/Д	15.06, 00:11
	3–5 км на Пн	зафіксувала	1	Н/Д боєприпас	Сх–Зх	Н/Д	15.06, 00:11
	4–6 км на Пн	зафіксувала	13	Н/Д боєприпас	Сх–Зх	Н/Д	15.06, 00:14
	4–6 км на Пн	зафіксувала	12	спалах дульного полум'я		Н/Д	15.06, 00:14
	4–6 км на Пн	зафіксувала	17	спалах дульного полум'я		Н/Д	15.06, 01:25
4–6 км на Пн	зафіксувала	18	спалах дульного полум'я		Н/Д	15.06, 01:27	
приблизно 1 км на ПнЗх від залізничного вокзалу в н. п. Ясинувата (непідконтрольний уряду,	1,5–2 км на Зх	чули	16	черга		стрілецька зброя	15.06, 10:17–10:18
	1,5–2 км на Зх	чули	6	постріл		стрілецька зброя	15.06, 10:17–10:18
	2–3 км на ПдЗх	чули	1	вибух	невизначеного походження	Н/Д	15.06, 10:43

¹⁰ У таблиці вказані лише ті інциденти, які спостерігачі СММ бачили особисто чи які були зафіксовані камерами СММ, а також ті випадки, які СММ оцінює як навчання з бойовою стрільбою, контрольовані вибухи і т.д. Зазначені деталі, а саме: відстань, напрямок, тип зброї і т. д., базуються на оцінках, зроблених спостерігачами на місцях та спеціалістами з технічного моніторингу і необов'язково завжди є точними. Напис «невідомо» (Н/Д) означає, що СММ не змогла підтвердити таку інформацію у зв'язку з відстанню, погодними умовами, технічними обмеженнями та/або з інших причин. Одні і ті ж самі, за оцінкою СММ, порушення режиму припинення вогню, зафіксовані паралельно декількома патрулями/камерами, відображаються у таблиці лише один раз.

Місце розміщення СММ	Місце події	Спосіб	К-ть	Спостереження	Опис	Озброння	Дата, час
16 км на ПнСх від Донецька)	2–3 км на Зх	чули	1	вибух	невизначеного походження	Н/Д	15.06, 11:03
	1,5–2 км на Зх	чули	1	черга		стрілецька зброя	15.06, 14:50
	1,5–2 км на Зх	чули	6	постріл		стрілецька зброя	15.06, 14:50
залізничний вокзал у н. п. Ясинувата (непідконтрольний уряду, 16 км на ПнСх від Донецька)	6–8 км на ЗхПдЗх	чули	6	вибух	невизначеного походження	Н/Д	15.06, 12:26–12:29
приблизно 700 м на ЗхПдЗх від залізничного вокзалу в н. п. Ясинувата (непідконтрольний уряду, 16 км на ПнСх від Донецька)	100–300 м на Зх	чули	30	постріл		стрілецька зброя	15.06, 11:25–11:26
приблизно 2 км на Пн від н. п. Петрівське (непідконтрольний уряду, 41 км на Пд від Донецька)	1–2 км на ПдЗх	чули	5	черга	за оцінкою, за межами ділянки розведення	стрілецька зброя	15.06, 09:27
приблизно 2 км на Сх від н. п. Богданівка (підконтрольний уряду, 41 км на ПдЗх від Донецька)	3 км на Сх	чули	6	постріл	за оцінкою, у межах ділянки розведення в районі Петрівського	стрілецька зброя	15.06, 09:26
	3 км на Сх	чули	5	черга	за оцінкою, у межах ділянки розведення в районі Петрівського	стрілецька зброя	15.06, 09:26
	4–6 км на ПдСх	чули	1	вибух	невизначеного походження (за оцінкою, за межами ділянки розведення в районі Петрівського)	Н/Д	15.06, 13:25
приблизно 2,5 км на ПдСх від н. п. Авдіївка (підконтрольний уряду, 17 км на Пн від Донецька)	1–2 км на ПдСх	чули	15	черга		великокаліберний кулемет	15.06, 10:15–10:20
	1–2 км на ПдСх	чули	6	постріл		стрілецька зброя	15.06, 10:15–10:20
приблизно 500 м на ПнСх від н. п. Кам'янка (підконтрольний уряду, 20 км на Пн від Донецька)	3–4 км на Пд	чули	2	вибух	невизначеного походження	Н/Д	15.06, 10:43–10:49
н. п. Світлодарськ (підконтрольний уряду, 57 км на ПнСх від Донецька)	4–6 км на ПдЗх	чули	38	вибух	невизначеного походження	Н/Д	14.06, 18:40–18:50
	4–6 км на Пд	чули	28	вибух	невизначеного походження	Н/Д	14.06, 18:51–19:00
	3–5 км на ПдСх	чули	45	черга		великокаліберний кулемет	14.06, 18:54–19:05
	4–6 км на ПдСх	чули	45	вибух	невизначеного походження	Н/Д	14.06, 19:10–19:20
	3–5 км на ПдЗх	чули	70	черга		великокаліберний кулемет	14.06, 19:10–19:23
	4–6 км на ПдСх	чули	35	вибух	невизначеного походження	Н/Д	14.06, 19:20–19:29
	3–5 км на ПдСх	чули	41	черга		великокаліберний кулемет	14.06, 19:20–19:35
	4–6 км на ПдСх	чули	12	вибух	невизначеного походження	Н/Д	14.06, 19:59–20:10
	4–6 км на ПдСх	чули	1	вибух	невизначеного походження	Н/Д	14.06, 20:20
	3–5 км на Пд	чули	38	черга		великокаліберний кулемет	14.06, 21:01–21:09
	3–5 км на Пд	чули	20	черга		великокаліберний кулемет	14.06, 21:29–21:39
	4–6 км на ПдЗх	чули	28	вибух	невизначеного походження	Н/Д	14.06, 21:50–21:58
	3 км на Зх	чули	1	вибух	невизначеного походження	Н/Д	15.06, 11:45
	1,5 км на Зх	чули	1	вибух	невизначеного походження	Н/Д	15.06, 13:32
камера СММ у н. п. Кряківка (підконтрольний уряду, 38 км на ПнЗх від Луганська)	2–4 км на Пд	зафіксувала	4	Н/Д боєприпас	ПнЗх–ПдСх	Н/Д	15.06, 01:00
камера СММ у н. п. Золоте (підконтрольний уряду, 60 км на Зх від Луганська)	3–4 км на Сх	зафіксувала	1	освітлювальна ракета	випущена(-й) угору (за оцінкою, за межами ділянки розведення)	Н/Д	14.06, 22:26

Місце розміщення СММ	Місце події	Спосіб	К-ть	Спостереження	Опис	Озброння	Дата, час
	3–5 км на Сх	зафіксувала	1	вибух	невизначеного походження (за оцінкою, за межами ділянки розведення)	Н/Д	14.06, 22:57
	3–5 км на Сх	зафіксувала	1	Н/Д боєприпас	Пн–Пд (за оцінкою, за межами ділянки розведення)	Н/Д	15.06, 01:48
	3–5 км на Сх	зафіксувала	1	Н/Д боєприпас	Пн–Пд (за оцінкою, за межами ділянки розведення)	Н/Д	15.06, 01:49
	3–5 км на Сх	зафіксувала	2	Н/Д боєприпас	Пн–Пд (за оцінкою, за межами ділянки розведення)	Н/Д	15.06, 02:30
	3–5 км на Сх	зафіксувала	3	Н/Д боєприпас	Пн–Пд (за оцінкою, за межами ділянки розведення)	Н/Д	15.06, 02:42
	3–5 км на Сх	зафіксувала	2	Н/Д боєприпас	Пн–Пд (за оцінкою, за межами ділянки розведення)	Н/Д	15.06, 02:43
камера СММ у Пд частині ділянки розведення в районі н. п. Золоте (58 км на Зх від Луганська)	3–5 км на Пн	зафіксувала	1	вибух	невизначеного походження (за оцінкою, за межами ділянки розведення)	Н/Д	14.06, 22:51
приблизно 1,5 км на ПнСх від н. п. Новозванівка (підконтрольний уряду, 70 км на Зх від Луганська)	6–8 км на Сх	чули	7	вибух	невизначеного походження	Н/Д	15.06, 10:02–10:10
приблизно 2 км на ПдПдЗх від н. п. Березівське (непідконтрольний уряду, 53 км на Зх від Луганська)	2–3 км на Пн	чули	62	вибух	невизначеного походження (за оцінкою, за межами ділянки розведення в районі Золотого)	Н/Д	15.06, 12:45–12:55

Мапа Донецької та Луганської областей¹¹



¹¹ За рішенням Постійної ради №1117 від 21 березня 2014 року, СММ базується в десяти містах на всій території України (Херсон, Одеса, Львів, Івано-Франківськ, Харків, Донецьк, Дніпро, Чернівці, Луганськ і Київ). Ця мапа східної України призначена для ілюстративних цілей. На ній вказані населені пункти, згадані у звіті, а також ті, де є офіси СММ (моніторингові команди, патрульні центри і передові патрульні бази) в Донецькій і Луганській областях. (Червоним кольором виділено передову патрульну базу, з якої співробітники СММ були тимчасово передислоковані згідно з рекомендаціями експертів із безпеки з деяких держав-учасниць ОБСЕ та з урахуванням вимог СММ щодо безпеки. Місія використовує ці приміщення у світлу пору доби, а також патрулює в цьому населеному пункті вдень).