

# Ежедневный отчет № 141/2020

от 15 июня 2020 года<sup>1</sup>

## Краткое изложение

- В период с вечера 12 по вечер 13 июня СММ констатировала увеличение количества нарушений режима прекращения огня в Донецкой области и уменьшение количества таких нарушений в Луганской области по сравнению с предыдущим отчетным периодом.
- В период с вечера 13 по вечер 14 июня Миссия констатировала уменьшение количества нарушений режима прекращения огня в Донецкой области и значительное увеличение количества таких нарушений в Луганской области по сравнению с предыдущими сутками.
- Миссия уточняла сообщения о том, что 9 марта мужчина получил ранение вследствие стрельбы в Зайцево Донецкой области.
- Члены вооруженных формирований по-прежнему не пропускали патрули СММ через блокпосты вдоль официальных дорожных коридоров на линии соприкосновения в Донецкой и Луганской областях\*.
- Миссия продолжала осуществлять мониторинг на всех трех участках разведения сил и средств, а также зафиксировала присутствие людей на участках разведения в районах Золотого и Петровского.
- СММ способствовала установлению локального режима прекращения огня и осуществляла мониторинг его соблюдения для обеспечения возможности проведения технического обслуживания на жизненно важных объектах гражданской инфраструктуры по обе стороны линии соприкосновения и для обеспечения их функционирования.
- Миссия констатировала, что контрольные пункты въезда-выезда в Станице Луганской и возле Новотроицкого были временно открыты, а соответствующие блокпосты вооруженных формирований по-прежнему были закрыты.
- Свободу передвижения патрулей СММ по-прежнему ограничивали, в том числе вблизи неподконтрольной правительству Мануйловки\*.

---

<sup>1</sup> На основании информации, поступившей от мониторинговых команд по состоянию на 19:30 14 июня 2020 года (по восточноевропейскому летнему времени).

## Нарушения режима прекращения огня<sup>2</sup>

Количество зафиксированных нарушений режима прекращения огня<sup>3</sup>

Количество зафиксированных взрывов<sup>4</sup>



<sup>2</sup> Более подробная информация обо всех случаях нарушения режима прекращения огня, а также карты Донецкой и Луганской областей, где отмечены все места, упомянутые в отчете, представлены в приложении. В течение обоих дней отчетного периода камеры СММ в Петровском и Красногоровке по-прежнему не функционировали, а со второй половины дня 13 июня не работали камеры на шахте «Октябрьская».

<sup>3</sup> Включая взрывы.

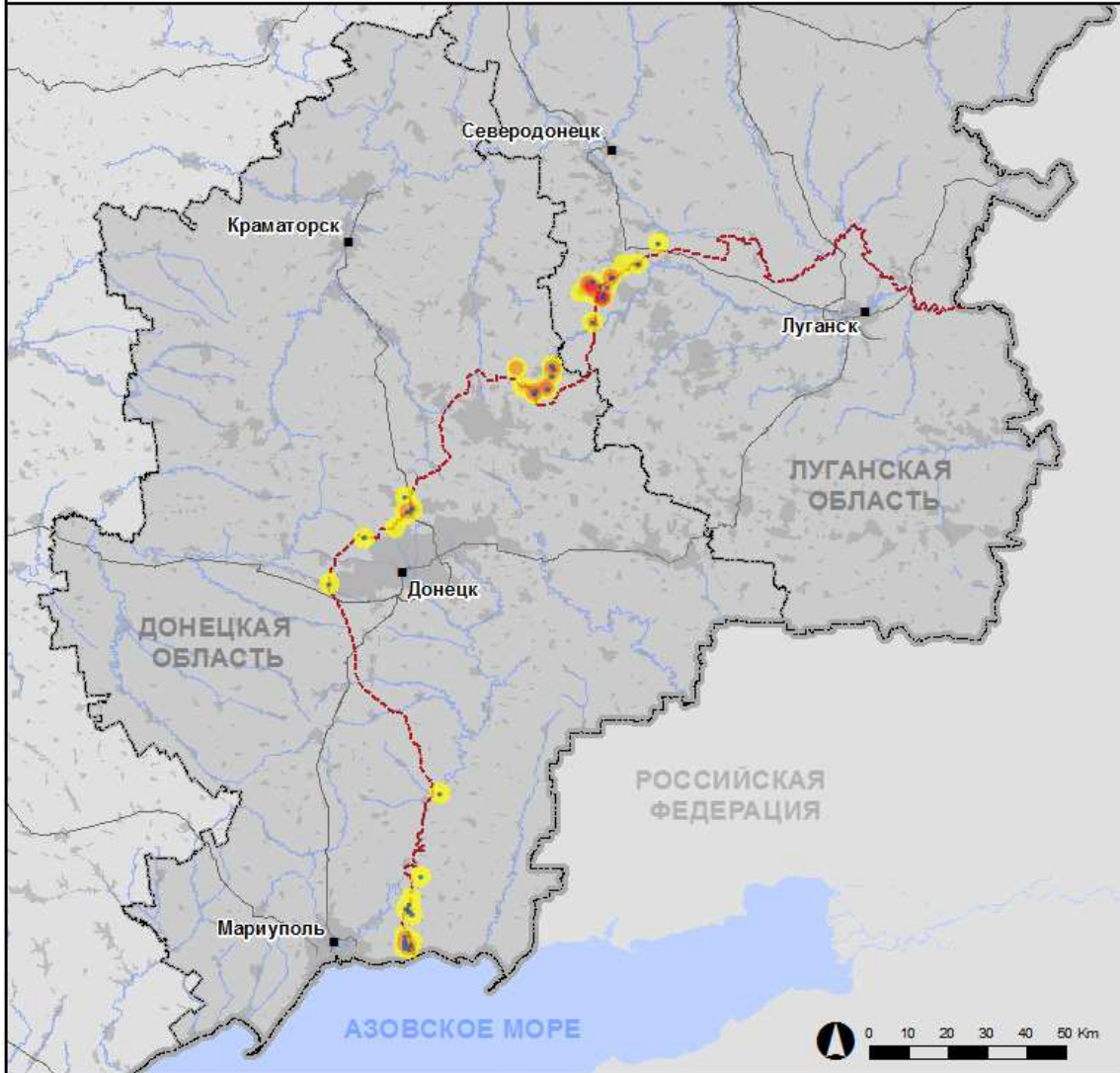
<sup>4</sup> Включая вследствие огня из вооружения неустановленного типа.

## Карта зафиксированных нарушений режима прекращения огня



Организация по безопасности и сотрудничеству в Европе  
Специальная мониторинговая миссия в Украине

### Зафиксированные СММ нарушения режима прекращения огня 13-14 июня 2020 г.



#### Концентрация нарушений режима прекращения огня

- Высокая
- 
- Низкая
- Взрыв
- Населенный пункт
- Линия соприкосновения (ориентир.)

Источники: административные границы — УКГВ ООН; дороги, реки — проект OpenStreetMap; море — VLLZ (2005); Акватории МГО; другое — ОБСЕ.

Система координат: WGS 1984 UTM Zone 37N

Данная карта предоставляется исключительно для наглядности. Отсутствие ошибок не гарантировано, а ее содержание не подразумевает, что СММ ОБСЕ утверждает или одобряет официальный статус карты.

© СММ ОБСЕ 2019 Не разрешается использовать, копировать, воспроизводить, передавать, транслировать, продавать, лицензировать или применять без предварительного разрешения со стороны ОБСЕ в письменном виде.  
Создано: 15/06/2020

В Донецкой области в период с вечера 12 по вечер 13 июня СММ констатировала увеличение количества нарушений режима прекращения огня, зафиксировав также больше взрывов (примерно 155), по сравнению с [предыдущим отчетным периодом](#) (около 110 взрывов). Большинство нарушений режима прекращения огня, в том числе почти все взрывы, зафиксировано в районах к востоку и югу от н. п. Светлодарск (подконтрольный правительству, 57 км к северо-востоку от Донецка), а также к северу от н. п. Широкино (подконтрольный правительству, 100 км к югу от Донецка).

С вечера 13 до вечера 14 июня Миссия констатировала уменьшение количества нарушений режима прекращения огня, зафиксировав также меньше взрывов (приблизительно 135), по сравнению с предыдущими сутками. Большинство нарушений режима прекращения огня, в том числе большинство взрывов (90 из которых оценены как артиллерийский огонь) зафиксировано в районе востоко-северо-востоку и западо-северо-западу от Светлодарска.

В Луганской области с вечера 12 по вечер 13 июня СММ констатировала уменьшение количества нарушений режима прекращения огня, зафиксировав также меньше взрывов (55), по сравнению с [предыдущим отчетным периодом](#) (около 70 взрывов). Большинство нарушений режима прекращения огня, включая большинство взрывов, зафиксировано в районах к востоку и западу от участка разведения в районе н. п. Золотое (подконтрольный правительству, 60 км к западу от Луганска) (см. ниже).

С вечера 13 до вечера 14 июня Миссия констатировала приблизительно 20-кратное увеличение количества нарушений режима прекращения огня (в том числе примерно 680 взрывов) по сравнению с предыдущими сутками. Более 90% нарушений режима прекращения огня, в том числе свыше 550 взрывов, зафиксировано с 18:00 до 22:30 13 июня в районах к юго-востоку от н. п. Попасная (подконтрольный правительству, 69 км к западу от Луганска) (см. ниже).

### **Мужчина получил ранение вследствие стрельбы в Зайцево**

Миссия уточняла сообщения о том, что 9 марта мужчина получил ранение вследствие стрельбы в н. п. Зайцево (50 км к северо-востоку от Донецка).

9 марта медперсонал станции скорой медицинской помощи в н.п. Горловка (неподконтрольный правительству, 39 км к северо-востоку от Донецка) сообщил команде СММ, что тем утром из Зайцево к ним поступил 56-летний мужчина с пулевым ранением в области брюшной полости.

12 июня наблюдатели разговаривали с женой пострадавшего, которая рассказала, что утром 9 марта ее муж получил ранение в области брюшной полости, когда они вместе находились на приусадебном участке их дома на ул. Полетаева, 140 (менее чем в 1 км от линии соприкосновения). По словам женщины, она услышала, как ее муж позвал на помощь и сказал, что у него сильная боль, после чего она помогла ему доползти до хозяйственной постройки и укрыться там. Она добавила, что ей пришлось отвезти мужа в определенное место, чтобы его забрала машина скорой помощи, которая не приближалась к их дому по соображениям безопасности.

9 марта жительница (50–59 лет) Горловки сказала наблюдателям, что обстрел в Зайцево произошел утром того дня.

### **Вооруженные формирования продолжали запрещать патрулям СММ доступ на блокпостах вдоль линии соприкосновения в Донецкой и Луганской областях**

Члены вооруженных формирований продолжали запрещать патрулям Миссии доступ на блокпостах вдоль официальных дорожных коридоров в Донецкой и Луганской областях. Эти ограничения препятствуют выполнению мандата Миссии<sup>5</sup>.

14 июня в Донецкой области на блокпосте возле н. п. Оленовка (неподконтрольный правительству, 23 км к юго-западу от Донецка) члены вооруженных формирований (один был явно вооружен) **вновь** не пропустили патруль СММ в неподконтрольные правительству районы, сославшись на карантинные ограничения в связи с COVID-19. В другом случае на том же блокпосте члены вооруженных формирований **в очередной раз** не пропустил патруль Миссии в подконтрольные правительству районы, заявив, что «у СММ нет разрешения на пересечение»\*.

В Луганской области на блокпосте южнее моста у Станицы Луганской (15 км к северо-востоку от Луганска) члены вооруженных формирований **вновь** не пропустили патруль Миссии в неподконтрольные правительству районы 13 июня, а 14 июня — в подконтрольные правительству районы, сославшись на то, что блокпост закрыт в связи с COVID-19\*.

### **Участки разведения в районах Станицы Луганской, Золотого и Петровского<sup>6</sup>**

13 и 14 июня на **участке разведения в районе н. п. Станица Луганская** (подконтрольный правительству, 16 км к северо-востоку от Луганска) наблюдатели видели членов вооруженных формирований (с нарукавными повязками с надписью «СЦКК») около блокпоста вооруженных формирований южнее моста вблизи Станицы Луганской.

Вечером 12 июня, находясь на северной окраине Попасной, наблюдатели слышали 17 взрывов, оцененных как артиллерийский огонь на расстоянии примерно 5–9 км к востоко-юго-востоку. В ночь с 12 на 13 июня камера СММ в Золотом зафиксировала 1 неустановленный боеприпас, пролетевший на расстоянии ориентировочно 1–3 км к востоку. 13 июня, осуществляя мониторинг приблизительно в 2 км к юго-востоку от н. п. Дружба (подконтрольный правительству, 76 км к западу от Луганска), члены патруля Миссии слышали 6 взрывов неопределенного происхождения примерно в 8–10 км к востоку. По оценке, все указанные нарушения режима прекращения огня произошли вне **участка разведения в районе Золотого**, но в пределах 5 км от его края.

13 и 14 июня наблюдатели видели членов вооруженных формирований (с нарукавными повязками с надписью «СЦКК») рядом с южным краем участка разведения. По наблюдениям, в оба дня двое из них шли по автодороге Т1316 в пределах участка разведения до места примерно в 350 м к северу от его южного края.

<sup>5</sup> СММ начала сталкиваться с регулярными недопусками на блокпостах вооруженных формирований при попытке проезда/прохода в направлении неподконтрольных правительству районов начиная с 21 марта в Донецкой области и с 23 марта в Луганской области. Для получения более подробной информации см. ежедневные и оперативные отчеты СММ.

<sup>6</sup> Разведение предусмотрено Рамочным решением Трехсторонней контактной группы о разведении сил и средств от 21 сентября 2016 года.

Вечером 6 июня на участке разведения в районе Золотого беспилотный летательный аппарат (БПЛА) СММ дальнего радиуса действия зафиксировал 2 людей на бывших позициях вооруженных формирований южнее железнодорожного полотна и примерно в 2 км к западу от автодороги Т1316.

Вечером 13 июня, находясь на северной окраине Попасной, наблюдатели слышали около 90 взрывов, оцененных как от артиллерийский огонь на расстоянии примерно 5–10 км к востоку (определить, в пределах участка разведения или вне его, не представлялось возможным).

14 июня со своей позиции в 2 местах вблизи участка разведения в районе Золотого наблюдатели слышали 9 взрывов неопределенного происхождения и примерно 30 очередей из крупнокалиберного пулемета (все, по оценке, вне участка разведения, но в пределах 5 км от его края).

13 июня в пределах участка разведения в районе Золотого наблюдатели видели 1 броневомобиль («Козак-2») на северо-восточной окраине н. п. Катериновка (подконтрольный правительству, 64 км к западу от Луганска) (см. таблицу ниже).

Ночью 12 июня на **участке разведения в районе н. п. Петровское** (неподконтрольный правительству, 41 км к югу от Донецка) БПЛА СММ дальнего радиуса действия зафиксировал 2 людей, которые шли недалеко от бывшей позиции Вооруженных сил Украины примерно в 700 м к югу от северного края участка разведения и приблизительно в 1,3 км к западу от его восточного края.

13 и 14 июня, находясь в 2 местах вблизи участка разведения, члены патрулей Миссии отметили там спокойную обстановку.

Вечером 6 июня на участке разведения в районе Петровского БПЛА СММ дальнего радиуса действия зафиксировал 2 человек на бывших позициях вооруженных формирований примерно в 400 м к северо-северо-западу от его юго-восточного угла.

### **Отвод вооружения**

СММ продолжала осуществлять мониторинг отвода вооружения, предусмотренного Меморандумом, а также Комплексом мер и Дополнением к нему. Миссия зафиксировала 3 единицы вооружения, размещенные в нарушение линий отвода в неподконтрольном правительству районе Донецкой области.

Кроме того, СММ зафиксировала 21 единицу вооружения, размещенную за линиями отвода, но вне выделенных мест хранения вооружения, в основном на железнодорожных станциях в неподконтрольных правительству районах Донецкой области (для получения более подробной информации см. таблицы ниже).

### **Признаки военного присутствия и присутствия военного типа в зоне безопасности<sup>7</sup>**

---

<sup>7</sup> Упомянутая в этом разделе техника не подпадает под действие Минских соглашений об отводе вооружений.

СММ зафиксировала боевые бронированные машины в Донецкой и Луганской областях, а также зенитные установки и зенитные самоходные установки в Донецкой области (для получения более подробной информации см. таблицу ниже).

12 июня вблизи н. п. Орловское (подконтрольный правительству, 82 км к югу от Донецка) БПЛА СММ малого радиуса действия обнаружил 7 людей (по оценке, военнослужащих Вооруженных сил Украины), двое из которых навели автоматы на БПЛА.

13 июня возле н. п. Николаевка (подконтрольный правительству, 40 км к югу от Донецка) наблюдатели видели временный блокпост, на котором находились 5 военнослужащих Вооруженных сил Украины, а неподалеку был припаркован 1 пикап.

14 июня вблизи н. п. Уманское (подконтрольный правительству, 25 км к северо-западу от Донецка) команда СММ видела временный блокпост, на котором находились 5 бойцов Национальной гвардии Украины, а на обочине дороги стоял 1 броневладелец (КрАЗ «Кугуар»).

В тот же день северо-западнее н. п. Лебединское (подконтрольный правительству, 99 км к югу от Донецка) наблюдатели видели еще один временный блокпост с 4 военнослужащими Вооруженных сил Украины (двое были явно вооружены), а на обочине дороги стоял 1 броневладелец (типа «Козак»).

#### **Мины вблизи неподконтрольного правительству Гольмовского и подконтрольного правительству Травневого, а также предупреждающий знак о минной опасности**

6 июня БПЛА СММ дальнего радиуса действия вновь зафиксировал 12 противотанковых мин (по оценке, принадлежали вооруженным формированиям) на дороге между н. п. Гольмовский (неподконтрольный правительству, 49 км к северо-востоку от Донецка) и н. п. Травнево (подконтрольный правительству, 51 км к северо-востоку от Донецка) (для ознакомления с предыдущими наблюдениями в этом районе см. [Ежедневный отчет СММ от 23 мая 2020 года](#)). В тот же день БПЛА СММ дальнего радиуса действия вновь зафиксировал 14 противотанковых мин (по оценке, принадлежали Вооруженным силам Украины), установленных поперек дороги на южной окраине Травневого (для ознакомления с предыдущими наблюдениями в этом районе см. [Ежедневный отчет СММ от 8 июня 2019 года](#)).

14 июня на восточной окраине Попасной команда СММ впервые зафиксировала предупреждающий знак о минной опасности с надписью на украинском языке «Опасно, мины! Движение запрещено!».

#### **Усилия Миссии по содействию обеспечению возможности технического обслуживания и функционирования жизненно важных объектов гражданской инфраструктуры**

СММ способствовала установлению локального режима прекращения огня и осуществляла мониторинг его соблюдения для обеспечения возможности удаления растительности, осмотра и технического обслуживания железнодорожного полотна возле н. п. Ольховое (подконтрольный правительству, 22 км к северо-востоку от

Луганска) 13 и 14 июня, а также для проведения оценки состояния линии электропередачи в н. п. Березовское (неподконтрольный правительству, 53 км к северо-западу от Луганска) 14 июня.

13 и 14 июня Миссия продолжала содействовать обеспечению функционирования Донецкой фильтровальной станции (ДФС; 15 км к северу от Донецка). Осуществляя мониторинг около н. п. Авдеевка (подконтрольный правительству, 17 км к северу от Донецка) 13 июня и на юго-восточной окраине этого Авдеевки 14 июня, наблюдатели слышали выстрелы из крупнокалиберного пулемета, а также выстрелы и очереди из стрелкового оружия соответственно. По оценке, все указанные нарушения режима прекращения огня произошли в пределах 5 км от станции.

### **Приграничные районы, которые не контролируются правительством**

13 июня СММ осуществляла мониторинг приграничных районов около н. п. Маньч (76 км к востоку от Донецка) и н. п. Камышеваха (75 км к востоку от Донецка), где наблюдатели констатировали спокойную обстановку.

14 июня, осуществляя наблюдение на железнодорожной станции возле н. п. Вознесеновка (бывш. Червонопартизанск; 65 км к юго-востоку от Луганска) команда СММ зафиксировала не менее 2 неподвижных грузовых вагонов. Спустя примерно 10 минут член вооруженных формирований сказал патрулю Миссии покинуть этот район\*.

В тот же день в пункте пропуска на границе вблизи Вознесеновки наблюдатели видели, что в Украину вошли 2 пешехода, а из Украины выехал 1 грузовик. Спустя примерно 10 минут член вооруженных формирований сказал патрулю СММ покинуть этот район\*.

### **Меры, предпринятые на фоне вспышки COVID-19 на контрольных пунктах въезда-выезда и соответствующих блокпостах**

14 июня в Донецкой области Миссия констатировала, что контрольный пункт въезда-выезда (КПВВ) возле н. п. Новотроицкое (подконтрольный правительству, 36 км к юго-западу от Донецка) был открыт с 14:35 до 15:09, а соответствующий блокпост вооруженных формирований недалеко от Оленовки по-прежнему был закрыт\*.

13 июня в Луганской области команда СММ отметила, что КПВВ в Станице Луганской был открыт с 10:50 до 15:40. Находясь там, наблюдатели видели, как 30 людей (мужчины и женщины разного возраста) подошли к южному краю нового пролета моста у Станицы Луганской.

Примерно в 1 м к югу от нового пролета моста у Станицы Луганской команда СММ видела 4 членов вооруженных формирований (с нарукавными повязками с надписью «СЦКК»), проверявших их документы. Наблюдатели также видели, как 2 женщины (60–69 лет) и 1 мужчина (70–79 лет) в инвалидной коляске возвращались в неподконтрольные правительству районы после того, как им отказали в проходе в неподконтрольные правительству районы, а остальные люди проследовали в направлении неподконтрольных правительству районов.



Утром того же дня камера СММ возле моста у Станицы Луганской зафиксировала, как 45 человек следовали из неподконтрольных в подконтрольные правительству районы.

По словам представителя Государственной пограничной службы Украины, 13 июня в подконтрольные правительству районы вошли 89 человек (в том числе 34 несовершеннолетних), а 27 человек вышли из неподконтрольных правительству районов.

14 июня в Луганской области команда СММ отметила, что КПВВ вблизи Станицы Луганской был открыт с 12:50 до 13:50 и в очереди на КПВВ ожидали примерно 100 человек (мужчины и женщины разного возраста), следовавших в направлении неподконтрольных правительству районов. Находясь там, наблюдатели видели 10 полицейских и 4 сотрудников международной организации возле КПВВ.

В тот же день наблюдатели видели, что блокпост вооруженных формирований южнее моста у Станицы Луганской был открыт с 11:50 до 17:50 и через блокпост в подконтрольные правительству районы прошли примерно 96 человек (мужчины и женщины разного возраста, в том числе 3 человека в инвалидных колясках). Утром 14 июня камера СММ возле моста у Станицы Луганской зафиксировала, как 33 человека следовали из неподконтрольных в подконтрольные правительству районы. Днем, по наблюдениям команды Миссии, возле блокпоста пребывали 1 автомобиль скорой помощи и 11 сотрудников международной организации.

По словам представителя Государственной пограничной службы Украины, 14 июня в подконтрольные правительству районы вошли 75 человек, а из подконтрольных правительству районов вышли 106 человек.

Упомянутые выше гражданские лица пересекли линию соприкосновения через КПВВ в Станице Луганской в обоих направлениях ввиду особых личных и гуманитарных обстоятельств.

### **Ситуация с безопасностью на юго-востоке Херсонской области**

13 июня Миссия отметила спокойную обстановку на юго-востоке Херсонской области, на посту Государственной пограничной службы Украины в «Валке» (188 км к юго-востоку от Херсона), а также в пунктах пропуска между Херсонской областью и Крымом вблизи н. п. Каланчак (67 км к юго-востоку от Херсона) и н. п. Чаплинка (77 км к юго-востоку от Херсона).

СММ продолжала следить за ситуацией в Днепре, Одессе, Львове, Ивано-Франковске, Харькове, Черновцах и Киеве.

### **\*Ограничение свободы передвижения и другие препятствия в выполнении мандата СММ**

*Деятельность по мониторингу и свобода передвижения СММ ограничены из-за угроз в области безопасности, включая риски, связанные с наличием мин и неразорвавшихся боеприпасов, а также другими препятствиями, которые ежедневно меняются. Мандат СММ предусматривает свободный и безопасный доступ по всей Украине. Все подписанты Комплекса мер согласились с необходимостью свободного и*

безопасного доступа, а также с тем, что ограничение свободы передвижения СММ является нарушением и что на подобные нарушения необходимо оперативно реагировать. Они также согласились с тем, что Совместный центр контроля и координации (СЦКК) должен содействовать такому реагированию и осуществлять общую координацию работ по разминированию. Однако вооруженные формирования в отдельных районах Донецкой и Луганской областей часто отказывают СММ в доступе к районам, прилегающим к неподконтрольным правительству участкам границы Украины (например, см. ниже). Деятельность СММ в Донецкой и Луганской областях оставалась ограниченной после того, как [23 апреля 2017 года неподалеку от Пришиба произошел инцидент со смертельным исходом](#). В связи с этим способность Миссии осуществлять наблюдение по-прежнему ограничена.

#### Запрет доступа:

- На блокпосте южнее моста у Станицы Луганской (15 км к северо-востоку от Луганска) члены вооруженных формирований [вновь](#) не пропустили патруль Миссии в неподконтрольные правительству районы 13 июня, а 14 июня — в подконтрольные правительству районы, сославшись на то, что блокпост закрыт в связи с COVID-19.
- 13 июня возле н. п. Мануйловка (неподконтрольный правительству, 65 км к востоку от Донецка) 2 члена вооруженных формирований (один был явно вооружен) вновь не разрешили патрулю Миссии выполнить полет БПЛА, о котором сообщалось.
- 14 июня на блокпосте возле н. п. Оленовка (неподконтрольный правительству, 23 км к юго-западу от Донецка) члены вооруженных формирований (один был явно вооружен) [вновь](#) не пропустили патруль Миссии в неподконтрольные правительству районы, сославшись на карантинные ограничения в связи с COVID-19 в одном случае, а в другом случае [вновь](#) не пропустили патруль СММ в подконтрольные правительству районы, заявив, что «у СММ нет разрешения на пересечение».
- 14 июня в пункте пропуска на границе в одном случае, а в другом случае на железнодорожной станции возле н. п. Вознесенка (бывш. Червонопартизанск; неподконтрольный правительству, 65 км к юго-востоку от Луганска) член вооруженных формирований сказал наблюдателям покинуть этот район.

*Регулярные ограничения на участках разведения сил и средств и из-за мин/неразорвавшихся боеприпасов:*

- Не осуществив сплошное разминирование, извлечение неразорвавшихся боеприпасов и устранение других препятствий, стороны по-прежнему отказывали СММ в неограниченном доступе к трем участкам разведения, а также в возможности передвигаться по отдельным дорогам, которые ранее были определены как важные для осуществления Миссией эффективного мониторинга и для передвижения гражданских лиц.

#### Другие препятствия:

- 6 июня БПЛА СММ дальнего радиуса действия подвергся воздействию помех сигнала (по оценке, вероятно в результате глушения) при выполнении полета над районами вблизи неподконтрольных правительству н. п. Сентяновка

(бывш. Фрунзе; 44 км к западу от Луганска) и н. п. Огульчанск (25 км к востоку от Луганска), а также между н. п. Авдеевка (подконтрольный правительству, 17 км к северу от Донецка) и н. п. Новоселовка (неподконтрольный правительству, 31 км к северо-востоку от Донецка).

- Вечером 12 июня БПЛА СММ дальнего радиуса действия воздействию помех сигнала (по оценке, вероятно в результате глушения) при выполнении полета над районами возле н. п. Константиновка (подконтрольный правительству, 60 км к северу от Донецка) и н. п. Самсоново (неподконтрольный правительству 101 км к югу от Донецка)<sup>8</sup>.

---

<sup>8</sup> Помехи сигнала могли создавать из любого места в радиусе нескольких километров от местоположения БПЛА.

## Таблица вооружений

### Вооружение, размещенное в нарушение линий отвода

Дата	К-во единиц вооружения	Вид вооружения	Место	Источник наблюдения
<b>неподконтрольные правительству районы</b>				
12.06.2020	3	реактивная система залпового огня (БМ-21 «Град», 122 мм)	вблизи н. п. Корсунь (31 км к северо-востоку от Донецка)	БПЛА дальнего радиуса действия

### Вооружение, размещенное за линиями отвода, но вне выделенных мест хранения вооружения

Дата	К-во единиц вооружения	Вид вооружения	Место	Источник наблюдения
<b>подконтрольные правительству районы</b>				
12.06.2020	2	зенитный ракетный комплекс (9К35 «Стрела-10»)	на ж/д станции в н. п. Константиновка (60 км к северу от Донецка)	БПЛА дальнего радиуса действия
13.06.2020	2	зенитный ракетный комплекс (9К35 «Стрела-10»)	на ж/д станции вблизи н. п. Зачатовка (74 км к юго-западу от Донецка) <i>на этой ж/д станции СММ также зафиксировала 44 боевые бронированные машины (БМП-1 — 43 ед., БМП-1 КШ — 1 ед.), 1 бронетранспортер (МТ-ЛБ) и 1 зенитную самоходную установку (ЗСУ-23-4 «Шилка», 23 мм)<sup>9</sup></i>	патруль
	6	танк (Т-64)	на ж/д станции в н. п. Хлебодаровка (65 км к юго-западу от Донецка)	
	2	самоходная гаубица (2С1 «Гвоздика», 122 мм)	на территории объекта в н. п. Калиновое (бывш. Калинино; 65 км к юго-западу от Донецка)	
14.06.2020	9	противотанковый ракетный комплекс (9М113 «Конкурс», 135 мм)	на ж/д станции в н. п. Дружковка (72 км к северу от Донецка)	

<sup>9</sup> Упомянутые в этом разделе боевые бронированные машины и военные машины не подпадают под действие Минских соглашений об отводе вооружений.

**Таблица военного присутствия и присутствия военного типа в зоне безопасности<sup>10</sup>**

Дата	К-во	Вид	Место	Источник наблюдения
<b>подконтрольные правительству районы</b>				
06.06.2020	5	бронетранспортер (типа БТР)	на территории объекта в н. п. Дилеевка (52 км к северу от Донецка)	БПЛА дальнего радиуса действия
	4	зенитная установка (ЗУ-23, 23 мм)		
	1	землеройная машина (ПЗМ-2)		
	1	предположительно боевая бронированная машина	вблизи н. п. Крымское (42 км к северо-западу от Луганска)	
	1	боевая бронированная машина (предположительно типа БМП)	вблизи н. п. Лобачево (17 км к северо-западу от Луганска)	
	1	землеройная машина (ПЗМ-2)	вблизи жилого района в н. п. Красногоровка (21 км к западу от Донецка)	
	1	боевая бронированная машина	вблизи н. п. Невельское (18 км к северо-западу от Донецка)	
	1	боевая машина пехоты (БМП-2)	вблизи н. п. Троицкое (30 км к северу от Донецка)	
12.06.2020	2	боевой машине пехоты (БМП-1)	вблизи н. п. Новгородское (35 км к северу от Донецка)	БПЛА дальнего радиуса действия
	1	боевая машина пехоты (типа БМП)	около н. п. Березовое (31 км к юго-западу от Донецка)	
	3	боевые машины пехоты (БМП-2 — 2 ед., БМП-1 — 1 ед.)	вблизи жилых домов в н. п. Тарамчук (29 км к юго-западу от Донецка)	
	1	зенитная установка (ЗУ-23, 23 мм)	вблизи жилых домов в н. п. Авдеевка (17 км к северу от Донецка)	
13.06.2020	3	боевая машина пехоты (типа БМП)	в жилом районе н. п. Богдановка (41 км к юго-западу от Донецка)	патруль
	1	броневедомость («Козак-2»)	в н. п. Катериновка (подконтрольный правительству, 64 км к западу от Луганска)	
	2	зенитная самоходная установка (ЗСУ-23-4 «Шилка», 23 мм)	вблизи н. п. Новоигнатовка (40 км к югу от Донецка)	
<b>неподконтрольные правительству районы</b>				
06.06.2020	1	предположительно боевая бронированная машина	вблизи н. п. Петровское (41 км к югу от Донецка)	БПЛА дальнего радиуса действия

<sup>10</sup> Упомянутая в этом разделе техника не подпадает под действие Минских соглашений об отводе вооружений.

**Таблица нарушений режима прекращения огня по состоянию на 14 июня 2020 г.<sup>11</sup>**

Месторасположение СММ	Место события	Способ	К-во	Наблюдение	Описание	Вооружение	Дата, время
камера СММ в н. п. Авдеевка (подконтрольный правительству, 17 км к С от Донецка)	3–5 км к В	зафиксировала	3	Н/Д боеприпас	ЮЮВ–ССЗ	Н/Д	12.06, 22:28
	3–5 км к В	зафиксировала	6	Н/Д боеприпас	ЮЮВ–ССЗ	Н/Д	12.06, 22:47
камера СММ в н. п. Чермалык (подконтрольный правительству, 77 км к Ю от Донецка)	4–6 км к ЮВ	зафиксировала	1	взрыв	неопределенного происхождения	Н/Д	13.06, 00:05
Камера СММ на Донецкой фильтровальной станции (15 км к С от Донецка)	1–2 км к Ю	зафиксировала	10	Н/Д боеприпас	ЗЮЗ–ВСВ	Н/Д	12.06, 22:17
	0,8–1,5 км к Ю	зафиксировала	1	взрыв	взрыв в воздухе	Н/Д	12.06, 23:31
камера СММ 1,5 км к СВ от н. п. Гнутово (подконтрольный правительству, 90 км к Ю от Донецка)	3–5 км к В	зафиксировала	1	вспышка дульного пламени		Н/Д	12.06, 21:44
	3–5 км к В	зафиксировала	1	осветительная ракета		Н/Д	12.06, 21:44
	5–7 км к ЮВ	зафиксировала	1	взрыв	неопределенного происхождения	Н/Д	12.06, 22:13
	3–5 км к В	зафиксировала	4	Н/Д боеприпас	ССВ–ЮЮЗ	Н/Д	12.06, 22:20
	5–7 км к ЮВ	зафиксировала	1	взрыв	неопределенного происхождения	Н/Д	12.06, 22:27
	3–5 км к ВЮВ	зафиксировала	1	взрыв	неопределенного происхождения	Н/Д	12.06, 22:27
	3–5 км к ЮВ	зафиксировала	2	взрыв	неопределенного происхождения	Н/Д	12.06, 22:31
	3–5 км к ЮВ	зафиксировала	1	взрыв	неопределенного происхождения	Н/Д	12.06, 22:37
	3–5 км к ЮВ	зафиксировала	1	взрыв	неопределенного происхождения	Н/Д	12.06, 22:38
	4–6 км к ЮВ	зафиксировала	1	взрыв	неопределенного происхождения	Н/Д	12.06, 22:39
	4–6 км к ЮВ	зафиксировала	1	взрыв	неопределенного происхождения	Н/Д	12.06, 22:41
	3–5 км к ЮВ	зафиксировала	1	взрыв	неопределенного происхождения	Н/Д	12.06, 22:55
	3–5 км к ЮВ	зафиксировала	1	взрыв	неопределенного происхождения	Н/Д	12.06, 23:01
	4–6 км к ЮВ	зафиксировала	1	взрыв	неопределенного происхождения	Н/Д	12.06, 23:06
	4–6 км к ЮВ	зафиксировала	1	взрыв	неопределенного происхождения	Н/Д	12.06, 23:45
	4–6 км к ЮВ	зафиксировала	1	взрыв	неопределенного происхождения	Н/Д	12.06, 23:48
	4–6 км к ЮВ	зафиксировала	1	взрыв	неопределенного происхождения	Н/Д	12.06, 23:50
	4–6 км к ЮВ	зафиксировала	1	взрыв	неопределенного происхождения	Н/Д	12.06, 23:54
	4–6 км к ЮВ	зафиксировала	1	взрыв	неопределенного происхождения	Н/Д	12.06, 23:57
4–6 км к ЮВ	зафиксировала	1	взрыв	неопределенного происхождения	Н/Д	12.06, 23:58	
камера СММ на КПВВ в н. п. Марьинка (подконтрольный правительству, 23 км к ЮЗ от Донецка)	2–4 км к ССВ	зафиксировала	1	взрыв	неопределенного происхождения	Н/Д	12.06, 22:43

<sup>11</sup> В таблице указаны исключительно нарушения режима прекращения огня, зафиксированные непосредственно патрулями Миссии или камерами СММ, а также те случаи, которые Миссия оценивает как учения с боевой стрельбой, контролируемые взрывы и т.п. Указанные детали — а именно расстояние, направление, тип оружия и т.д. — основаны на оценках, сделанных наблюдателями на местах и специалистами по техническому мониторингу, и необязательно всегда являются точными. Надпись «нет данных» (Н/Д) означает, что СММ не смогла подтвердить информацию из-за расстояния, погодных условий, технических ограничений и/или по другим причинам. Нарушения режима прекращения огня, зафиксированные параллельно несколькими патрулями/камерами, отражаются в таблице только один раз.

Месторасположение СММ	Место события	Способ	К-во	Наблюдение	Описание	Вооружение	Дата, время
камера СММ на шахте «Октябрьская» (неподконтрольная правительству, 9 км к СЗ от центра Донецка)	4-6 км к З	зафиксировала	1	взрыв	неопределенного происхождения	Н/Д	12.06, 22:05
	4-6 км к З	зафиксировала	1	взрыв	неопределенного происхождения	Н/Д	12.06, 22:11
	3-5 км к СВ	зафиксировала	1	Н/Д боеприпас	СЗ-ЮВ	Н/Д	12.06, 23:11
камера СММ в 1 км к ЮЗ от н. п. Широкино (подконтрольный правительству, 100 км к Ю от Донецка)	3-5 км к ССВ	зафиксировала	4	Н/Д боеприпас	ЗЮЗ-ВСВ	Н/Д	12.06, 20:58
	2-4 км к ССВ	зафиксировала	2	взрыв	неопределенного происхождения	Н/Д	12.06, 20:58
	2-4 км к ССВ	зафиксировала	3	Н/Д боеприпас	В-3	Н/Д	12.06, 20:59
	3-5 км к ССВ	зафиксировала	1	взрыв	неопределенного происхождения	Н/Д	12.06, 21:00
	2-4 км к ССВ	зафиксировала	11	Н/Д боеприпас	З-В	Н/Д	12.06, 21:01
	2-4 км к С	зафиксировала	1	вспышка дульного пламени		Н/Д	12.06, 21:01
	2-4 км к С	зафиксировала	1	Н/Д боеприпас	выпущенный(-ая) вверх	Н/Д	12.06, 21:01
	2-4 км к С	зафиксировала	1	взрыв	неопределенного происхождения	Н/Д	12.06, 21:02
	2-4 км к ССВ	зафиксировала	1	Н/Д боеприпас	З-В	Н/Д	12.06, 21:02
	3-5 км к С	зафиксировала	1	Н/Д боеприпас	ЮЗ-СВ	Н/Д	12.06, 21:02
	2-4 км к ССВ	зафиксировала	5	Н/Д боеприпас	З-В	Н/Д	12.06, 21:03
	3-5 км к С	зафиксировала	1	Н/Д боеприпас	ЗЮЗ-ВСВ	Н/Д	12.06, 21:03
	3-5 км к С	зафиксировала	1	Н/Д боеприпас	ЗЮЗ-ВСВ	Н/Д	12.06, 21:06
	2-4 км к ССВ	зафиксировала	1	Н/Д боеприпас	З-В	Н/Д	12.06, 21:06
	3-5 км к С	зафиксировала	1	Н/Д боеприпас	ЗЮЗ-ВСВ	Н/Д	12.06, 21:09
	2-4 км к С	зафиксировала	1	Н/Д боеприпас	В-3 (после предыдущего события)	Н/Д	12.06, 21:41
	2-4 км к С	зафиксировала	1	вспышка дульного пламени		Н/Д	12.06, 21:41
	2-4 км к С	зафиксировала	1	взрыв	разрыв (после предыдущего события)	Н/Д	12.06, 21:41
	5-7 км к С	зафиксировала	2	Н/Д боеприпас	В-3	Н/Д	12.06, 21:43
	3-5 км к С	зафиксировала	1	взрыв	неопределенного происхождения	Н/Д	12.06, 21:44
	2-4 км к С	зафиксировала	2	Н/Д боеприпас	В-3	Н/Д	12.06, 21:46
	5-7 км к С	зафиксировала	1	Н/Д боеприпас	ВЮВ-ЗСЗ	Н/Д	12.06, 21:49
	3-5 км к С	зафиксировала	1	Н/Д боеприпас	В-3	Н/Д	12.06, 21:51
	4-6 км к С	зафиксировала	7	Н/Д боеприпас	В-3	Н/Д	12.06, 21:52
	3-5 км к С	зафиксировала	1	взрыв	неопределенного происхождения	Н/Д	12.06, 21:52
	5-7 км к С	зафиксировала	3	Н/Д боеприпас	В-3	Н/Д	12.06, 21:53
	3-5 км к С	зафиксировала	1	Н/Д боеприпас	З-В	Н/Д	12.06, 21:53
	5-7 км к С	зафиксировала	1	Н/Д боеприпас	В-3	Н/Д	12.06, 21:54
	3-5 км к С	зафиксировала	1	Н/Д боеприпас	ВЮВ-ЗСЗ	Н/Д	12.06, 21:55
	5-7 км к С	зафиксировала	1	Н/Д боеприпас	В-3	Н/Д	12.06, 21:55
	5-7 км к С	зафиксировала	2	Н/Д боеприпас	ЮЮЗ-ССВ	Н/Д	12.06, 21:56
	3-5 км к С	зафиксировала	3	Н/Д боеприпас	З-В	Н/Д	12.06, 21:56
	3-5 км к С	зафиксировала	1	взрыв	неопределенного происхождения	Н/Д	12.06, 21:56
	5-7 км к С	зафиксировала	1	Н/Д боеприпас	З-В	Н/Д	12.06, 21:57
	3-5 км к С	зафиксировала	2	Н/Д боеприпас	З-В	Н/Д	12.06, 21:57
	3-5 км к С	зафиксировала	2	взрыв	неопределенного происхождения	Н/Д	12.06, 21:57
	5-7 км к С	зафиксировала	6	Н/Д боеприпас	З-В	Н/Д	12.06, 21:58
	3-5 км к С	зафиксировала	1	Н/Д боеприпас	З-В (взрыв в воздухе; после предыдущего события)	Н/Д	12.06, 22:00
	3-5 км к С	зафиксировала	1	взрыв	неопределенного происхождения	Н/Д	12.06, 22:00
	3-5 км к С	зафиксировала	1	вспышка дульного пламени		Н/Д	12.06, 22:00
3-5 км к С	зафиксировала	2	Н/Д боеприпас	выпущенный(-ая) вверх	Н/Д	12.06, 22:10	
3-5 км к С	зафиксировала	1	вспышка дульного пламени		Н/Д	12.06, 22:11	
3-5 км к С	зафиксировала	1	Н/Д боеприпас	В-3 (после предыдущего события)	Н/Д	12.06, 22:11	
3-5 км к С	зафиксировала	2	Н/Д боеприпас	В-3	Н/Д	12.06, 22:11	
5-7 км к С	зафиксировала	1	взрыв	неопределенного происхождения	Н/Д	12.06, 23:58	

Месторасположение СММ	Место события	Способ	К-во	Наблюдение	Описание	Вооружение	Дата, время
	4–6 км к С	зафиксировала	1	взрыв	взрыв в воздухе	Н/Д	12.06, 23:59
	5–7 км к С	зафиксировала	7	Н/Д боеприпас	З–В	Н/Д	12.06, 23:59
	2–5 км к ССВ	зафиксировала	1	взрыв	неопределенного происхождения	Н/Д	13.06, 00:50
примерно 2,5 км к ЮВ от н. п. Авдеевка (подконтрольный правительству, 17 км к С от Донецка)	2 км к ЮВ	слышали	15	выстрел		крупнокалиберный пулемет	13.06, 09:40–09:47
н. п. Светлодарск (подконтрольный правительству, 57 км к СВ от Донецка)	4–5 км к Ю	слышали	25	взрыв	неопределенного происхождения	Н/Д	12.06, 18:31–18:40
	3–5 км к ЮВ	слышали	30	очередь		крупнокалиберный пулемет	12.06, 18:33–18:40
	4–5 км к ЮВ	слышали	27	взрыв	неопределенного происхождения	Н/Д	12.06, 18:41–18:50
	3–5 км к Ю	слышали	22	очередь		крупнокалиберный пулемет	12.06, 18:44–18:51
	4–5 км к В	слышали	13	взрыв	неопределенного происхождения	Н/Д	12.06, 18:52–19:00
	3–5 км к ЮВ	слышали	17	очередь		крупнокалиберный пулемет	12.06, 19:05–19:09
	4–5 км к ЮВ	слышали	20	взрыв	неопределенного происхождения	Н/Д	12.06, 19:06–19:14
	3–5 км к ЮВ	слышали	25	очередь		крупнокалиберный пулемет	12.06, 19:24–19:30
	4–5 км к Ю	слышали	2	взрыв	неопределенного происхождения	Н/Д	12.06, 19:28
	4–5 км к Ю	слышали	16	взрыв	неопределенного происхождения	Н/Д	12.06, 19:38–19:45
	3–5 км к Ю	слышали	18	очередь		крупнокалиберный пулемет	12.06, 19:38–19:45
	4–5 км к В	слышали	8	взрыв	неопределенного происхождения	Н/Д	12.06, 19:58–20:03
	3–5 км к Ю	слышали	30	очередь		крупнокалиберный пулемет	12.06, 21:00–21:12
	4–5 км к Ю	слышали	8	взрыв	неопределенного происхождения	Н/Д	12.06, 21:15–21:19
	3–5 км к ЮЗ	слышали	15	очередь		крупнокалиберный пулемет	12.06, 23:00–23:05
камера СММ на С окраине н. п. Попасная (подконтрольный правительству, 69 км к 3 от Луганска)	2–4 км к ЮВ	зафиксировала	1	Н/Д боеприпас	ЗЮЗ–ВСВ	Н/Д	12.06, 03:23
	2–4 км к ВЮВ	зафиксировала	1	взрыв	взрыв в воздухе (после предыдущего события)	Н/Д	12.06, 21:34
	2–4 км к ВЮВ	зафиксировала	1	вспышка дульного пламени		Н/Д	12.06, 21:34
	2–4 км к ВЮВ	зафиксировала	1	Н/Д боеприпас	выпущенный(-ая) вверх (после предыдущего события)	Н/Д	12.06, 21:34
камера СММ в н. п. Золотое (подконтрольный правительству, 60 км к 3 от Луганска)	1–3 км к В	зафиксировала	1	Н/Д боеприпас	С–Ю (по оценке, за пределами участка разведения)	Н/Д	13.06, 01:05
С окраина н. п. Попасная (подконтрольный правительству, 69 км к 3 от Луганска)	5–9 км к ВЮВ	слышали	17	взрыв	неопределенного происхождения (по оценке, за пределами участка разведения в районе Золотого)	артиллерия (тип — Н/Д)	12.06, 19:20–20:00
В окраина н. п. Попасная (подконтрольный правительству, 69 км к 3 от Луганска)	8–10 км к Ю	слышали	23	взрыв	неопределенного происхождения	Н/Д	13.06, 12:43–12:50
примерно 3 км к С от н. п. Первомайск (неподконтрольный правительству, 58 км к 3 от Луганска)	10–15 км к СВ	слышали	8	взрыв	неопределенного происхождения	Н/Д	13.06, 10:06–10:22
примерно 2 км к ЮВ от н. п. Дружба (подконтрольный правительству, 76 км к 3 от Луганска)	8–10 км к В	слышали	6	взрыв	неопределенного происхождения (по оценке, за пределами участка разведения)	Н/Д	13.06, 10:10–10:20
	2–5 км к В	зафиксировала	4	Н/Д боеприпас	ЮЮВ–ССЗ	Н/Д	13.06, 22:25



Месторасположение СММ	Место события	Способ	К-во	Наблюдение	Описание	Вооружение	Дата, время
камера СММ в н. п. Авдеевка (подконтрольный правительству, 17 км к С от Донецка)	2–5 км к СВ	зафиксировала	1	взрыв	неопределенного происхождения	Н/Д	13.06, 23:35
	2–5 км к ВЮВ	зафиксировала	1	взрыв	неопределенного происхождения (также зафиксировано камерой на ДФС)	Н/Д	13.06, 22:15
	2–5 км к ВЮВ	зафиксировала	1	взрыв	неопределенного происхождения (также зафиксировано камерой СММ на ДФС)	Н/Д	13.06, 22:15
	2–5 км к ВЮВ	зафиксировала	1	Н/Д боеприпас	ССВ–ЮЮЗ (после предыдущего события; также зафиксировано камерой СММ в ДФС)	Н/Д	13.06, 22:15
	2–5 км к ВЮВ	зафиксировала	1	взрыв	неопределенного происхождения (также зафиксировано камерой СММ на ДФС)	Н/Д	13.06, 22:20
	2–5 км к ВЮВ	зафиксировала	1	Н/Д боеприпас	ЮЮЗ–ССВ (также зафиксировано камерой СММ на ДФС)	Н/Д	13.06, 22:20
Камера СММ на Донецкой фильтровальной станции (15 км к С от Донецка)	1–3 км к ЮЮЗ	зафиксировала	2	Н/Д боеприпас	З–В	Н/Д	13.06, 22:16
	1–3 км к ЮЮЗ	зафиксировала	1	Н/Д боеприпас	З–В	Н/Д	13.06, 22:21
	1–3 км к ЮЮЗ	зафиксировала	1	взрыв	неопределенного происхождения (после предыдущего события)	Н/Д	13.06, 22:21
	1–3 км к ЮЮЗ	зафиксировала	1	взрыв	неопределенного происхождения	Н/Д	13.06, 22:22
	1–3 км к ЮЮЗ	зафиксировала	1	Н/Д боеприпас	З–В	Н/Д	13.06, 22:25
	1–3 км к ЮЮЗ	зафиксировала	1	взрыв	неопределенного происхождения (после предыдущего события)	Н/Д	13.06, 22:25
	1–3 км к ЮЮЗ	зафиксировала	2	взрыв	неопределенного происхождения	Н/Д	13.06, 22:26
камера СММ в 1 км к ЮЗ от н. п. Широкино (подконтрольный правительству, 100 км к Ю от Донецка)	3–5 км к С	зафиксировала	2	Н/Д боеприпас	В–З	Н/Д	13.06, 22:10
	3–5 км к С	зафиксировала	6	Н/Д боеприпас	З–В	Н/Д	13.06, 23:53
	3–5 км к С	зафиксировала	3	Н/Д боеприпас	З–В	Н/Д	14.06, 00:01
	4–6 км к С	зафиксировала	2	Н/Д боеприпас	З–В	Н/Д	14.06, 00:04
	4–6 км к ССВ	зафиксировала	3	Н/Д боеприпас	В–З	Н/Д	14.06, 02:20
	4–6 км к ССВ	зафиксировала	4	Н/Д боеприпас	В–З	Н/Д	14.06, 02:21
ЮВ окраина н. п. Авдеевка (подконтрольный правительству, 17 км к С от Донецка)	1–2 км к ЮВ	слышали	8	выстрел		стрелковое оружие	14.06, 10:31
	2–3 км к ЮВ	слышали	3	очередь		стрелковое оружие	14.06, 10:47
	1–2 км к ЮВ	слышали	4	выстрел		стрелковое оружие	14.06, 11:28
н. п. Гранитное (подконтрольный правительству, 60 км к Ю от Донецка)	3–5 км к ВСВ	слышали	1	взрыв	неопределенного происхождения	Н/Д	14.06, 12:45
н. п. Светлодарск (подконтрольный правительству, 57 км к СВ от Донецка)	4–5 км к Ю	слышали	21	взрыв	неопределенного происхождения	Н/Д	14.06, 07:35–07:55
	4–5 км к ВСВ	слышали	2	взрыв	неопределенного происхождения	Н/Д	14.06, 16:30–16:40
	4–5 км к ВСВ	слышали	8	взрыв	неопределенного происхождения	Н/Д	14.06, 17:50–18:10
	4–6 км к ЗСЗ	слышали	48	очередь		стрелковое оружие	13.06, 19:23–21:30
	4–6 км к ВСВ	слышали	93	взрыв	неопределенного происхождения	артиллерия (тип — Н/Д)	13.06, 19:35–21:40
С окраина н. п. Попасная (подконтрольный правительству, 69 км к З от Луганска)	5–10 км к В	слышали	92	взрыв	неопределенного происхождения (определить, на участке разведения в районе Золотого или за его пределами, не представлялось возможным)	артиллерия (тип — Н/Д)	13.06, 18:00–18:30
	3–5 км к Ю	слышали	9	очередь		крупнокалиберный пулемет	13.06, 18:00–18:30
	5–10 км к ЮВ	слышали	523	взрыв	неопределенного происхождения	артиллерия (тип — Н/Д)	13.06, 19:15–21:20
	3–5 км к ЮВ	слышали	269	очередь		крупнокалиберный пулемет	13.06, 19:15–21:20

Месторасположение СММ	Место события	Способ	К-во	Наблюдение	Описание	Вооружение	Дата, время
	2–3 км к ЮВ	слышали	187	выстрел		стрелковое оружие	13.06, 19:15–21:20
	5–10 км к ЮВ	слышали	46	взрыв	неопределенного происхождения	артиллерия (тип — Н/Д)	13.06, 21:55–22:25
	3–5 км к ЮВ	слышали	24	очередь		крупнокалиберный пулемет	13.06, 21:55–22:25
Ю окраина н. п. Попасная (подконтрольный правительству, 69 км к 3 от Луганска)	2–3 км к В	слышали	10	выстрел		стрелковое оружие	14.06, 10:51–11:03
	4–5 км к В	слышали	5	взрыв	неопределенного происхождения (по оценке, за пределами участка разведения в районе Золотого)	Н/Д	14.06, 10:51–11:03
	4–5 км к В	слышали	20	очередь	по оценке, за пределами участка разведения в районе Золотого	крупнокалиберный пулемет	14.06, 10:51–11:03
В окраина н. п. Попасная (подконтрольный правительству, 69 км к 3 от Луганска)	3–5 км к ЮВ	слышали	10	взрыв	неопределенного происхождения	Н/Д	14.06, 14:35–14:46
примерно 3 км к С от н. п. Первомайск (неподконтрольный правительству, 58 км к 3 от Луганска)	4–6 км к СВ	слышали	4	взрыв	неопределенного происхождения (по оценке, за пределами участка разведения в районе Золотого)	Н/Д	14.06, 11:06–11:20
	4–6 км к СВ	слышали	11	очередь	по оценке, за пределами участка разведения в районе Золотого	крупнокалиберный пулемет	14.06, 11:06–11:20

