

Щоденний звіт № 139/2020

від 12 червня 2020 року¹

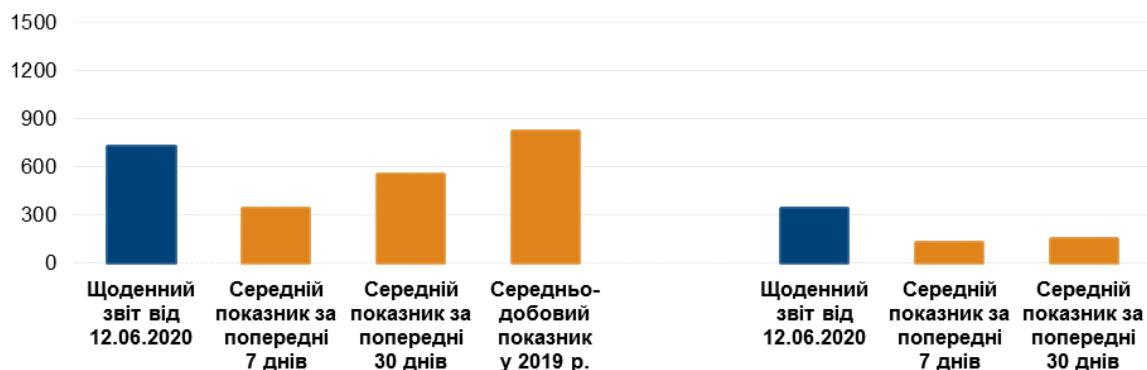
Короткий виклад

- СММ констатувала збільшення кількості порушень режиму припинення вогню в Донецькій області та зменшення кількості таких порушень у Луганській області, якщо порівнювати з попереднім звітним періодом.
- Члени збройних формувань і далі забороняли патрулям Місії доступ на блокпостах уздовж офіційних дорожніх коридорів у Донецькій і Луганській областях*.
- Місія продовжила здійснювати моніторинг на всіх трьох ділянках розведення сил і засобів. СММ зафіксувала осіб на ділянках розведення в районах Золотого та Петрівського.
- Місія зафіксувала озброєння, розміщене з порушенням ліній відведення в невідконтрольних урядові районах Донецької та Луганській областей.
- СММ сприяла встановленню локального режиму припинення вогню та здійснювала моніторинг його дотримання для уможливлення видалення рослинності, огляду та техобслуговування залізничного полотна поблизу Вільхового, а також забезпечення функціонування Донецької фільтрувальної станції.
- Команди Місії зауважили, що контрольні пункти в'їзду-виїзду у Станиці Луганській та біля Мар'їнки були тимчасово відкриті, водночас відповідні блокпости збройних формувань залишалися закритими. На обох КПВВ, за спостереженнями Місії, в черзі на перетин лінії зіткнення стояли люди та автомобілі.
- Свобода пересування СММ залишалася обмеженою*.

Порушення режиму припинення вогню²

К-ть зафіксованих порушень режиму припинення вогню³

К-ть зафіксованих вибухів⁴



¹ На основі інформації, що надійшла від моніторингових команд станом на 19:30 11 червня 2020 року (за східноєвропейським літнім часом).

² Більш детальну інформацію про всі випадки порушення режиму припинення вогню, а також мапи Донецької та Луганської областей, де відмічені всі місця, згадані у звіті, представлено в додатку. Упродовж звітнього періоду камери СММ на шахті «Октябрській», а також у Петрівському та Красногорівці не функціонували.

³ Зокрема вибухи.

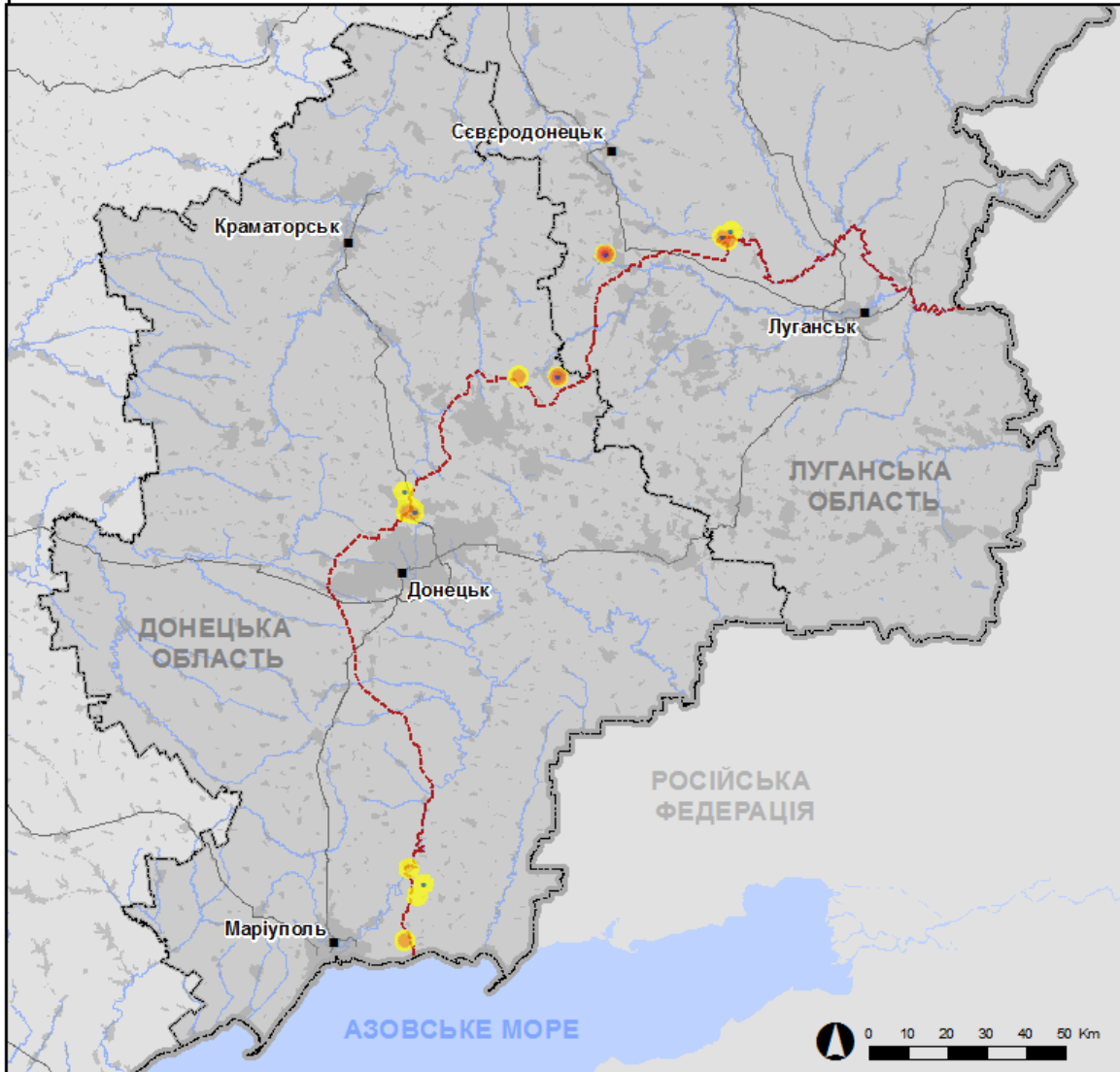
⁴ Зокрема внаслідок вогню з озброєння невстановленого типу.

Мапа зафіксованих порушень режиму припинення вогню



Організація з безпеки та співробітництва в Європі
Спеціальна моніторингова місія в Україні

Зафіксовані СММ порушення режиму припинення вогню 11 червня 2020 р.



Концентрація порушень режиму припинення вогню

- Висока
- Середня
- Низька
- Вибух
- Населений пункт
- Лінія зіткнення (орієнт.)

Джерела: адміністративні кордони — УКГП ООН; дороги, річки — проєкт OpenStreetMap; море — VLIZ (2005).
Акваторія МГО, інше — ОБСЄ.

Система координат: WGS 1984 UTM Zone 37N

Ця мапа надається винятково для неочисноти.
Відсутність помилок у мапі не гарантується,
а її зміст не означає, що СММ ОБСЄ
затверджує або ухвалює офіційний статус мапи.

© СММ ОБСЄ 2019 Не дозволяється використовувати,
копіювати, відтворювати, передавати, трансплювати,
продавати, ліцензувати або застосовувати
без попереднього дозволу з боку ОБСЄ
у письмовому вигляді.
Створено: 12/06/2020

У Донецькій області СММ констатувала збільшення кількості порушень режиму припинення вогню, зафіксувавши також більше вибухів (приблизно 210), якщо порівнювати з [попереднім звітним періодом](#) (близько 60 вибухів). Більшість порушень режиму припинення вогню зафіксовано в районах на схід і захід від н. п. Світлодарськ (підконтрольний урядові, 57 км на північний схід від Донецька), зокрема приблизно 200 вибухів від артилерійського вогню.

У Луганській області Місія констатувала зменшення кількості порушень режиму припинення вогню, зокрема менше вибухів (близько 130), якщо порівнювати з [попереднім звітним періодом](#) (орієнтовно 300 вибухів). Усі порушення режиму припинення вогню, зокрема всі вибухи, зафіксовано в районах на північний схід від н. п. Попасна (підконтрольний урядові, 69 км на захід від Луганська) та на південний захід від н. п. Кряківка (підконтрольний урядові, 38 км на північний захід від Луганська).

Члени збройних формувань і далі забороняли СММ доступ на блокпостах уздовж лінії зіткнення

Члени збройних формувань продовжували забороняти спостерігачам, які здійснювали перетин офіційними дорожніми коридорами, проїзд/прохід на блокпостах у Донецькій та Луганській областях. Це перешкоджає виконанню мандата Місії⁵.

У Луганській області на блокпості південніше мосту біля Станиці Луганської (15 км на північний схід від Луганська) член збройних формувань [знову](#) заборонив патрулю Місії прохід до непідконтрольних урядові районів, пояснивши це тим, що блокпост закритий через COVID-19*.

Ділянки розведення в районах Станиці Луганської, Золотого і Петрівського⁶

10 червня на ділянці розведення в районі н. п. Станиця Луганська (підконтрольний урядові, 16 км на північний схід від Луганська), за спостереженнями СММ, біля блокпоста збройних формувань на південь від мосту поблизу Станиці Луганської перебував керівник збройних формувань та принаймні 4 члени збройних формувань із наруканими пов'язками з написом «СЦКК». Спостерігачі також бачили, як 2 працівники та 1 член збройних формувань проводили огляд та заміри в районі біля кабінок приблизно за 20–30 м на південь від зазначеного блокпоста.

Увечері 9 червня на ділянці розведення в районі н. п. Золоте (підконтрольний урядові, 60 км на захід від Луганська) безпілотний літальний апарат (БПЛА) СММ дальнього радіуса дії виявив особу біля колишньої позиції Збройних сил України, орієнтовно за 200 м на південь від північного краю ділянки.

11 червня на ділянці розведення в районі Золотого, за спостереженнями СММ, біля південного краю ділянки перебували 9 членів збройних формувань (із наруканими

⁵ Місія почала стикатися з регулярними заборонами доступу під час перетину до непідконтрольних урядові районів на блокпостах збройних формувань у Донецькій області з 21 березня, а в Луганській області з 23 березня. Для отримання більш детальної інформації див. щоденні та оперативні звіти СММ.

⁶ Розведення передбачено Рамковим рішенням Тристоронньої контактної групи про розведення сил і засобів від 21 вересня 2016 року.

пов'язками з написом «СЦКК»), четверо з яких пройшли автодорогою Т1316 приблизно на 350 м на північ від південного краю ділянки та повернулися назад.

Упродовж того ж дня, ведучи спостереження у двох різних місцях біля цієї ділянки розведення, члени патрулів СММ відзначили там спокійну ситуацію.

Увечері 9 червня на ділянці розведення в районі н. п. Петрівське (непідконтрольний урядові, 41 км на південь від Донецька) БПЛА СММ дальнього радіуса дії виявив 2 осіб на колишній позиції збройних формувань біля південно-східного кута ділянки.

Того ж вечора за межами ділянки розведення той же БПЛА вкотре зафіксував 9 протитанкових мін (що, за оцінкою, є частиною більшого мінного поля, яке належить Збройним силам України) північніше дороги між н. п. Богданівка (підконтрольний урядові, 41 км на південний захід від Донецька) та н. п. Вікторівка (непідконтрольний урядові, 42 км на південний захід від Донецька) (для ознайомлення з попередніми спостереження див. [Щоденний звіт СММ від 6 червня 2020 року](#)).

11 червня також за межами ділянки розведення в районі Петрівського, перебуваючи приблизно за 2 км на схід від Богданівки, спостерігачі бачили бойову машину піхоти (БМП-2) орієнтовно за 300 м на північ від північно-західного кута ділянки, яка рухалася в південно-західному напрямку.

Упродовж того ж дня, ведучи спостереження у трьох різних місцях біля цієї ділянки розведення, спостерігачі відзначили там спокійну ситуацію.

Відведення озброєння

СММ продовжувала здійснювати моніторинг відведення озброєння, передбаченого Меморандумом, а також Комплексом заходів і Доповненням до нього.

Місія зафіксувала 23 одиниці озброєння, розміщені з порушенням ліній відведення в непідконтрольних урядові районах Донецької та Луганській областей.

За лініями відведення, але за межами визначених районів зберігання озброєння СММ зафіксувала 10 одиниць озброєння, зокрема на залізничній станції в підконтрольних урядові районах Донецької області, а також 44 одиниці озброєння на полігонах у непідконтрольних урядові районах Донецької та Луганської областей (детальніше див. таблиці нижче).

Ознаки військової присутності та присутності військового типу в зоні безпеки⁷

У підконтрольному урядові районі Донецької області СММ зафіксувала 2 бойові броньовані машини (детальніше див. таблицю нижче).

Міни біля Мар'їнки та Попасної

10 червня БПЛА СММ малого радіуса дії знову зафіксував 25 протитанкових мін приблизно за 1,8 км на східно-південний схід від контрольного пункту в'їзду-виїзду (КПВВ) неподалік н. п. Мар'їнка (підконтрольний урядові, 23 км на південний захід від Донецька), установлених на східній та західній сторонах перехрестя дороги місцевого

⁷ Згадана в цьому розділі техніка не підпадає під дію Мінських угод щодо відведення озброєння.

значення та автодороги Н15 (для ознайомлення з попередніми спостереженнями в цьому районі див. [Щоденний звіт СММ від 14 березня 2020 року](#)).

Приблизно за 10 м на північ від автодороги Т0504 між Попасною та н. п. Молодіжне (непідконтрольний урядові, 63 км на захід від Луганська) спостерігачі [знову](#) помітили протипіхотну міну (МОН-200).

Зусилля СММ зі сприяння проведенню ремонту та забезпеченню функціонування життєво важливих об'єктів цивільної інфраструктури

Місія сприяла встановленню локального режиму припинення вогню та здійснювала моніторинг його дотримання для уможливлення видалення рослинності, огляду та техобслуговування залізничного полотна поблизу н. п. Вільхове (підконтрольний урядові, 22 км на північний схід від Луганська).

СММ і далі сприяла забезпеченню функціонування Донецької фільтрувальної станції (ДФС; 15 км на північ від Донецька). Перебуваючи у двох різних місцях неподалік ДФС, спостерігачі чули та бачили 2 вибухи, оцінені як розриви боєприпасів, випущених з озброєння невстановленого типу, а також чули ще 1 вибух невизначеного походження, постріли та черги зі стрілецької зброї — усе, за оцінкою, у радіусі 5 км від станції.

Заходи з протидії поширенню COVID-19, що їх вживають на КПВВ та відповідних блокпостах

11 червня в Донецькій області спостерігачі бачили, що КПВВ біля Мар'їнки було відкрито з 11:00 до 14:00 і в черзі до непідконтрольних урядові районів стояло приблизно 8 осіб (чоловіків та жінок різного віку, зокрема 2 дітей) і близько 10 автомобілів. Неподалік КПВВ вони також помітили співробітників двох міжнародних організацій. Команда СММ також бачила, як три жінки залишили КПВВ та попрямували на північний захід у напрямку н. п. Курахове (підконтрольний урядові, 40 км на захід від Донецька). За словами поліцейського, це були три з п'яти жінок, яким не дозволили пройти до непідконтрольних урядові районів на блокпості збройних формувань біля н. п. Олександрівка (непідконтрольний урядові, 20 км на південний захід від Донецька) та які повернулися назад на КПВВ 10 червня (для ознайомлення з попередніми спостереженнями на КПВВ див. [Щоденний звіт СММ від 11 червня 2020 року](#)).

Уранці 11 червня західніше згаданого блокпоста збройних формувань біля Олександрівки спостерігачі бачили 60-літню жінку, яка лежала на асфальті поблизу дорожнього загородження. За її словами, вона прийшла на блокпост уранці 10 червня та лишилася там ночувати (оскільки не було сил повертатися назад та не було коштів на транспорт) після того, як члени збройних формувань заборонили їй пройти через блокпост до непідконтрольних урядові районів. Вона також додала, що разом із нею уранці 10 червня на блокпост прийшли ще 4 жінки, одна з яких повернулася до підконтрольних урядові районів відразу після того, як її не пропустили, а решта три повернулися на КПВВ біля Мар'їнки увечері того ж дня.

За спостереженнями СММ, відповідний блокпост збройних формувань східніше Кременця залишався закритим*. Упродовж дня спостерігачі бачили, як до блокпоста на 7 автомобілях загалом під'їжджали 14 мирних жителів (чоловіки та жінки різного віку),

які згодом поверталися до непідконтрольних урядові районів після того, як їх не пропускали до підконтрольних урядові районів.

У Луганській області спостерігачі бачили, що КПВВ у Станиці Луганській було відкрито з 11:00 до 14:00 і в черзі до непідконтрольних урядові районів стояло приблизно 30 осіб (чоловіки та жінки різного віку). Перебуваючи на КПВВ, команда СММ бачила, як 2 жінки (70–79 років) та 60-літній чоловік пройшли через КПВВ та згодом повернулися до підконтрольних урядові районів після того, як їм заборонили пройти до непідконтрольних урядові районів на блокпості збройних формувань південніше мосту біля Станиці Луганської. Упродовж дня біля КПВВ члени патруля Місії також бачили 3 співробітників міжнародної організації.

За спостереженнями СММ, відповідний блокпост збройних формувань на південь від мосту поблизу Станиці Луганської залишався закритим*.

Прикордонні райони, які не контролюються урядом

На основі доступних СММ даних повітряного спостереження від 9 червня було виявлено, ймовірно, вантажівку військового типу на ґрунтовій дорозі приблизно за 2,3 км на південний захід від н. п. Степне (72 км на південний схід від Донецька), орієнтовно за 700 м на захід від кордону з Російською Федерацією, у місці, де немає контрольно-пропускних пунктів (для ознайомлення з попередніми спостереженнями в цих районах див. [Щоденний звіт СММ від 8 червня 2020 року](#) та [Щоденний звіт СММ від 10 червня 2020 року](#)).

Місія продовжувала слідкувати за ситуацією в Херсоні, Дніпрі, Одесі, Львові, Івано-Франківську, Харкові, Чернівцях і Києві.

***Обмеження свободи пересування та інші перешкоди у виконанні мандата СММ**

Робота з моніторингу та свобода пересування СММ обмежені загрозами у сфері безпеки, включаючи ризики, пов'язані з наявністю мін і невибухлих боєприпасів, а також іншими перешкодами, які щодня змінюються. Мандат СММ передбачає вільний і безпечний доступ по всій Україні. Усі підписанти Комплексу заходів погодилися з необхідністю вільного та безпечного доступу, а також із тим, що обмеження свободи пересування СММ є порушенням і що на такі порушення необхідно швидко реагувати. Вони також дійшли згоди, що Спільний центр з контролю та координації (СЦКК) повинен сприяти такому реагуванню та здійснювати загальну координацію робіт з розмінування. Однак збройні формування в окремих районах Донецької та Луганської областей часто відмовляють СММ у доступі до районів, прилеглих до непідконтрольних урядові ділянок кордону України (наприклад, див. [Щоденний звіт СММ від 10 червня 2020 року](#)). Діяльність СММ у Донецькій та Луганській областях, як і раніше, залишалася обмеженою після того, як [23 квітня 2017 року поблизу Пришиба стався інцидент, який призвів до загибелі людини](#). Унаслідок цього спроможність Місії вести спостереження залишалася обмеженою.

Заборона доступу:

- На блокпості південніше мосту біля Станиці Луганської (15 км на північний схід від Луганська) член збройних формувань [вкотре](#) заборонив патрулю Місії прохід до непідконтрольних урядові районів, пояснивши це тим, що блокпост закритий через COVID-19.

Затримка:

- Коли патруль СММ проїжджав між блокпостами збройних формувань поблизу непідконтрольних урядові н. п. Олександрівка (20 км на південний захід від Донецька) та н. п. Кремінець (16 км на південний захід від Донецька), член збройних формувань дозволив спостерігачам проїхати через блокпост біля Кремінця лише після приблизно 55 та 45 хвилин затримки відповідно, при цьому в одному випадку лише після того, як члени збройних формувань провели дезінфекцію автомобілів Місії.

Регулярні обмеження на ділянках розведення сил і засобів та через міни/невибухлі боєприпаси:

- Не здійснивши суцільного розмінування, вилучення невибухлих боєприпасів та усунення інших перешкод, сторони і далі відмовляли СММ у необмеженому доступі, а також у можливості пересуватися окремими дорогами, які раніше були визначені як важливі для здійснення Місією ефективного моніторингу та для пересування цивільних осіб.

Інші перешкоди:

- Увечері 9 червня, пролітаючи над районами між непідконтрольними урядові н. п. Селезнівка (43 км на південний захід від Луганська) та н. п. Антрацит (55 км на південний захід від Луганська), БПЛА СММ дальнього радіуса дії зазнавав впливу перешкод сигналу GPS (за оцінкою, ймовірно внаслідок глушіння)⁸.

⁸ Перешкоди сигналу могли створювати з будь-якого місця в радіусі кількох кілометрів від місцеположення БПЛА.

Таблиця озброєння

Озброєння, розміщене з порушенням ліній відведення

Дата	К-ть одиниць озброєння	Вид озброєння	Місце	Джерело спостереження
непідконтрольні урядові райони				
09.06.2020	15	реактивна система залпового вогню (БМ-21 «Град», 122 мм)	на території об'єкту південніше н. п. Краснолуцький (52 км на південний захід від Луганська)	БПЛА дальнього радіуса дії
	5	реактивна система залпового вогню (БМ-21 «Град», 122 мм)	біля н. п. Нижня Кринка (31 км на північний схід від Донецька)	
	3	буксирувана гаубиця (2А65 «Мста-Б», 152 мм)		

Озброєння, розміщене за лініями відведення, але за межами визначених районів зберігання озброєння

Дата	К-ть одиниць озброєння	Вид озброєння	Місце	Джерело спостереження
підконтрольні урядові райони				
11.06.2020	9	танк (Т-64)	на залізничній станції в н. п. Костянтинівка (60 км на північ від Донецька)	патруль
	1	танк (Т-72)	біля н. п. Полкове (65 км на південь від Донецька)	
непідконтрольні урядові райони				
09.06.2020	6	буксирувана гаубиця (Д-30А «Жаба», 122 мм)	на полігоні біля н. п. Мирне (28 км на південний захід від Луганська), де БПЛА також зафіксував 46 БМП (БМП-1 та БМП-2), 6 бронетранспортерів, 5 бойових броньованих машин (невстановленого типу) та землерийну машину (МДК-3) ⁹	БПЛА дальнього радіуса дії
	8	самохідна гаубиця (2С1 «Гвоздика», 122 мм)		
	19	танк (Т-72 — 16 од. та Т-64 — 3 од.)		
	1	зенітний ракетний комплекс (9К35 «Стріла-10»)		
	6	протитанкова гармата (МТ-12 «Рапіра», 100 мм)		
	4	танк (Т-64 — 2 од., Т-72 — 2 од., невстановленого типу — 1 од.)	на полігоні біля н. п. Тернове (57 км на схід від Донецька)	

Ознаки військової присутності в зоні безпеки¹⁰

Дата	К-ть	Вид	Місце	Джерело спостереження
підконтрольні урядові райони				
10.06.2020	2	бойова броньована машина	біля н. п. Славне (26 км на південний захід від Донецька)	БПЛА дальнього радіуса дії

⁹ Згадані в цьому розділі бойові броньовані машини не підпадають під дію Мінських угод щодо відведення озброєння.

¹⁰ Згадана в цьому розділі техніка не підпадає під дію Мінських угод щодо відведення озброєння.

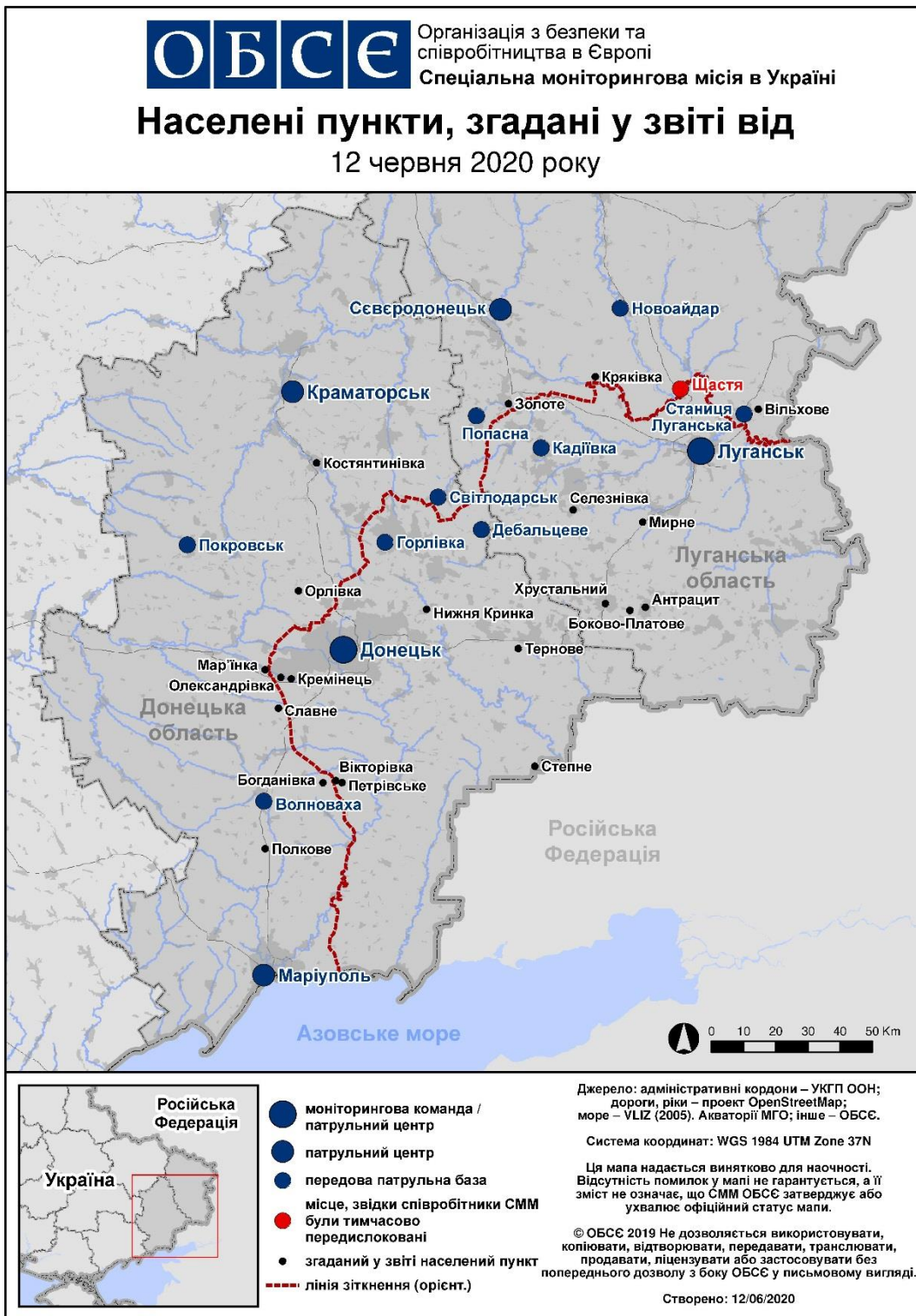
Таблиця порушень режиму припинення вогню станом на 11 червня 2020 року¹¹

Місце розміщення СММ	Відстань і напрямок	Спосіб	К-ть	Спостереження	Опис	Озброєння	Дата і час
Камера СММ у н. п. Авдіївка (підконтрольний уряду, 17 км на Пн від Донецька)	2-4 км на СхПдСх	зафіксувала	1	Н/Д боеприпас	ПнПнЗх-ПдПдСх	Н/Д	10.06, 21:54
	2-4 км на Сх	зафіксувала	3	Н/Д боеприпас	ПнПнЗх-ПдПдСх	Н/Д	11.06, 00:52
	2-4 км на Сх	зафіксувала	1	Н/Д боеприпас	ПнПнЗх-ПдПдСх	Н/Д	11.06, 00:53
	2-4 км на СхПдСх	зафіксувала	3	Н/Д боеприпас	ПнПнЗх-ПдПдСх	Н/Д	11.06, 01:07
	2-4 км на СхПдСх	зафіксувала	2	Н/Д боеприпас	ПнЗх-ПдСх	Н/Д	11.06, 01:07
	2-4 км на СхПдСх	зафіксувала	9	Н/Д боеприпас	ПнПнЗх-ПдПдСх	Н/Д	11.06, 01:31
	2-4 км на СхПдСх	зафіксувала	1	Н/Д боеприпас	ПнПнЗх-ПдПдСх	Н/Д	11.06, 01:55
	2-4 км на СхПдСх	зафіксувала	6	Н/Д боеприпас	ПнПнЗх-ПдПдСх	Н/Д	11.06, 01:56
Камера СММ у н. п. Чермалик (підконтрольний уряду, 77 км на Пд від Донецька)	1-2 км на ПдПдСх	зафіксувала	6	Н/Д боеприпас	СхПнСх-ЗхПдЗх	Н/Д	10.06, 21:37
	1-2 км на ПдПдСх	зафіксувала	4	Н/Д боеприпас	СхПнСх-ЗхПдЗх	Н/Д	10.06, 21:38
Камера СММ на Донецькій фільтрувальній станції (15 км на Пн від Донецька)	0,5-1 км на ПдПдЗх	зафіксувала	1	Н/Д боеприпас	ПнЗх-ПдСх	Н/Д	10.06, 22:02
	0,5-1 км на ПдПдЗх	зафіксувала	1	Н/Д боеприпас	ПнПнЗх-ПдПдСх	Н/Д	11.06, 01:30
	0,5-1 км на Пд	зафіксувала	2	Н/Д боеприпас	ПнЗх-ПдСх	Н/Д	11.06, 01:30
Камера СММ на КПВВ біля н. п. Гнугове (підконтрольний уряду, 90 км на Пд від Донецька)	3-5 км на СхПдСх	зафіксувала	3	Н/Д боеприпас	ПдПдЗх-ПнПнСх	Н/Д	10.06, 22:25
Камера СММ за 1 км на ПдЗх від н. п. Широкине (підконтрольний урядові, 100 км на Пд від Донецька)	4-6 км на Пн	зафіксувала	3	снаряд	Сх-Зх	Н/Д	10.06, 22:04
	4-6 км на Пн	зафіксувала	6	снаряд	Сх-Зх	Н/Д	10.06, 22:06
	4-6 км на Пн	зафіксувала	6	снаряд	Сх-Зх	Н/Д	10.06, 22:16
	4-6 км на Пн	зафіксувала	2	снаряд	Сх-Зх	Н/Д	10.06, 22:19
	4-6 км на Пн	зафіксувала	1	освітлювальна ракета	випущений(-а) вгору	Н/Д	10.06, 22:27
	4-6 км на Пн	зафіксувала	1	освітлювальна ракета	випущений(-а) вгору	Н/Д	10.06, 22:30
	4-6 км на Пн	зафіксувала	8	снаряд	Сх-Зх	Н/Д	10.06, 22:30
	4-6 км на Пн	зафіксувала	1	освітлювальна ракета	випущений(-а) вгору	Н/Д	10.06, 22:31
	4-6 км на Пн	зафіксувала	1	снаряд	Сх-Зх	Н/Д	10.06, 23:08
	4-6 км на Пн	зафіксувала	5	снаряд	Сх-Зх	Н/Д	10.06, 23:09
Приблизно 1 км на ПнЗх від залізничного вокзалу в н. п. Ясинувата (непідконтрольний урядові, 16 км на ПнСх від Донецька)	2 км на ПдЗх	чули та бачили	1	вибух	розрив	Н/Д	11.06, 10:15
	2 км на ПдЗх	чули та бачили	1	вибух	розрив	Н/Д	11.06, 10:46
	2-3 км на ПдЗх	чули	12	постріл		стрілецька зброя	11.06, 11:02-11:12
	2-3 км на ПдЗх	чули	14	черга		стрілецька зброя	11.06, 11:02-11:12
Приблизно 500 м на ПнСх від н. п. Павлопіль (підконтрольний уряду, 84 км на Пд від Донецька)	5-7 км на Сх	чули	5	вибух	невизначеного походження	Н/Д	11.06, 10:05-10:18
Приблизно 500 м на ПнСх від н. п. Кам'янка (підконтрольний уряду, 20 км на Пн від Донецька)	1-2 км на ПдПдЗх	чули	1	вибух	невизначеного походження	Н/Д	11.06, 11:27

¹¹ У таблиці вказані лише ті інциденти, які спостерігачі бачили/чули особисто або які були зафіксовані камерами СММ, а також ті випадки, які Місія оцінює як навчання з бойовою стрільбою, контрольовані підриви і т. д. Зазначені деталі, а саме: відстань, напрямок, тип зброї і т. д., базуються на оцінках, зроблених спостерігачами на місцях та спеціалістами з технічного моніторингу, і необов'язково завжди є точними. Напис «невідомо» (Н/Д) означає, що СММ не змогла підтвердити таку інформацію у зв'язку з відстанню, погодними умовами, технічними обмеженнями та/або з інших причин. Одні і ті ж самі, за оцінкою СММ, порушення режиму припинення вогню, зафіксовані паралельно декількома патрулями та/або камерами, відображаються в таблиці лише один раз.

Місце розміщення СММ	Відстань і напрямок	Спосіб	К-ть	Спостереження	Опис	Озброєння	Дата і час
н. п. Світлодарськ (підконтрольний урядові, 57 км на ПнСх від Донецька)	5–7 км на Сх	чули	177	вибух	невизначеного походження	артилерія (тип — Н/Д)	10.06, 18:31–19:45
	3–5 км на Зх	чули	45	черга		великокаліберний кулемет	10.06, 18:31–19:15
	5–7 км на Сх	чули	20	вибух	невизначеного походження	артилерія (тип — Н/Д)	10.06, 20:40–21:35
	5–7 км на Сх	чули	4	вибух	невизначеного походження	артилерія (тип — Н/Д)	10.06, 23:28–23:55
Камера СММ у н. п. Кряківка (підконтрольний уряду, 38 км на ПнЗх від Луганська)	3–5 км на ПдПдЗх	зафіксувала	1	Н/Д боеприпас	СхПдСх–ЗхПнЗх	Н/Д	10.06, 23:12
	3–5 км на ПдПдЗх	зафіксувала	15	Н/Д боеприпас	ПнЗх–ПдСх	Н/Д	10.06, 23:40
	3–5 км на ПдПдЗх	зафіксувала	4	Н/Д боеприпас	ПнЗх–ПдСх	Н/Д	10.06, 23:41
	3–5 км на ПдПдЗх	зафіксувала	4	Н/Д боеприпас	ПнЗх–ПдСх	Н/Д	10.06, 23:42
	3–5 км на ПдПдЗх	зафіксувала	15	Н/Д боеприпас	СхПдСх–ЗхПнЗх	Н/Д	10.06, 23:44
	3–5 км на ПдПдЗх	зафіксувала	23	Н/Д боеприпас	ЗхПнЗх–СхПдСх	Н/Д	10.06, 23:44
	3–5 км на ПдПдЗх	зафіксувала	2	Н/Д боеприпас	випущений(-а) вгору	Н/Д	10.06, 23:44
	3–5 км на ПдПдЗх	зафіксувала	7	Н/Д боеприпас	ПнЗх–ПдСх	Н/Д	10.06, 23:45
	3–5 км на ПдЗх	зафіксувала	1	вибух	невизначеного походження	Н/Д	10.06, 23:45
	3–5 км на ПдЗх	зафіксувала	16	Н/Д боеприпас	випущений(-а) вгору	Н/Д	11.06, 00:33
	3–5 км на ПдЗх	зафіксувала	12	Н/Д боеприпас	випущений(-а) вгору	Н/Д	11.06, 00:34
	1–2 км на ПдПдЗх	зафіксувала	1	вибух	невизначеного походження	Н/Д	11.06, 14:52
Північна околиця н. п. Попасна (підконтрольний уряду, 69 км на Зх від Луганська)	7–10 км на ПнСх	чули	132	черга		Н/Д	11.06, 06:28–07:12
	7–10 км на ПнСх	чули	131	вибух	невизначеного походження	Н/Д	11.06, 06:28–07:12

Мапа Донецької та Луганської областей¹²



¹² За рішенням Постійної ради №1117 від 21 березня 2014 року, СММ базується в десяти містах на всій території України (Херсон, Одеса, Львів, Івано-Франківськ, Харків, Донецьк, Дніпро, Чернівці, Луганськ і Київ). Ця мапа східної України призначена для ілюстративних цілей. На ній вказані населені пункти, згадані у звіті, а також ті, де є офіси СММ (моніторингові команди, патрульні центри і передові патрульні бази) у Донецькій і Луганській областях. (Червоним кольором виділена передова патрульна база, з якої співробітники СММ були тимчасово передислоковані згідно з рекомендаціями експертів із безпеки з деяких держав-учасниць ОБСЕ та з урахуванням вимог СММ щодо безпеки. СММ користується цими приміщеннями та здійснює патрулювання в цьому населеному пункті в денний час).