



Щоденний звіт № 138/2020

від 11 червня 2020 року¹

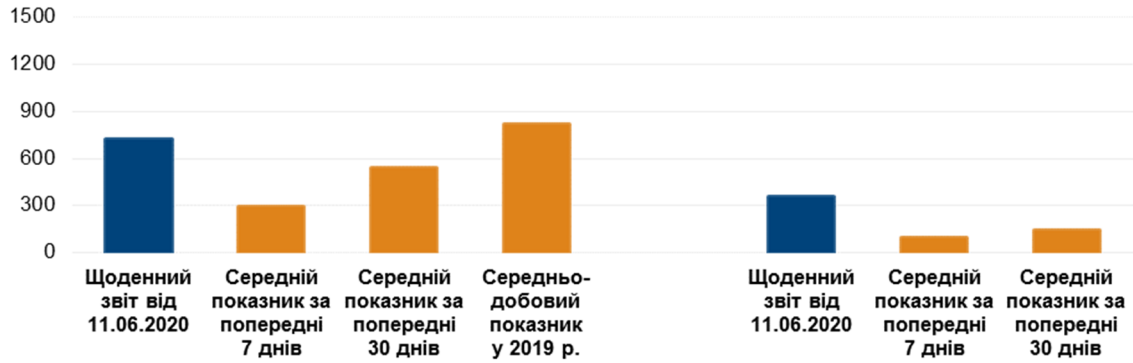
Короткий виклад

- У Донецькій та Луганській областях СММ констатувала збільшення кількості порушень режиму припинення вогню, якщо порівнювати з попереднім звітним періодом.
- Члени збройних формувань і далі забороняли патрулям Місії доступ на блокпостах уздовж офіційних дорожніх коридорів у Донецькій і Луганській областях*.
- СММ продовжувала здійснювати моніторинг на усіх трьох ділянках розведення.
- Місія зафіксувала протитанкові міни неподалік підконтрольного урядові Верхньоторецького Донецької області.
- СММ сприяла встановленню локального режиму припинення вогню та здійснювала моніторинг його дотримання для уможливлення здійснення технічного обслуговування і ремонту на життєво важливих об'єктах цивільної інфраструктури біля Залізного, Оленівки та Гольмівського, видалення рослинності, здійснення огляду та технічного обслуговування залізничного полотна неподалік Вільхового, а також проведення робіт із розмінування в Оріховому.
- За спостереженнями Місії, КПВВ у Станиці Луганській і Мар'їнці були тимчасово відкриті, водночас відповідні блокпости збройних формувань були досі закриті. На КПВВ у Станиці Луганській та Мар'їнці, а також на відповідних блокпостах збройних формувань спостерігачі бачили людей і автомобілі, що стояли в черзі на перетин лінії зіткнення.
- Патрулі СММ і далі стикалися з обмеженнями свободи пересування*.

¹ На основі інформації, що надійшла від моніторингових команд станом на 19:30 10 червня 2020 року (за східноєвропейським літнім часом).

Порушення режиму припинення вогню²

Кількість зафіксованих порушень режиму припинення вогню³ Кількість зафіксованих вибухів⁴



² Більш детальну інформацію про всі випадки порушення режиму припинення вогню, а також мапи Донецької та Луганської областей, де відмічені всі місця, згадані у звіті, представлено в додатку. Протягом звітного періоду камери СММ на шахті «Октябрській», у Петрівському та Красногорівці не функціонували.

³ Зокрема вибухи.

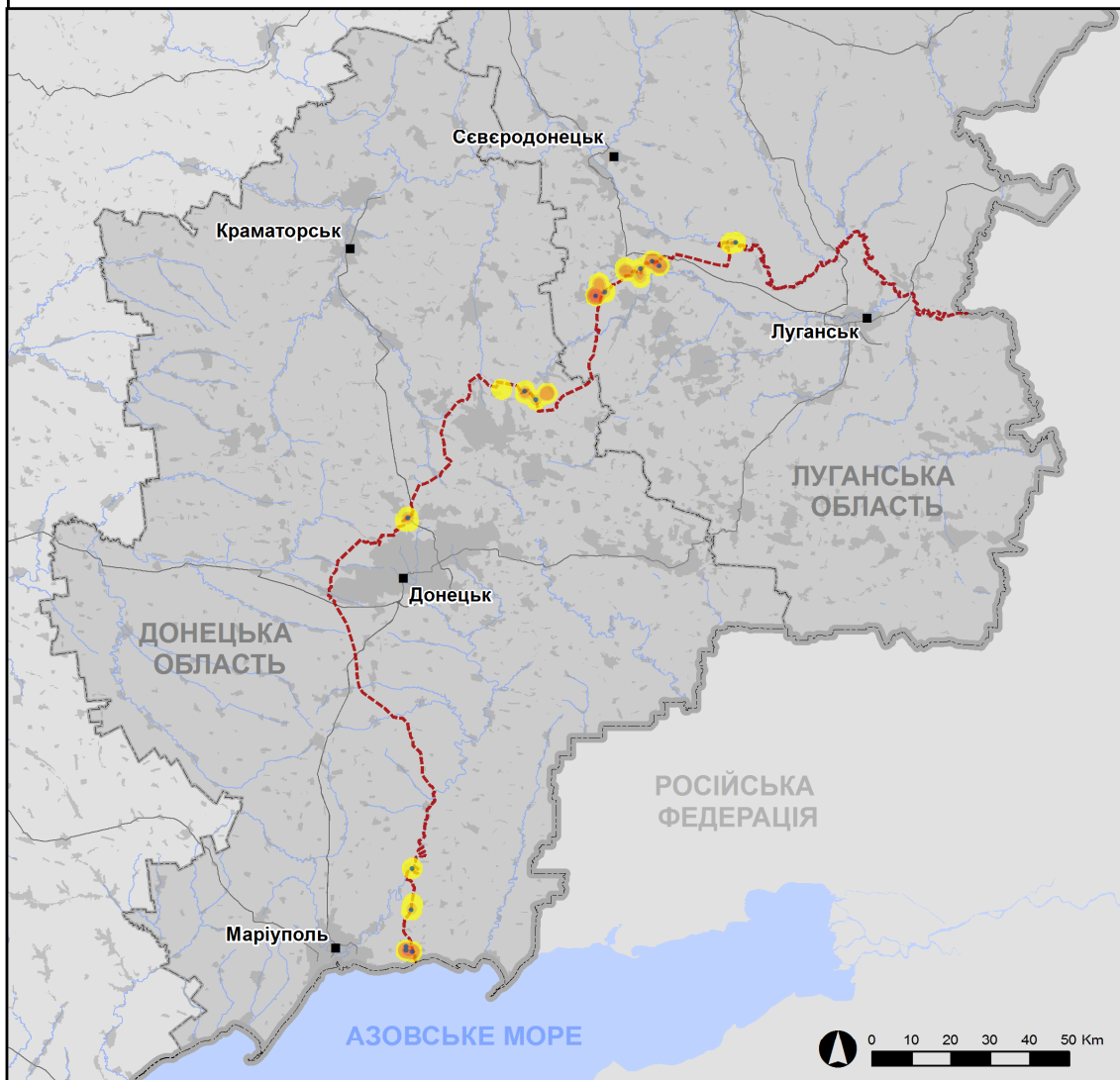
⁴ Зокрема внаслідок вогню з озброєння невстановленого типу.

Мапа зафіксованих порушень режиму припинення вогню



Організація з безпеки та співробітництва в Європі
Спеціальна моніторингова місія в Україні

Зафіксовані СММ порушення режиму припинення вогню 10 червня 2020 р.



Концентрація порушень режиму припинення вогню



- Вибух
- Населений пункт
- Лінія зіткнення (орієнт.)

Джерела: адміністративні кордони — УКГП ООН; дороги, річки — проект OpenStreetMap; море — VLI.Z (2005). Акваторії МГО, інше — ОБСЄ.

Система координат: WGS 1984 UTM Zone 37N

Ця мапа надається винятково для наочності. Відсутність помилок у мапі не гарантується, а її зміст не означає, що СММ ОБСЄ затверджує або ухвалює офіційний статус мапи.

© СММ ОБСЄ 2019 Не дозволяється використовувати, копіювати, відтворювати, передавати, транслювати, продавати, ліцензувати або застосовувати без попереднього дозволу з боку ОБСЄ у письмовому вигляді.
Створено: 11/06/2020

У Донецькій області СММ констатувала збільшення кількості порушень режиму припинення вогню, зокрема більше вибухів (близько 60), якщо порівнювати з [попереднім звітним періодом](#) (17 вибухів). Більшість порушень режиму припинення вогню, зокрема більшу частину вибухів, зафіксовано на північ від н. п. Широкине (підконтрольний урядові, 100 км на південь від Донецька), а також на південь від н. п. Світлодарськ (підконтрольний урядові, 57 км на північний схід від Донецька).

У Луганській області Місія констатувала збільшення кількості порушень режиму припинення вогню, зокрема більше вибухів (близько 300), якщо порівнювати з [попереднім звітним періодом](#) (3 вибухи). Більшість порушень режиму припинення вогню, зокрема більшу частину вибухів, зафіксовано на північ, захід і схід від ділянки розведення в районі н. п. Золоте (підконтрольний урядові, 60 км на захід від Луганська) (див. нижче).

Члени збройних формувань і далі відмовлялися патрулям СММ у доступі на блокпостах уздовж лінії зіткнення в Донецькій і Луганській областях

Члени збройних формувань досі не пропускали патрулі СММ на блокпостах уздовж офіційних дорожніх коридорів у Донецькій і Луганській областях. Ці обмеження становлять перешкоди виконанню мандата Місії⁵.

У Донецькій області на блокпості поблизу н. п. Оленівка (непідконтрольний урядові, 23 км на південний захід від Донецька) члени збройних формувань (один з них був явно озброєний) [знову](#) двічі відмовили спостерігачам у доступі: один раз до непідконтрольних урядові районів, а іншого разу — до підконтрольних, в обох випадках пояснивши це обмеженнями у зв'язку з COVID-19*.

На блокпості біля н. п. Кременець (непідконтрольний урядові, 16 км на південний захід від Донецька) озброєний член збройних формувань відмовив патрулю Місії у доступі на територію блокпоста, звідки спостерігачі хотіли здійснювати моніторинг цивільних осіб, що стояли в черзі на перетин до підконтрольних урядові районів (див. нижче), пояснивши це тим, що блокпост досі закрито*.

У Луганській області на блокпості південніше мосту біля Станиці Луганської (15 км на північний схід від Луганська) член збройних формувань [вкотре](#) не пропустив патруль Місії до підконтрольних урядові районів, посилаючись на те, що блокпост закритий через COVID-19*.

Ділянки розведення в районах Станиці Луганської, Золотої та Петрівського⁶

10 червня на ділянці розведення в районі н. п. Станиця Луганська (підконтрольний урядові, 16 км на північний схід від Луганська) спостерігачі бачили 3 членів збройних формувань (із нарукавними пов'язками з написом «СЦКК») між новою секцією мосту біля Станиці Луганської та блокпостом збройних формувань південніше мосту. Команда Місії також бачила фургон і 3 цивільних робітників біля блокпосту.

⁵Місія почала стикатися з регулярними відмовами в доступі при спробі проїзду/переходу в напрямку непідконтрольних урядові районів із 21 березня в Донецькій області та з 23 березня в Луганській області. Для ознайомлення з детальнішою інформацією див. щоденні та оперативні звіти СММ.

⁶ Розведення передбачено Рамковим рішенням Тристоронньої контактної групи про розведення сил і засобів від 21 вересня 2016 року.

6 червня на основі даних повітряного спостереження вперше виявлено нову траншею завдовжки приблизно 15 м, що проходила за межами ділянки розведення у районі **Золотого** приблизно 400 м на південний схід від південно-західного кута ділянки.

Увечері 9 червня, перебуваючи в н. п. Попасна (підконтрольний урядові, 69 км на захід від Луганська), спостерігачі чули 1 вибух невизначеного походження і приблизно 35 черг із великокаліберного кулемета — усі орієнтовно за 3–7 км на схід і східно-південний схід. Вночі з 9 на 10 червня камера СММ у Золотому зафіксувала 36 невизначених боєприпасів і 1 освітлювальну ракету — усі, за оцінкою, на відстані приблизно 1–5 км на схід і східно-північний схід. 10 червня, здійснюючи моніторинг у двох місцях біля ділянки розведення в районі Золотого, члени патруля СММ чули 2 вибухи невизначеного походження і близько 25 пострілів і черг зі стрілецької зброї та великокаліберного кулемета. За оцінкою СММ, усі вищезазначені порушення режиму припинення вогню сталися поза ділянкою розведення, але в межах 5 км від неї.

10 червня на ділянці розведення у районі Золотого команда Місії бачила 6 членів збройних формувань (із нарукавними пов'язками з написом «СЦКК») біля південного краю ділянки розведення: двоє з них пройшли автошляхом Т-1316 до місця приблизно за 350 м на північ від її південного краю і повернулися назад.

7 червня за межами ділянки розведення в районі н. п. **Петрівське** (непідконтрольний урядові, 41 км на південь від Донецька) на основі даних повітряного спостереження виявлено нещодавні подовження 3 траншей: перша приблизно за 2,5 км на південно-південний захід, друга — за 4 км на південь від Петрівського (за оцінкою, належали Збройним силам України) і третя, що, за оцінкою, належить збройним формуванням, за 1,5 км на південно-південний схід від Петрівського (не зафіксовані за даними спостереження від 30 березня, 29 травня і 4 червня відповідно).

10 червня, здійснюючи моніторинг у 3 місцях поблизу ділянки розведення, спостерігачі відзначили там спокійну ситуацію.

Відведення озброєння

СММ продовжувала здійснювати моніторинг відведення озброєння, передбаченого Меморандумом, а також Комплексом заходів і Доповненням до нього.

Спостерігачі бачили зенітний ракетний комплекс, розміщений із порушенням ліній відведення у підконтрольному урядові районі Луганської області (для отримання детальнішої інформації див. таблицю нижче).

Ознаки військової присутності і присутності військового типу в зоні безпеки⁷

СММ зафіксувала бойові броньовані машини в підконтрольних урядові районах Донецької області та з обох боків лінії зіткнення в Луганській області, зокрема деякі у житлових районах (для отримання більш детальної інформації див. таблицю нижче).

⁷ Згадана в цьому розділі техніка не підпадає під дію Мінських угод щодо відведення озброєння.

6 червня на основі даних повітряного спостереження виявлено нові траншеї приблизно за 4 км на південний захід від н. п. Калинове-Борщувате (непідконтрольний урядові, 61 км на захід від Луганська) й орієнтовно за 2,5 км на північний захід від н. п. Березівське (непідконтрольний урядові, 53 км на північний захід від Луганська). За оцінкою, обидві траншеї належать збройним формуванням. Крім того, за даними повітряного спостереження виявлено подовження 2 існуючих траншей (за оцінкою, належать Збройним силам України) приблизно за 5 км на південь від н. п. Кримське (підконтрольний урядові, 42 км на північний захід від Луганська), а також нове укріплення з мішків із піском на позиції, що, за оцінкою, належить Збройним силам України, на південно-західній околиці н. п. Катеринівка (підконтрольний урядові, 64 км на захід від Луганська) (не зафіксовані за даними спостереження від 6 лютого та 1 і 26 березня 2020 року).

Міни поблизу Верхньоторецького, Василівки, Ставків і Бетманового

7 червня безпілотний літальний апарат (БПЛА) СММ середнього радіуса дії уперше зафіксував приблизно 20 протитанкових мін (ймовірно ТМ-62) у полях на відстані близько 1,5 км на південний захід від н. п. Верхньоторецьке (підконтрольний урядові, 23 км на північний схід від Донецька) — усі, за оцінкою, належали Збройним силам України.

Цей БПЛА вперше зафіксував близько 40 протитанкових мін (ймовірно ТМ-62) у полях приблизно за 1,5 км на північ від н. п. Василівка (непідконтрольний урядові, 20 км на північ від Донецька) і орієнтовно 35 протитанкових мін (вірогідно ТМ-62) у полях приблизно за 2 км на південно-південний захід від н. п. Ставки (непідконтрольний урядові, 30 км на північний схід від Донецька). За оцінкою, усі ці міни належали збройним формуванням.

Біля житлового району на північно-західній околиці н. п. Бетманове (кол. Красний Партизан; непідконтрольний урядові, 23 км на північний схід від Донецька), БПЛА зафіксував 2 протитанкові міни (за оцінкою, належали збройним формуванням), встановлені поперек дороги, що веде до Верхньоторецького (для ознайомлення з попередніми спостереженнями в цьому районі див. [Щоденний звіт СММ від 2 травня 2020 року](#)).

Зусилля СММ зі сприяння проведенню ремонтних робіт на об'єктах цивільної інфраструктури та їхнього функціонування

СММ сприяла встановленню локального режиму припинення вогню та здійснювала моніторинг його дотримання для уможливлення здійснення ремонту на шламонакопичувачі фенольного заводу біля н. п. Залізне (кол. Артемове; підконтрольний урядові, 42 км на північний схід від Донецька) і лініях електропередачі поблизу Оленівки; технічного обслуговування і ремонту на очисній споруді у н. п. Гольмівський (непідконтрольний урядові, 49 км на північний схід від Донецька); а також для забезпечення можливості видалення рослинності, здійснення огляду та технічного обслуговування залізничного полотна неподалік н. п. Вільхове (підконтрольний урядові, 22 км на північний схід від Луганська); і задля проведення робіт із розмінування в н. п. Оріхове (підконтрольний урядові, 57 км на північний захід від Луганська).

СММ і далі сприяла забезпеченню функціонування Донецької фільтрувальної станції (ДФС; 15 км на північ від Донецька). Здійснюючи патрулювання в н. п. Авдіївка (підконтрольний урядові, 17 км на північ від Донецька), спостерігачі чули 1 вибух невизначеного походження та черги зі стрілецької зброї (за оцінкою, усі в радіусі 5 км від станції).

Заходи, вжиті для протидії спалаху COVID-19 на контрольних пунктах в'їзду-виїзду та відповідних блокпостах

10 червня в Донецькій області спостерігачі бачили, що контрольний пункт в'їзду-виїзду (КПВВ) біля н. п. Мар'їнка (підконтрольний урядові, 23 км на південний захід від Донецька) було тимчасово відкрито і перед ним у черзі до непідконтрольних урядові районів стояло приблизно 120 осіб (чоловіків та жінок різного віку) і близько 100 автомобілів. Військовослужбовець Збройних сил України розповів команді СММ, що КПВВ працює з 11:00 до 14:00 для пропуску громадян пішки, автобусом чи приватним транспортом. Після цього спостерігачі бачили, як через КПВВ у напрямку непідконтрольних урядові районів проїхав автобус із 5 особами (чоловіками та жінками різного віку) і незабаром повернувся з усіма пасажирами до КПВВ.

Члени патруля Місії бачили, що відповідний блокпост збройних формувань на схід від Кремінця досі був закритий.* На блокпості спостерігачі бачили близько 20 цивільних осіб (чоловіків і жінок різного віку) і близько 70 цивільних автомобілів, що стояли в черзі до підконтрольних урядові районів.

У Луганській області команда СММ бачила, що КПВВ у Станиці Луганській було відкрито і на КПВВ в черзі до непідконтрольних урядові районів очікували близько 100 осіб (чоловіки та жінки різного віку). Спостерігачі бачили, як 6 осіб (чоловіки та жінки різного віку) пройшли через КПВВ і згодом повернулися до підконтрольних урядові районів, бо на блокпості збройних формувань південніше мосту в районі Станиці Луганської їм відмовили у проході до непідконтрольних урядові районів.

Члени патруля Місії бачили, що відповідний блокпост збройних формувань на південь від мосту в районі Станиці Луганської досі був закритий*. На автобусній зупинці приблизно за 2 км на південь від блокпосту спостерігачі бачили близько 50 цивільних осіб (чоловіків і жінок різного віку) і близько 20 цивільних автомобілів, що стояли в черзі до блокпосту.

Упродовж свого перебування команда СММ бачила, як з підконтрольних урядові районів до непідконтрольних переносили труну через міст у районі Станиці Луганської.

Місія продовжувала здійснювати моніторинг ситуації в Херсоні, Дніпрі, Одесі, Львові, Івано-Франківську, Харкові, Чернівцях і Києві.

***Обмеження свободи пересування та інші перешкоди у виконанні мандата СММ**

Робота з моніторингу та свобода пересування СММ обмежені загрозами у сфері безпеки, включаючи ризики, пов'язані з наявністю мін і невибухлих боєприпасів, а також іншими перешкодами, які щодня змінюються. Мандат СММ передбачає вільний і безпечний доступ по всій Україні. Усі підписанти Комплексу заходів погодилися з необхідністю вільного та безпечного доступу, а також із тим, що обмеження свободи пересування СММ є порушенням і що на такі порушення необхідно швидко реагувати. Вони також дійшли згоди, що Спільний

центр із контролю та координації (СЦКК) повинен сприяти такому реагуванню та здійснювати загальну координацію робіт з розмінування. Однак збройні формування в окремих районах Донецької та Луганської областей часто відмовляють СММ у доступі до районів, прилеглих до непідконтрольних урядові ділянок кордону України (наприклад, див. [Щоденний звіт СММ від 9 червня 2020 року](#)). Діяльність СММ у Донецькій та Луганській областях залишалася обмеженою після того, як [23 квітня 2017 року поблизу Пришиба стався інцидент, який призвів до загибелі людини](#). Унаслідок цього спроможність Місії вести спостереження залишалася обмеженою.

Заборона доступу:

- На блокпості неподалік від н. п. Кремінець (непідконтрольний урядові, 16 км на південний захід від Донецька) озброєний член збройних формувань відмовив патрулю Місії у доступі на територію блокпоста, звідки спостерігачі хотіли здійснювати моніторинг переходу цивільних осіб, що стояли в черзі до підконтрольних урядові районів, пояснивши це тим, що блокпост досі закрито*.
- На блокпості біля н. п. Оленівка (непідконтрольний урядові, 23 км на південний захід від Донецька) члени збройних формувань (один із них озброєний) [знову](#) двічі відмовляли членам патруля Місії у доступі: один раз до підконтрольних урядові районів, а іншого разу — до непідконтрольних, в обох випадках пояснивши це обмеженнями у зв'язку з COVID-19.
- На блокпості на південь від мосту біля Станиці Луганської (15 км на північний схід від Луганська) член збройних формувань [знову](#) не пропустив патруль Місії до підконтрольних урядові районів, посилаючись на те, що блокпост закритий через COVID-19.

Регулярні обмеження на ділянках розведення сил і засобів та через міні/невибухлі боєприпаси:

- Не здійснивши суцільного розмінування, вилучення невибухлих боєприпасів та усунення інших перешкод, сторони і далі відмовляли СММ у необмеженому доступі, а також у можливості пересуватися окремими дорогами, які раніше були визначені як важливі для здійснення Місією ефективного моніторингу та для пересування цивільних осіб.

Інші перешкоди:

- 8 червня, здійснюючи політ над районами поблизу н. п. Новолуганське (підконтрольний урядові, 53 км на північний схід від Донецька), БПЛА СММ малого радіуса дії зазнав впливу перешкод сигналу (за оцінкою, внаслідок глушіння)⁸.
- 10 червня БПЛА СММ середнього радіуса дії зазнав впливу перешкод сигналу GPS (за оцінкою, ймовірно внаслідок глушіння) під час польоту над районами поблизу н. п. Водяне (підконтрольний урядові, 94 км на південь від Донецька).
- Того ж дня БПЛА СММ малого радіуса дії двічі зазнавав дії перешкод сигналу GPS (за оцінкою, ймовірно внаслідок глушіння) під час польоту над районами біля Кремінця. БПЛА малого радіуса дії розбився під час посадки через дію перешкод сигналу упродовж другого польоту.

⁸ Перешкоди сигналу могли створювати з будь-якого місця в радіусі кількох кілометрів від місцеположення БПЛА.

Таблиця озброєння

Озброєння, розміщене з порушенням ліній відведення

Дата	К-ть одиниць озброєння	Вид озброєння	Місце	Джерело спостереження
підконтрольні урядові райони				
10.06.2020	1	зенітний ракетний комплексі (9К33 «Оса»)	біля н. п. Войтове (33 км на північний захід від Луганська)	патруль

Таблиця військової присутності та присутності військового типу в зоні безпеки⁹

Дата	К-ть	Вид	Місце	Джерело спостереження
підконтрольні урядові райони				
06.06.2020	-	подовження 2 траншей	поблизу н. п. Кримське (42 км на північний захід від Луганська)	дані повітряного спостереження
	-	укріплення позиції	біля н. п. Катеринівка (64 км на захід від Луганська)	
07.06.2020	1	ймовірно буксирувана зенітна установка (невстановленого типу)	біля н. п. Світлодарськ (57 км на північний схід від Донецька)	БПЛА малого радіуса дії
	1	ймовірно бойова броньована машина		
	1	бойова броньована машина	у житловому районі н. п. Новозванівка (70 км на захід від Луганська)	
	4	бронетранспортер (типу МТ-ЛБ)		
	1	ймовірно бойова броньована машина	біля н. п. Верхньоторецьке (23 км на північний схід від Донецька)	
1	бойова броньована машина	поблизу н. п. Богданівка (41 км на південний захід від Донецька)	дані повітряного спостереження	
10.06.2020	1	бронетранспортер (БТР-70)	біля н. п. Новобахмутівка (28 км на північ від Донецька)	патруль
непідконтрольні урядові райони				
06.06.2020	-	нова траншея	біля н. п. Калинове-Борщувате (61 км на захід від Луганська)	дані повітряного спостереження
	-	нова траншея	біля н. п. Березівське (53 км на північний захід від Луганська)	
08.06.2020	1	бойова броньована машина	біля н. п. Новокиївка (25 км на схід від Луганська)	

⁹ Згадана в цьому розділі техніка не підпадає під дію Мінських угод щодо відведення озброєння.

Таблиця порушень режиму припинення вогню станом на 10 червня 2020 р.¹⁰

Місце розміщення СММ	Місце події	Спосіб	К-ть	Спостереження	Опис	Озброєння	Дата, час
камера СММ у н. п. Авдіївка (підконтрольний уряду, 17 км на Пн від Донецька)	2–4 км на ПдСх	зафіксувала	2	снаряд	ПнПнЗх – ПдПдСх	Н/Д	9.06, 23:13
	2–4 км на СхПдСх	зафіксувала	10	Н/Д боеприпас	випущена(-й) угору	Н/Д	10.06, 00:04
камера СММ на Донецькій фільтрувальній станції (15 км на Пн від Донецька)	2–4 км на ПдПдЗх	зафіксувала	1	Н/Д боеприпас	ПдПдСх – ПнПнЗх (також зафіксована камерою СММ у Авдіївці)	Н/Д	9.06, 22:12
камера СММ за 1,5 км на ПнСх від н. п. Гнутове (підконтрольний уряду, 90 км на Пд від Донецька)	3–5 км на СхПдСх	зафіксувала	2	вибух	невизначеного походження	Н/Д	9.06, 21:51
	3–5 км на Сх	зафіксувала	2	спалах дульного полум'я		Н/Д	9.06, 22:04
	3–5 км на Сх	зафіксувала	2	Н/Д боеприпас	ПнПнСх – ПдПдЗх (після попередньої події)	Н/Д	9.06, 22:04
	3–5 км на СхПдСх	зафіксувала	1	Н/Д боеприпас	ПнПнСх – ПдПдЗх	Н/Д	9.06, 22:04
	3–5 км на СхПдСх	зафіксувала	2	спалах дульного полум'я		Н/Д	9.06, 22:55
	3–5 км на СхПдСх	зафіксувала	2	Н/Д боеприпас	ПнПнСх – ПдПдЗх (після попередньої події)	Н/Д	9.06, 22:55
	3–5 км на СхПдСх	зафіксувала	4	Н/Д боеприпас	ПнПнСх – ПдПдЗх	Н/Д	9.06, 23:27
камера СММ за 1 км на ПдЗх від н. п. Широкине (підконтрольний уряду, 100 км на Пд від Донецька)	3–5 км на Пн	зафіксувала	1	Н/Д боеприпас	Сх–Зх	Н/Д	9.06, 22:38
	3–5 км на Пн	зафіксувала	1	вибух	невизначеного походження	Н/Д	9.06, 22:39
	3–5 км на Пн	зафіксувала	1	спалах дульного полум'я		Н/Д	9.06, 22:42
	3–5 км на Пн	зафіксувала	1	Н/Д боеприпас	Зх-Сх (після попередньої події)	Н/Д	9.06, 22:42
	3–5 км на ПнПнСх	зафіксувала	1	Н/Д боеприпас	Зх–Сх	Н/Д	9.06, 23:32
	3–5 км на Пн	зафіксувала	2	Н/Д боеприпас	Зх–Сх	Н/Д	10.06, 00:29
	3–5 км на Пн	зафіксувала	2	Н/Д боеприпас	Зх–Сх	Н/Д	10.06, 00:30
	3–5 км на ПнПнСх	зафіксувала	22	Н/Д боеприпас	випущена(-й) угору	Н/Д	10.06, 00:33
	3–5 км на ПнПнСх	зафіксувала	14	Н/Д боеприпас	випущена(-й) угору	Н/Д	10.06, 00:34
	3–5 км на Пн	зафіксувала	1	спалах дульного полум'я		Н/Д	10.06, 00:55
	3–5 км на Пн	зафіксувала	1	Н/Д боеприпас	Зх-Сх (після попередньої події)	Н/Д	10.06, 00:55
	3–5 км на Пн	зафіксувала	1	вибух	невизначеного походження	Н/Д	10.06, 01:01

¹⁰ У таблиці вказані лише ті інциденти, які члени патруля СММ бачили особисто чи які були зафіксовані камерами СММ, а також ті випадки, які СММ оцінює як навчання з бойовою стрільбою, контрольовані вибухи і т.д. Зазначені деталі, а саме: відстань, напрямок, тип зброї і т. д., базуються на оцінках, зроблених спостерігачами на місцях та спеціалістами з технічного моніторингу і необов'язково завжди є точними. Напис «невідомо» (Н/Д) означає, що СММ не змогла підтвердити таку інформацію у зв'язку з відстанню, погодними умовами, технічними обмеженнями та/або з інших причин. Одні і ті ж самі, за оцінкою СММ, порушення режиму припинення вогню, зафіксовані паралельно декількома патрулями/камерами, відображаються у таблиці лише один раз.

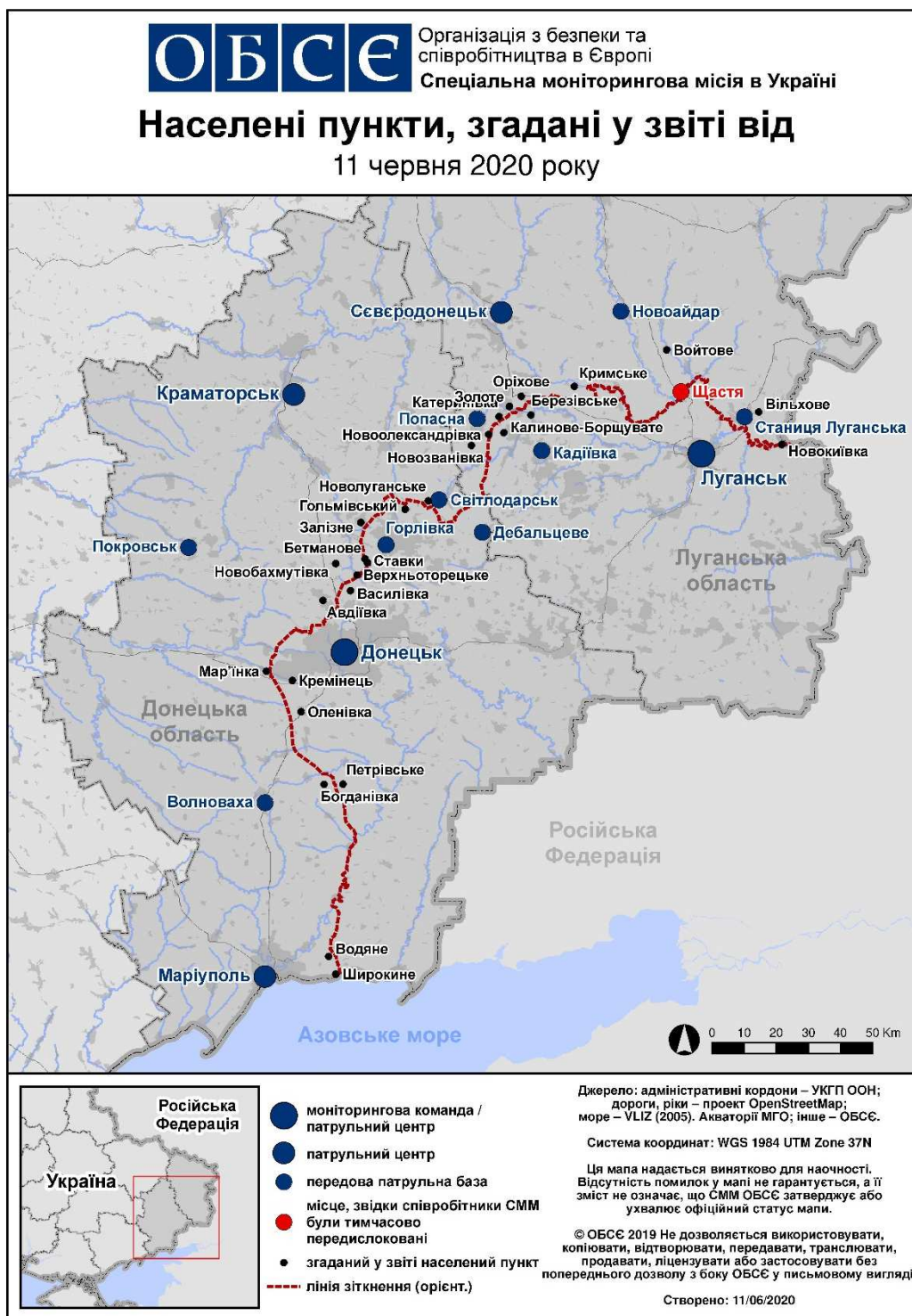
Місце розміщення СММ	Місце події	Спосіб	К-ть	Спостереження	Опис	Озброєння	Дата, час
	3-5 км на Пн	зафіксувала	2	вибух	невизначеного походження	Н/Д	10.06, 01:05
	3-5 км на ПнПнСх	зафіксувала	5	вибух	невизначеного походження	Н/Д	10.06, 01:09
	3-5 км на ПнПнСх	зафіксувала	1	Н/Д боеприпас	Зх-Сх	Н/Д	10.06, 01:12
	3-5 км на Пн	зафіксувала	1	Н/Д боеприпас	Пд - Пн	Н/Д	10.06, 01:14
	3-5 км на Пн	зафіксувала	1	Н/Д боеприпас	Сх-Зх	Н/Д	10.06, 01:15
	3-5 км на Пн	зафіксувала	1	вибух	вибух у повітрі	Н/Д	10.06, 01:18
	3-5 км на Пн	зафіксувала	1	вибух	невизначеного походження	Н/Д	10.06, 01:18
	3-5 км на ПнПнСх	зафіксувала	1	вибух	невизначеного походження	Н/Д	10.06, 01:19
	3-5 км на Пн	зафіксувала	1	вибух	невизначеного походження	Н/Д	10.06, 01:20
	3-5 км на Пн	зафіксувала	1	Н/Д боеприпас	Зх-Сх (після попередньої події)	Н/Д	10.06, 01:20
	3-5 км на Пн	зафіксувала	1	вибух	невизначеного походження	Н/Д	10.06, 02:04
	3-5 км на Пн	зафіксувала	1	вибух	невизначеного походження	Н/Д	10.06, 02:04
	3-5 км на ПнПнСх	зафіксувала	1	спалах дульного полум'я		Н/Д	10.06, 02:27
	3-5 км на ПнПнСх	зафіксувала	1	спалах дульного полум'я		Н/Д	10.06, 02:28
	3-5 км на Пн	зафіксувала	1	Н/Д боеприпас	ПдЗх - ПнСх	Н/Д	10.06, 02:33
	3-5 км на Пн	зафіксувала	1	Н/Д боеприпас	ПдЗх - ПнСх	Н/Д	10.06, 02:34
	3-5 км на Пн	зафіксувала	1	вибух	невизначеного походження	Н/Д	10.06, 02:34
	3-5 км на ПнПнСх	зафіксувала	3	спалах дульного полум'я		Н/Д	10.06, 02:34
	3-5 км на Пн	зафіксувала	3	Н/Д боеприпас	ПдПдЗх - ПнПнСх	Н/Д	10.06, 02:34
	3-5 км на Пн	зафіксувала	1	Н/Д боеприпас	ПдПдСх - ПнПнЗх	Н/Д	10.06, 02:34
	3-5 км на Пн	зафіксувала	6	Н/Д боеприпас	Пд - Пн	Н/Д	10.06, 02:34
	3-5 км на ПнПнСх	зафіксувала	1	вибух	невизначеного походження	Н/Д	10.06, 02:38
	3-5 км на ПнПнСх	зафіксувала	1	спалах дульного полум'я		Н/Д	10.06, 02:38
	3-5 км на ПнПнСх	зафіксувала	1	спалах дульного полум'я		Н/Д	10.06, 02:39
	3-5 км на ПнПнСх	зафіксувала	2	вибух	невизначеного походження	Н/Д	10.06, 02:39
	3-5 км на Пн	зафіксувала	1	Н/Д боеприпас	ПдЗх - ПнСх	Н/Д	10.06, 02:43
	3-5 км на ПнПнСх	зафіксувала	1	вибух	невизначеного походження	Н/Д	10.06, 02:44
	3-5 км на ПнПнСх	зафіксувала	2	вибух	невизначеного походження	Н/Д	10.06, 02:45
	3-5 км на ПнПнСх	зафіксувала	1	вибух	невизначеного походження	Н/Д	10.06, 02:45
	3-5 км на ПнПнСх	зафіксувала	1	вибух	невизначеного походження	Н/Д	10.06, 02:45
	3-5 км на ПнПнСх	зафіксувала	1	вибух	невизначеного походження	Н/Д	10.06, 02:47
	3-5 км на Пн	зафіксувала	2	вибух	невизначеного походження	Н/Д	10.06, 02:47
	3-5 км на Пн	зафіксувала	1	спалах дульного полум'я		Н/Д	10.06, 02:47
	3-5 км на Пн	зафіксувала	1	Н/Д боеприпас	з ПдЗх на ПнСх (після	Н/Д	10.06, 02:47

Місце розміщення СММ	Місце події	Спосіб	К-ть	Спостереження	Опис	Озброєння	Дата, час
					попередньої події)		
	3–5 км на ПнПнСх	зафіксувала	2	вибух	невизначеного походження	Н/Д	10.06, 02:48
	3–5 км на ПнПнСх	зафіксувала	2	спалах дульного полум'я		Н/Д	10.06, 02:48
	3–5 км на Пн	зафіксувала	3	вибух	невизначеного походження	Н/Д	10.06, 02:51
	3–5 км на ПнПнСх	зафіксувала	2	вибух	невизначеного походження	Н/Д	10.06, 02:51
	3–5 км на Пн	зафіксувала	3	Н/Д боеприпас	ПдПдСх – ПнПнЗх	Н/Д	10.06, 02:51
	3–5 км на Пн	зафіксувала	1	Н/Д боеприпас	Зх–Сх	Н/Д	10.06, 02:51
	3–5 км на Пн	зафіксувала	2	Н/Д боеприпас	ПдПдЗх – ПнПнСх	Н/Д	10.06, 02:52
	3–5 км на Пн	зафіксувала	3	Н/Д боеприпас	ЗхПнЗх – СхПдСх	Н/Д	10.06, 03:19
	3–5 км на Пн	зафіксувала	11	Н/Д боеприпас	Зх–Сх	Н/Д	10.06, 03:20
	3–5 км на Пн	зафіксувала	1	Н/Д боеприпас	СхПдСх – ЗхПнЗх	Н/Д	10.06, 03:20
	3–5 км на Пн	зафіксувала	2	спалах дульного полум'я		Н/Д	10.06, 03:20
	3–5 км на Пн	зафіксувала	1	вибух	невизначеного походження	Н/Д	10.06, 03:21
	3–5 км на Пн	зафіксувала	10	Н/Д боеприпас	Зх–Сх	Н/Д	10.06, 03:21
	3–5 км на Пн	зафіксувала	2	Н/Д боеприпас	СхПдСх – ЗхПнЗх	Н/Д	10.06, 03:21
	3–5 км на Пн	зафіксувала	2	спалах дульного полум'я		Н/Д	10.06, 03:21
	3–5 км на Пн	зафіксувала	2	спалах дульного полум'я		Н/Д	10.06, 03:22
	3–5 км на Пн	зафіксувала	2	спалах дульного полум'я		Н/Д	10.06, 03:22
	3–5 км на Пн	зафіксувала	2	Н/Д боеприпас	Зх-Сх (після попередньої події)	Н/Д	10.06, 03:22
	3–5 км на Пн	зафіксувала	1	вибух	невизначеного походження	Н/Д	10.06, 03:27
ПдСх частина н. п. Авдіївка (підконтрольний уряду, 17 км на Пн від Донецька)	2 км на ПдСх	чули	1	вибух	невизначеного походження	Н/Д	10.06, 09:45
	2 км на ПдСх	чули	3	черга		стрілецька зброя	10.06, 14:30
	2 км на ПдСх	чули	2	постріл		стрілецька зброя	10.06, 14:32
приблизно 1 км на Сх від н. п. Гольмівський (непідконтрольний уряду, 49 км на ПнСх від Донецька)	1–2 км на ПнСх	чули	2	черга		стрілецька зброя	10.06, 13:05
н. п. Чермалик (підконтрольний уряду, 77 км на Пд від Донецька)	Н/Д	чули	1	вибух	невизначеного походження	Н/Д	10.06, 11:29
н. п. Світлодарськ (підконтрольний уряду, 57 км на ПнСх від Донецька)	4–5 км на ПдЗх	чули	6	вибух	невизначеного походження	Н/Д	10.06, 08:40-08:41
	4–5 км на Пд	чули	6	вибух	невизначеного походження	Н/Д	9.06, 18:31-18:34
	3–5 км на ПдСх	чули	20	черга		великокаліберний кулемет	9.06, 18:32-18:35
	4–5 км на Пд	чули	7	вибух	невизначеного походження	Н/Д	9.06, 18:38-18:41
	3–5 км на ПдСх	чули	13	черга		великокаліберний кулемет	9.06, 19:00-19:03
	3–5 км на ПдСх	чули	14	черга		великокаліберний кулемет	9.06, 20:10-20:12

Місце розміщення СММ	Місце події	Спосіб	К-ть	Спостереження	Опис	Озброєння	Дата, час
	3–5 км на ПдЗх	чули	6	черга		великокаліберний кулемет	9.06, 20:52
	3–5 км на ПдЗх	чули	4	черга		великокаліберний кулемет	9.06, 21:53
	3–5 км на ПдЗх	чули	8	черга		великокаліберний кулемет	9.06, 23:01-23:02
камера СММ у н. п. Кряківка (підконтрольний уряду, 38 км на ПнЗх від Луганська)	2–4 км на Пд	зафіксувала	1	вибух	невизначеного походження	Н/Д	9.06, 22:26
	3–4 км на ПдПдЗх	зафіксувала	11	Н/Д боеприпас	ПнЗх – ПдСх	Н/Д	10.06, 02:20
камера СММ у н. п. Золоте (підконтрольний уряду, 60 км на Зх від Луганська)	1–3 км на Сх	зафіксувала	1	Н/Д боеприпас	ПнЗх – ПдСх (за оцінкою, за межами ділянки розведення)	Н/Д	10.06, 00:14
	1–3 км на Сх	зафіксувала	1	Н/Д боеприпас	з ПдПдЗх на ПнПнСх (за оцінкою, за межами ділянки розведення)	Н/Д	10.06, 00:14
	1–3 км на Сх	зафіксувала	6	Н/Д боеприпас	ПнЗх – ПдСх (за оцінкою, за межами ділянки розведення)	Н/Д	10.06, 00:15
	1–3 км на Сх	зафіксувала	17	Н/Д боеприпас	ПнЗх – ПдСх (за оцінкою, за межами ділянки розведення)	Н/Д	10.06, 00:16
	1–3 км на Сх	зафіксувала	1	Н/Д боеприпас	Пд – Пн (за оцінкою, за межами ділянки розведення)	Н/Д	10.06, 00:16
	1–3 км на Сх	зафіксувала	3	Н/Д боеприпас	ПнЗх – ПдСх (за оцінкою, за межами ділянки розведення)	Н/Д	10.06, 00:17
	1–3 км на Сх	зафіксувала	1	освітлювальна ракета	випущена(-й) вгору (за оцінкою, за межами ділянки розведення)	Н/Д	10.06, 00:20
	1–3 км на СхПнСх	зафіксувала	1	Н/Д боеприпас	Пн – Пд (за оцінкою, за межами ділянки розведення)	Н/Д	10.06, 00:23
	3–5 км на Сх	зафіксувала	5	Н/Д боеприпас	Пн – Пд (за оцінкою, за межами ділянки розведення)	Н/Д	10.06, 00:41
	2–4 км на Сх	зафіксувала	1	Н/Д боеприпас	з ПдПдЗх на ПнПнСх (за оцінкою, за межами ділянки розведення)	Н/Д	10.06, 00:15
Пн. околиця н. п. Попасна (підконтрольний уряду, 69 км на Зх від Луганська)	3–5 км на Сх	чули	23	черга	за оцінкою, за межами ділянки розведення у районі Золотого	великокаліберний кулемет	9.06, 19:45-19:47
	5–7 км на СхПдСх	чули	1	вибух	невизначеного походження (за оцінкою, за межами ділянки розведення в районі Золотого)	Н/Д	9.06, 22:15-22:18

Місце розміщення СММ	Місце події	Спосіб	К-ть	Спостереження	Опис	Озброєння	Дата, час
	5–7 км на СхПдСх	чули	12	черга	за оцінкою, за межами ділянки розведення у районі Золотого	Н/Д	9.06, 22:15-22:18
	3–6 км на ПдСх	чули	194	вибух	невизначеного походження	Н/Д	10.06, 18:33-18:56
	3–6 км на ПдСх	чули	17	черга		Н/Д	10.06, 18:33-18:56
3 км на Пн від н. п. Первомайськ (непідконтрольний уряду, 58 км на Зх від Луганська)	4–7 км на ПнСх	чули	8	черга	за оцінкою, за межами ділянки розведення у районі Золотого	великокаліберний кулемет	10.06, 10:44-10:55
	4–7 км на ПнСх	чули	2	вибух	невизначеного походження (за оцінкою, за межами ділянки розведення в районі Золотого)	Н/Д	10.06, 10:44-10:55
1,5 км на ПдЗх від н. п. Березівське (непідконтрольний уряду, 53 км на ПнЗх від Луганська)	4–7 км на ПнПнСх	чули	60	вибух	невизначеного походження	Н/Д	10.06, 11:55-12:35
	4–7 км на ПнСх	чули	39	вибух	невизначеного походження	Н/Д	10.06, 11:55-12:35
	4–7 км на ПнСх	чули	27	черга		великокаліберний кулемет	10.06, 11:55-12:35
2 км на Пд від н. п. Золоте-5 (Михайлівка; непідконтрольний урядові, 58 км на Зх від Луганська)	2–3 км на ПнСх	чули	15	черга	за оцінкою, за межами ділянки розведення	великокаліберний кулемет	10.06, 13:38-13:50

Мапа Донецької та Луганської областей¹¹



¹¹ За рішенням Постійної ради №1117 від 21 березня 2014 року, СММ базується у десяти містах на всій території України (Херсон, Одеса, Львів, Івано-Франківськ, Харків, Донецьк, Дніпро, Чернівці, Луганськ і Київ). Ця мапа східної України призначена для ілюстративних цілей. На ній вказані населені пункти, згадані у звіті, а також ті, де є офіси СММ (моніторингові команди, патрульні центри і передові патрульні бази) в Донецькій і Луганській областях. (Червоним кольором виділено передову патрульну базу, з якої співробітники СММ були тимчасово передислоковані згідно з рекомендаціями експертів з безпеки з деяких держав-учасниць ОБСЄ та з урахуванням вимог СММ щодо безпеки. Місія використовує ці приміщення у світлу пору доби, а також патрулює в цьому населеному пункті вдень).