

# Щоденний звіт № 135/2020

від 8 червня 2020 року<sup>1</sup>

## Короткий виклад

- У період із вечора 5 до вечора 6 червня СММ констатувала збільшення кількості порушень режиму припинення вогню в Донецькій області та жодних таких порушень у Луганській області, якщо порівнювати з попереднім звітним періодом.
- У період із вечора 6 до вечора 7 червня Місія зафіксувала менше порушень режиму припинення вогню в Донецькій області, якщо порівнювати з попередньою добою, а також порушення режиму припинення вогню в Луганській області.
- Спостерігачі уточнювали повідомлення про жінку, яка зазнала осколкових поранень 4 червня в Оленівці Донецької області.
- СММ зафіксувала пошкодження житлових будинків у Докучаєвську Донецької області.
- Члени збройних формувань як і раніше забороняли патрулям Місії доступ на блокпостах уздовж офіційних дорожніх коридорів у Донецькій і Луганській областях\*.
- СММ продовжувала здійснювати моніторинг на всіх трьох ділянках розведення сил і засобів, зафіксувавши осіб в межах ділянки розведення в районах Петрівського та Золотого.
- Місія сприяла встановленню режиму припинення вогню та здійснювала моніторинг його дотримання для уможливлення видалення рослинності, здійснення огляду й технічного обслуговування на залізничних коліях біля Вільхового, проведенню робіт із розмінування в Оріховому та забезпеченню функціонування Донецької фільтрувальної станції.
- СММ продовжила спостерігати за ситуацією, у якій опинилося цивільне населення, та заходами, що їх вживають на тлі спалаху COVID-19 зокрема на контрольних пунктах в'їзду-виїзду та відповідних блокпостах у Донецькій і Луганській областях.
- Члени збройних формувань продовжували обмежувати свободу пересування Місії, зокрема в пункті пропуску на кордоні біля Вознесенівки Луганської області\*.

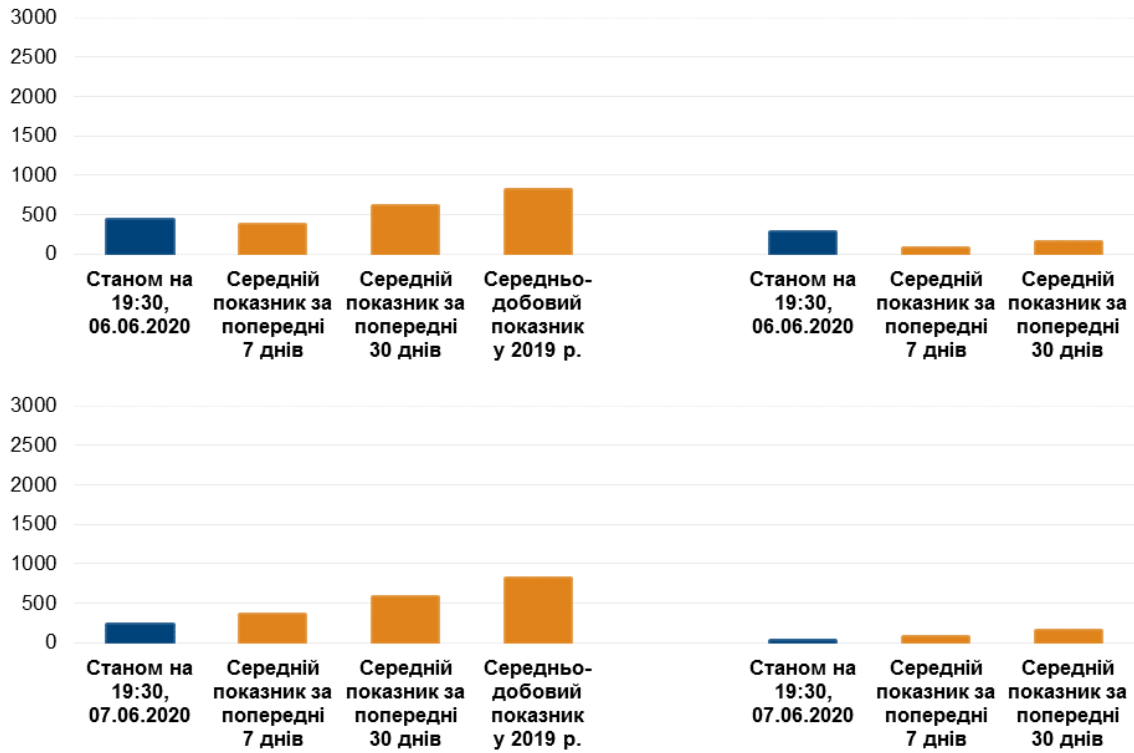
---

<sup>1</sup> На основі інформації, що надійшла від моніторингових команд станом на 19:30 7 червня 2020 року (за східноєвропейським літнім часом).

## Порушення режиму припинення вогню<sup>2</sup>

Кількість зафіксованих порушень режиму припинення вогню<sup>3</sup>

Кількість зафіксованих вибухів<sup>4</sup>



<sup>2</sup> Більш детальну інформацію про всі випадки порушення режиму припинення вогню представлено у додатку. Протягом обох днів звітного періоду камери СММ у Петрівському та на шахті «Октябрська» не функціонували.

<sup>3</sup> Зокрема вибухи.

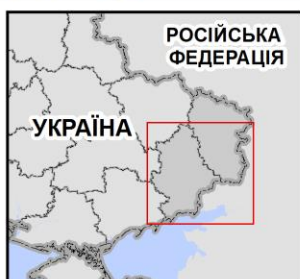
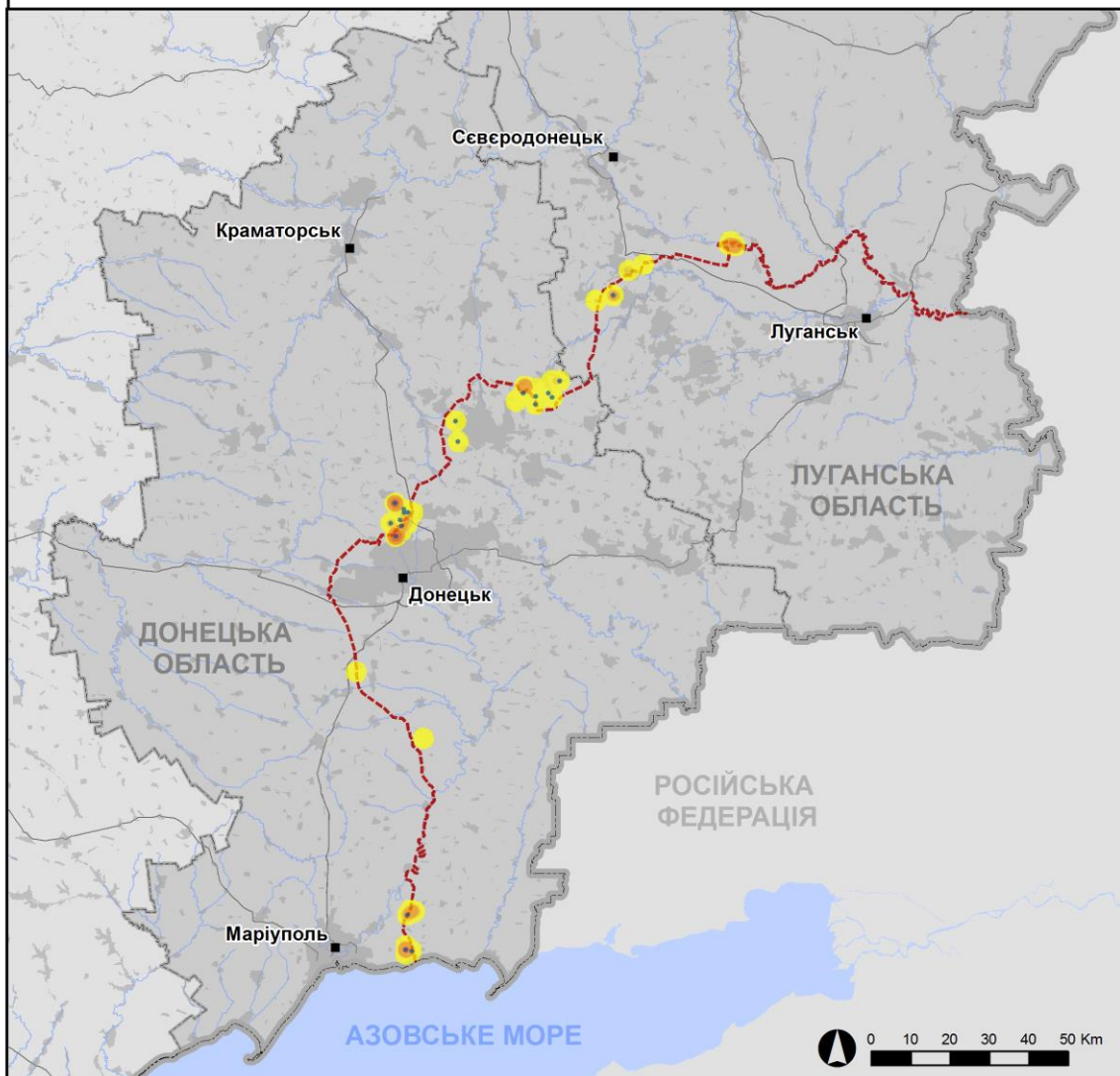
<sup>4</sup> Зокрема внаслідок вогню з озброєння невстановленого типу.

## Мапа зафіксованих порушень режиму припинення вогню



Організація з безпеки та співробітництва в Європі  
Спеціальна моніторингова місія в Україні

### Зафіксовані СММ порушення режиму припинення вогню 6-7 червня 2020 р.



#### Концентрація порушень режиму припинення вогню

- Висока
- Середня
- Низька
- Вибух
- Населений пункт
- Лінія зіткнення (орієнт.)

Джерела: адміністративні кордони — УКГП ООН; дороги, річки — проект OpenStreetMap; море — VLIZ (2005). Акваторії МГО, інше — ОБСЄ.

Система координат: WGS 1984 UTM Zone 37N

Ця мапа надається винятково для наочності. Відсутність помилок у мапі не гарантується, а її зміст не означає, що СММ ОБСЄ затверджує або ухвалює офіційний статус мапи.

© СММ ОБСЄ 2019 Не дозволяється використовувати, копіювати, відтворювати, передавати, транслювати, продавати, ліцензувати або застосовувати без попереднього дозволу з боку ОБСЄ у письмовому вигляді.  
Створено: 08/06/2020

У Донецькій області в період із вечора 5 до вечора 6 червня Місія констатувала збільшення кількості порушень режиму припинення вогню, зокрема більше вибухів (приблизно 260), якщо порівнювати з попереднім звітним періодом (близько 50 вибухів). Більшість порушень режиму припинення вогню, зокрема майже всі вибухи, зафіксовано в районах на південний захід і західно-північний захід від Донецької фільтрувальної станції (ДФС; 15 км на північ від Донецька) (див. нижче) та північ від н. п. Широкине (підконтрольний урядові, 100 км на південь від Донецька).

У період із вечора 6 до вечора 7 червня СММ констатувала зменшення кількості порушень режиму припинення вогню, зокрема менше вибухів (приблизно 10), якщо порівнювати з попередньою добою. Більшість порушень режиму припинення вогню, зокрема більшість вибухів, зафіксовано в районах на східно-південний схід і південний схід від н. п. Гнутове (підконтрольний урядові, 90 км на південь від Донецька), на північ від Широкиного, а також на схід та південь від н. п. Світлодарськ (підконтрольний урядові, 57 км на північний схід від Донецька).

У Луганській області в період із вечора 5 до вечора 6 червня СММ не зафіксувала жодного порушення режиму припинення вогню.

У період із вечора 6 до вечора 7 червня Місія констатувала порушення режиму припинення вогню, зокрема приблизно 20 вибухів. Більшість порушень режиму припинення вогню, зокрема всі вибухи, зафіксовано в районах на південь від н. п. Кряківка (підконтрольний урядові, 38 км на північний захід від Луганська) і північний схід та південно-південний захід від ділянки розведення в районі н. п. Золоте (підконтрольний урядові, 60 км на захід від Луганська) (див. нижче).

### **Жінка дістала поранення внаслідок обстрілу в непідконтрольній урядові Оленівці**

Місія уточнювала повідомлення про жінку, яка 4 червня дістала поранення внаслідок обстрілу в н. п. Оленівка (непідконтрольний урядові, 23 км на південний захід від Донецька).

5 червня медперсонал лікарні в н. п. Докучаєвськ (непідконтрольний урядові, 30 км на південний захід від Донецька) повідомив команді СММ, що вранці до них доправили 59-літню жінку з Оленівки з чисельними осколковими пораненнями лівого плеча, лівого передпліччя та обох стегон. Того ж дня жінка розповіла спостерігачам по телефону, що ввечері 4 червня вона знаходилася на подвір'ї свого будинку на вул. Переїзна, 110, в Оленівці, коли почула свист, а пізніше вибух поблизу. Відчувши раптовий біль у спині, вона негайно зайшла в будинок, де її мати надала їй першу допомогу. За словами жінки, вранці 5 червня автомобіль швидкої медичної допомоги доправив її до лікарні в Докучаєвську.

Того ж дня мати пораненої жінки розповіла спостерігачам по телефону, що ввечері 4 червня вона знаходилася на подвір'ї будинку разом із дочкою, коли почула свист, а потім вибух та одразу впала на землю через ударну хвилю. За словами жінки, вона зайшла в будинок неушкодженою, а за кілька хвилин увійшла її дочка, яка зазнала поранень. Після цього вона надала їй першу медичну допомогу.

5 червня інша 50-літня мешканка Оленівки розповіла команді Місії, що 4 червня обстріл у районі тривав з 19:00 до 21:00.

### **Пошкодження житлових будинків у невідконтрольному урядові Докучаєвську**

7 червня на вул. Чайковського, 6, у Докучаєвську спостерігачі бачили отвір від кулі в західно-північно-західному вікні квартири на першому поверсі (за оцінкою, з'явився там нещодавно в результаті вогню з великокаліберного кулемета) чотириповерхового житлового будинку. 50-літня власниця квартири розповіла спостерігачам, що вранці 5 червня, перебуваючи вдома, вона почула декілька артилерійських пострілів та вибухи в цьому районі.

Приблизно за 110 м на південний захід від вищезазначеного будинку команда СММ бачила розбите скло західно-північно західного вікна на балконі квартири на третьому поверсі триповерхового житлового будинку на вул. Лихолетова, 18, у Докучаєвську. За оцінкою спостерігачів, пошкодження виникло нещодавно, однак визначити тип застосованого озброєння не вдалося. 30-літня власниця квартири розповіла спостерігачам, що вранці 5 червня, перебуваючи вдома з дочками, вона почула постріл, після чого почула, як розбилися вікна.

### **Члени збройних формувань і далі забороняли патрулям Місії доступ на блокпостах уздовж лінії зіткнення в Донецькій і Луганській областях**

Члени збройних формувань продовжували забороняти спостерігачам доступ на блокпостах уздовж офіційних дорожніх коридорів в Донецькій і Луганській областях. Ці обмеження є перешкоджанням виконанню мандата Місії<sup>5</sup>.

У Донецькій області 6 червня на блокпості поблизу Оленівки члени збройних формувань (один з яких був явно озброєний) [знову](#) не пропустили патруль Місії до невідконтрольних урядові районів в одному випадку, посилаючись на карантинні обмеження в зв'язку з COVID-19, а в іншому випадку [вкотре](#) не пропустили команду СММ у напрямку підконтрольних урядові районів, пояснивши це тим, що в Місії немає дозволу на проїзд\*.

7 червня на блокпості на північ від н. п. Горлівка (невідконтрольний урядові, 39 км на північний схід від Донецька) патруль Місії [знову](#) не зміг проїхати до невідконтрольних урядові районів через те, що поперек дорожнього полотна були встановлені дорожні шипи, а посеред дороги був попереджувальний знак про мінну небезпеку\*.

У Луганській області 6 червня на блокпості південніше мосту біля Станиці Луганської (15 км на північний схід від Луганська) член збройних формувань [знову](#) не дозволив спостерігачам пройти до підконтрольних урядові районів, а 7 червня — до невідконтрольних урядові районів, посилаючись в обох випадках на те, що блокпост закритий у зв'язку з COVID-19\*.

---

<sup>5</sup> СММ почала стикатися з регулярними заборонами доступу під час перетину до невідконтрольних урядові районів на блокпостах збройних формувань у Донецькій області з 21 березня, а в Луганській області з 23 березня. Для ознайомлення з детальнішою інформацією див. щоденні й оперативні звіти СММ.

## Ділянки розведення в районах Станиці Луганської, Золотого й Петрівського<sup>6</sup>

6 та 7 червня, перебуваючи в межах ділянки розведення в районі н. п. Станиця Луганська (підконтрольний урядові, 16 км на північний схід від Луганська), спостерігачі бачили членів збройних формувань (із нарукавними пов'язками з написом «СЦКК») між новим прольотом мосту біля Станиці Луганської та блокпостом збройних формувань південніше мосту.

У ніч із 5 на 6 червня в межах ділянки розведення в районі Золотого безпілотний літальний апарат (БПЛА) СММ дальнього радіуса дії зафіксував ймовірно 2 осіб біля колишніх позицій Збройних сил України на південь від залізничної колії та поблизу північно-східного краю ділянки розведення. БПЛА також зафіксував особу біля колишньої позиції Збройних сил України на південь від залізничної колії та за 800 м на захід від автошляху Т1316. Тієї ж ночі БПЛА також зафіксував 2 осіб біля колишньої позиції збройних формувань приблизно за 500 м на північ від південного краю та орієнтовно за 550 м на схід від західного краю ділянки розведення<sup>7</sup>.

У ніч із 6 на 7 червня камера СММ у Золотому зафіксувала 11 невстановлених боєприпасів, що пролетіли на відстані близько 2–4 км на схід. Увечері 6 червня, перебуваючи в н. п. Попасна (підконтрольний урядові, 69 км на захід від Луганська), спостерігачі чули 21 вибух невизначеного походження на відстані приблизно 7–10 км на східно-південний схід. Упродовж дня 7 червня, перебуваючи приблизно за 2,5 км на південно-південний захід від н. п. Березівське (непідконтрольний урядові, 53 км на північний захід від Луганська), команда СММ чула 4 постріли з великокаліберного кулемета на відстані приблизно 4–6 км на північ. За оцінкою, усі зазначені порушення режиму припинення вогню сталися поза ділянкою розведення, однак у межах 5 км від її краю.

6 та 7 червня спостерігачі бачили членів збройних формувань (із нарукавними пов'язками з написом «СЦКК») біля південного краю ділянки розведення. Протягом В обидва дні, за спостереженнями СММ, двоє з них йшли автошляхом Т1316 углиб ділянки розведення до місця приблизно за 350 м на північ від її південного краю.

Увечері 5 червня на ділянці розведення в районі н. п. Петрівське (непідконтрольний урядові, 41 км на південь від Донецька) БПЛА СММ дальнього радіуса дії зафіксував особу біля колишньої позиції Збройних сил України на відстані близько 700 м на південь від північного краю ділянки й орієнтовно за 2 км на схід від її західного краю. Того ж вечора БПЛА також зафіксував особу біля колишньої позиції збройних формувань поблизу південно-східного краю ділянки.

У ніч із 6 на 7 червня камера СММ, розміщена за 2 км на схід від н. п. Богданівка (підконтрольний урядові, 41 км на південний захід від Донецька), зафіксувала освітлювальну ракету на відстані близько 5–7 км на східно-південний схід (за оцінкою, поза ділянкою розведення, однак у межах 5 км від її краю).

<sup>6</sup> Розведення передбачено Рамковим рішенням Тристоронньої контактної групи про розведення сил і засобів від 21 вересня 2016 року.

<sup>7</sup> В [Щоденному звіті СММ від 6 червня 2020 року](#) перше речення на сторінці 4 слід викласти в такій редакції: «5 червня спостерігачі бачили 6 членів збройних формувань (із нарукавними пов'язками з написом «СЦКК») біля південного краю ділянки розведення, троє з яких йшли автошляхом Т1316 до місця приблизно за 350 м на північ».

7 червня, перебуваючи в двох місцях поблизу ділянки розведення, команда Місії відзначила там спокійну ситуацію.

### **Відведення озброєння**

СММ продовжувала здійснювати моніторинг відведення озброєння, передбаченого Меморандумом, а також Комплексом заходів і Доповненням до нього. Місія зафіксувала озброєння, розміщене з порушенням ліній відведення в підконтрольних урядові районах Донецької області та непідконтрольних урядові районах Луганської області.

СММ також зафіксувала озброєння, розміщене за лініями відведення, але за межами виділених місць зберігання озброєння в підконтрольних урядові районах Донецької області (детальніше див. таблиці нижче).

### **Ознаки військової присутності та присутності військового типу в зоні безпеки<sup>8</sup>**

Місія зафіксувала бойові броньовані машини в підконтрольних урядові районах Донецької області (детальніше див. таблицю нижче).

6 червня спостерігачі бачили 2 тимчасові блокпости Збройних сил України: один на північ від н. п. Новотроїцьке (підконтрольний урядові, 36 км на південний захід від Донецька), де перебували 6 озброєних військовослужбовців з військовим автомобілем, а інший поблизу н. п. Талаківка (підконтрольний урядові, 90 км на південь від Донецька), де перебували 2 озброєні військовослужбовці з легкою вантажівкою.

### **Попереджувальні знаки про мінну небезпеку поблизу непідконтрольного урядові Красного Яру**

7 червня на східній околиці н. п. Красний Яр (непідконтрольний урядові, 12 км на північний схід від Луганська), на перехресті вулиці Самойлової та дороги місцевого значення, що веде до ділянки, де Місія сприяла уможливленню проведення робіт із розмінування з 2 березня 2020 року, спостерігачі вперше бачили саморобне дерев'яне загородження поперек дороги зі знаком «Доступ заборонено» на дерев'яній табличці на землі та два нові попереджувальні знаки про мінну небезпеку (червоні металеві таблички з надписом «Стоп! Міни» кирилицею, прикріплені до металевої опори), розміщені обабіч дороги.

### **Зусилля Місії зі сприяння проведенню ремонтних робіт і функціонуванню життєво важливих об'єктів цивільної інфраструктури**

6 та 7 червня Місія сприяла встановленню локального режиму припинення вогню та здійснювала моніторинг його дотримання для уможливлення видалення рослинності, огляду та технічного обслуговування залізничного полотна біля н. п. Вільхове (підконтрольний урядові, 22 км на північний схід від Луганська), а також проведення робіт із розмінування в н. п. Оріхове (підконтрольний урядові, 57 км на північний захід від Луганська) 6 червня.

---

<sup>8</sup> Згадана у цьому розділі техніка не підпадає під дію Мінських угод щодо відведення озброєння.

6 та 7 червня СММ і далі сприяла забезпеченню функціонування ДФС. 6 червня, перебуваючи приблизно за 500 м на північний схід від н. п. Кам'янка (підконтрольний урядові, 20 км на північ від Донецька), спостерігачі чули щонайменше 90 вибухів невизначеного походження та черги з великокаліберного кулемета. 7 червня, перебуваючи в двох місцях поблизу станції, спостерігачі чули 3 вибухи невизначеного походження та черги з великокаліберного кулемета. Усі порушення режиму припинення вогню відбулися, за оцінкою, у радіусі 5 км від станції.

### **Прикордонні райони, які не контролюються урядом**

Увечері 5 червня в лісистому районі приблизно за 2,6 км на схід від н. п. Глинка (60 км на південний схід від Донецька) БПЛА СММ дальнього радіуса дії зафіксував щонайменше 6 причепів та вантажівок, а також 2 легкі вантажівки, припарковані приблизно за 400 м на північ від кордону з Російською Федерацією, в районі, де немає офіційних пунктів пропуску на кордоні.

Приблизно за 2 км на південний схід від н. п. Степне (72 км на південний схід від Донецька) той же БПЛА зафіксував приблизно 7 автомобілів, зокрема вантажівки, причепи та легкі вантажівки (в однієї вантажівки працював двигун), припарковані біля лісопосадки приблизно за 200 м на північний схід від ґрунтової дороги на виїзд з України в районі, де немає офіційних пунктів пропуску на кордоні (для ознайомлення зі схожими спостереженнями в цьому районі, див. [Щоденний звіт СММ від 24 липня 2019 року](#)).

7 червня, здійснюючи спостереження в пункті пропуску на кордоні біля н. п. Вознесенівка (кол. Червонопартизанськ; 65 км на південний схід від Луганська), спостерігачі не зафіксували пасажиро-транспортного потоку в жодному напрямку. Приблизно через 5 хвилин член збройних формувань сказав спостерігачам залишити цей район\*.

### **Заходи, що їх вживають на тлі COVID-19 на контрольних пунктах в'їзду-виїзду і відповідних блокпостах**

У Донецькій області 6 червня спостерігачі відзначили, що контрольний пункт в'їзду-виїзду (КПВВ) поблизу Новотроїцького, а також відповідний блокпост збройних формувань біля Оленівки були і далі зачиненими\*.

6 червня, перебуваючи на блокпості на адміністративному кордоні між Луганською і Донецькою областями на північний схід від н. п. Дебальцеве (непідконтрольний урядові, 58 км на північний схід від Донецька), спостерігачі бачили 3 автомобілі та мікроавтобус (усі з табличками «ДНР»), що прямували в напрямку Луганської області, а також 3 тентовані вантажівки (з українськими номерними знаками), пусту вантажівку військового типу та 5 автомобілів (з табличками «ЛНР»), що їхали в напрямку Донецької області. Спостерігачі бачили, як чоловіки в захисному спорядженні розпилювали а всі автомобілі речовину з каністри. На блокпості на південний схід від Дебальцевого на тому ж адміністративному кордоні команда Місії не зафіксувала пасажиро-транспортного потоку.

7 червня спостерігачі відзначили, що КПВВ поблизу н. п. Майорськ (підконтрольний урядові, 45 км на північний схід від Донецька) та відповідний блокпост збройних формувань біля Горлівки були і далі зачиненими\*.



У Луганській області 6 та 7 червня патруль СММ зауважив, що КПВВ у Станиці Луганської та відповідний блокпост збройних формувань південніше мосту біля Станиці Луганської залишалися закритими\*.

6 червня поблизу блокпоста збройних формувань південніше моста біля Станиці Луганської спостерігачі бачили 2 медичних працівників, 4 членів міжнародної гуманітарної організації та автомобіль швидкої медичної допомоги. Команда Місії бачила, як 60-літній чоловік з обмеженою рухомістю перетинав блокпост на інвалідному кріслі, рухаючись до непідконтрольних урядові районів. Поблизу КПВВ у Станиці Луганській спостерігачі також бачили автомобіль швидкої медичної допомоги та медсестру. За словами представника Державної прикордонної служби України, до приїзду патруля СММ 1 жінка з дитиною перетнула КПВВ, рухаючись до підконтрольних урядові районів, а ще одна жінка пройшла в напрямку непідконтрольних урядові районів, а також працівники похоронних служб перевезли 4 труни. Камера СММ у Станиці Луганській зафіксувала, як працівники похоронних служб перевозили 2 труни із зазначених: одну в напрямку непідконтрольних урядові районів, а іншу — до підконтрольних урядові районів.

СММ продовжувала стежити за ситуацією в Херсоні, Дніпрі, Одесі, Львові, Івано-Франківську, Харкові, Чернівцях і Києві.

#### **\*Обмеження свободи пересування та інші перешкоди у виконанні мандата СММ**

*Робота з моніторингу та свобода пересування СММ обмежені загрозами у сфері безпеки, включаючи ризики, пов'язані з наявністю мін і невибухлих боєприпасів, а також іншими перешкодами, які щодня змінюються. Мандат СММ передбачає вільний і безпечний доступ по всій Україні. Усі підписанти Комплексу заходів погодилися з необхідністю вільного та безпечного доступу, а також із тим, що обмеження свободи пересування СММ є порушенням і що на такі порушення необхідно швидко реагувати. Вони також дійшли згоди, що Спільний центр з контролю та координації (СЦКК) повинен сприяти такому реагуванню та здійснювати загальну координацію робіт з розмінування. Однак збройні формування в окремих районах Донецької та Луганської областей часто відмовляють СММ у доступі до районів, прилеглих до непідконтрольних урядові ділянок кордону України (наприклад, див. нижче). Діяльність СММ у Донецькій та Луганській областях, як і раніше, залишалася обмеженою після того, як [23 квітня 2017 року поблизу Пришиба стався інцидент, який призвів до загибелі людини](#). Унаслідок цього спроможність Місії вести спостереження залишалася обмеженою.*

#### Заборона доступу:

- 6 червня на блокпості поблизу н. п. Оленівка (непідконтрольний урядові, 23 км на південний захід від Донецька) члени збройних формувань (зокрема один був явно озброєний) [знову](#) не пропустили патруль Місії до непідконтрольних урядові районів в одному випадку, посилаючись на карантинні обмеження в зв'язку з COVID-19, та [вкотре](#) не пропустили команду СММ до підконтрольних урядові районів в іншому випадку, пояснивши це тим, що в Місії немає дозволу на проїзд.
- 6 та 7 червня на блокпості південніше мосту біля Станиці Луганської (15 км на північний схід від Луганська) член збройних формувань [знову](#) не дозволив спостерігачам пройти до підконтрольних і непідконтрольних урядові районів відповідно, посилаючись на те, що блокпост закритий у зв'язку з COVID-19.

- 7 червня на блокпості на північ від н. п. Горлівка (непідконтрольний урядові, 39 км на північний схід від Донецька) патруль Місії [знову](#) не зміг проїхати до непідконтрольних урядові районів через те, що поперек дорожнього полотна були встановлені дорожні шипи, а посеред дороги був попереджувальний знак про мінну небезпеку.
- 7 червня в пункті пропуску на кордоні поблизу н. п. Вознесенівка (кол. Червонопартизанськ; непідконтрольний урядові, 65 км на південний схід від Луганська) член збройних формувань сказав патрулю Місії залишити цей район.

*Регулярні обмеження на ділянках розведення сил і засобів та через міни/невибухли боєприпаси:*

- Не здійснивши суцільного розмінування, вилучення невибухлих боєприпасів та усунення інших перешкод, сторони і далі відмовлялися СММ у необмеженому доступі, а також у можливості пересуватися окремими дорогами, які раніше були визначені як важливі для здійснення Місією ефективного моніторингу та для пересування цивільних осіб.

Інші перешкоди:

- 6 червня медпрацівники лікарні в н. п. Бойківське (кол. Тельманове; непідконтрольний урядові, 67 км на південь від Донецька) відмовилися надати інформацію представникам СММ про ймовірну жертву серед цивільного населення, посилаючись на «потребу в офіційному письмовому запиті».
- 6 червня під час виконання польотів над районами поблизу н. п. Пікузи (кол. Комінтернове; непідконтрольний урядові, 92 км на південь від Донецька) БПЛА СММ середнього радіуса дії зазнавав впливу перешкод сигналу GPS (за оцінкою, ймовірно через глушіння)<sup>9</sup>.
- 7 червня, пролітаючи над районами біля н. п. Орлівське (підконтрольний урядові, 82 км на південь від Донецька), БПЛА СММ малого радіуса дії зазнав впливу перешкод сигналу GPS (за оцінкою, ймовірно внаслідок глушіння).

---

<sup>9</sup> Перешкоди могли створюватись з будь-якого місця в радіусі кількох кілометрів від місцеположення БПЛА.

### Таблиця озброєння

#### Озброєння, розміщене з порушенням ліній відведення

Дата	К-ть одиниць озброєння	Вид озброєння	Місце	Джерело спостереження
<b>підконтрольні урядові райони</b>				
05.06.2020	2	самохідна гаубиця (2С1 «Гвоздика», 122 мм)	на залізничній станції в н. п. Костянтинівка (60 км на північ від Донецька), де той же БПЛА зафіксував приблизно 60 бойових броньованих машин <sup>10</sup>	БПЛА дальнього радіуса дії
	1	зенітний ракетний комплекс (9К35 «Стріла-10»)	поблизу н. п. Озарянівка (кол. Перше Травня; 52 км на північ від Донецька)	
<b>непідконтрольні урядові райони</b>				
04.06.2020	2	самохідна гаубиця (2С1 «Гвоздика», 122 мм)	поблизу н. п. Біле (22 км на захід від Луганська)	БПЛА дальнього радіуса дії

#### Озброєння, розміщене за лініями відведення, але за межами виділених місць зберігання озброєння

Дата	К-ть одиниць озброєння	Вид озброєння	Місце	Джерело спостереження
<b>Підконтрольні урядові райони</b>				
06.06.2020	2	протитанкова керована ракетна система (9Р148 «Конкурс», 135 мм)	в південній околиці н. п. Костянтинівка (60 км на північ від Донецька)	патруль

### Таблиця ознак військової присутності та присутності військового типу в зоні безпеки<sup>11</sup>

Дата	К-ть	Вид	Місце	Джерело спостереження
<b>підконтрольні урядові райони</b>				
05.06.2020	1	бронетранспортер (типу БТР)	поблизу н. п. Новобахмутівка (28 км на північ від Донецька)	БПЛА дальнього радіуса дії
	1	бойова машина піхоти (БМП-2)	поблизу н. п. Красногорівка (21 км на захід від Донецька)	
	1	бойова броньована машина		
	5	бойова машина піхоти (БМП-2 — 3 од., типу БМП — 2 од.)	поблизу н. п. Тарамчук (29 км на південний захід від Донецька)	
	3	бойова машина піхоти (БМП-1)	поблизу н. п. Березове (31 км на південний захід від Донецька)	
	1	бойова броньована машина (імовірно типу БМП)		
	1	бойова машина піхоти (БМП-1)	поблизу н. п. Широкине (100 км на південь від Донецька)	
	1	бойова броньована машина	поблизу н. п. Миронівський (62 км на північний схід від Донецька)	
	1	бойова броньована машина (імовірно типу МТ-ЛБ)	поблизу н. п. Озарянівка (кол. Перше Травня; 52 км на північ від Донецька)	
	3	бронетранспортер (БТР-60Р — 2 од., БТР-70 — 1 од.)	поблизу н. п. Диліївка (52 км на північ від Донецька)	
3	бойова броньована машина (типу БМП)			

<sup>10</sup> Згадані в цьому розділі бойові броньовані машини не підпадають під дію Мінських угод щодо відведення озброєння.

<sup>11</sup> Згадана у цьому розділі техніка не підпадає під дію Мінських угод щодо відведення озброєння.

06.06.2020	1	броньована розвідувально-дозорна машина (БРДМ-2)	поблизу н. п. Яснобродівка (25 км на північний захід від Донецька)	патруль
07.06.2020	1	бойова броньована машина (МТ-ЛБ)	поблизу Орлівське (82 км на південь від Донецька)	
	1	буксирувана зенітна установка (2А13 ЗУ-23, 23 мм)		

**Таблиця порушень режиму припинення вогню станом на 7 червня 2020 р.<sup>12</sup>**

Місце розміщення СММ	Місце події	Спосіб	К-ть	Спостереження	Опис	Озброєння	Дата, час
камера СММ у н. п. Авдіївка (підконтрольний уряду, 17 км на Пн від Донецька)	1–3 км на Сх	зафіксувала	1	вибух	невизначеного походження	Н/Д	06.06, 09:36
	1–3 км на СхПнСх	зафіксувала	1	вибух	невизначеного походження	Н/Д	06.06, 09:41
	1–3 км на Сх	зафіксувала	1	вибух	невизначеного походження	Н/Д	06.06, 09:45
	1–3 км на Сх	зафіксувала	1	вибух	невизначеного походження	Н/Д	06.06, 10:59
	2–4 км на Сх	зафіксувала	1	вибух	невизначеного походження	Н/Д	06.06, 15:24
камера СММ у н. п. Березове (підконтрольний уряду, 31 км на ПдЗх від Донецька)	2–4 км на ПдСх	зафіксувала	1	освітлювальна ракета	випущена(-й) угору	Н/Д	05.06, 22:59
камера СММ на Донецькій фільтрувальній станції (15 км на Пн від Донецька)	0,3–1 км на Пд	зафіксувала	3	боеприпас	ПнПнЗх–ПдПдСх	Н/Д	06.06, 03:01
камера СММ за 1,5 км на ПнСх від н. п. Гнутове (підконтрольний уряду, 90 км на Пд від Донецька)	3–5 км на СхПдСх	зафіксувала	3	боеприпас	ПдЗхПнСх	Н/Д	05.06, 23:08
	3–5 км на СхПдСх	зафіксувала	2	боеприпас	ПдЗхПнСх	Н/Д	06.06, 01:15
	3–5 км на СхПдСх	зафіксувала	3	спалах дульного полум'я		Н/Д	06.06, 01:15
камера СММ 1 км на ПдЗх від н. п. Широкине (підконтрольний уряду, 100 км на Пд від Донецька)	3–5 км на Пн	зафіксувала	1	спалах дульного полум'я		Н/Д	05.06, 22:40
	3–5 км на Пн	зафіксувала	1	боеприпас	Сх–Зх (після попередньої події)	Н/Д	05.06, 22:40
	3–5 км на Пн	зафіксувала	6	боеприпас	Сх–Зх	Н/Д	05.06, 22:41
	3–5 км на Пн	зафіксувала	9	боеприпас	Сх–Зх	Н/Д	05.06, 22:42
	3–5 км на Пн	зафіксувала	1	вибух	невизначеного походження	Н/Д	05.06, 23:16
	3–5 км на Пн	зафіксувала	1	боеприпас	ЗхСх	Н/Д	05.06, 23:16
	3–5 км на Пн	зафіксувала	5	вибух	невизначеного походження	Н/Д	05.06, 23:17
	3–5 км на Пн	зафіксувала	12	боеприпас	ЗхСх	Н/Д	05.06, 23:18
	3–5 км на Пн	зафіксувала	5	боеприпас	ЗхСх	Н/Д	06.06, 00:51
	3–5 км на Пн	зафіксувала	1	спалах дульного полум'я		Н/Д	06.06, 00:51
	3–5 км на Пн	зафіксувала	1	боеприпас	Сх–Зх (після попередньої події)	Н/Д	06.06, 00:51
	3–5 км на Пн	зафіксувала	1	вибух	вибух у повітрі (після попередньої події)	Н/Д	06.06, 00:51

<sup>12</sup> У таблиці вказані лише ті інциденти, які спостерігачі СММ бачили особисто чи які були зафіксовані камерами СММ, а також ті випадки, які СММ оцінює як навчання з бойовою стрільбою, контрольовані підриви і т. д. Зазначені деталі, а саме: відстань, напрямок, тип зброї і т. д., базуються на оцінках, зроблених спостерігачами на місцях та спеціалістами з технічного моніторингу, і необов'язково завжди є точними. Напис «невідомо» (Н/Д) означає, що СММ не змогла підтвердити таку інформацію у зв'язку з відстанню, погодними умовами, технічними обмеженнями та/або з інших причин. Одні і ті ж самі, за оцінкою СММ, порушення режиму припинення вогню, зафіксовані паралельно декількома патрулями/камерами, відображаються у таблиці лише один раз.

	3–5 км на ПнПнСх	зафіксувала	1	боєприпас	Сх–3х	Н/Д	06.06, 00:58
	3–5 км на ПнПнСх	зафіксувала	2	боєприпас	Сх–3х	Н/Д	06.06, 00:59
	3–5 км на ПнПнСх	зафіксувала	1	вибух	невизначеного походження	Н/Д	06.06, 01:00
	3–5 км на ПнПнСх	зафіксувала	2	боєприпас	Сх–3х	Н/Д	06.06, 01:00
	3–5 км на ПнПнСх	зафіксувала	2	боєприпас	Сх–3х	Н/Д	06.06, 01:01
	3–5 км на Пн	зафіксувала	1	боєприпас	3хСх	Н/Д	06.06, 01:13
	3–5 км на Пн	зафіксувала	1	боєприпас	3хСх	Н/Д	06.06, 01:14
	3–5 км на Пн	зафіксувала	1	вибух	невизначеного походження	Н/Д	06.06, 01:28
	3–5 км на Пн	зафіксувала	1	боєприпас	3хСх	Н/Д	06.06, 01:44
	3–5 км на Пн	зафіксувала	1	спалах дульного полум'я		Н/Д	06.06, 01:51
	3–5 км на Пн	зафіксувала	1	боєприпас	3х–Сх (після попередньої події)	Н/Д	06.06, 01:51
	3–5 км на Пн	зафіксувала	1	вибух	Розрив (після попередньої події)	Н/Д	06.06, 01:51
	3–5 км на Пн	зафіксувала	2	вибух	невизначеного походження	Н/Д	06.06, 02:15
	3–5 км на Пн	зафіксувала	1	боєприпас	3хСх	Н/Д	06.06, 02:17
камера СММ у н. п. Світлодарськ (підконтрольний уряду, 57 км на ПнСх від Донецька)	2–4 км на 3хПд3х	зафіксувала	35	боєприпас	ПдПдСх–ПнПн3х	Н/Д	06.06, 00:26
	2–4 км на 3хПд3х	зафіксувала	3	боєприпас	ПдПдСх–ПнПн3х	Н/Д	06.06, 00:32
	2–4 км на 3хПд3х	зафіксувала	2	боєприпас	ПдПдСх–ПнПн3х	Н/Д	06.06, 00:34
	2–4 км на 3хПд3х	зафіксувала	15	боєприпас	випущена(-й) угору	Н/Д	06.06, 00:34
	2–4 км на 3хПд3х	зафіксувала	1	освітлювальна ракета	випущена(-й) угору	Н/Д	06.06, 02:24
приблизно 1 км на Пн3х від залізничного вокзалу в н. п. Ясинувата (непідконтрольний уряду, 16 км на ПнСх від Донецька)	8–10 км на Пд3х	чули	75	вибух	невизначеного походження	Н/Д	06.06, 09:10-09:40
	8–10 км на Пд3х	чули	57	вибух	невизначеного походження	Н/Д	06.06, 09:40-10:10
	6–8 км на Пд3х	чули	14	черга		великокаліберний кулемет	06.06, 09:40-10:10
ПдСх частина н. п. Авдіївка (підконтрольний уряду, 17 км на Пн від Донецька)	3–5 км на Пд3х	чули	10	вибух	невизначеного походження	Н/Д	06.06, 08:53-09:01
приблизно 500 м на ПнСх від н. п. Кам'янка (підконтрольний уряду, 20 км на Пн від Донецька)	4–5 км на Пд3х	чули	18	вибух	невизначеного походження	Н/Д	06.06, 09:09-09:16
	4–5 км на Пд3х	чули	23	вибух	невизначеного походження	Н/Д	06.06, 09:20-09:30
	4–5 км на Пд3х	чули	17	вибух	невизначеного походження	Н/Д	06.06, 09:30-09:45
	4–5 км на Пд3х	чули	20	вибух	невизначеного походження	Н/Д	06.06, 09:45-09:51
	4–5 км на Пд3х	чули	3	черга	невизначеного походження	Н/Д	06.06, 09:45-09:51
	4–5 км на Пд3х	чули		черга	численні	великокаліберний кулемет	06.06, 09:51
	4–5 км на Пд3х	чули		вибух	численні, невизначеного походження	Н/Д	06.06, 09:51

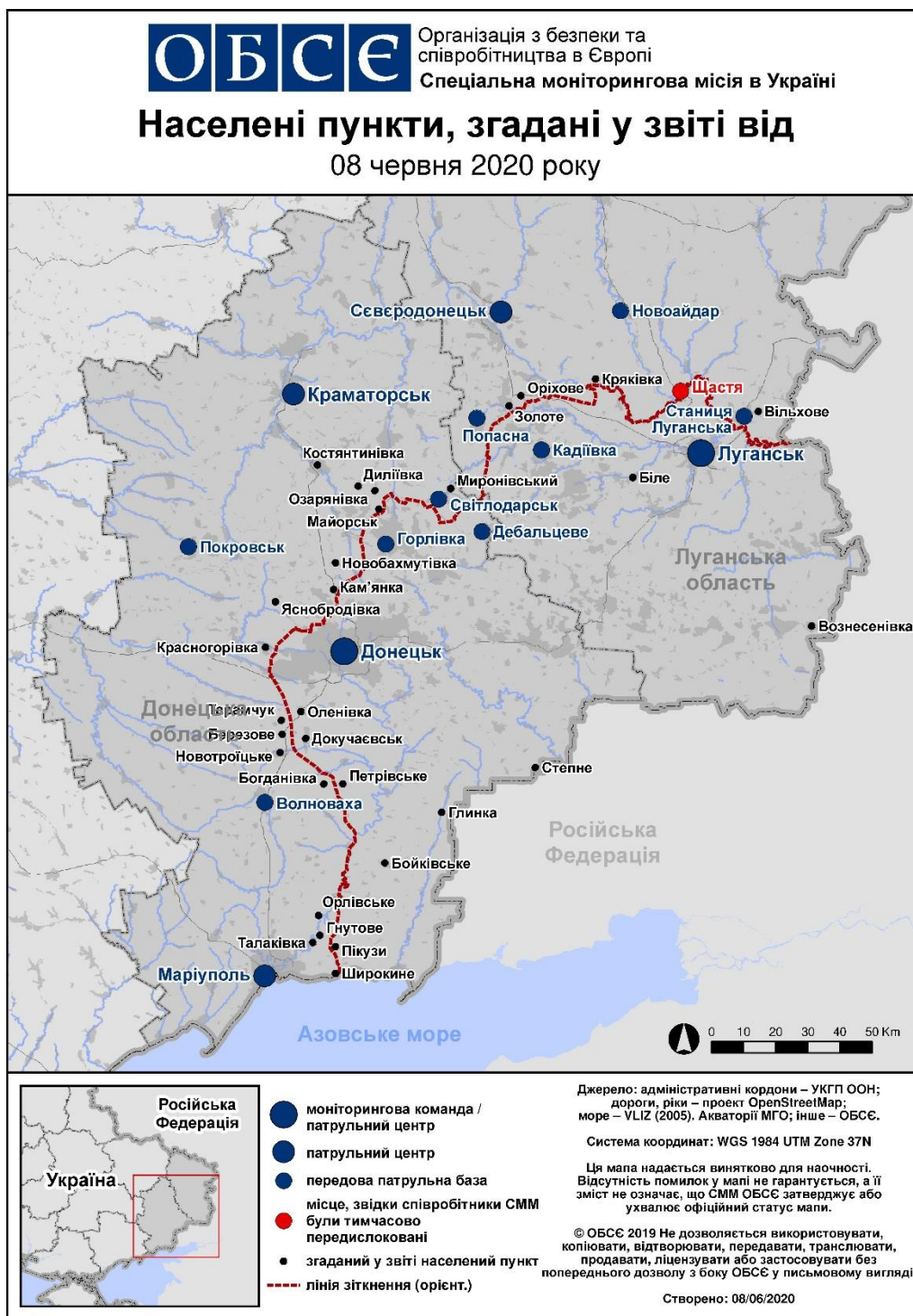
	4–5 км на ПдЗх	чули	11	вибух	невизначеного походження	Н/Д	06.06, 09:52-09:57
	4–5 км на ПдЗх	чули	6	черга		великокаліберний кулемет	06.06, 09:52-09:57
н. п. Світлодарськ (підконтрольний уряду, 57 км на ПнСх від Донецька)	4–5 км на ПдЗх	чули	4	вибух	невизначеного походження	Н/Д	05.06, 20:20-20:21
	4–5 км на ПдСх	чули	2	вибух	невизначеного походження	Н/Д	05.06, 20:24-20:25
	2–3 км на Пд	чули	5	черга		великокаліберний кулемет	06.06, 18:10-18:13
н. п. Горлівка (непідконтрольний уряду, 39 км на ПнСх від Донецька)	5–6 км на ПнЗх	чули	1	вибух	невизначеного походження	Н/Д	05.06, 19:38
	3–4 км на ЗхПдЗх	чули	2	вибух	невизначеного походження	Н/Д	06.06, 04:07
камера СММ у н. п. Авдіївка (підконтрольний уряду, 17 км на Пн від Донецька)	3–5 км на ПдСх	зафіксувала	2	боєприпас	ПнПнЗх–ПдПдСх	Н/Д	07.06, 00:21
	2–4 км на СхПдСх	зафіксувала	2	боєприпас	ПнПнСх–ПдПдЗх	Н/Д	07.06, 00:22
	2–4 км на СхПдСх	зафіксувала	1	боєприпас	ПнПнСх–ПдПдЗх	Н/Д	07.06, 00:23
	3–5 км на ПдСх	зафіксувала	1	боєприпас	ПдЗхПнСх	Н/Д	07.06, 00:26
	3–5 км на ПдСх	зафіксувала	4	боєприпас	ПнПнЗх–ПдПдСх	Н/Д	07.06, 00:59
	3–5 км на ПдСх	зафіксувала	2	боєприпас	Пн–Пд	Н/Д	07.06, 01:21
	3–5 км на ПдСх	зафіксувала	3	боєприпас	випущений(-а) вгору	Н/Д	07.06, 01:29
камера СММ 2 км на Сх від н. п. Богданівка (підконтрольний урядові, 41 км на ПдЗх від Донецька)	5–7 км на СхПдСх	зафіксувала	1	освітлювальна ракета	випущена(-й) вгору (за оцінкою, за межами ділянки розведення в районі Петрівського)	Н/Д	06.06, 23:21
камера СММ за 1,5 км на ПнСх від н. п. Гнутове (підконтрольний уряду, 90 км на Пд від Донецька)	3–5 км на ПдСх	зафіксувала	2	боєприпас	ПдЗхПнСх	Н/Д	06.06, 21:52
	3–5 км на ПдСх	зафіксувала	3	боєприпас	ПдЗхПнСх	Н/Д	06.06, 21:53
	3–5 км на ПдСх	зафіксувала	6	боєприпас	ПдЗхПнСх	Н/Д	06.06, 21:54
	3–5 км на ПдСх	зафіксувала	1	боєприпас	ПдЗхПнСх	Н/Д	06.06, 21:57
	3–5 км на ПдСх	зафіксувала	1	вибух	розрив (після попередньої події)	Н/Д	06.06, 21:57
	3–5 км на ПдСх	зафіксувала	2	боєприпас	ПдЗхПнСх	Н/Д	06.06, 21:58
	3–5 км на ПдСх	зафіксувала	2	боєприпас	ПдЗхПнСх	Н/Д	06.06, 22:05
	3–5 км на ПдСх	зафіксувала	1	боєприпас	ПдЗхПнСх	Н/Д	06.06, 22:06
	3–5 км на ПдСх	зафіксувала	1	боєприпас	ПдЗхПнСх	Н/Д	06.06, 22:07
	3–5 км на СхПдСх	зафіксувала	1	спалах дульного полум'я		Н/Д	06.06, 22:25
	3–5 км на СхПдСх	зафіксувала	3	спалах дульного полум'я		Н/Д	06.06, 23:20
	3–5 км на ПдСх	зафіксувала	1	спалах дульного полум'я		Н/Д	06.06, 23:34
	4–6 км на СхПдСх	зафіксувала	8	боєприпас	ПдПдЗх–ПнПнСх	Н/Д	07.06, 00:12

	4–6 км на СхПдСх	зафіксувала	6	боеприпас	ПдПдЗх–ПнПнСх	Н/Д	07.06, 00:15
	4–6 км на СхПдСх	зафіксувала	2	боеприпас	ПдПдЗх–ПнПнСх	Н/Д	07.06, 00:53
	4–6 км на СхПдСх	зафіксувала	1	боеприпас	випущений(-а) вгору	Н/Д	07.06, 00:53
камера СММ 1 км на ПдЗх від н. п. Широкине (підконтрольний уряду, 100 км на Пд від Донецька)	4–6 км на Пн	зафіксувала	8	боеприпас	ЗхСх	Н/Д	06.06, 21:56
	4–6 км на Пн	зафіксувала	1	боеприпас	ЗхСх	Н/Д	06.06, 22:12
	2–4 км на Пн	зафіксувала	2	боеприпас	СхПдСх–ЗхПнЗх	Н/Д	06.06, 22:48
	3–5 км на Пн	зафіксувала	1	боеприпас	випущений(-а) вгору	Н/Д	06.06, 22:50
	3–5 км на Пн	зафіксувала	7	боеприпас	ЗхСх	Н/Д	06.06, 22:50
	2–4 км на Пн	зафіксувала	1	боеприпас	ПдСх–ПнЗх	Н/Д	06.06, 23:19
	3–5 км на Пн	зафіксувала	3	боеприпас	СхПдСх–ЗхПнЗх	Н/Д	07.06, 00:41
камера СММ у н. п. Світлодарськ (підконтрольний уряду, 57 км на ПнСх від Донецька)	6–8 км на ПдЗх	зафіксувала	1	боеприпас	ПнПнСх–ПдПдЗх	Н/Д	06.06, 22:06
	6–8 км на ПдЗх	зафіксувала	1	освітлювальна ракета	випущений(-а) вгору	Н/Д	07.06, 00:31
2,6 км на ПдСх від н. п. Авдіївка (підконтрольний уряду, 17 км на Пн від Донецька)	1–2 км на ПдСх	чули	5	черга		великокаліберний кулемет	07.06, 09:03
	3–4 км на Пд	чули	1	вибух	невизначеного походження	Н/Д	07.06, 13:12
	3–4 км на Пд	чули	1	вибух	невизначеного походження	Н/Д	07.06, 13:14
2,2 км на Пд від н. п. Авдіївка (підконтрольний уряду, 17 км на Пн від Донецька)	2–3 км на ПдСх	чули	1	вибух	невизначеного походження	Н/Д	07.06, 11:46
н. п. Світлодарськ (підконтрольний уряду, 57 км на ПнСх від Донецька)	5–7 км на ПдСх	чули	1	вибух	невизначеного походження	Н/Д	06.06, 20:52
	3–5 км на Сх	чули	5	черга		великокаліберний кулемет	06.06, 21:08
	3–5 км на Пд	чули	1	вибух	невизначеного походження	Н/Д	06.06, 21:17
	5–7 км на Сх	чули	7	черга		великокаліберний кулемет	06.06, 22:06
	5–7 км на ПдСх	чули	1	вибух	невизначеного походження	Н/Д	06.06, 23:01
	5–7 км на Пд	чули	1	вибух	невизначеного походження	Н/Д	06.06, 23:22
	5–7 км на Сх	чули	1	вибух	невизначеного походження	Н/Д	06.06, 23:51
камера СММ у н. п. Кряківка (підконтрольний уряду, 38 км на ПнЗх від Луганська)	3–5 км на Пд	зафіксувала	3	боеприпас	ПдСх–ПнЗх	Н/Д	06.06, 23:53
	3–5 км на Пд	зафіксувала	6	боеприпас	ЗхПнЗх–СхПдСх	Н/Д	06.06, 23:53
	3–5 км на ПдПдЗх	зафіксувала	12	боеприпас	ЗхПнЗх–СхПдСх	Н/Д	06.06, 23:54
	3–5 км на ПдПдЗх	зафіксувала	12	боеприпас	ПнЗх–ПдСх	Н/Д	06.06, 23:55
	3–5 км на ПдПдЗх	зафіксувала	5	боеприпас	ПнЗх–ПдСх	Н/Д	06.06, 23:57
	3–5 км на ПдПдЗх	зафіксувала	6	боеприпас	ЗхПнЗх–СхПдСх	Н/Д	06.06, 23:59
	2–4 км на ПдПдЗх	зафіксувала	1	боеприпас	Випущений(-а) вгору	Н/Д	07.06, 00:25
	3–5 км на Пд	зафіксувала	20	боеприпас	ПнЗх–ПдСх	Н/Д	07.06, 00:29
	3–5 км на Пд	зафіксувала	16	боеприпас	випущений(-а) вгору	Н/Д	07.06, 00:31
камера СММ у н. п. Золоте	2–4 км на Сх	зафіксувала	2	боеприпас	ПнЗх–ПдСх (за оцінкою, за	Н/Д	07.06, 00:03



(підконтрольний уряду, 60 км на Зх від Луганська)					межами ділянки розведення)		
	2–4 км на Сх	зафіксувала	2	боеприпас	ПнЗхПдСх (за оцінкою, за межами ділянки розведення)	Н/Д	07.06, 00:04
	2–4 км на Сх	зафіксувала	5	боеприпас	ПнЗхПдСх (за оцінкою, за межами ділянки розведення)	Н/Д	07.06, 00:05
	2–4 км на Сх	зафіксувала	2	боеприпас	ПнЗхПдСх (за оцінкою, за межами ділянки розведення)	Н/Д	07.06, 00:07
Пн околиця н. п. Попасна (підконтрольний уряду, 69 км на Зх від Луганська)	7–10 км на СхПдСх	чули	21	вибух	невизначеного походження (за оцінкою, за межами ділянки розведення в районі Золотого)	Н/Д	06.06, 19:50-20:03
Пд околиця н. п. Попасна (підконтрольний урядові, 69 км на Зх від Луганська)	2–3 км на Сх	чули	7	черга		великокаліберний кулемет	07.06, 13:35-13:42
Приблизно 2,5 км на ПдПдЗх від н. п. Березівське (непідконтрольний урядові, 53 км на ПнЗх від Луганська)	4–6 км на Пн	чули	4	постріл	за оцінкою, за межами ділянки розведення в районі Золотого	великокаліберний кулемет	07.06, 13:51

## Мапа Донецької та Луганської областей<sup>13</sup>



<sup>13</sup>За рішенням Постійної ради №1117 від 21 березня 2014 року, СММ базується в десяти містах на всій території України (Херсон, Одеса, Львів, Івано-Франківськ, Харків, Донецьк, Дніпро, Чернівці, Луганськ і Київ). Ця мапа східної України призначена для ілюстративних цілей. На ній вказані населені пункти, згадані у звіті, а також ті, де є офіси СММ (моніторингові команди, патрульні центри і передові патрульні бази) у Донецькій і Луганській областях. (Червоним кольором виділена передова патрульна база, з якої співробітники СММ були тимчасово передислоковані згідно з рекомендаціями експертів із безпеки з деяких держав-учасниць ОБСЄ та з урахуванням вимог СММ щодо безпеки. СММ користується цими приміщеннями та здійснює патрулювання в цьому населеному пункті в денний час).