

Щоденний звіт № 134/2020

від 6 червня 2020 року¹

Короткий виклад

- СММ констатувала зменшення кількості порушень режиму припинення вогню в Донецькій та Луганській областях, якщо порівнювати з попереднім звітним періодом.
- Увечері безпілотний літальний апарат СММ дальнього радіуса дії зафіксував автоколону вантажівок, які в'їжджали в Україну, та ще одну автоколону, яка виїжджала з України ґрунтовою дорогою в непідконтрольному урядові районі Луганської області поблизу кордону з Російською Федерацією в місцях, не обладнаних системою пропуску через кордон.
- Члени збройних формувань і далі не пропускали СММ через блокпости вздовж офіційних дорожніх коридорів у Донецькій та Луганській областях.
- Місія продовжила здійснювати моніторинг на ділянках розведення сил і засобів у районах Станиці Луганської, Золотого й Петрівського.
- СММ і далі спостерігала за заходами, що їх на тлі спалаху COVID-19 вживають, зокрема на контрольних пунктах в'їзду-виїзду та блокпостах у Донецькій та Луганській областях.
- Патрулі СММ і далі стикалися з обмеженнями свободи пересування*.

Порушення режиму припинення вогню²

Кількість зафіксованих порушень режиму припинення вогню³ Кількість зафіксованих вибухів⁴



¹ На основі інформації, що надійшла від моніторингових команд станом на 19:30 5 червня 2020 року (за східноєвропейським літнім часом).

² Більш детальну інформацію про всі випадки порушення режиму припинення вогню, а також мапи Донецької та Луганської областей, де відмічені всі місця, згадані у звіті, представлено в додатку. Упродовж звітної періоду камери СММ на шахті «Октябрській» та в Петрівському не працювали.

³ Зокрема вибухи.

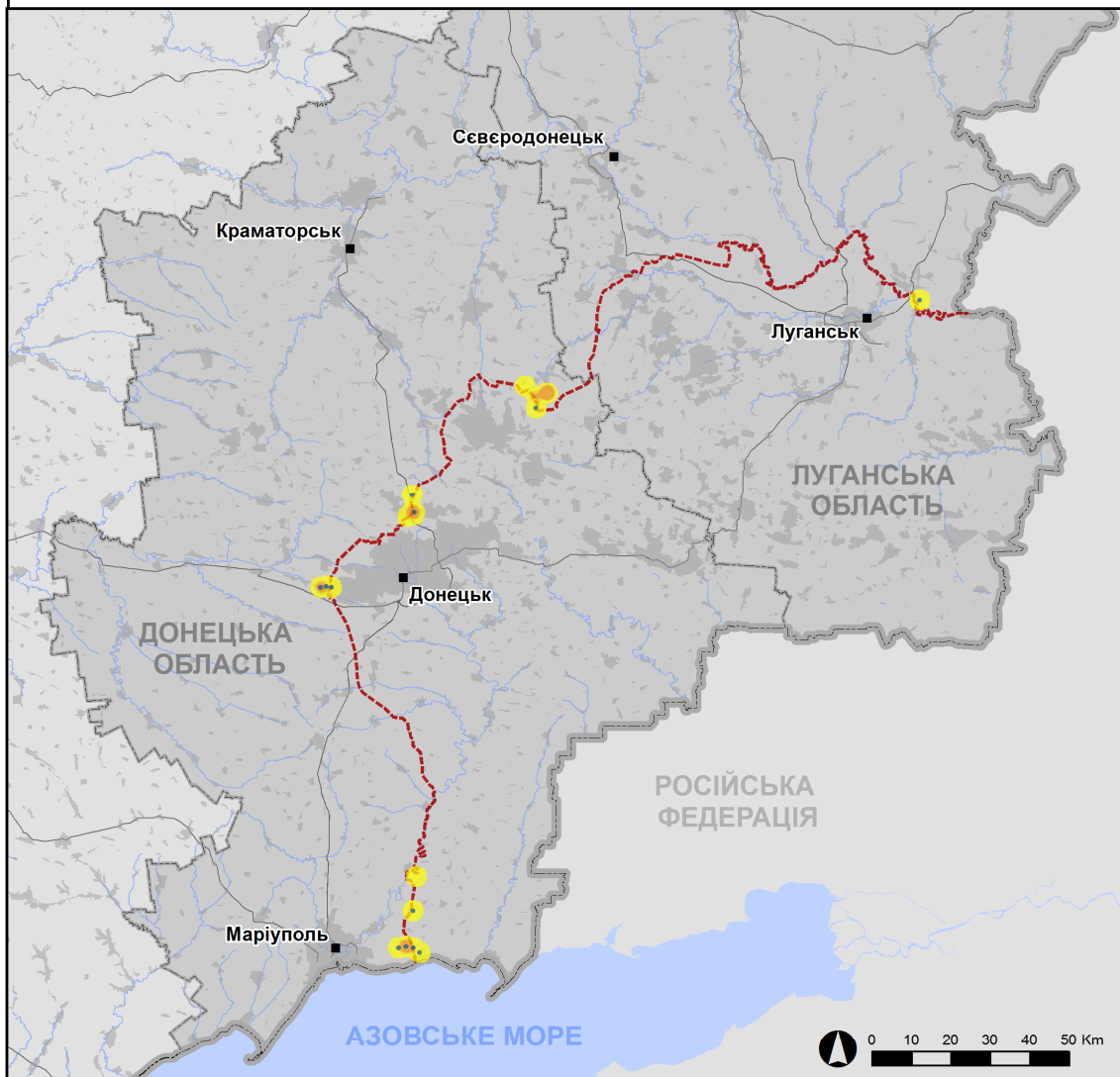
⁴ Зокрема внаслідок вогню з озброєння невстановленого типу.

Мапа із зафіксованими порушеннями режиму припинення вогню



Організація з безпеки та співробітництва в Європі
Спеціальна моніторингова місія в Україні

Зафіксовані СММ порушення режиму припинення вогню 5 червня 2020 р.



Концентрація порушень режиму припинення вогню

- Висока
- Середня
- Низька
- Вибух
- Населений пункт
- Лінія зіткнення (орієнт.)

Джерела: адміністративні кордони — УКГП ООН; дороги, річки — проект OpenStreetMap; море — VLIZ (2005).
Акваторії МГО, інше — ОБСЄ.

Система координат: WGS 1984 UTM Zone 37N

Ця мапа надається винятково для наочності.
Відсутність помилок у мапі не гарантується.
а її зміст не означає, що СММ ОБСЄ
затверджує або ухвалює офіційний статус мапи.

© СММ ОБСЄ 2019 Не дозволяється використовувати,
копіювати, відтворювати, передавати, транслювати,
продавати, ліцензувати або застосовувати
без попереднього дозволу з боку ОБСЄ
у письмовому вигляді.
Створено: 06/06/2020

У Донецькій області СММ констатувала зменшення кількості порушень режиму припинення вогню, водночас зафіксувавши більшу кількість вибухів (близько 50), якщо порівнювати з [попереднім звітним періодом](#) (приблизно 45 вибухів). Більшість порушень режиму припинення вогню зафіксовано в районах на південний схід від н. п. Світлодарськ (підконтрольний урядові, 57 км на північний схід від Донецька), на північ від н. п. Широкине (підконтрольний урядові, 100 км на південь від Донецька) та на південь від Донецької фільтрувальної станції (ДФС; 15 км на північ від Донецька).

У Луганській області Місія констатувала зменшення кількості порушень режиму припинення вогню, якщо порівнювати з [попереднім звітним періодом](#), зафіксувавши, зокрема, 2 вибухи супроти 7. Обидва вибухи зафіксовано у східному напрямку від мосту біля Станиці Луганської (15 км на північний схід від Луганська) (див. нижче).

Члени збройних формувань і далі відмовлялися СММ у доступі через блокпости вздовж лінії зіткнення в Донецькій та Луганській областях

Члени збройних формувань, як і раніше, не пропускали патрулі СММ через блокпости вздовж офіційних дорожніх коридорів у Донецькій та Луганській областях. Ці обмеження є перешкоджанням виконанню Місією свого мандата⁵.

У Донецькій області на блокпості неподалік н. п. Олександрівка (непідконтрольний урядові, 20 км на південний захід від Донецька) 3 члени збройних формувань [знову](#) не пропустили патруль СММ до непідконтрольних урядові районів, посиляючись на обмеження у зв'язку з COVID-19*.

У Луганській області на блокпості південніше мосту біля Станиці Луганської член збройних формувань [знову](#) не пропустив патруль Місії до непідконтрольних урядові районів, пояснивши це тим, що блокпост закритий через COVID-19*.

Ділянки розведення в районах Станиці Луганської, Золотої й Петрівської⁶

5 червня, патрулюючи на ділянці **розведення в районі н. п. Станиця Луганська** (підконтрольний урядові, 16 км на північний схід від Луганська), спостерігачі чули 2 вибухи невизначеного походження орієнтовно за 3–5 км на східно-південний схід (за оцінкою, поза ділянкою розведення, але в межах 5 км від її краю). Того ж дня спостерігачі бачили 2 членів збройних формувань (із нарукавними пов'язками з написом «СЦКК») між новим прольотом мосту біля Станиці Луганської та блокпостом збройних формувань на південь від мосту.

Ввечері 4 червня в межах ділянки **розведення в районі н. п. Золоте** (підконтрольний урядові, 60 км на захід від Луганська) безпілотний літальний апарат (БПЛА) СММ дальнього радіуса дії зафіксував людину на колишній позиції збройних формувань на південь від залізничних колій, приблизно за 800 м на північний схід від південно-західного кута ділянки розведення. БПЛА також зафіксував 2 осіб на колишній

⁵ Місія почала стикатися з регулярними відмовами в доступі на блокпостах збройних формувань при спробі проїзду/переходу в напрямку непідконтрольних урядові районів із 21 березня в Донецькій області та з 23 березня в Луганській області. Для ознайомлення з детальнішою інформацією див. щоденні й оперативні звіти СММ.

⁶ Розведення передбачено Рамковим рішенням Тристоронньої контактної групи про розведення сил і засобів від 21 вересня 2016 року.

позиції Збройних сил України на південь від залізничних колій, приблизно за 900 м на захід від автошляху Т1316.

3 червня спостерігачі бачили 6 членів збройних формувань (із нарукавними пов'язками з написом «СЦКК») неподалік південного краю ділянки розведення, трое з яких заходили автошляхом Т1316 вглиб ділянки розведення орієнтовно на 350 м на північ.

Того ж дня приблизно за 450 м на південь від ділянки спостерігачі бачили двох осіб із невідконтрольних урядові районів, які здійснювали в цьому районі вимірювання на ґрунті в супроводі члена збройних формувань (із нарукавною пов'язкою з написом «СЦКК»), за повідомленнями, готуючи ділянку для подальших будівельних робіт (для ознайомлення з попередніми спостереженнями див. щоденні звіти СММ від [4 червня 2020 року](#) та [5 червня 2020 року](#)).

4 червня на ділянці розведення в районі н. п. Петрівське (невідконтрольний урядові, 41 км на південь від Донецька), поблизу її північного краю та приблизно за 600 м на схід від її західного краю, БПЛА СММ малого радіуса дії знову зафіксував приблизно 9 протитанкових мін (які були частиною більшого мінного поля). За оцінкою СММ, міни належали Збройним силам України (для ознайомлення з попередніми спостереженнями див. [Щоденний звіт СММ від 7 травня 2020 року](#)). За межами ділянки розведення БПЛА СММ малого радіуса дії знову зафіксував приблизно 23 протитанкові міни (частина більшого мінного поля) на північ від дороги між н. п. Богданівка (невідконтрольний урядові, 41 км на південний захід від Донецька) і н. п. Вікторівка (невідконтрольний урядові, 42 км на південний захід від Донецька). За оцінкою, міни належали Збройним силам України (для ознайомлення з попередніми спостереженнями див. [Щоденний звіт СММ від 20 травня 2020 року](#)).

5 червня, здійснюючи спостереження у двох місцях поблизу ділянки розведення, спостерігачі відзначили там спокійну ситуацію.

Відведення озброєння

СММ продовжувала здійснювати моніторинг відведення озброєння, передбаченого Меморандумом, а також Комплексом заходів і Доповненням до нього.

Місія зафіксувала 8 одиниць озброєння, розміщених за лініями відведення, але за межами виділених місць зберігання озброєння в н. п. Дружківка (невідконтрольний урядові, 72 км на північ від Донецька) (детальніше див. в таблиці озброєння нижче).

Ознаки військової присутності та присутності військового типу в зоні безпеки⁷

Спостерігачі зафіксували броньовану розвідувально-дозорну машину та бойову броньовану машину в невідконтрольних урядові районах Донецької області (для отримання детальнішої інформації див. таблицю нижче).

4 червня приблизно за 1 км на південь від ділянки розведення в районі Петрівського БПЛА СММ малого радіуса дії уперше виявив траншею (завдовжки близько 200 м), яка, за оцінкою Місії, належала Збройним силам України (не зафіксована на

⁷ Згадана у цьому розділі техніка не підпадає під дію Мінських угод щодо відведення озброєння.

зображеннях від 30 березня 2020 року). Приблизно за 700 м на південь від ділянки БПЛА виявив укріплену позицію, яка, за оцінкою, належала Збройним силам України.

5 червня неподалік н. п. Орлівка (підконтрольний урядові, 22 км на північний захід від Донецька) команда СММ бачила тимчасовий блокпост, на якому перебували 6 бійців у формі Національної гвардії (було видно, що один озброєний), а на узбіччі дороги стояв спеціалізований броньований автомобіль (український броньований автомобіль «Варта»).

Того ж дня приблизно за 1,5 км на північ від н. п. Гнутове (підконтрольний урядові, 90 км на південь від Донецька) члени патруля Місії бачили ще один тимчасовий блокпост, на якому перебували 3 озброєні військовослужбовці Збройних сил України, а поряд нього на дорозі стояли два транспортні засоби.

Неподалік н. п. Первомайськ (непідконтрольний урядові, 58 км на захід від Луганська) команда СММ бачила тимчасовий блокпост, на якому перебували 4 члени збройних формувань у куленепробивних жилетах, червоно-білих касках та з чорними нарукавними пов'язками, а поряд стояв транспортний засіб військового типу (типу «Урал»).

Зусилля СММ зі сприяння функціонуванню цивільних об'єктів життєзабезпечення

Місія сприяла встановленню локального режиму припинення вогню та здійснювала моніторинг його дотримання для уможливлення видалення рослинності, здійснення огляду та технічного обслуговування на залізничних коліях біля н. п. Вільхове (підконтрольний урядові, 22 км на північний схід від Луганська) та для уможливлення проведення технічного обслуговування на шламонакопичувачі фенольного заводу поблизу н. п. Залізне (кол. Артемове; підконтрольний урядові, 42 км на північний схід від Донецька).

Спостерігачі і далі сприяли забезпеченню функціонування ДФС і здійснювали моніторинг безпекової ситуації в районі насосної станції поблизу н. п. Василівка (непідконтрольний урядові, 20 км на північ від Донецька). Патрулюючи приблизно за 500 м на північний схід від н. п. Кам'янка (підконтрольний урядові, 20 км на північ від Донецька), члени патруля Місії чули 1 вибух невизначеного походження (за оцінкою СММ, у радіусі 5 км від ДФС).

Зафіксовано вантажівки в непідконтрольних урядові районах неподалік від Черемшиного поблизу кордону з Російською Федерацією

У період між 20:40 4 червня та 00:24 5 червня БПЛА СММ дальнього радіуса дії зафіксував автоколону вантажівок, що заїжджали до України, та ще одну автоколону вантажівок, які виїжджали з України, ґрунтовою дорогою неподалік н. п. Черемшине (непідконтрольний урядові, 59 км на південний схід від Луганська) біля кордону з Російською Федерацією в місці, де немає контрольно-пропускних пунктів.

4 червня о 20:40 БПЛА СММ дальнього радіуса дії виявив принаймні 12, ймовірно, вантажівок військового типу та супровідна універсальна легка машина, що стояли автоколоною на ґрунтовій дорозі розвернуті на схід, а також 5 осіб, які ходили між вантажівками, приблизно за 3,5 км на схід від Черемшиного, орієнтовно за 120 м на захід від кордону з Російською Федерацією, де немає системи пропуску через кордон.

О 20:51 у лісосмузі приблизно за 1,4 км на захід від нерухомої автоколони БПЛА зафіксував 3, ймовірно, транспортні засоби військового типу та ще один транспортний засіб, які підїжджали до нерухомої автоколони ґрунтовою дорогою з західного напрямку. Після того як ці машини приєдналися до згаданих вище транспортних засобів, автоколони вже налічувала принаймні 16 транспортних засобів і супровідний автомобіль. У період із 20:52 до 21:22 дві вантажівки військового типу відокремилися від автоколони, вирушивши у східному напрямку, і виїхали з України, а решта принаймні 14 вантажівок військового типу, машин та супровідний автомобіль залишилися на місці.

У період між 21:26 та 21:58 БПЛА зафіксував, як в Україну вїхали дві універсальні легкі машини і наблизилися до автоколони з як мінімум 14 вантажівок, машин та супровідного автомобіля: одна зупинилася біля автоколони, а друга рушила на захід вказаною вище ґрунтовою дорогою приблизно на 2 км на схід від Черемшиного.

Близько 22:10 БПЛА зафіксував другу автоколону з 5 вантажівок військового типу, які вїхали в Україну, проїхали повз першу нерухому автоколону та рушили в західному напрямку. Тимчасом нерухома автоколони вирушила у східному напрямку і виїхала з України.

О 22:55 БПЛА зафіксував, як до другої автоколони із 5 вантажівок військового типу, які вїхали в Україну, приєдналися згадані вище 3 транспортні засоби військового типу, що стояли в лісосмузі, та ще 2 вантажівки військового типу, які приїхали зі східного напрямку. Друга автоколони, що тепер налічувала 10 транспортних засобів, вирушила ґрунтовими дорогами в західному напрямку через Черемшине та н. п. Нижньодеревечка (непідконтрольний урядові, 52 км на південний схід від Луганська), а потім, за спостереженнями БПЛА, рушила до об'єкту в непідконтрольному урядові Луганську, куди вона приїхала о 00:24 5 червня.

СММ раніше фіксувала у цьому районі автоколони вантажівок вночі в жовтні 2019 року (див. [Щоденний звіт СММ від 4 жовтня 2019 року](#)).

Заходи, яких вживають на тлі спалаху COVID-19 на контрольних пунктах в'їзду-виїзду та відповідних блокпостах

У Донецькій області члени патруля Місії зауважили, що контрольний пункт в'їзду-виїзду (КПВВ) біля н. п. Мар'їнка (підконтрольний урядові, 23 км на південний захід від Донецька) та поблизу Гнутового, а також блокпости збройних формувань неподалік н. п. Олександрівка (непідконтрольний урядові, 20 км на південний захід від Донецька), н. п. Горлівка (непідконтрольний урядові, 39 км на північний схід від Донецька) і н. п. Кремінець (непідконтрольний урядові, 16 км на південний захід від Донецька) досі закриті*.

У Луганській області команда СММ зауважила, що КПВВ у Станиці Луганській та відповідний блокпост збройних формувань на південь від мосту біля Станиці Луганської, як і раніше, були закриті*.

Місія продовжувала стежити за ситуацією у Херсоні, Дніпрі, Одесі, Львові, Івано-Франківську, Харкові, Чернівцях та Києві.

***Обмеження свободи пересування та інші перешкоди у виконанні мандата СММ**

Робота з моніторингу та свобода пересування СММ обмежені загрозами у сфері безпеки, включаючи ризики, пов'язані з наявністю мін і невибухлих боєприпасів, а також іншими перешкодами, які щодня змінюються. Мандат СММ передбачає вільний і безпечний доступ по всій Україні. Усі підписанти Комплексу заходів погодилися з необхідністю вільного та безпечного доступу, а також із тим, що обмеження свободи пересування СММ є порушенням і що на такі порушення необхідно швидко реагувати. Вони також дійшли згоди, що Спільний центр з контролю та координації (СЦКК) повинен сприяти такому реагуванню та здійснювати загальну координацію робіт з розмінування. Однак збройні формування в окремих районах Донецької та Луганської областей часто відмовляють СММ у доступі до районів, прилеглих до непідконтрольних урядові ділянок кордону України (наприклад, див. [Щоденний звіт СММ від 1 червня 2020 року](#)). Діяльність СММ у Донецькій та Луганській областях, як і раніше, залишалася обмеженою після того, як [23 квітня 2017 року поблизу Пришиба стався інцидент, який призвів до загибелі людини](#). Унаслідок цього спроможність Місії вести спостереження залишалася обмеженою.

Заборона доступу:

- У н. п. Горлівка (непідконтрольний урядові, 39 км на північний схід від Донецька) 2 члени збройних формувань (один вочевидь озброєний) [знову](#) не дозволили членам патруля Місії запустити БПЛА, про політ якого було повідомлено заздалегідь.
- На блокпості біля н. п. Олександрівка (непідконтрольний урядові, 20 км на південний захід від Донецька) 3 озброєні члени збройних формувань [знову](#) не пропустили патруль СММ до непідконтрольних урядові районів, посилаючись на обмеження у зв'язку з COVID-19.
- На блокпості південніше мосту біля Станиці Луганської (15 км на північний схід від Луганська) члени збройних формувань [знову](#) не пропустили патруль Місії до непідконтрольних урядові районів, пояснивши це тим, що блокпост закритий через COVID-19.

Затримка:

- На блокпості неподалік н. п. Кремінець (непідконтрольний урядові, 16 км на південний захід від Донецька) член збройних формувань спочатку не пропустив патруль СММ у напрямку підконтрольних урядові районів. Приблизно через 2,5 години очікування члену патруля Місії дозволили пройти до підконтрольних урядові районів.

Регулярні обмеження на ділянках розведення сил і засобів та через міні/невибухли боєприпаси:

- Не здійснивши суцільного розмінування, вилучення невибухлих боєприпасів та усунення інших перешкод, сторони і далі відмовляли СММ у необмеженому доступі, а також у можливості пересуватися окремими дорогами, які раніше були визначені як важливі для здійснення Місією ефективного моніторингу та для пересування цивільних осіб.

Інші перешкоди:

- 4 червня БПЛА СММ дальнього радіуса дії зазнавав дії перешкод сигналу GPS (за оцінкою, імовірно внаслідок глушіння), коли пролітав над районами поблизу н. п. Біле (непідконтрольний урядові, 22 км на захід від Луганська)⁸.

⁸ Перешкоди сигналу могли створювати з будь-якого місця в радіусі кількох кілометрів від місцеположення БПЛА.

Таблиця озброєння

Озброєння, розміщене за лініями відведення, але за межами виділених місць зберігання озброєння

Дата	К-ть одиниць озброєння	Вид озброєння	Місце	Джерело спостереження
Підконтрольні урядові райони				
05.06.2020	7	танк (Т-72)	на залізничній станції в н. п. Дружківка (72 км на північ від Донецька)	патруль
	1	самохідна гаубиця (2С1 «Гвоздика», 122 мм).		

Таблиця ознак військової присутності та присутності військового типу в зоні безпеки⁹

Дата	К-ть	Тип	Місце	Джерело спостереження
Підконтрольні урядові райони				
04.06.2020	2	бойова машина піхоти (БМП-1 — 1 од., БМП-2 — 1 од.)	неподалік н. п. Богданівка (41 км на південний захід від Донецька)	БПЛА малого радіуса дії
	3	бойова машина піхоти (БМП-1 — 2 од., БМП-2 — 1 од.)	у житловому районі н. п. Богданівка (41 км на південний захід від Донецька)	
	1	к броньована омандно-штабна машина (БМП-1Кш «Поток-2»)		
	1	броньована розвідувально-дозорна машина (БРДМ-2)		
	1	зенітна самохідна установка (ЗСУ-23-4 «Шилка», 23 мм)		
05.06.2020	14	бойова машина піхоти (БМП-1 — 6 од., БМП-2 — 8 од.)	неподалік н. п. Неліпівка (50 км на північ від Донецька)	патруль
	1	броньована розвідувально-дозорна машина (БРДМ-2)	неподалік н. п. Клинове (68 км на північний схід від Донецька)	
Непідконтрольні урядові райони				
05.06.2020	3	бронетранспортер (БТР-80)	у Донецьку	патруль

⁹ Згадана у цьому розділі техніка не підпадає під дію Мінських угод щодо відведення озброєння.

Таблиця порушень режиму припинення вогню станом на 5 червня 2020 року¹⁰

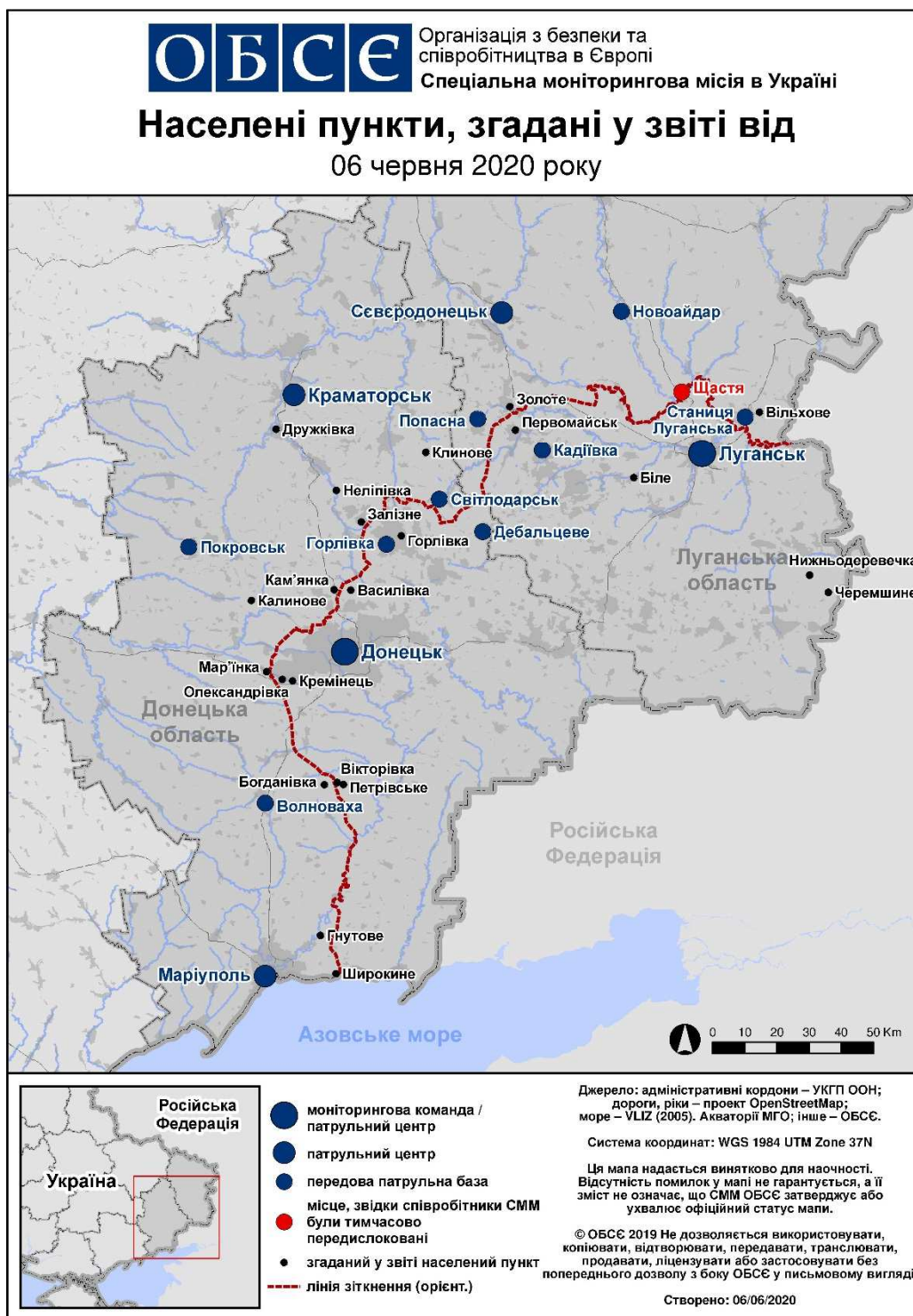
Місце розміщення СММ	Місце події	Спосіб	К-ть	Спостереження	Опис	Озброєння	Дата, час
камера СММ у н. п. Авдіївка (підконтрольний уряду, 17 км на Пн від Донецька)	2–4 км на СхПдСх	зафіксувала	1	Н/Д боеприпас	ПдЗх–ПнСх	Н/Д	04.06, 21:05
камера СММ у н. п. Чермалик (підконтрольний уряду, 77 км на Пд від Донецька)	2–4 км на ПдСх	зафіксувала	1	Н/Д боеприпас	ПнСх–ПдЗх	Н/Д	04.06, 22:59
	2–4 км на ПдСх	зафіксувала	1	Н/Д боеприпас	ПнСх–ПдЗх	Н/Д	04.06, 23:01
камера СММ на Донецькій фільтрувальній станції (15 км на Пн від Донецька)	300–500 м на ПдПдЗх	зафіксувала	16	Н/Д боеприпас	Зх–Сх	Н/Д	04.06, 23:28
	300–500 м на ПдПдЗх	зафіксувала	7	Н/Д боеприпас	Зх–Сх	Н/Д	04.06, 23:29
	0,5–1 км на ПдПдСх	зафіксувала	1	вибух	невизначеного походження	Н/Д	04.06, 23:29
	0,5–1 км на ПдПдСх	зафіксувала	3	спалах дульного полум'я		Н/Д	04.06, 23:30
	0,5–1 км на Пд	зафіксувала	1	спалах дульного полум'я		Н/Д	04.06, 23:30
	0,7–2 км на Пд	зафіксувала	6	Н/Д боеприпас	СхПдСх–ЗхПнЗх	Н/Д	05.06, 02:05
	0,7–2 км на Пд	зафіксувала	4	Н/Д боеприпас	СхПдСх–ЗхПнЗх	Н/Д	05.06, 02:06
камера СММ за 1,5 км на ПнСх від н. п. Гнутове (підконтрольний уряду, 90 км на Пд від Донецька)	4–5 км на СхПдСх	зафіксувала	1	вибух	вибух у повітрі	Н/Д	05.06, 00:40
камера СММ на КПВВ у н. п. Мар'їнка (підконтрольний уряду, 23 км на ПдЗх від Донецька)	3–4 км на ПнПнЗх	зафіксувала	1	вибух	невизначеного походження	Н/Д	04.06, 21:55
	3–4 км на ПнПнЗх	зафіксувала	1	вибух	невизначеного походження	Н/Д	04.06, 21:56
	3–4 км на ПнПнЗх	зафіксувала	1	вибух	невизначеного походження	Н/Д	04.06, 22:00
	3–4 км на ПнПнЗх	зафіксувала	1	вибух	невизначеного походження	Н/Д	04.06, 22:01
	3–4 км на ПнПнЗх	зафіксувала	1	вибух	невизначеного походження	Н/Д	04.06, 22:02
	3–4 км на ПнПнЗх	зафіксувала	1	вибух	невизначеного походження	Н/Д	04.06, 22:03
	3–4 км на ПнПнЗх	зафіксувала	1	вибух	невизначеного походження	Н/Д	04.06, 22:04
	3–4 км на ПнПнЗх	зафіксувала	1	вибух	невизначеного походження	Н/Д	04.06, 22:05
	3–4 км на ПнПнЗх	зафіксувала	3	вибух	невизначеного походження	Н/Д	04.06, 22:05
	3–4 км на ПнПнЗх	зафіксувала	1	вибух	невизначеного походження	Н/Д	04.06, 22:06
	3–4 км на ПнПнЗх	зафіксувала	1	вибух	невизначеного походження	Н/Д	04.06, 22:09
	3–4 км на ПнПнЗх	зафіксувала	1	вибух	невизначеного походження	Н/Д	04.06, 22:10
	3–4 км на ПнПнСх	зафіксувала	1	вибух	невизначеного походження	Н/Д	04.06, 22:19

¹⁰ У таблиці вказані лише ті інциденти, які спостерігачі СММ бачили особисто чи які були зафіксовані камерами СММ, а також ті випадки, які СММ оцінює як навчання з бойовою стрільбою, контрольовані підриви і т. д. Зазначені деталі, а саме: відстань, напрямок, тип зброї і т. д., базуються на оцінках, зроблених спостерігачами на місцях та спеціалістами з технічного моніторингу, і необов'язково завжди є точними. Напис «невідомо» (Н/Д) означає, що СММ не змогла підтвердити таку інформацію у зв'язку з відстанню, погодними умовами, технічними обмеженнями та/або з інших причин. Одні і ті ж самі, за оцінкою СММ, порушення режиму припинення вогню, зафіксовані паралельно декількома патрулями/камерами, відображаються у таблиці лише один раз.

Місце розміщення СММ	Місце події	Спосіб	К-ть	Спостереження	Опис	Озброєння	Дата, час
	3–4 км на ПнПнЗх	зафіксувала	1	вибух	невизначеного походження	Н/Д	04.06, 22:20
	3–4 км на ПнПнСх	зафіксувала	2	вибух	невизначеного походження	Н/Д	04.06, 22:21
	3–4 км на ПнПнЗх	зафіксувала	3	вибух	невизначеного походження	Н/Д	04.06, 22:23
	3–4 км на ПнПнСх	зафіксувала	1	вибух	невизначеного походження	Н/Д	04.06, 22:23
	3–4 км на ПнПнЗх	зафіксувала	1	вибух	невизначеного походження	Н/Д	04.06, 22:26
	3–4 км на ПнПнЗх	зафіксувала	1	вибух	невизначеного походження	Н/Д	04.06, 22:27
	3–4 км на Пн	зафіксувала	1	вибух	невизначеного походження	Н/Д	04.06, 22:28
	3–4 км на Пн	зафіксувала	2	вибух	невизначеного походження	Н/Д	04.06, 22:34
камера СММ за 1 км на ПдЗх від н. п. Широкине (підконтрольний уряду, 100 км на Пд від Донецька)	4–6 км на Пн	зафіксувала	6	Н/Д боеприпас	Сх–Зх	Н/Д	04.06, 22:11
	4–6 км на Пн	зафіксувала	2	Н/Д боеприпас	Сх–Зх	Н/Д	04.06, 22:17
	4–6 км на Пн	зафіксувала	1	Н/Д боеприпас	Зх–Сх	Н/Д	04.06, 22:18
	4–6 км на Пн	зафіксувала	1	Н/Д боеприпас	випущений вгору	Н/Д	04.06, 22:18
	4–6 км на Пн	зафіксувала	1	вибух	невизначеного походження	Н/Д	04.06, 22:18
	4–6 км на Пн	зафіксувала	7	Н/Д боеприпас	Сх–Зх	Н/Д	04.06, 22:20
	4–6 км на ПнПнЗх	зафіксувала	1	вибух	невизначеного походження	Н/Д	04.06, 22:20
	4–6 км на Пн	зафіксувала	3	вибух	невизначеного походження	Н/Д	04.06, 22:30
	4–6 км на ПнСх	зафіксувала	1	Н/Д боеприпас	Сх–Зх	Н/Д	04.06, 22:39
	4–6 км на ПнПнСх	зафіксувала	2	Н/Д боеприпас	Сх–Зх	Н/Д	04.06, 22:40
	4–6 км на ПнПнСх	зафіксувала	1	Н/Д боеприпас	ПдЗх–ПнСх	Н/Д	04.06, 22:40
	4–6 км на ПнПнСх	зафіксувала	1	спалах дульного полум'я		Н/Д	04.06, 22:40
	4–6 км на ПнПнЗх	зафіксувала	1	вибух	невизначеного походження	Н/Д	04.06, 22:40
	4–6 км на ПнПнСх	зафіксувала	1	вибух	невизначеного походження	Н/Д	04.06, 22:40
	4–6 км на Пн	зафіксувала	1	спалах дульного полум'я		Н/Д	04.06, 23:21
	4–6 км на Пн	зафіксувала	1	Н/Д боеприпас	Сх–Зх (після попередньої події)	Н/Д	04.06, 23:21
	4–6 км на Пн	зафіксувала	1	вибух	вибух у повітрі	Н/Д	04.06, 23:21
	4–6 км на ПнСх	зафіксувала	1	вибух	невизначеного походження	Н/Д	04.06, 23:27
	4–6 км на Пн	зафіксувала	3	Н/Д боеприпас	ЗхПдЗх–СхПнСх	Н/Д	04.06, 23:38
	4–6 км на Пн	зафіксувала	2	Н/Д боеприпас	ЗхПдЗх–СхПнСх	Н/Д	05.06, 00:01
	4–6 км на Пн	зафіксувала	3	вибух	невизначеного походження	Н/Д	05.06, 00:01
	4–6 км на Пн	зафіксувала	1	спалах дульного полум'я		Н/Д	05.06, 00:30
4–6 км на Пн	зафіксувала	1	вибух	невизначеного походження	Н/Д	05.06, 00:30	
камера СММ у н. п. Світлодарськ (підконтрольний уряду, 57 км на ПнСх від Донецька)	3–5 км на ПдСх	зафіксувала	2	Н/Д боеприпас	ПнПнСх–ПдПдЗх	Н/Д	04.06, 22:47
камера СММ у н. п. Світлодарськ (підконтрольний уряду, 57 км на ПнСх від Донецька)	3–5 км на ПдСх	зафіксувала	6	Н/Д боеприпас	ПнПнСх–ПдПдЗх	Н/Д	04.06, 23:20
	3–5 км на ПдСх	зафіксувала	3	Н/Д боеприпас	ПнПнСх–ПдПдЗх	Н/Д	04.06, 23:26
	3–5 км на ПдСх	зафіксувала	1	Н/Д боеприпас	Зх–Сх	Н/Д	04.06, 23:26
	3–5 км на ПдСх	зафіксувала	2	Н/Д боеприпас	ПнПнСх–ПдПдЗх	Н/Д	04.06, 23:43
	3–5 км на ПдСх	зафіксувала	2	Н/Д боеприпас	ПнПнСх–ПдПдЗх	Н/Д	05.06, 00:04
	3–5 км на ПдСх	зафіксувала	1	Н/Д боеприпас	ЗхПдЗх–СхПнСх	Н/Д	05.06, 00:04

Місце розміщення СММ	Місце події	Спосіб	К-ть	Спостереження	Опис	Озброєння	Дата, час
	3–5 км на ПдСх	зафіксувала	4	Н/Д боеприпас	3хПдЗх–СхПнСх	Н/Д	05.06, 00:06
	3–5 км на ПдСх	зафіксувала	2	Н/Д боеприпас	ПнПнСх–ПдПдЗх	Н/Д	05.06, 00:08
	3–5 км на ПдСх	зафіксувала	1	Н/Д боеприпас	3хПдЗх–СхПнСх	Н/Д	05.06, 00:11
	3–5 км на ПдСх	зафіксувала	2	Н/Д боеприпас	ПнПнСх–ПдПдЗх	Н/Д	05.06, 00:29
	3–5 км на ПдСх	зафіксувала	5	Н/Д боеприпас	3хПдЗх–СхПнСх	Н/Д	05.06, 00:30
	3–5 км на ПдСх	зафіксувала	1	Н/Д боеприпас	ПнПнСх–ПдПдЗх	Н/Д	05.06, 00:30
	3–5 км на ПдСх	зафіксувала	2	Н/Д боеприпас	3хПдЗх–СхПнСх	Н/Д	05.06, 00:37
	3–5 км на ПдСх	зафіксувала	1	Н/Д боеприпас	ПнПнСх–ПдПдЗх	Н/Д	05.06, 00:39
	3–5 км на ПдСх	зафіксувала	6	Н/Д боеприпас	ПнПнСх–ПдПдЗх	Н/Д	05.06, 01:13
	3–5 км на ПдСх	зафіксувала	3	Н/Д боеприпас	ПнПнСх–ПдПдЗх	Н/Д	05.06, 01:35
	3–5 км на ПдСх	зафіксувала	4	Н/Д боеприпас	ПнПнСх–ПдПдЗх	Н/Д	05.06, 02:04
	3–5 км на ПдСх	зафіксувала	2	Н/Д боеприпас	випущений вгору	Н/Д	05.06, 02:04
	3–5 км на ПдСх	зафіксувала	1	Н/Д боеприпас	3хПдЗх–СхПнСх	Н/Д	05.06, 02:04
	3–5 км на ПдСх	зафіксувала	3	Н/Д боеприпас	ПнПнСх–ПдПдЗх	Н/Д	05.06, 03:21
	3–5 км на ПдСх	зафіксувала	2	Н/Д боеприпас	3хПнЗх–СхПдСх	Н/Д	05.06, 03:21
	3–5 км на ПдСх	зафіксувала	1	Н/Д боеприпас	ПнПнСх–ПдПдЗх	Н/Д	05.06, 03:39
	3–5 км на ПдСх	зафіксувала	2	Н/Д боеприпас	3хПнЗх–СхПдСх	Н/Д	05.06, 03:39
		2–4 км на 3хПдЗх	зафіксувала	5	Н/Д боеприпас	ПдПдСх–ПнПнЗх	Н/Д
приблизно за 500 м на ПнСх від н. п. Кам'янка (підконтрольний урядові, 20 км на Пн від Донецька)	1–2 км на ПдСх	чули	1	вибух	невизначеного походження	Н/Д	05.06, 12:51
н. п. Світлодарськ (підконтрольний уряду, 57 км на ПнСх від Донецька)	6–8 км на Пд	чули	6	вибух	невизначеного походження	Н/Д	04.06, 22:15–22:16
	3–5 км на Пд	чули	4	черга		великокаліберний кулемет	04.06, 22:37
	3–5 км на Пд	чули	12	черга		великокаліберний кулемет	04.06, 22:44–22:45
за 300 м на ПнЗх від мосту біля Станиці Луганської (15 км на ПнСх від Луганська)	3–5 км на СхПдСх	чули	2	вибух	невизначеного походження (за оцінкою, за межами ділянки розведення)	Н/Д	05.06, 09:50

Мапа Донецької та Луганської областей¹¹



¹¹ За рішенням Постійної ради №1117 від 21 березня 2014 року, СММ базується в десяти містах на всій території України (Херсон, Одеса, Львів, Івано-Франківськ, Харків, Донецьк, Дніпро, Чернівці, Луганськ і Київ). Ця мапа східної України призначена для ілюстративних цілей. На ній вказані населені пункти, згадані у звіті, а також ті, де є офіси СММ (моніторингові команди, патрульні центри і передові патрульні бази) у Донецькій і Луганській областях. (Червоним кольором виділена передова патрульна база, з якої співробітники СММ були тимчасово передислоковані згідно з рекомендаціями експертів із безпеки з деяких держав-учасниць ОБСЄ та з урахуванням вимог СММ щодо безпеки. СММ користується цими приміщеннями та здійснює патрулювання в цьому населеному пункті в денний час).