

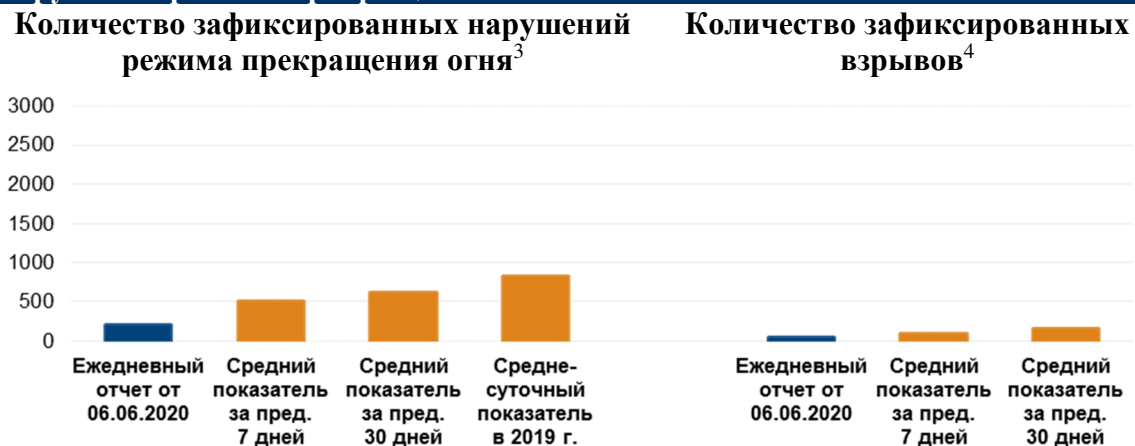
Ежедневный отчет № 134/2020

от 6 июня 2020 года¹

Краткое изложение

- Миссия констатировала уменьшение количества нарушений режима прекращения огня в Донецкой и Луганской областях по сравнению с предыдущим отчетным периодом.
- Поздно вечером беспилотный летательный аппарат СММ дальнего радиуса действия зафиксировал автоколонну грузовиков, въезжающих в Украину, и еще одну автоколонну, которая выезжала из Украины, по грунтовой дороге в неподконтрольном правительству районе Луганской области вблизи границы с Российской Федерацией в месте, не оборудованном системой пропуска через границу.
- Члены вооруженных формирований по-прежнему не пропускали СММ через блокпосты вдоль официальных дорожных коридоров в Донецкой и Луганской областях*.
- Миссия продолжала осуществлять мониторинг на участках разведения сил и средств в районах Станицы Луганской, Золотого и Петровского.
- СММ продолжала следить за мерами, предпринимаемыми в связи со вспышкой COVID-19, в том числе на контрольных пунктах въезда-выезда и блокпостах в Донецкой и Луганской областях.
- Миссия по-прежнему сталкивалась с ограничениями свободы передвижения*.

Нарушения режима прекращения огня²



¹ На основании информации, поступившей от мониторинговых команд по состоянию на 19:30 5 июня 2020 года (по восточноевропейскому летнему времени)

² Более подробная информация обо всех случаях нарушения режима прекращения огня, а также карты Донецкой и Луганской областей, где отмечены все места, упомянутые в отчете, представлены в приложении. На протяжении отчетного периода камеры СММ на шахте «Октябрьской» и в Петровском не функционировали.

³ Включая взрывы.

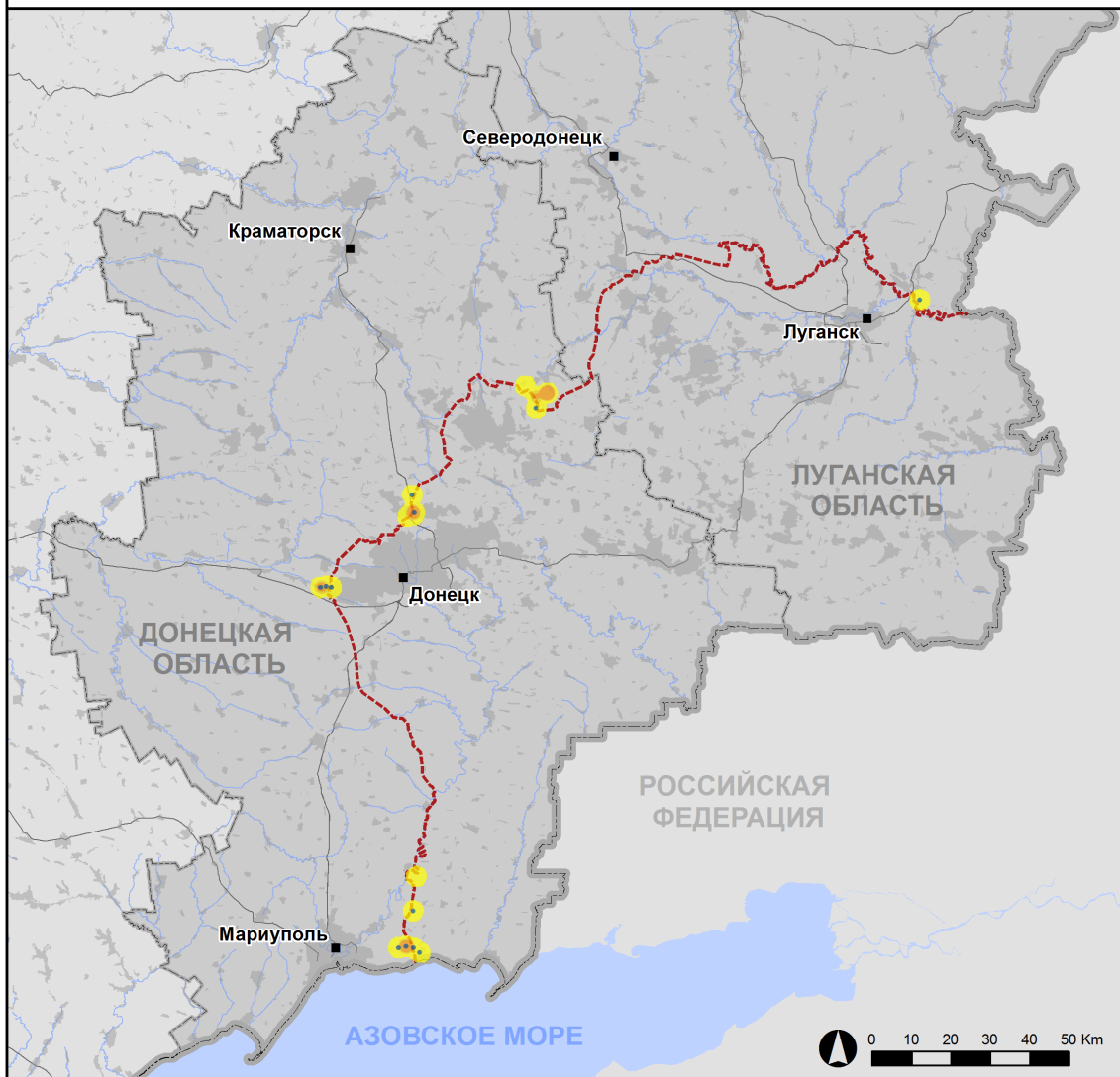
⁴ Включая из вооружения неустановленного типа.

Карта зафиксированных нарушений режима прекращения огня



Организация по безопасности и сотрудничеству в Европе
Специальная мониторинговая миссия в Украине

Зафиксированные СММ нарушения режима прекращения огня 5 июня 2020 г.



- Концентрация нарушений режима прекращения огня**
- Высокая
 -
 - Низкая
 - Взрыв
 - Населенный пункт
 - Линия соприкосновения (ориентир.)

Источники: административные границы — УКГВ ООН; дороги, реки — проект OpenStreetMap; море — VLIZ (2005), Акватории МГО; другое — ОБСЕ.

Система координат: WGS 1984 UTM Zone 37N

Данная карта предоставляется исключительно для наглядности. Отсутствие ошибок не гарантировано, а ее содержание не подразумевает, что СММ ОБСЕ утверждает или одобряет официальный статус карты.

© СММ ОБСЕ 2019 Не разрешается использовать, копировать, воспроизводить, передавать, транслировать, продавать, лицензировать или применять без предварительного разрешения со стороны ОБСЕ в письменном виде.
Создано: 06/06/2020

В Донецкой области СММ констатировала уменьшение количества нарушений режима прекращения огня, при этом зафиксировав больше взрывов (около 50), по сравнению с [предыдущим отчетным периодом](#) (примерно 45 взрывов). Большинство нарушений режима прекращения огня зафиксировано в районах к юго-востоку от н. п. Светлодарск (подконтрольный правительству, 57 км к северо-востоку от Донецка), к северу от н. п. Широкино (подконтрольный правительству, 100 км к югу от Донецка) и к югу от Донецкой фильтровальной станции (ДФС; 15 км к северу от Донецка).

В Луганской области Миссия констатировала уменьшение количества нарушений режима прекращения огня по сравнению с [предыдущим отчетным периодом](#), зафиксировав 2 взрыва против 7. Оба взрыва зафиксированы в районах к востоку от моста у Станицы Луганской (15 км к северо-востоку от Луганска) (см. ниже).

Члены вооруженных формирований по-прежнему запрещали СММ доступ через блокпосты вдоль линии соприкосновения в Донецкой и Луганской областях

Члены вооруженных формирований по-прежнему отказывали патрулям СММ в проезде/проходе через блокпосты вдоль официальных дорожных коридоров в Донецкой и Луганской областях. Эти ограничения являются препятствием выполнению мандата Миссии⁵.

В Донецкой области на блокпосте возле н. п. Александровка (неподконтрольный правительству, 20 км к юго-западу от Донецка) 3 члена вооруженных формирований [вновь](#) не пропустили патруль Миссии в неподконтрольные правительству районы, ссылаясь на ограничения, связанные с COVID-19*.

В Луганской области на блокпосте к югу от моста у Станицы Луганской член вооруженных формирований [снова](#) не пропустил патруль Миссии в неподконтрольные правительству районы, сославшись на закрытие блокпоста в связи с COVID-19*.

Участки разведения в районах Станицы Луганской, Золотого и Петровского⁶

5 июня, патрулируя на **участке разведения в районе н. п. Станица Луганская** (подконтрольный правительству, 16 км к северо-востоку от Луганска), наблюдатели слышали 2 взрыва неопределенного происхождения примерно в 3–5 км к востоко-юго-востоку (по оценке, вне участка разведения, но в пределах 5 км от его края). В течение дня команда СММ видела 2 членов вооруженных формирований (с нарукавными повязками с надписью «СЦКК») между новым пролетом моста у Станицы Луганской и блокпостом вооруженных формирований к югу от моста.

Вечером 4 июня на **участке разведения в районе н. п. Золотое** (подконтрольный правительству, 60 км к западу от Луганска) беспилотный летательный аппарат (БПЛА) СММ дальнего радиуса действия зафиксировал человека на бывшей позиции

⁵ Миссия начала сталкиваться с регулярными недопусками на блокпостах вооруженных формирований при попытке пересечения в направлении неподконтрольных правительству районов с 21 марта в Донецкой области и с 23 марта в Луганской области. Для получения более подробной информации см. ежедневные и оперативные отчеты СММ.

⁶ Разведение предусмотрено Рамочным решением Трехсторонней контактной группы о разведении сил и средств от 21 сентября 2016 года.

вооруженных формирований к югу от железнодорожных путей (приблизительно в 800 м к северо-востоку от юго-западного угла участка). БПЛА также зафиксировал 2 человек на бывшей позиции Вооруженных сил Украины к югу от железнодорожных путей (приблизительно в 900 м к западу от автодороги Т1316).

3 июня члены патруля Миссии видели 6 членов вооруженных формирований (с нарукавными повязками с надписью «СЦКК») возле южного края участка разведения; трое из них шли по автодороге Т1316 приблизительно на 350 м вглубь к северу.

В тот же день приблизительно в 450 м к югу от участка разведения наблюдатели видели двух человек из неподконтрольных правительству районов, проводивших замеры на почве в сопровождении члена вооруженных формирований (с нарукавной повязкой с надписью «СЦКК»), по сообщениям, готовя участок для будущих строительных работ (для ознакомления с предыдущими наблюдениями см. ежедневные отчеты СММ от [4 июня 2020 года](#) и [5 июня 2020 года](#)).

4 июня на **участке разведения в районе н. п. Петровское** (неподконтрольный правительству, 41 км к югу от Донецка), вблизи его северного края и приблизительно в 600 м к востоку от его западного края, БПЛА СММ малого радиуса действия снова зафиксировал около 9 противотанковых мин (которые были частью большего минного поля). По оценке СММ, мины принадлежали Вооруженным силам Украины (для ознакомления с предыдущими наблюдениями см. [Ежедневный отчет СММ от 7 мая 2020 года](#)). За пределами участка разведения БПЛА СММ малого радиуса действия снова обнаружил около 23 противотанковых мин (часть большего минного поля) к северу от дороги между н. п. Богдановка (подконтрольный правительству, 41 км к юго-западу от Донецка) и н. п. Викторовка (неподконтрольный правительству, 42 км к юго-западу от Донецка). По оценке, мины принадлежали Вооруженным силам Украины (для ознакомления с предыдущими наблюдениями см. [Ежедневный отчет СММ от 20 мая 2020 года](#)).

5 июня, осуществляя мониторинг в двух местах вблизи участка разведения, наблюдатели отметили там спокойную обстановку.

Отвод вооружения

Миссия продолжала осуществлять мониторинг отвода вооружения, предусмотренного Меморандумом, а также Комплексом мер и Дополнением к нему.

СММ зафиксировала 8 единиц вооружения, размещенных за линиями отвода, но вне выделенных мест хранения вооружения в н. п. Дружковка (подконтрольный правительству, 72 км к северу от Донецка) (подробнее см. таблицу вооружения ниже).

Признаки военного присутствия и присутствия военного типа в зоне безопасности⁷

Миссия зафиксировала бронированную разведывательно-дозорную машину и боевую бронированную машину в неподконтрольных правительству районах Донецкой области (для получения более подробной информации см. таблицу ниже).

⁷ Упомянутая в данном разделе техника не подпадает под действие Минских соглашений об отводе вооружений.

4 июня приблизительно в 1 км к югу от участка разведения в районе Петровского БПЛА СММ малого радиуса действия впервые обнаружил траншею (длиной около 200 м), которая, по оценке Миссии, принадлежала Вооруженным силам Украины (не зафиксирована на снимках от 30 марта 2020 года). Приблизительно в 700 м к югу от участка БПЛА обнаружил, что позиция, которая, по оценке, принадлежала Вооруженным силам Украины, была укреплена.

5 июня вблизи н. п. Орловка (подконтрольный правительству, 22 км к северо-западу от Донецка) команда СММ видела временный блокпост, на котором находились 6 бойцов в форме Национальной гвардии (было видно, что один вооружен), а на обочине дороги стоял специализированный бронированный автомобиль (украинский бронированный автомобиль «Варта»).

В тот же день приблизительно в 1,5 км к северу от н. п. Гнутово (подконтрольный правительству, 90 км к югу от Донецка) члены патруля Миссии видели еще один временный блокпост, на котором находились 3 вооруженных военнослужащих Вооруженных сил Украины, а рядом с ним на дороге стояли два транспортных средства.

Недалеко от н. п. Первомайск (неподконтрольный правительству, 58 км к западу от Луганска) команда СММ видела временный блокпост, на котором находились 4 члена вооруженных формирований в пуленепробиваемых жилетах, красно-белых касках и с черными нарукавными повязками, а рядом стояло транспортное средство военного типа (типа «Урал»).

Усилия Миссии по содействию функционированию гражданских объектов жизнеобеспечения

СММ способствовала установлению локального режима прекращения огня и осуществляла мониторинг его соблюдения для обеспечения возможности очистки от растительности, проведения осмотра и техобслуживания на железнодорожных путях вблизи н. п. Ольховое (подконтрольный правительству, 22 км к северо-востоку от Луганска) и для обеспечения возможности проведения техобслуживания на шламонакопителе фенольного завода вблизи н. п. Железное (бывш. Артемово; подконтрольный правительству, 42 км к северо-востоку от Донецка).

СММ продолжала содействовать обеспечению функционирования ДФС и осуществлять мониторинг ситуации с безопасностью вокруг насосной станции вблизи н. п. Василевка (неподконтрольный правительству, 20 км к северу от Донецка). Патрулируя приблизительно в 500 м к северо-востоку от н. п. Каменка (подконтрольный правительству, 20 км к северу от Донецка), члены патруля Миссии слышали 1 взрыв неопределенного происхождения (по оценке СММ, в радиусе 5 км от ДФС).

Зафиксированы грузовики в неподконтрольных правительству районах рядом с Черемшино вблизи границы с Российской Федерацией

В период между 20:40 4 июня и 00:24 5 июня БПЛА СММ дальнего радиуса действия зафиксировал автоколонну грузовиков, заезжающую в Украину, и еще одну автоколонну грузовиков, которые выезжали из Украины, по грунтовой дороге около н. п. Черемшино (неподконтрольный правительству, 59 км к юго-востоку от

Луганска) рядом с границей с Российской Федерацией в месте, где нет контрольно-пропускных пунктов.

4 июня в 20:40 БПЛА СММ дальнего радиуса действия обнаружил по крайней мере 12, вероятно, грузовиков военного типа и сопровождающую универсальную легкую машину, которые стояли автоколонной развернутые на восток, а также 5 человек, ходивших между грузовиками, приблизительно в 3,5 км восточнее Черемшино, приблизительно в 120 м к западу от границы с Российской Федерацией, где нет системы пропуска через границу.

В 20:51 в лесополосе приблизительно в 1,4 км к западу от неподвижной автоколонны БПЛА зафиксировал 3, предположительно, транспортных средства военного типа и еще одно транспортное средство, подъезжающих к неподвижной автоколонне по грунтовой дороге из западного направления. После того как эти машины присоединились к вышеупомянутым транспортным средствам, автоколонна уже насчитывала как минимум 16 транспортных средств и сопровождающий автомобиль. В период с 20:52 по 21:22 два грузовика военного типа отделились от автоколонны, направившись на восток, и выехали из Украины, а остальные по крайней мере 14 грузовиков военного типа, машин и сопровождающий автомобиль остались на месте.

В период между 21:26 и 21:58 БПЛА зафиксировал, как в Украину въехали две универсальные легкие машины и подъехали к автоколонне из как минимум 14 грузовиков, машин и сопровождающего автомобиля: одна остановилась возле автоколонны, а вторая поехала на запад по вышеуказанной грунтовой дороге приблизительно на 2 км к востоку от Черемшино.

Около 22:10 БПЛА зафиксировал вторую автоколонну из 5 грузовиков военного типа, которые въехали в Украину, проехали мимо первой неподвижной автоколонны и направились в западном направлении. Тем временем неподвижная автоколонна отправилась в восточном направлении и выехала из Украины.

В 22:55 БПЛА зафиксировал, как ко второй автоколонне из 5 грузовиков военного типа, въехавших в Украину, присоединились вышеупомянутые 3 транспортных средства военного типа, стоявших в лесополосе, и еще 2 грузовика военного типа, приехавших из восточного направления. Вторая автоколонна, теперь состоящая из 10 транспортных средств, отправилась по грунтовым дорогам в западном направлении через Черемшино и н. п. Нижнедеревечка (неподконтрольный правительству, 52 км к юго-востоку от Луганска), а затем, по наблюдениям БПЛА, двинулась к объекту в неподконтрольном правительству Луганске, куда она приехала в 00:24 5 июня.

СММ ранее фиксировала в этом районе автоколонны грузовиков ночью в октябре 2019 года (см. [Ежедневный отчет СММ от 4 октября 2019 года](#)).

Меры, предпринимаемые на контрольных пунктах въезда-выезда и соответствующих блокпостах на фоне вспышки COVID-19

В Донецкой области команда СММ отметила, что контрольные пункты въезда-выезда (КПВВ) вблизи н. п. Марьинка (подконтрольный правительству, 23 км к юго-западу от Донецка) и Гнутово, а также блокпосты вооруженных формирований около

н. п. Александровка (неподконтрольный правительству, 20 км к юго-западу от Донецка), н. п. Горловка (неподконтрольный правительству, 39 км к северо-востоку от Донецка) и н. п. Кременец (неподконтрольный правительству, 16 км к юго-западу от Донецка) по-прежнему закрыты*.

В Луганской области наблюдатели отметили, что КПВВ в Станице Луганской и соответствующий блокпост вооруженных формирований к югу от моста у Станицы Луганской по-прежнему закрыты*.

Миссия продолжала следить за ситуацией в Херсоне, Днепре, Одессе, Львове, Ивано-Франковске, Харькове, Черновцах и Киеве.

***Ограничение свободы передвижения и другие препятствия в выполнении мандата СММ**

Деятельность по мониторингу и свобода передвижения СММ ограничены из-за угроз безопасности, включая риски, связанные с наличием мин и неразорвавшихся боеприпасов, а также другими препятствиями, которые ежедневно меняются. Мандат СММ предусматривает свободный и безопасный доступ по всей Украине. Все подписанты Комплекса мер согласились с необходимостью свободного и безопасного доступа, а также с тем, что ограничение свободы передвижения СММ является нарушением и что на подобные нарушения необходимо оперативно реагировать. Они также согласились с тем, что Совместный центр контроля и координации (СЦКК) должен содействовать такому реагированию и осуществлять общую координацию работ по разминированию. Однако вооруженные формирования в отдельных районах Донецкой и Луганской областей часто отказывают СММ в доступе к районам, прилегающим к неподконтрольным правительству участкам границы Украины (например, см. [Ежедневный отчет СММ от 1 июня 2020 года](#)). Деятельность СММ в Донецкой и Луганской областях оставалась ограниченной после того, как [23 апреля 2017 года неподалеку от Пришиба произошел инцидент со смертельным исходом](#). В связи с этим способность Миссии осуществлять наблюдение по-прежнему ограничена.

Запрет доступа:

- В н. п. Горловка (неподконтрольный правительству, 39 км к северо-востоку от Донецка) 2 члена вооруженных формирований (один явно вооружен) **ВНОВЬ** не разрешили патрулю Миссии запустить БПЛА, о полете которого было уведомлено заранее.
- На блокпосте возле н. п. Александровка (неподконтрольный правительству, 20 км к юго-западу от Донецка) 3 вооруженных члена вооруженных формирований **ВНОВЬ** не пропустили патруль Миссии в неподконтрольные правительству районы, ссылаясь на ограничения, связанные с COVID-19.
- На блокпосте к югу от моста у Станицы Луганской (15 км к северо-востоку от Луганска) члены вооруженных формирований **СНОВА** не пропустили патруль Миссии в неподконтрольные правительству районы, сославшись на закрытие блокпоста в связи с COVID-19.

Задержка:

- На блокпосте вблизи н. п. Кременец (неподконтрольный правительству, 16 км к юго-западу от Донецка) член вооруженных формирований сначала не пропустил патруль СММ в неподконтрольные правительству районы.

Приблизительно через 2,5 часа ожидания члену патруля Миссии разрешили пройти в подконтрольные правительству районы.

Регулярные ограничения на участках разведения сил и средств и из-за мин/неразорвавшихся боеприпасов:

- Не осуществив сплошное разминирование, извлечение неразорвавшихся боеприпасов и устранение других препятствий, стороны по-прежнему отказывали СММ в неограниченном доступе, а также в возможности передвигаться по отдельным дорогам, которые ранее были определены как важные для осуществления Миссией эффективного мониторинга и для передвижения гражданских лиц.

Другие препятствия:

- 4 июня при выполнении полета над районами вблизи н.п. Белое (неподконтрольный правительству, 22 км к западу от Луганска) БПЛА СММ дальнего радиуса действия подвергался воздействию помех сигнала GPS (по оценке, предположительно в результате глушения)⁸.

⁸ Помехи могли создаваться из любого места в радиусе нескольких километров от местоположения БПЛА.

Таблица вооружения

Вооружение, размещенное за линиями отвода, но вне выделенных мест хранения вооружения

Дата	К-во единиц вооружения	Вид вооружения	Место	Источник наблюдения
Подконтрольные правительству районы				
05.06.2020	7	танк (Т-72)	на железнодорожной станции в н. п. Дружковка (72 км к северу от Донецка)	патруль
	1	самоходная гаубица (2С1 «Гвоздика», 122 мм)		

Таблица признаков военного присутствия и присутствия военного типа в зоне безопасности⁹

Дата	К-во	Тип	Место	Источник наблюдения
Подконтрольные правительству районы				
04.06.2020	2	боевая машина пехоты (БМП-1 — 1 ед. и БМП-2 — 1 ед.)	недалеко от н. п. Богдановка (41 км к юго-западу от Донецка)	БПЛА малого радиуса действия
	3	боевая машина пехоты (БМП-1 — 2 ед. и БМП-2 — 1 ед.)	в жилом районе н. п. Богдановка (41 км к юго-западу от Донецка)	
	1	бронированная командно-штабная машина (БМП-1Кш «Поток-2»)		
	1	бронированная разведывательно-дозорная машина (БРДМ-2)		
	1	зенитная самоходная установка (ЗСУ-23-4 «Шилка», 23 мм)		
05.06.2020	14	боевая машина пехоты (БМП-1 — 6 ед., БМП-2 — 8 ед.)	вблизи н. п. Нелеповка (50 км к северу от Донецка)	патруль
	1	бронированная разведывательно-дозорная машина (БРДМ-2)	вблизи н. п. Клиновое (68 км к северо-востоку от Донецка)	
Неподконтрольные правительству районы				
05.06.2020	3	бронетранспортер (БТР-80)	в Донецке	патруль

⁹ Упомянутая в данном разделе техника не подпадает под действие Минских соглашений об отводе вооружений.

Таблица нарушений режима прекращения огня по состоянию на 5 июня 2020 года¹⁰

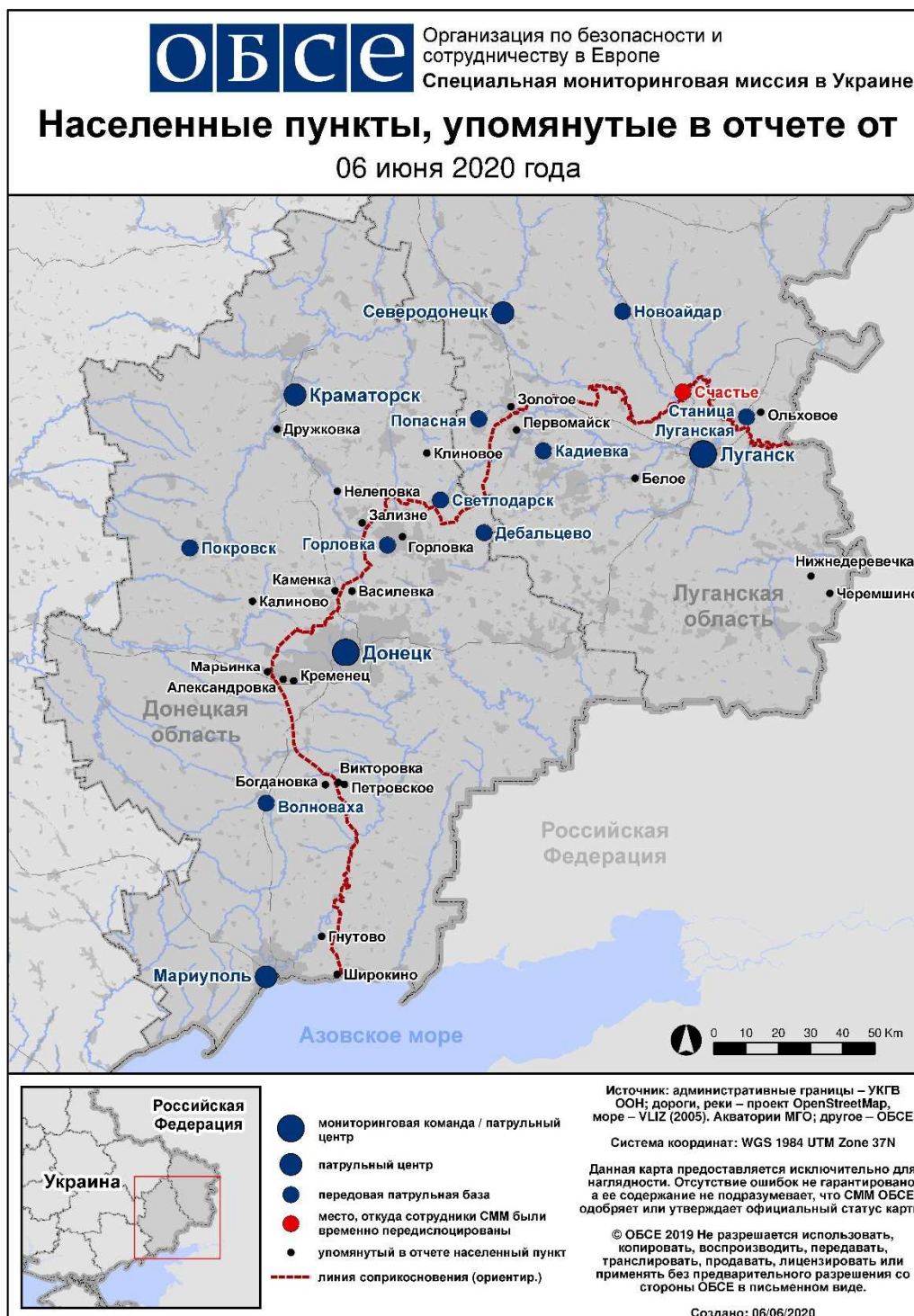
Месторасположение СММ	Место происшествия	Способ	К-во	Наблюдения	Описание	Вооружение	Дата, время
камера СММ в н. п. Авдеевка (подконтрольный правительству, 17 км к С от Донецка)	2–4 км к ВЮВ	зафиксировала	1	Н/Д боеприпас	ЮЗ–СВ	Н/Д	04.06, 21:05
камера СММ в н. п. Чермалык (подконтрольный правительству, 77 км к Ю от Донецка)	2–4 км к ЮВ	зафиксировала	1	Н/Д боеприпас	СВ–ЮЗ	Н/Д	04.06, 22:59
	2–4 км к ЮВ	зафиксировала	1	Н/Д боеприпас	СВ–ЮЗ	Н/Д	04.06, 23:01
камера СММ на Донецкой фильтровальной станции (15 км к С от Донецка)	300–500 м к ЮЮЗ	зафиксировала	16	Н/Д боеприпас	З–В	Н/Д	04.06, 23:28
	300–500 м к ЮЮЗ	зафиксировала	7	Н/Д боеприпас	З–В	Н/Д	04.06, 23:29
	0,5–1 км к ЮЮВ	зафиксировала	1	взрыв	неопределенного происхождения	Н/Д	04.06, 23:29
	0,5–1 км к ЮЮВ	зафиксировала	3	вспышка дульного пламени		Н/Д	04.06, 23:30
	0,5–1 км к Ю	зафиксировала	1	вспышка дульного пламени		Н/Д	04.06, 23:30
	0,7–2 км к Ю	зафиксировала	6	Н/Д боеприпас	ВЮВ–ЗСЗ	Н/Д	05.06, 02:05
	0,7–2 км к Ю	зафиксировала	4	Н/Д боеприпас	ВЮВ–ЗСЗ	Н/Д	05.06, 02:06
камера СММ в 1,5 км к СВ от н. п. Гнутово (подконтрольный правительству, 90 км к Ю от Донецка)	4–5 км к ВЮВ	зафиксировала	1	взрыв	взрыв в воздухе	Н/Д	05.06, 00:40
камера СММ на КПВВ в н. п. Марьинка (подконтрольный правительству, 23 км к ЮЗ от Донецка)	3–4 км к ССЗ	зафиксировала	1	взрыв	неопределенного происхождения	Н/Д	04.06, 21:55
	3–4 км к ССЗ	зафиксировала	1	взрыв	неопределенного происхождения	Н/Д	04.06, 21:56
	3–4 км к ССЗ	зафиксировала	1	взрыв	неопределенного происхождения	Н/Д	04.06, 22:00
	3–4 км к ССЗ	зафиксировала	1	взрыв	неопределенного происхождения	Н/Д	04.06, 22:01
	3–4 км к ССЗ	зафиксировала	1	взрыв	неопределенного происхождения	Н/Д	04.06, 22:02
	3–4 км к ССЗ	зафиксировала	1	взрыв	неопределенного происхождения	Н/Д	04.06, 22:03
	3–4 км к ССЗ	зафиксировала	1	взрыв	неопределенного происхождения	Н/Д	04.06, 22:04
	3–4 км к ССЗ	зафиксировала	1	взрыв	неопределенного происхождения	Н/Д	04.06, 22:05
	3–4 км к ССЗ	зафиксировала	3	взрыв	неопределенного происхождения	Н/Д	04.06, 22:05
	3–4 км к ССЗ	зафиксировала	1	взрыв	неопределенного происхождения	Н/Д	04.06, 22:06

¹⁰ В таблице указаны исключительно нарушения режима прекращения огня, зафиксированные непосредственно патрулями Миссии или камерами СММ, а также те случаи, которые Миссия оценивает как учения с боевой стрельбой, контролируемые подрывы и т. п. Указанные детали, а именно: расстояние, направление, тип оружия и т. д., основаны на оценках, сделанных наблюдателями на местах и специалистами по техническому мониторингу, и необязательно всегда являются точными. Надпись «нет данных» (Н/Д) означает, что СММ не смогла подтвердить информацию из-за расстояния, погодных условий, технических ограничений и/или по другим причинам. Одни и те же самые, по оценке СММ, нарушения режима прекращения огня, зафиксированные параллельно несколькими патрулями/камерами, отражаются в таблице только один раз.

Месторасположение СММ	Место происшествия	Способ	К-во	Наблюдения	Описание	Вооружение	Дата, время
	3–4 км к ССЗ	зафиксировала	1	взрыв	неопределенного происхождения	Н/Д	04.06, 22:09
	3–4 км к ССЗ	зафиксировала	1	взрыв	неопределенного происхождения	Н/Д	04.06, 22:10
	3–4 км к ССВ	зафиксировала	1	взрыв	неопределенного происхождения	Н/Д	04.06, 22:19
	3–4 км к ССЗ	зафиксировала	1	взрыв	неопределенного происхождения	Н/Д	04.06, 22:20
	3–4 км к ССВ	зафиксировала	2	взрыв	неопределенного происхождения	Н/Д	04.06, 22:21
	3–4 км к ССЗ	зафиксировала	3	взрыв	неопределенного происхождения	Н/Д	04.06, 22:23
	3–4 км к ССВ	зафиксировала	1	взрыв	неопределенного происхождения	Н/Д	04.06, 22:23
	3–4 км к ССЗ	зафиксировала	1	взрыв	неопределенного происхождения	Н/Д	04.06, 22:26
	3–4 км к ССЗ	зафиксировала	1	взрыв	неопределенного происхождения	Н/Д	04.06, 22:27
	3–4 км к С	зафиксировала	1	взрыв	неопределенного происхождения	Н/Д	04.06, 22:28
	3–4 км к С	зафиксировала	2	взрыв	неопределенного происхождения	Н/Д	04.06, 22:34
камера СММ в 1 км к ЮЗ от н. п. Широкино (подконтрольный правительству, 100 км к Ю от Донецка)	4–6 км к С	зафиксировала	6	Н/Д боеприпас	В–З	Н/Д	04.06, 22:11
	4–6 км к С	зафиксировала	2	Н/Д боеприпас	В–З	Н/Д	04.06, 22:17
	4–6 км к С	зафиксировала	1	Н/Д боеприпас	З–В	Н/Д	04.06, 22:18
	4–6 км к С	зафиксировала	1	Н/Д боеприпас	выпущенный(–ая) вверх	Н/Д	04.06, 22:18
	4–6 км к С	зафиксировала	1	взрыв	неопределенного происхождения	Н/Д	04.06, 22:18
	4–6 км к С	зафиксировала	7	Н/Д боеприпас	В–З	Н/Д	04.06, 22:20
	4–6 км к ССЗ	зафиксировала	1	взрыв	неопределенного происхождения	Н/Д	04.06, 22:20
	4–6 км к С	зафиксировала	3	взрыв	неопределенного происхождения	Н/Д	04.06, 22:30
	4–6 км к СВ	зафиксировала	1	Н/Д боеприпас	В–З	Н/Д	04.06, 22:39
	4–6 км к ССВ	зафиксировала	2	Н/Д боеприпас	В–З	Н/Д	04.06, 22:40
	4–6 км к ССВ	зафиксировала	1	Н/Д боеприпас	ЮЗ–СВ	Н/Д	04.06, 22:40
	4–6 км к ССВ	зафиксировала	1	вспышка дульного пламени		Н/Д	04.06, 22:40
	4–6 км к ССЗ	зафиксировала	1	взрыв	неопределенного происхождения	Н/Д	04.06, 22:40
	4–6 км к ССВ	зафиксировала	1	взрыв	неопределенного происхождения	Н/Д	04.06, 22:40
	4–6 км к С	зафиксировала	1	вспышка дульного пламени		Н/Д	04.06, 23:21
	4–6 км к С	зафиксировала	1	Н/Д боеприпас	с В на З (после предыдущего события)	Н/Д	04.06, 23:21
	4–6 км к С	зафиксировала	1	взрыв	взрыв в воздухе	Н/Д	04.06, 23:21
	4–6 км к СВ	зафиксировала	1	взрыв	неопределенного происхождения	Н/Д	04.06, 23:27
	4–6 км к С	зафиксировала	3	Н/Д боеприпас	ЗЮЗ–ВСВ	Н/Д	04.06, 23:38
	4–6 км к С	зафиксировала	2	Н/Д боеприпас	ЗЮЗ–ВСВ	Н/Д	05.06, 00:01
4–6 км к С	зафиксировала	3	взрыв	неопределенного происхождения	Н/Д	05.06, 00:01	
4–6 км к С	зафиксировала	1	вспышка дульного пламени		Н/Д	05.06, 00:30	
4–6 км к С	зафиксировала	1	взрыв	неопределенного происхождения	Н/Д	05.06, 00:30	
камера СММ в н. п. Светлодарск	3–5 км к ЮВ	зафиксировала	2	Н/Д боеприпас	ССВ–ЮЮЗ	Н/Д	04.06, 22:47

Месторасположение СММ	Место происшествия	Способ	К-во	Наблюдения	Описание	Вооружение	Дата, время	
(подконтрольный правительству, 57 км к СВ от Донецка)								
камера СММ в н. п. Светлодарск (подконтрольный правительству, 57 км к СВ от Донецка)	3–5 км к ЮВ	зафиксировала	6	Н/Д боеприпас	ССВ–ЮЮЗ	Н/Д	04.06, 23:20	
	3–5 км к ЮВ	зафиксировала	3	Н/Д боеприпас	ССВ–ЮЮЗ	Н/Д	04.06, 23:26	
	3–5 км к ЮВ	зафиксировала	1	Н/Д боеприпас	З–В	Н/Д	04.06, 23:26	
	3–5 км к ЮВ	зафиксировала	2	Н/Д боеприпас	ССВ–ЮЮЗ	Н/Д	04.06, 23:43	
	3–5 км к ЮВ	зафиксировала	2	Н/Д боеприпас	ССВ–ЮЮЗ	Н/Д	05.06, 00:04	
	3–5 км к ЮВ	зафиксировала	1	Н/Д боеприпас	ЗЮЗ–ВСВ	Н/Д	05.06, 00:04	
	3–5 км к ЮВ	зафиксировала	4	Н/Д боеприпас	ЗЮЗ–ВСВ	Н/Д	05.06, 00:06	
	3–5 км к ЮВ	зафиксировала	2	Н/Д боеприпас	ССВ–ЮЮЗ	Н/Д	05.06, 00:08	
	3–5 км к ЮВ	зафиксировала	1	Н/Д боеприпас	ЗЮЗ–ВСВ	Н/Д	05.06, 00:11	
	3–5 км к ЮВ	зафиксировала	2	Н/Д боеприпас	ССВ–ЮЮЗ	Н/Д	05.06, 00:29	
	3–5 км к ЮВ	зафиксировала	5	Н/Д боеприпас	ЗЮЗ–ВСВ	Н/Д	05.06, 00:30	
	3–5 км к ЮВ	зафиксировала	1	Н/Д боеприпас	ССВ–ЮЮЗ	Н/Д	05.06, 00:30	
	3–5 км к ЮВ	зафиксировала	2	Н/Д боеприпас	ЗЮЗ–ВСВ	Н/Д	05.06, 00:37	
	3–5 км к ЮВ	зафиксировала	1	Н/Д боеприпас	ССВ–ЮЮЗ	Н/Д	05.06, 00:39	
	3–5 км к ЮВ	зафиксировала	6	Н/Д боеприпас	ССВ–ЮЮЗ	Н/Д	05.06, 01:13	
	3–5 км к ЮВ	зафиксировала	3	Н/Д боеприпас	ССВ–ЮЮЗ	Н/Д	05.06, 01:35	
	3–5 км к ЮВ	зафиксировала	4	Н/Д боеприпас	ССВ–ЮЮЗ	Н/Д	05.06, 02:04	
	3–5 км к ЮВ	зафиксировала	2	Н/Д боеприпас	выпущенный(–ая) вверх	Н/Д	05.06, 02:04	
	3–5 км к ЮВ	зафиксировала	1	Н/Д боеприпас	ЗЮЗ–ВСВ	Н/Д	05.06, 02:04	
	3–5 км к ЮВ	зафиксировала	3	Н/Д боеприпас	ССВ–ЮЮЗ	Н/Д	05.06, 03:21	
	3–5 км к ЮВ	зафиксировала	2	Н/Д боеприпас	ЗСЗ–ВЮВ	Н/Д	05.06, 03:21	
	3–5 км к ЮВ	зафиксировала	1	Н/Д боеприпас	ССВ–ЮЮЗ	Н/Д	05.06, 03:39	
	3–5 км к ЮВ	зафиксировала	2	Н/Д боеприпас	ЗСЗ–ВЮВ	Н/Д	05.06, 03:39	
	2–4 км к ЗЮЗ	зафиксировала	5	Н/Д боеприпас	ЮЮВ–ССЗ	Н/Д	04.06, 22:11	
	примерно 500 м к СВ от н. п. Каменка (подконтрольный правительству, 20 км к С от Донецка)	1–2 км к ЮВ	слышали	1	взрыв	неопределенного происхождения	Н/Д	05.06, 12:51
	н. п. Светлодарск (подконтрольный правительству, 57 км к СВ от Донецка)	6–8 км к Ю	слышали	6	взрыв	неопределенного происхождения	Н/Д	04.06, 22:15–22:16
3–5 км к Ю		слышали	4	очередь		крупнокалиберный пулемет	04.06, 22:37	
3–5 км к Ю		слышали	12	очередь		крупнокалиберный пулемет	04.06, 22:44–22:45	
в 300 м к СЗ от моста у Станицы Луганской (15 км к СВ от Луганска)	3–5 км к ВЮВ	слышали	2	взрыв	неопределенного происхождения (по оценке, за пределами участка разведения)	Н/Д	05.06, 09:50	

Карта Донецкой и Луганской областей¹¹



¹¹ По решению Постоянного совета №1117 от 21 марта 2014 года, СММ базируется в десяти городах на всей территории Украины (Херсон, Одесса, Львов, Ивано-Франковск, Харьков, Донецк, Днепр, Черновцы, Луганск и Киев). Эта карта восточной Украины предназначена для иллюстративных целей. На ней указаны населенные пункты, упомянутые в отчете, а также те, где находятся офисы СММ (мониторинговые команды, патрульные центры и передовые патрульные базы) в Донецкой и Луганской областях. (Красным цветом выделено передовую патрульную базу, с которой сотрудники СММ были временно передислоцированы на основании рекомендаций экспертов по безопасности из некоторых государств-участников ОБСЕ и с учетом требований СММ по безопасности. Миссия использует эти помещения в светлую пору суток, а также патрулирует в этом населенном пункте днем).