

# Щоденний звіт № 132/2020

від 4 червня 2020 року<sup>1</sup>

## Короткий виклад

- СММ констатувала збільшення кількості порушень режиму припинення вогню в Донецькій області та не зафіксувала жодного такого порушення в Луганській області, якщо порівнювати з попереднім звітним періодом.
- Члени збройних формувань і далі не пропускали СММ через блокпости вздовж офіційних дорожніх коридорів перетину лінії зіткнення в Донецькій та Луганській областях.
- Місія продовжила здійснювати моніторинг на всіх трьох ділянках розведення сил і засобів та зафіксувала пошкодження камери в Петрівському, спричинені вогнем зі стрілецької зброї.
- СММ сприяла встановленню локального режиму припинення вогню та здійснювала моніторинг його дотримання для уможливлення видалення рослинності, здійснення огляду та технічного обслуговування на залізничних коліях біля Вільхового, а також для забезпечення функціонування Донецької фільтрувальної станції.
- Місія і далі спостерігала за заходами, що їх на тлі спалаху COVID-19 вживають, зокрема на контрольних пунктах в'їзду-виїзду та блокпостах у Донецькій та Луганській областях.
- Патрулі СММ і далі стикалися з обмеженнями свободи пересування\*.

## Порушення режиму припинення вогню<sup>2</sup>

**Кількість зафіксованих порушень режиму припинення вогню<sup>3</sup>**      **Кількість зафіксованих вибухів<sup>4</sup>**



<sup>1</sup> На основі інформації, що надійшла від моніторингових команд станом на 19:30 3 червня 2020 року (за східноєвропейським літнім часом).

<sup>2</sup> Більш детальну інформацію про всі випадки порушення режиму припинення вогню, а також мапи Донецької та Луганської областей, де відмічені всі місця, згадані у звіті, представлено в додатку. Упродовж звітнього періоду камери СММ на шахті «Октябрській» та в Петрівському не працювали.

<sup>3</sup> Зокрема вибухи.

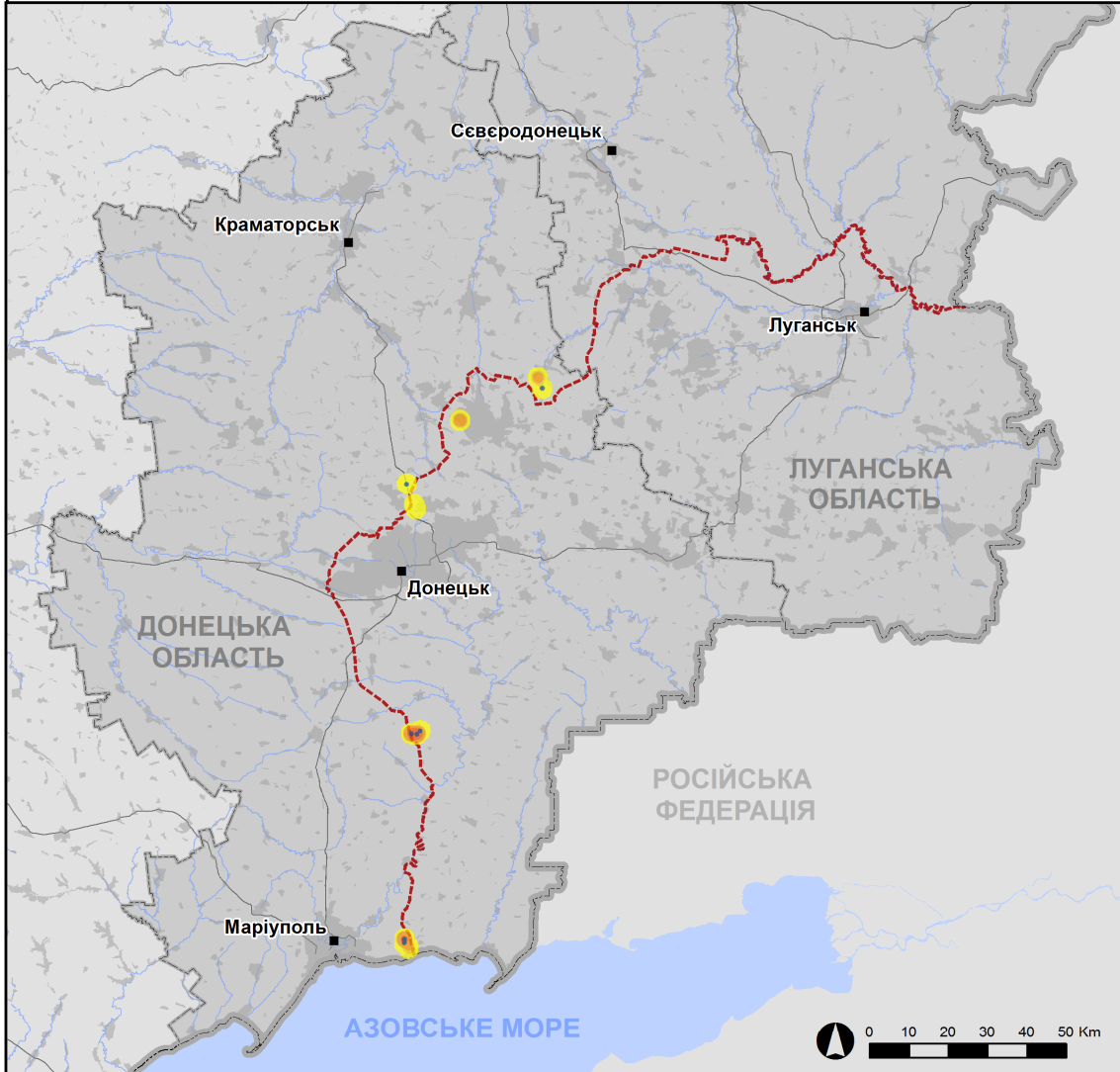
<sup>4</sup> Зокрема внаслідок вогню з озброєння невстановленого типу.

## Мапа із зафіксованими порушеннями режиму припинення вогню



Організація з безпеки та співробітництва в Європі  
Спеціальна моніторингова місія в Україні

### Зафіксовані СММ порушення режиму припинення вогню 3 червня 2020 р.



#### Концентрація порушень режиму припинення вогню

- Висока
- Середня
- Низька
- Вибух
- Населений пункт
- Лінія зіткнення (орієнт.)

Джерела: адміністративні кордони — УКГП ООН; дороги, річки — проект OpenStreetMap; море — VLIZ (2005). Акваторії МГО, інше — ОБСЄ.

Система координат: WGS 1984 UTM Zone 37N

Ця мапа надається винятково для наочності. Відсутність помилок у мапі не гарантується. а її зміст не означає, що СММ ОБСЄ затверджує або ухвалює офіційний статус мапи.

© СММ ОБСЄ 2019 Не дозволяється використовувати, копіювати, відтворювати, передавати, транслювати, продавати, ліцензувати або застосовувати без попереднього дозволу з боку ОБСЄ у письмовому вигляді.  
Створено: 04/06/2020

У Донецькій області СММ констатувала збільшення кількості порушень режиму припинення вогню, якщо порівнювати з [попереднім звітним періодом](#), зафіксувавши також більшу кількість вибухів (близько 85 супроти 21). Більшість порушень режиму припинення вогню, зокрема більшість вибухів, зафіксовано поблизу ділянки розведення в районі н. п. Петрівське (непідконтрольний урядові, 41 км на південь від Донецька) (див. нижче) та в районах на північ від н. п. Широкине (підконтрольний урядові, 100 км на південь від Донецька).

У Луганській області Місія не зафіксувала жодного випадку порушення режиму припинення вогню.

### **Пошкодження камери СММ у Петрівському від вогню зі стрілецької зброї**

3 червня на місці, де в Петрівському встановлено комплекс камер СММ, члени патруля Місії помітили, що обидва бокси, всередині яких розміщений комплекс камер (у складі камери денного спостереження й тепловізійної камери), зазнали пошкодження, за оцінкою, внаслідок вогню зі стрілецької зброї. Спостерігачі бачили отвори в розвернутих на схід задніх панелях боксу, в якому розміщено тепловізійну камеру. Спостерігачі також бачили отвір у розвернутій на схід задній панелі боксу для камери денного спостереження, яка лежала на землі неподалік і в якій була відбита наріжна частина внаслідок влучання кулі. На землі поблизу щогли камери члени патруля Місії бачили кілька уламків скла, які, за оцінкою, були частинами лінз камери. За оцінкою СММ, усі кулі були випущені з західно-північно-західного напрямку.

СММ втратила відеосигнал із комплексу камер приблизно о 14:30 2 червня. На відеоматеріалі з камери системи безпеки, установленій на місці, зафіксований звук пострілів, одразу після яких СММ втратила відеосигнал з обох камер (див. [Оперативний звіт СММ ОБСЄ № 29/2020](#)).

### **Члени збройних формувань і далі відмовлялися СММ у доступі через блокпости вздовж лінії зіткнення в Донецькій та Луганській областях**

Члени збройних формувань, як і раніше, не пропускали патрулі СММ через блокпости вздовж офіційних дорожніх коридорів перетину лінії зіткнення в Донецькій та Луганській областях. Ці обмеження є перешкоджанням виконанню мандата Місії<sup>5</sup>.

У Донецькій області на блокпості на північ від н. п. Горлівка (непідконтрольний урядові, 39 км на північний схід від Донецька) член збройних формувань [знову](#) не пропустив патруль СММ до непідконтрольних урядові районів, посиляючись на обмеження у зв'язку з COVID-19. Команда СММ знову бачила металеве загородження та дорожні шипи поперек дороги, а також попереджувальний знак про мінну небезпеку\*.

У Луганській області на блокпості південніше моста біля Станиці Луганської (15 км на північний схід від Луганська) 2 члени збройних формувань [знову](#) не пропустили

---

<sup>5</sup> Місія почала стикатися з регулярними відмовами в доступі на блокпостах збройних формувань при спробі проїзду/переходу в напрямку непідконтрольних урядові районів із 21 березня в Донецькій області та з 23 березня в Луганській області. Для ознайомлення з детальнішою інформацією див. щоденні й оперативні звіти СММ.

патруль Місії до непідконтрольних урядові районів, пояснивши це тим, що блокпост закритий через COVID-19\*.

### **Ділянки розведення в районах Станиці Луганської, Золотої й Петрівського<sup>6</sup>**

2 червня за межами ділянки розведення в районі н. п. Станиця Луганська (підконтрольний урядові, 16 км на північний схід від Луганська) безпілотний літальний апарат (БПЛА) СММ малого радіуса дії зафіксував 5 осіб (за оцінкою, військовослужбовців Збройних сил України), які здійснювали роботи на позиції з підземним бункером та траншеях поблизу північного краю ділянки розведення. Неподалік від цього місця БПЛА також зафіксував бронетранспортер (ймовірно БТР-3Е). Неподалік пам'ятника князю Ігореві, приблизно за 1 км на південний схід від мосту біля Станиці Луганської, БПЛА зафіксував 3 зенітні установки (ЗУ–23, 23 мм — 1 од. та ймовірно ЗПУ-1, 14,5 мм — 2 од.) (для отримання детальнішої інформації див. таблицю нижче та щоденні звіти СММ від [16 квітня 2020 року](#) і [12 травня 2020 року](#) для ознайомлення з попередніми спостереженнями).

3 червня в межах цієї ділянки розведення спостерігачі бачили 4 членів збройних формувань (із нарукавними пов'язками з написом «СЦКК») на блокпості збройних формувань на південь від мосту біля Станиці Луганської.

3 червня команда Місії бачила 6 членів збройних формувань (із нарукавними пов'язками з написом «СЦКК») неподалік південного краю ділянки розведення в районі н. п. Золоте (підконтрольний урядові, 60 км на захід від Луганська), двоє з яких заходили вглиб ділянки розведення автошляхом Т1316 орієнтовно на 350 м на північ від її південного краю, а згодом повернулися до свого блокпоста на південь від ділянки.

Того ж дня за межами цієї ділянки розведення, приблизно за 450 м на південь від неї, спостерігачі бачили, як робітники за допомогою спеціального обладнання на штативі здійснювали вимірювання на ґрунті, а 4 сапери з металошукачами в супроводі члена збройних формувань (із нарукавною пов'язкою з написом «СЦКК») рухалися автошляхом Т1316. За словами цього члена збройних формувань, робітники вимірювали ділянку для підготовки до можливого подальшого проведення будівельних робіт.

Вечері 2 червня в межах ділянки розведення в районі Петрівського БПЛА СММ дальнього радіуса дії зафіксував 2 осіб на колишній позиції збройних формувань поблизу південно-східного краю ділянки.

Того ж вечора камера СММ, встановлена біля н. п. Богданівка (підконтрольний урядові, 41 км на південний захід від Донецька), зафіксувала 26 невизначених боєприпасів, що пролетіли, та 26 подальших вибухів у повітрі, а також ще 40 вибухів у повітрі — усі приблизно за 3–5 км на південний схід (за оцінкою, поза ділянкою розведення, але в межах 5 км від її краю).

3 червня, патрулюючи за 2 км на північ від Петрівського, команда СММ чула 4 вибухи невизначеного походження, а також 130 пострілів і черг зі стрілецької зброї та великокаліберного кулемета — усе на відстані близько 4–5 км на південь

---

<sup>6</sup> Розведення передбачено Рамковим рішенням Тристоронньої контактної групи про розведення сил і засобів від 21 вересня 2016 року.

(див. вище розділ про пошкодження камери СММ у Петрівському, спричинені вогнем зі стрілецької зброї). Того ж дня, здійснюючи моніторинг приблизно за 2 км на схід від Богданівки, члени патруля Місії чули й бачили 1 вибух у межах 5–6 км на східно-південний схід (за оцінкою, розрив снаряда), а також чули 9 черг із великокаліберного кулемета. За оцінкою СММ, усі ці порушення режиму припинення вогню сталися поза ділянкою розведення, але в межах 5 км від її краю<sup>7</sup>.

### **Відведення озброєння**

СММ продовжувала здійснювати моніторинг відведення озброєння, передбаченого Меморандумом, а також Комплексом заходів і Доповненням до нього.

За лініями відведення, але за межами виділених місць зберігання озброєння члени патруля Місії зафіксували самохідні гаубиці на залізничній станції в підконтрольному урядові районі Донецької області, а також самохідні гаубиці й танки на полігоні в непідконтрольному урядові районі Луганської області (для отримання детальнішої інформації див. таблиці нижче).

### **Ознаки військової присутності та присутності військового типу в зоні безпеки<sup>8</sup>**

Спостерігачі зафіксували бойові броньовані машини в підконтрольних урядові районах Донецької та Луганської областей, а також зенітні установки в непідконтрольних урядові районах Луганської області (для отримання детальнішої інформації див. таблицю нижче).

### **Міни неподалік підконтрольного урядові Водяного**

2 червня БПЛА СММ середнього радіуса дії знову зафіксував близько 120 протитанкових мін (які були частиною більшого мінного поля) на схід від н. п. Водяне (підконтрольний урядові, 94 км на південь від Донецька). За оцінкою СММ, міни належали Збройним силам України (для ознайомлення з попередніми спостереженнями в цьому районі див. [Щоденний звіт СММ від 22 травня 2020 року](#)).

### **Зусилля СММ зі сприяння функціонуванню цивільних об'єктів життєзабезпечення**

Місія сприяла встановленню локального режиму припинення вогню та здійснювала моніторинг його дотримання для уможливлення видалення рослинності, здійснення огляду та технічного обслуговування на залізничних коліях біля н. п. Вільхове (підконтрольний урядові, 22 км на північний схід від Луганська).

СММ і далі сприяла забезпеченню функціонування Донецької фільтрувальної станції (ДФС; 15 км на північ від Донецька). Здійснюючи моніторинг у двох різних місцях неподалік ДФС, команди СММ чули 2 вибухи невизначеного походження, а також постріли зі стрілецької зброї (усе, за їхньою оцінкою, у радіусі 5 км від станції).

<sup>7</sup> У Щоденному звіті СММ від 3 червня 2020 року повідомлялося, що команда СММ чула близько 110 пострілів зі стрілецької зброї, щодо яких вона не змогла визначити, сталися вони на ділянці розведення чи за її межами; проте усі ці постріли сталися за межами ділянки, як правильно відображено у відповідній таблиці порушень режиму припинення вогню.

<sup>8</sup> Згадана у цьому розділі техніка не підпадає під дію Мінських угод щодо відведення озброєння.

## **Заходи, яких вживають на тлі спалаху COVID-19 на контрольних пунктах в'їзду-виїзду та відповідних блокпостах**

У Донецькій області члени патруля Місії зауважили, що контрольний пункт в'їзду-виїзду (КПВВ) біля н. п. Гнучове (підконтрольний урядові, 90 км на південь від Донецька) і блокпост збройних формувань поблизу Горлівки досі закриті\*.

У Луганській області команда СММ зауважила, що КПВВ у Станиці Луганській та відповідний блокпост збройних формувань на південь від мосту біля Станиці Луганської, як і раніше, були закриті\*.

Поблизу КПВВ у Станиці Луганській команда СММ бачила 8 мирних жителів (4 жінки різного віку та 2 чоловіків віком 50–59 та 70–79 років, а також 2 дітей віком 1 та 11 років), які висловлювали занепокоєння тим, що вони не можуть повернутися до своїх домів у непідконтрольних урядові районах Луганської області через тимчасове закриття КПВВ.

Місія продовжувала стежити за ситуацією у Херсоні, Дніпрі, Одесі, Львові, Івано-Франківську, Харкові, Чернівцях та Києві.

## **\*Обмеження свободи пересування та інші перешкоди у виконанні мандата СММ**

*Робота з моніторингу та свобода пересування СММ обмежені загрозами у сфері безпеки, включаючи ризики, пов'язані з наявністю мін і невибухлих боєприпасів, а також іншими перешкодами, які щодня змінюються. Мандат СММ передбачає вільний і безпечний доступ по всій Україні. Усі підписанти Комплексу заходів погодилися з необхідністю вільного та безпечного доступу, а також із тим, що обмеження свободи пересування СММ є порушенням і що на такі порушення необхідно швидко реагувати. Вони також дійшли згоди, що Спільний центр з контролю та координації (СЦКК) повинен сприяти такому реагуванню та здійснювати загальну координацію робіт з розмінування. Однак збройні формування в окремих районах Донецької та Луганської областей часто відмовляють СММ у доступі до районів, прилеглих до непідконтрольних урядові ділянок кордону України (наприклад, див. [Щоденний звіт СММ від 1 червня 2020 року](#)). Діяльність СММ у Донецькій та Луганській областях, як і раніше, залишалася обмеженою після того, як [23 квітня 2017 року поблизу Пришиба стався інцидент, який призвів до загибелі людини](#). Унаслідок цього спроможність Місії вести спостереження залишалася обмеженою.*

### Заборона доступу:

- На блокпості на північ від н. п. Горлівка (непідконтрольний урядові, 39 км на північний схід від Донецька) озброєний член збройних формувань [знову](#) не пропустив патруль СММ до непідконтрольних урядові районів, посиляючись на обмеження у зв'язку з COVID-19. СММ продовжила фіксувати наявність металевих загороджень та дорожніх шипів поперек дороги, а також попереджувального знаку про мінну небезпеку.
- На блокпості південніше мосту біля Станиці Луганської (15 км на північний схід від Луганська) член збройних формувань [знову](#) не пропустив патруль Місії до непідконтрольних урядові районів, пояснивши це тим, що блокпост закритий через COVID-19.

*Регулярні обмеження на ділянках розведення сил і засобів та через міни/невибухлі боєприпаси:*

- Не здійснивши суцільного розмінування, вилучення невибухлих боєприпасів та усунення інших перешкод, сторони і далі відмовляли СММ у необмеженому доступі, а також у можливості пересуватися окремими дорогами, які раніше були визначені як важливі для здійснення Місією ефективного моніторингу та для пересування цивільних осіб.

Інші перешкоди:

- Ввечері 2 червня під час польоту над ділянками між н. п. Новозар'ївка (непідконтрольний урядові, 47 км на південний схід від Донецька) і н. п. Степанівка (підконтрольний урядові, 54 км на північ від Донецька) БПЛА СММ дальнього радіуса дії зазнав впливу перешкод сигналу GPS. За оцінкою СММ, це сталося, ймовірно, внаслідок глушіння<sup>9</sup>.
- 3 червня працівники лікарні в н. п. Кадіївка (кол. Стаханов; непідконтрольний урядові, 50 км на захід від Луганська) відмовилися надати СММ інформацію щодо ймовірної жертви серед цивільного населення, заявивши про необхідність на це дозволу від тих, кому фактично належить контроль.

---

<sup>9</sup> Перешкоди сигналу могли створювати з будь-якого місця в радіусі кількох кілометрів від місцеположення БПЛА.

### Таблиця озброєння

Озброєння, розміщене за лініями відведення, але за межами виділених місць зберігання озброєння

Дата	К-ть одиниць озброєння	Вид озброєння	Місце	Джерело спостереження
<b>Підконтрольні урядові райони</b>				
02.06.2020	11	самохідна гаубиця (2С7 «Півонія», 203 мм)	на залізничній станції в н. п. Покровськ (кол. Красноармійськ, 55 км на північний захід від Донецька)	патруль
03.06.2020	4	самохідна гаубиця (2С7 «Півонія», 203 мм)		
<b>Непідконтрольні урядові райони</b>				
03.06.2020	3	самохідна гаубиця (2С1 «Гвоздика», 122 мм)	на полігоні поблизу н. п. Мирне (28 км на південний захід від Луганська)	патруль
	3	танк (Т-64)		

### Таблиця ознак військової присутності та присутності військового типу в зоні безпеки<sup>10</sup>

Дата	К-ть	Тип	Місце	Джерело спостереження
<b>Підконтрольні урядові райони</b>				
02.06.2020	2	бойова машина піхоти (БМП-1 — 1 од. та ймовірно типу БМП — 1 од.)	неподалік н. п. Тарамчук (29 км на південний захід від Донецька)	БПЛА дальнього радіуса дії
	1	бойова машина піхоти (БМП-1)	у житловому районі н. п. Водяне (94 км на південь від Донецька)	БПЛА СММ середнього радіуса дії
	5	бронетранспортер (МТ-ЛБ)	неподалік н. п. Попасна (69 км на захід від Луганська)	БПЛА малого радіуса дії
	2	бронетранспортер (МТ-ЛБ)	неподалік н. п. Новозванівка (70 км на захід від Луганська)	
	1	бронетранспортер (ймовірно БТР-3Е)	у н. п. Станиця Луганська (16 км на північний схід від Луганська)	
<b>Непідконтрольні урядові райони</b>				
02.06.2020	3	зенітна установка (ЗУ-23, 23 мм — 1 од., ймовірно ЗПУ-1, 14,5 мм — 14,5 мм)	неподалік пам'ятника князю Ігореві, приблизно за 1 км на південний схід від мосту біля Станиці Луганської (15 км на північний схід від Луганська)	БПЛА малого радіуса дії

<sup>10</sup> Згадана у цьому розділі техніка не підпадає під дію Мінських угод щодо відведення озброєння.



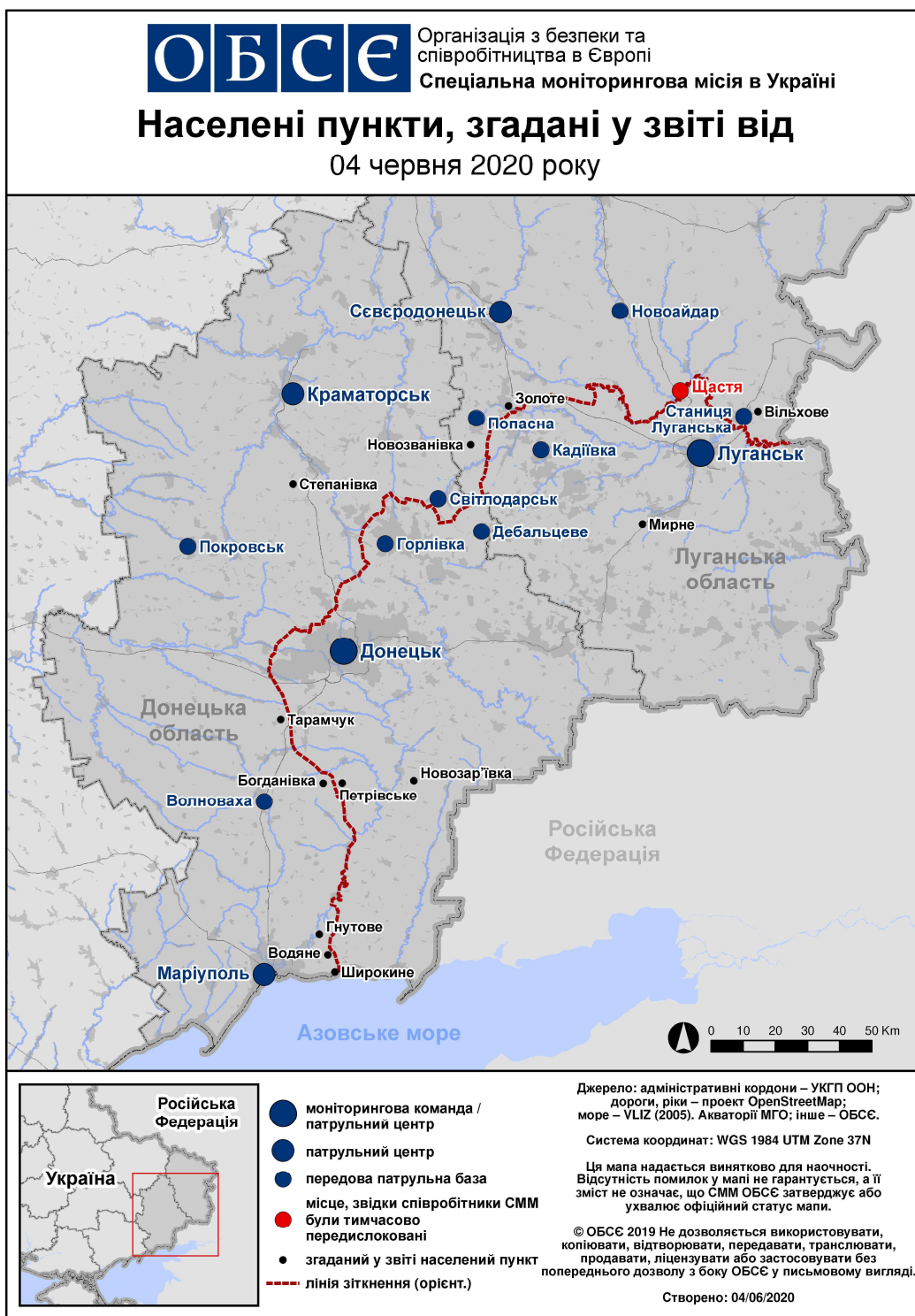
Таблиця порушень режиму припинення вогню станом на 3 червня 2020 року<sup>11</sup>

Місце розміщення СММ	Місце події	Спосіб	К-ть	Спостереження	Опис	Озброєння	Дата, час
камера СММ за 2 км на Сх від н. п. Богданівка (підконтрольний уряду, 41 км на ПдЗх від Донецька)	3–5 км на ПдСх	зафіксувала	4	Н/Д боєприпас	ПдПдЗх–ПнПнСх (за оцінкою, за межами ділянки розведення в районі Петрівського)	Н/Д	02.06, 22:30
	3–5 км на ПдСх	зафіксувала	4	вибух	вибух у повітрі (після попередньої події, за оцінкою, за межами ділянки розведення в районі Петрівського)	Н/Д	02.06, 22:30
	3–5 км на ПдСх	зафіксувала	4	вибух	вибух у повітрі (за оцінкою, за межами ділянки розведення в районі Петрівського)	Н/Д	02.06, 22:30
	3–5 км на ПдСх	зафіксувала	21	Н/Д боєприпас	ПдПдЗх–ПнПнСх (за оцінкою, за межами ділянки розведення в районі Петрівського)	Н/Д	02.06, 22:31
	3–5 км на ПдСх	зафіксувала	21	вибух	вибух у повітрі (після попередньої події, за оцінкою, за межами ділянки розведення в районі Петрівського)	Н/Д	02.06, 22:31
	3–5 км на ПдСх	зафіксувала	33	вибух	вибух у повітрі (за оцінкою, за межами ділянки розведення в районі Петрівського)	Н/Д	02.06, 22:31
	3–5 км на ПдСх	зафіксувала	1	Н/Д боєприпас	ПдПдЗх–ПнПнСх (за оцінкою, за межами ділянки розведення в районі Петрівського)	Н/Д	02.06, 22:32
	3–5 км на ПдСх	зафіксувала	1	вибух	вибух у повітрі (після попередньої події, за оцінкою, за межами ділянки розведення в районі Петрівського)	Н/Д	02.06, 22:32
	3–5 км на ПдСх	зафіксувала	3	вибух	вибух у повітрі (за оцінкою, за межами ділянки розведення в районі Петрівського)	Н/Д	02.06, 22:32
камера СММ за 1 км на ПдЗх від н. п. Широкине (підконтрольний уряду, 100 км на Пд від Донецька)	4–6 км на Пн	зафіксувала	2	Н/Д боєприпас	Сх-Зх	Н/Д	02.06, 21:23
	4–6 км на Пн	зафіксувала	13	Н/Д боєприпас	Сх-Зх	Н/Д	02.06, 21:24
	4–6 км на Пн	зафіксувала	7	Н/Д боєприпас	Сх-Зх	Н/Д	02.06, 21:26
	4–6 км на Пн	зафіксувала	3	Н/Д боєприпас	Сх-Зх	Н/Д	02.06, 21:29
	2–4 км на ПнПнСх	зафіксувала	5	Н/Д боєприпас	Сх-Зх	Н/Д	02.06, 22:28
	2–4 км на ПнПнСх	зафіксувала	3	Н/Д боєприпас	Сх-Зх	Н/Д	02.06, 22:48
	4–6 км на Пн	зафіксувала	2	Н/Д боєприпас	Сх-Зх	Н/Д	02.06, 22:51
	4–6 км на Пн	зафіксувала	6	Н/Д боєприпас	Сх-Зх	Н/Д	02.06, 22:56
	3–6 км на Пн	зафіксувала	1	вибух	невизначеного походження	Н/Д	02.06, 23:24
	2–4 км на ПнПнСх	зафіксувала	7	Н/Д боєприпас	Сх-Зх	Н/Д	02.06, 23:24
	2–4 км на ПнПнСх	зафіксувала	1	Н/Д боєприпас	Сх-Зх	Н/Д	02.06, 23:25
	4–6 км на Пн	зафіксувала	1	Н/Д боєприпас	ПдСх-ПнЗх	Н/Д	02.06, 23:33
	4–6 км на Пн	зафіксувала	1	Н/Д боєприпас	Сх-Зх	Н/Д	02.06, 23:34
	4–6 км на Пн	зафіксувала	1	Н/Д боєприпас	СхПдСх-ЗхПнЗх	Н/Д	03.06, 00:18
	4–6 км на Пн	зафіксувала	1	вибух	Вибух у повітрі (після попередньої події)	Н/Д	03.06, 00:18
4–6 км на Пн	зафіксувала	8	Н/Д боєприпас	Сх-Зх	Н/Д	03.06, 00:19	

<sup>11</sup> У таблиці вказані лише ті інциденти, які спостерігачі СММ бачили особисто чи які були зафіксовані камерами СММ, а також ті випадки, які СММ оцінює як навчання з бойовою стрільбою, контрольовані підриви і т. д. Зазначені деталі, а саме: відстань, напрямок, тип зброї і т. д., базуються на оцінках, зроблених спостерігачами на місцях та спеціалістами з технічного моніторингу, і необов'язково завжди є точними. Напис «невідомо» (Н/Д) означає, що СММ не змогла підтвердити таку інформацію у зв'язку з відстанню, погодними умовами, технічними обмеженнями та/або з інших причин. Одні і ті ж самі, за оцінкою СММ, порушення режиму припинення вогню, зафіксовані паралельно декількома патрулями/камерами, відображаються у таблиці лише один раз.

Місце розміщення СММ	Місце події	Спосіб	К-ть	Спостереження	Опис	Озброєння	Дата, час
	4–6 км на Пн	зафіксувала	1	вибух	невизначеного походження	Н/Д	03.06, 00:27
	4–6 км на Пн	зафіксувала	10	Н/Д боєприпас	Сх-Зх	Н/Д	03.06, 00:29
	4–6 км на Пн	зафіксувала	10	Н/Д боєприпас	Сх-Зх	Н/Д	03.06, 00:30
	4–6 км на Пн	зафіксувала	1	Н/Д боєприпас	Зх-Сх	Н/Д	03.06, 00:33
	4–6 км на Пн	зафіксувала	1	Н/Д боєприпас	ЗхПдЗх-СхПнСх	Н/Д	03.06, 00:33
	3–5 км на Пн	зафіксувала	1	Н/Д боєприпас	СхПнСх-ЗхПдЗх	Н/Д	03.06, 02:57
	3–5 км на Пн	зафіксувала	1	вибух	вибух у повітрі (після попередньої події)	Н/Д	03.06, 02:57
	4–6 км на Пн	зафіксувала	8	Н/Д боєприпас	Сх-Зх	Н/Д	03.06, 03:51
приблизно за 1 км на ПнЗх від залізничного вокзалу в н. п. Ясинувата (непідконтрольний урядові, 16 км на ПнСх від Донецька)	1–2 км на ПдЗх	чули	1	постріл		стрілецька зброя	03.06, 13:03
	1–2 км на Зх	чули	2	постріл		стрілецька зброя	03.06, 13:13
н. п. Горлівка (непідконтрольний уряду, 39 км на ПнСх від Донецька)	3–4 км на ПнЗх	чули	40	черга		великокаліберний кулемет	02.06, 19:20–19:30
приблизно за 1,8 км на Пн від н. п. Петрівське (непідконтрольний урядові, 41 км на Пд від Донецька)	4–5 км на Пд	чули	87	черга	за оцінкою, за межами ділянки розведення	стрілецька зброя	03.06, 13:10–13:19
	4–5 км на Пд	чули	36	постріл	за оцінкою, за межами ділянки розведення	стрілецька зброя	03.06, 13:10–13:19
	4–5 км на Пд	чули	4	вибух	невизначеного походження (за оцінкою, за межами ділянки розведення сил і засобів)	Н/Д	03.06, 13:10–13:19
	4–5 км на Пд	чули	7	постріл	за оцінкою, за межами ділянки розведення сил і засобів	великокаліберний кулемет	03.06, 13:10–13:19
приблизно за 2 км на Сх від н. п. Богданівка (підконтрольний уряду, 41 км на ПдЗх від Донецька)	5–6 км СхПдСх	Чули та бачили	1	вибух	розрив (за оцінкою, за межами ділянки розведення в районі Петрівського)	Н/Д	03.06, 13:10
	5–6 км СхПдСх	чули	9	черга	за оцінкою, за межами ділянки розведення в районі Петрівського	великокаліберний кулемет	03.06, 13:12–13:20
приблизно за 1,7 км на Сх від н. п. Авдіївка (підконтрольний уряду, 17 км на Пн від Донецька)	3–5 км на ПнПнСх	чули	1	вибух	невизначеного походження	Н/Д	03.06, 12:19
	3–5 км на ПнПнСх	чули	1	вибух	невизначеного походження	Н/Д	03.06, 12:25
н. п. Світлодарськ (підконтрольний уряду, 57 км на ПнСх від Донецька)	4–5 км на ПдПдСх	чули	2	вибух	невизначеного походження	Н/Д	02.06, 22:05
	4–5 км на ПдПдСх	чули	3	вибух	невизначеного походження	Н/Д	02.06, 22:07
	1–2 км на ПдПдСх	чули	15	черга		стрілецька зброя	02.06, 23:00
	1–2 км на ПдПдСх	чули	10	черга		стрілецька зброя	02.06, 23:05
	4–5 км на ПдПдСх	чули	3	вибух	невизначеного походження	Н/Д	02.06, 23:15

## Мапа Донецької та Луганської областей<sup>12</sup>



<sup>12</sup> За рішенням Постійної ради №1117 від 21 березня 2014 року, СММ базується в десяти містах на всій території України (Херсон, Одеса, Львів, Івано-Франківськ, Харків, Донецьк, Дніпро, Чернівці, Луганськ і Київ). Ця мапа східної України призначена для ілюстративних цілей. На ній вказані населені пункти, згадані у звіті, а також ті, де є офіси СММ (моніторингові команди, патрульні центри і передові патрульні бази) у Донецькій і Луганській областях. (Червоним кольором виділена передова патрульна база, з якої співробітники СММ були тимчасово передислоковані згідно з рекомендаціями експертів із безпеки з деяких держав-учасниць ОБСЄ та з урахуванням вимог СММ щодо безпеки. СММ користується цими приміщеннями та здійснює патрулювання в цьому населеному пункті в денний час).