

Щоденний звіт № 128/2020

від 30 травня 2020 року¹

Короткий виклад

- СММ констатувала збільшення кількості порушень режиму припинення вогню в Донецькій області та зменшення кількості таких порушень у Луганській області, якщо порівнювати з попереднім звітним періодом.
- Біля Молодіжного Луганської області поруч із патрулем Місії стався вибух.
- В Авдіївці Донецької області команда СММ зафіксувала пошкодження житлового будинку, спричинені вогнем зі стрілецької зброї.
- Члени збройних формувань і далі забороняли Місії доступ на блокпості вздовж офіційних дорожніх коридорів перетину лінії зіткнення в Луганській області*.
- СММ продовжувала здійснювати моніторинг на всіх трьох ділянках розведення сил і засобів. На ділянці розведення в районі Петрівського було зафіксовано порушення режиму припинення вогню, а у вечірні години Місія виявила людей біля колишніх позицій Збройних сил України та збройних формувань.
- СММ продовжувала спостерігати за заходами, які вживаються на тлі спалаху COVID-19, зокрема на контрольних пунктах в'їзду-виїзду та блокпостах у Донецькій та Луганській областях.
- У Луганській області Місія сприяла видаленню рослинності біля Вільхового та ремонту інфраструктури електропостачання поблизу Оріхового.

Порушення режиму припинення вогню²



¹ На основі інформації, що надійшла від моніторингових команд станом на 19:30 29 травня 2020 року (за східноєвропейським літнім часом).

² Більш детальну інформацію про всі випадки порушення режиму припинення вогню, а також мапи Донецької та Луганської областей, де відмічені всі місця, згадані у звіті, представлено в додатку.

³ Зокрема вибухи.

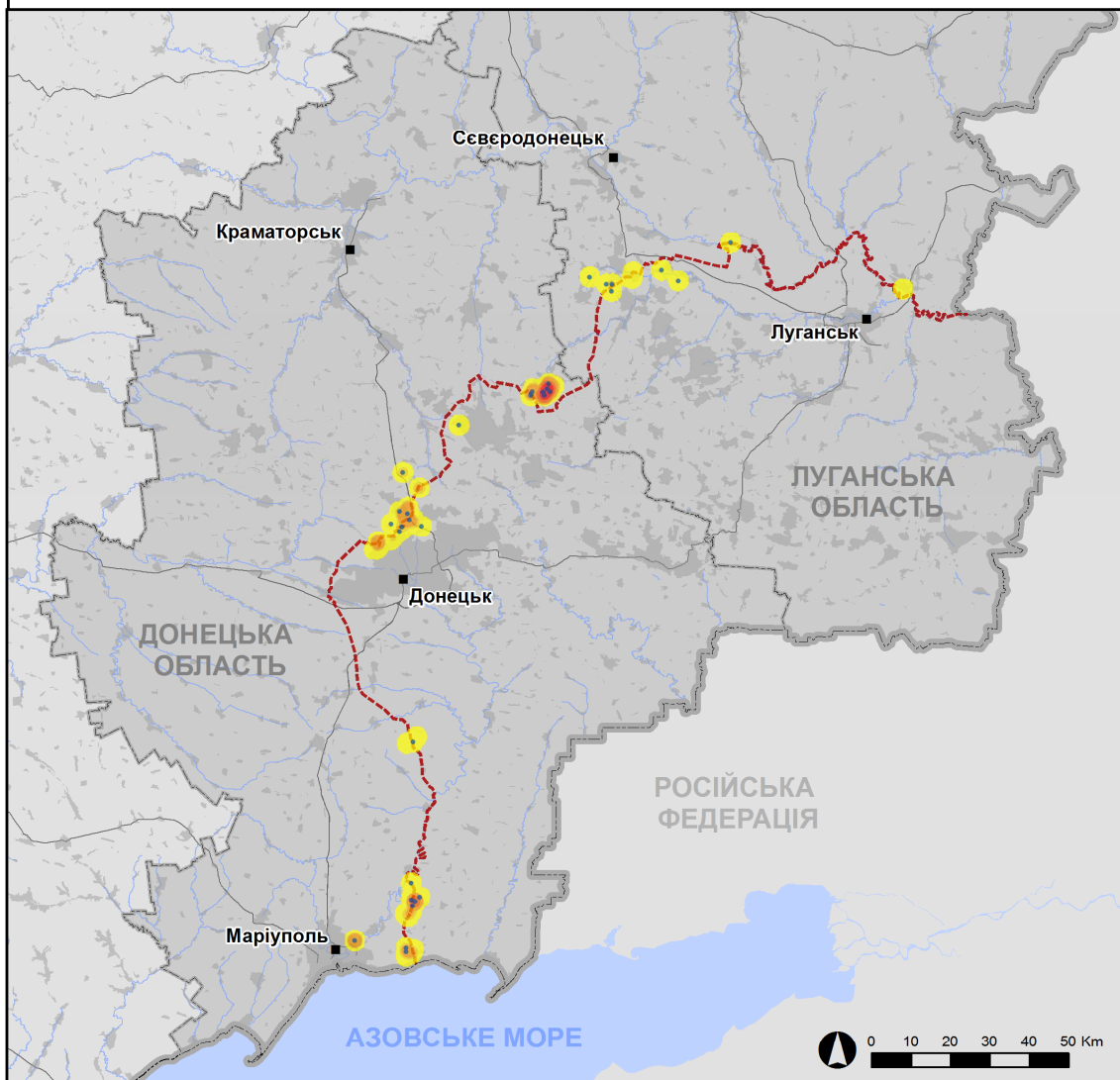
⁴ У тому числі від вогню з озброєння невстановленого типу.

Мапа зафіксованих порушень режиму припинення вогню



Організація з безпеки та співробітництва в Європі
Спеціальна моніторингова місія в Україні

Зафіксовані СММ порушення режиму припинення вогню 29 травня 2020 р.



Концентрація порушень режиму припинення вогню

-  Висока
- 
-  Низька
-  Вибух
-  Населений пункт
-  Лінія зіткнення (орієнт.)

Джерела: адміністративні кордони — УКГП ООН; дороги, річки — проект OpenStreetMap; море — VLI2 (2005). Акваторії МГО, інше — ОБСЄ.

Система координат: WGS 1984 UTM Zone 37N

Ця мапа надається винятково для наочності. Відсутність помилок у мапі не гарантується, а її зміст не означає, що СММ ОБСЄ затверджує або ухвалює офіційний статус мапи.

© СММ ОБСЄ 2019 Не дозволяється використовувати, копіювати, відтворювати, передавати, транслювати, продавати, ліцензувати або застосовувати без попереднього дозволу з боку ОБСЄ у письмовому вигляді.
Створено: 30/05/2020

У Донецькій області Місія констатувала збільшення кількості порушень режиму припинення вогню, зафіксувавши також більше вибухів (приблизно 255), якщо порівнювати з [попереднім звітним періодом](#) (близько 45 вибухів). Приблизно 85 % порушень режиму припинення вогню, у тому числі більшість вибухів, зафіксовано в районах на південний схід і південно-південний захід від н. п. Світлодарськ (підконтрольний урядові, 57 км на північний схід від Донецька), на південний схід від н. п. Гнутове (підконтрольний урядові, 90 км на південь від Донецька), а також на південь від Донецької фільтрувальної станції (ДФС; 15 км на північ від Донецька) (див. нижче).

У Луганській області СММ констатувала зменшення кількості порушень режиму припинення вогню, зафіксувавши також менше вибухів (близько 20), якщо порівнювати з [попереднім звітним періодом](#) (приблизно 55 вибухів). Майже всі порушення режиму припинення вогню, зокрема практично всі вибухи, зафіксовано в районах на південно-південний захід і захід від ділянки розведення в районі н. п. Золоте (підконтрольний урядові, 60 км на захід від Луганська).

Вибух поруч із патрулем СММ біля Молодіжного в Луганській області

29 травня, перебуваючи на блокпості збройних формувань орієнтовно за 1,7 км на південний захід від н. п. Молодіжне (непідконтрольний урядові, 63 км на захід від Луганська), патруль СММ у складі п'яти співробітників на двох автомобілях чув вибух невизначеного походження приблизно за 100 м на південно-південний захід. Після цього член патруля Місії, який стояв ззовні, відчув ударну хвилю, а члени збройних формувань сховалися в укритті. Команда СММ негайно залишила цей район (див. [Оперативний звіт СММ № 28/2020](#))*.

Спричинені вогнем зі стрілецької зброї пошкодження житлового будинку в Авдіївці Донецької області

29 травня в південно-східній частині н. п. Авдіївка (підконтрольний урядові, 17 км на північ від Донецька) команда Місії бачила кульовий отвір у східному вікні одноповерхового житлового будинку на вул. Червоній, 154. За оцінкою СММ, пошкодження утворилося нещодавно внаслідок вогню зі стрілецької зброї. Власниця будинку (70–79 років) повідомила спостерігачам про те, що будинок було пошкоджено 27 чи 28 травня, коли вона була дома.

Члени збройних формувань і далі не пропускали СММ на блокпостах вздовж лінії зіткнення

Члени збройних формувань і далі відмовляли патрулям Місії у доступі на блокпостах вздовж офіційних дорожніх коридорів перетину лінії зіткнення. Ці обмеження є перешкоджанням виконанню мандата СММ⁵.

У Луганській області на блокпості південніше мосту поблизу Станиці Луганської (15 км на північний схід від Луганська) член збройних формувань знову відмовив

⁵ Місія почала стикатися з регулярними відмовами в доступі при спробі проїзду/переходу в напрямку непідконтрольних урядові районів на блокпостах збройних формувань із 21 березня в Донецькій області та з 23 березня в Луганській області. Для ознайомлення з детальнішою інформацією див. щоденні й оперативні звіти СММ.

патрулю Місії у проході до непідконтрольних урядові районів, посилаючись на те, що блокпост закритий у зв'язку з COVID-19 (див. [Оперативний звіт СММ № 27/2020](#))*.

Ділянки розведення сил в районах Станиці Луганської, Золотого і Петрівського⁶

У ніч із 28 на 29 травня камера СММ у н. п. Станиця Луганська (підконтрольний урядові, 16 км на північний схід від Луганська) зафіксувала 1 невстановлений боєприпас, що пролетів на відстані орієнтовно 2–4 км на північно-північний захід (за оцінкою, за межами ділянки розведення в районі Станиці Луганської, але в межах 5 км від її краю).

29 травня на ділянці розведення в районі Станиці Луганської команда СММ бачила 2 членів збройних формувань (із нарукавними пов'язками з написом «СЦКК») між новозбудованою секцією мосту біля Станиці Луганської і блокпостом збройних формувань на південь від нього.

У ніч із 28 на 29 травня камера СММ у н. п. Золоте (підконтрольний урядові, 60 км на захід від Луганська) зафіксувала 5 невстановлених боєприпасів і 2 черги на відстані орієнтовно 3–5 км на схід і східно-південний схід (за оцінкою, все поза ділянкою розведення в районі Золотого, але в межах 5 км від її краю).

29 травня, ведучи спостереження у двох місцях біля цієї ділянки розведення, члени патрулів Місії чули 8 вибухів невизначеного походження (на ділянці розведення чи за її межами, встановити не вдалося) і ще 2 вибухи невизначеного походження та 1 розрив снаряда (див. вище) (за оцінкою, поза ділянкою розведення, однак у межах 5 км від її краю). Того ж дня команда СММ бачила 6 членів збройних формувань (із нарукавними пов'язками з написом «СЦКК») поблизу південного краю ділянки розведення, троє з яких заходили углиб ділянки автошляхом Т1316 до місця приблизно на 350 м на північ від її південного краю.

29 травня, перебуваючи на південному краю ділянки розведення в районі Золотого, команда СММ бачила безпілотний літальний апарат (БПЛА), що не належав Місії (чорного кольору, із жорстким крилом), що літав вздовж південного краю ділянки.

Увечері 28 травня в межах ділянки розведення в районі н. п. Петрівське (непідконтрольний урядові, 41 км на південь від Донецька) БПЛА СММ дальнього радіуса дії виявив 2 осіб поблизу колишніх позицій Збройних сил України, орієнтовно за 700 м на південь від північного краю ділянки та 2 км на схід від її західного краю. Той самий БПЛА виявив 1 особу біля колишньої позиції збройних формувань неподалік від південно-східного кута ділянки розведення.

У ніч із 28 на 29 травня камера СММ у н. п. Богданівка (підконтрольний урядові, 41 км на південний захід від Донецька) зафіксувала 1 вибух невизначеного походження і 3 невстановлені боєприпаси, що пролетіли орієнтовно за 2–4 км на східно-південний схід і південний схід (за оцінкою, у межах ділянки розведення в районі Петрівського).

⁶ Розведення передбачено Рамковим рішенням Тристоронньої контактної групи про розведення сил і засобів від 21 вересня 2016 року.

29 травня, перебуваючи приблизно за 2 км на схід від Богданівки, команда СММ чула 3 черги з великокаліберного кулемета орієнтовно за 3–4 км на південно-південний схід (за оцінкою, поза ділянкою розведення, але в межах 5 км від її краю).

Відведення озброєння

СММ продовжувала здійснювати моніторинг відведення озброєння, передбаченого Меморандумом, а також Комплексом заходів і Доповненням до нього. 23 травня БПЛА СММ малого радіуса дії виявив 3 реактивні системи залпового вогню, розміщені з порушенням ліній відведення на полігоні поблизу н.п. Тернове (непідконтрольний урядові, 57 км на схід від Донецька).

За лініями відведення, проте за межами виділених місць зберігання озброєння в підконтрольних урядові районах Донецької області СММ зафіксувала 37 одиниць озброєння, зокрема самохідні гаубиці, зенітні ракетні комплекси і танки. Більшість озброєння зафіксовано на залізничних станціях (для отримання детальнішої інформації див. таблиці нижче).

Ознаки військової присутності та присутності військового типу в зоні безпеки⁷

Місія зафіксувала, вірогідно, бойові броньовані машини і бойову машину піхоти в зоні безпеки в житлових кварталах у підконтрольних урядові районах Донецької області (для отримання детальнішої інформації див. таблицю нижче).

На залізничній станції біля н.п. Зачатівка (підконтрольний урядові, 74 км на південний захід від Донецька) команда СММ зафіксувала комплекс радіоелектронної боротьби («Буковель-АД») (для отримання інформації щодо озброєння та іншої військової техніки в цьому районі див. таблицю нижче). (для ознайомлення з попередніми спостереженнями див. [Щоденний звіт СММ від 29 травня 2020 року](#)).

Зусилля Місії зі сприяння проведенню ремонту та забезпеченню функціонування життєво важливих об'єктів цивільної інфраструктури, а також проведенню робіт із розмінування

СММ сприяла встановленню локального режиму припинення вогню та здійснювала моніторинг його дотримання для уможливлення прибирання рослинності, огляду і технічного обслуговування на залізничних коліях біля н.п. Вільхове (підконтрольний урядові, 22 км на північний схід від Луганська) та ремонту інфраструктури електропостачання поблизу н.п. Оріхове (непідконтрольний урядові, 57 км на північний захід від Луганська).

Місія здійснювала моніторинг дотримання режиму припинення вогню для уможливлення передачі з непідконтрольних у підконтрольні урядові райони Луганської області коштів, які, згідно з повідомленнями, передавалися в якості оплати за послуги водопостачання*.

СММ і далі сприяла забезпеченню функціонування ДФС. Перебуваючи в чотирьох місцях поблизу станції, спостерігачі чули близько 15 вибухів невизначеного походження, а також постріли і черги з великокаліберного кулемета та стрілецької зброї (за оцінкою, все в радіусі 5 км від ДФС).

⁷ Зазначена в цьому розділі техніка не підпадає під дію Мінських угод щодо відведення озброєння.

Заходи з протидії спалаху COVID-19 на КПВВ і відповідних блокпостах

У Донецькій області спостерігачі відмітили, що контрольний пункт в'їзду-виїзду (КПВВ) біля н. п. Новотроїцьке (підконтрольний урядові, 36 км на південний захід від Донецька) і відповідний блокпост збройних формувань поблизу Оленівки, як і раніше, закриті*.

У Луганській області команда СММ зауважила, що КПВВ у Станиці Луганській та відповідний блокпост збройних формувань на південь від мосту поблизу Станиці Луганської залишалися закритими*.

Мирне зібрання у Дніпрі

29 травня в центрі Дніпра команда СММ здійснювала моніторинг зібрання за участі приблизно 100 осіб (чоловіків і жінок різного віку), серед яких були представники таких рухів, як «Правий сектор», «Свобода» і «Демократична сокира». Члени патруля Місії бачили, як учасники заходу підіймали червоно-чорний прапор на флагштовку. Спостерігачі бачили на місці події поліцейських, які забезпечували громадський правопорядок під час зібрання, що завершилося без інцидентів.

СММ продовжувала стежити за ситуацією в Чернівцях, Херсоні, Одесі, Львові, Івано-Франківську, Харкові і Києві.

*Обмеження свободи пересування та інші перешкоди у виконанні мандата СММ

Робота з моніторингу та свобода пересування СММ обмежені загрозами у сфері безпеки, включаючи ризики, пов'язані з наявністю мін і невибухлих боєприпасів, а також іншими перешкодами, які щодня змінюються. Мандат СММ передбачає вільний і безпечний доступ по всій Україні. Усі підписанти Комплексу заходів погодилися з необхідністю вільного та безпечного доступу, а також із тим, що обмеження свободи пересування СММ є порушенням і що на такі порушення необхідно швидко реагувати. Вони також дійшли згоди, що Спільний центр із контролю та координації (СЦКК) повинен сприяти такому реагуванню та здійснювати загальну координацію робіт з розмінування. Однак збройні формування в окремих районах Донецької та Луганської областей часто відмовляють СММ у доступі до районів, прилеглих до непідконтрольних урядові ділянок кордону України (наприклад, див. [Щоденний звіт СММ від 27 травня 2020 року](#)). Діяльність СММ у Донецькій та Луганській областях, як і раніше, залишалася обмеженою після того, як [23 квітня 2017 року поблизу Пришиба стався інцидент, який призвів до загибелі людини](#). Унаслідок цього спроможність Місії вести спостереження залишалася обмеженою.

Заборона доступу:

- На блокпості південніше мосту поблизу Станиці Луганської (15 км на північний схід від Луганська) член збройних формувань знову відмовив патрулю Місії у проході до непідконтрольних урядові районів, посилаючись на те, що блокпост закритий у зв'язку з COVID-19 (див. [Оперативний звіт СММ № 27/2020](#)).

Регулярні обмеження на ділянках розведення сил і засобів та через міни/невибухлі боєприпаси:

- Не здійснивши суцільного розмінування, вилучення невибухлих боєприпасів та усунення інших перешкод, сторони і далі відмовляли СММ у необмеженому доступі, а також у можливості пересуватися окремими дорогами, які раніше були визначені як важливі для здійснення Місією ефективного моніторингу та для пересування цивільних осіб.

Затримка:

- На блокпості біля н. п. Оленівка (непідконтрольний урядові, 23 км на південний захід від Донецька) 2 озброєні члени збройних формувань затримали патруль Місії на шляху до підконтрольних урядові районів, посилаючись на те, що СММ повинна мати спеціальний дозвіл від осіб, яким належить фактичний контроль. Через приблизно 4 години і 30 хвилин очікування патрулю СММ дозволили проїхати до нульового блокпоста збройних формувань поблизу Оленівки, звідки два співробітники Місії пішки пройшли до підконтрольних урядові районів.

Доступ за умови:

- У двох випадках на вищезазначеному блокпості біля Оленівки члени збройних формувань дозволили проїзд тому самому патрулю СММ, який раніше затримали: вперше — до підконтрольних урядові районів, вдруге — до непідконтрольних урядові районів, однак перед цим вони оглянули вміст причепів обох автомобілів Місії.

Інші перешкоди:

- 28 травня під час виконання польоту над районами між н. п. Мар'їнка (підконтрольний урядові, 23 км на південний захід від Донецька) і н. п. Петрівське (непідконтрольний урядові, 41 км на південь від Донецька), а також між н. п. Володимирівка (підконтрольний урядові, 43 км на південний захід від Донецька) і н. п. Курахове (підконтрольний урядові, 40 км на захід від Донецька) БПЛА СММ дальнього радіуса дії зазнавав впливу перешкод сигналу (за оцінкою, вірогідно через глушіння)⁸.
- 29 травня у двох випадках під час виконання польоту над непідконтрольними уряду районами приблизно за 3 км на південний схід від мосту в н. п. Щастя (підконтрольний урядові, 20 км на північ від Луганська) міні-БПЛА СММ зазнавав впливу перешкод сигналу (за оцінкою, вірогідно внаслідок глушіння) (див. вище про сприяння в передачі коштів).

⁸ Перешкоди сигналу могли створюватися з будь-якого місця в радіусі кількох кілометрів від місцеположень БПЛА.

Таблиця озброєння

Озброєння, розміщене з порушенням ліній відведення

Дата	К-ть одиниць озброєння	Вид озброєння	Місце	Джерело спостереження
Непідконтрольні урядові райони				
23.05.2020	3	реактивні системи залпового вогню (9К51; БМ-21 «Град», 122 мм)	на полігоні поблизу н. п. Тернове (57 км на схід від Донецька) (для ознайомлення з попередніми спостереженнями див. Щоденний звіт СММ від 25 травня 2020 року).	міні-БПЛА

Озброєння, розміщене за лініями відведення, але за межами виділених місць зберігання озброєння

Дата	К-ть одиниць озброєння	Вид озброєння	Місце	Джерело спостереження
Підконтрольні урядові райони				
28.05.2020	1	зенітний ракетний комплекс (9К33 «Оса»)	поблизу н. п. Калинове (35 км на північ від Донецька)	БПЛА дальнього радіуса дії
	6	самохідна гаубиця (2С1 «Гвоздика», 122 мм)	на залізничній станції в н. п. Зачатівка (74 км на південний захід від Донецька)	патруль
	1	зенітний ракетний комплекс (9К37М1)		
	13	танк (Т-72 — 7 од. і вірогідно Т-64 — 6 од.)		
29.05.2020	6	самохідна гаубиця (2С1 «Гвоздика», 122 мм)	на залізничній станції в н. п. Зачатівка (74 км на південний захід від Донецька) <i>На тій самій залізничній станції СММ також зафіксувала 7 бронетранспортерів (МТ-ЛБ), 21 бойову машину піхоти (БМП-1), 2 гусеничні міни загороджувачі (ГМЗ-3), 2 зенітні самохідні установки (2А6; ЗСУ-23-4 «Шилка», 23 мм), 1 комплекс радіоелектронної боротьби («Буковель-АД»), а також 9 причепів до тягачів для перевезення важкої техніки⁹ (для ознайомлення з попередніми спостереженнями див. Щоденний звіт СММ від 29 травня 2020 року)</i>	патруль
	9	зенітний ракетний комплекс (9К35 «Стріла-10» — 6 од., СВУ 9А317 — 1 од. і 9А316 — 1 од.)		
	1	зенітний ракетний комплекс (9К35 «Стріла-10»)	поблизу н. п. Красна Поляна (73 км на південний захід від Донецька)	
Непідконтрольні урядові райони				
19.05.2020	27	танки (Т-72Б — 23 од. і Т-64М/Т-64БМ — 4 од.)	на полігоні біля н. п. Тернове (57 км на схід від Донецька) (для ознайомлення з попередніми спостереженнями див. Щоденний звіт СММ від 25 травня 2020 року) ¹⁰	міні-БПЛА
23.05.2020	35	танки (Т-72 — 29 од. і Т-64 — 6 од.)		
	3	зенітний ракетний комплекс (9К35 «Стріла-10»)		

Таблиця військової присутності та присутності військового типу в зоні безпеки¹¹

Дата	К-ть	Тип	Місце	Джерело спостереження
Підконтрольні урядові райони				
28.05.2020	2	вірогідно бойова броньована машина	у житловому районі н. п. Георгіївка (27 км на південний захід від Донецька)	БПЛА дальнього радіуса дії
29.05.2020	2	бойова машина піхоти (БМП-2)	у житловому районі н. п. Богданівка (41 км на південний захід від Донецька)	патруль

⁹ Зазначені в цьому розділі бойові броньовані машини і військова техніка не підпадають під дію Мінських угод щодо відведення озброєння.

¹⁰ 23 травня патруль СММ бачив на цьому полігоні 18 танків (невстановленого типу). Місії не вдалося встановити, чи були це ті самі танки, які згадуються в таблиці як зафіксовані міні-БПЛА.

¹¹ Зазначена в цьому розділі техніка не підпадає під дію Мінських угод щодо відведення озброєння.

Таблиця порушень режиму припинення вогню станом на 29 травня 2020 року¹²

Місце розміщення СММ	Місце події	Спосіб	К-ть	Спостереження	Опис	Озброєння	Дата, час
камера СММ у н. п. Авдіївка (підконтрольний уряду, 17 км на Пн від Донецька)	1-3 км на ПдСх	зафіксувала	2	Н/Д боеприпас	3хПдЗх-СхПнСх	Н/Д	28.05, 21:32
	1-3 км на ПдСх	зафіксувала	1	Н/Д боеприпас	Пн-Пд	Н/Д	28.05, 21:56
	1-3 км на ПдСх	зафіксувала	1	Н/Д боеприпас	Пн-Пд	Н/Д	28.05, 21:57
	1-3 км на ПдСх	зафіксувала	1	Н/Д боеприпас	Пн-Пд	Н/Д	28.05, 22:01
	1-3 км на ПдСх	зафіксувала	1	Н/Д боеприпас	Пн-Пд	Н/Д	28.05, 23:44
	1-3 км на СхПдСх	зафіксувала	1	Н/Д боеприпас	Пн-Пд	Н/Д	28.05, 23:50
	1-3 км на СхПдСх	зафіксувала	1	Н/Д боеприпас	Пн-Пд	Н/Д	29.05, 00:17
	1-3 км на СхПдСх	зафіксувала	4	Н/Д боеприпас	Пн-Пд	Н/Д	29.05, 00:23
	1-3 км на СхПдСх	зафіксувала	3	Н/Д боеприпас	ПнЗх-ПдСх	Н/Д	29.05, 00:23
	1-3 км на СхПдСх	зафіксувала	2	Н/Д боеприпас	ПнПнЗх-ПдПдСх	Н/Д	29.05, 00:24
	1-3 км на СхПдСх	зафіксувала	2	Н/Д боеприпас	ПнПнЗх-ПдПдСх	Н/Д	29.05, 00:25
камера СММ за 2 км на Сх від н. п. Богданівка (підконтрольний уряду, 41 км на ПдЗх від Донецька)	2-4 км на СхПдСх	зафіксувала	3	Н/Д боеприпас	ПнПнСх-ПдПдЗх (за оцінкою, у межах ділянки розведення в районі Петрівського)	Н/Д	28.05, 22:53
	2-4 км на ПдСх	зафіксувала	1	вибух	невизначеного походження (за оцінкою, у межах ділянки розведення в районі Петрівського)	Н/Д	28.05, 22:53
камера СММ на Донецькій фільтрувальній станції (15 км на Пн від Донецька)	3-5 км на ПдПдЗх	зафіксувала	1	Н/Д боеприпас	випущений(-а) вгору	Н/Д	28.05, 22:59
	2-4 км на Пд	зафіксувала	2	Н/Д боеприпас	3хПнЗх-СхПдСх	Н/Д	28.05, 23:26
	1-3 км на Пд	зафіксувала	1	Н/Д боеприпас	3хПнЗх-СхПдСх	Н/Д	29.05, 00:18
	1-3 км на Пд	зафіксувала	1	Н/Д боеприпас	3хПнЗх-СхПдСх	Н/Д	29.05, 00:21
	1-3 км на Пд	зафіксувала	3	Н/Д боеприпас	3хПнЗх-СхПдСх	Н/Д	29.05, 02:05
	1-3 км на ПдПдЗх	зафіксувала	2	Н/Д боеприпас	ПнЗх-ПдСх		29.05, 02:06
камера СММ за 1,5 км на ПнСх від н. п. Гнутове (підконтрольний уряду, 90 км на Пд від Донецька)	3-5 км на Сх	зафіксувала	2	вибух	невизначеного походження	Н/Д	28.05, 21:54
	3-5 км на Сх	зафіксувала	2	Н/Д боеприпас	випущений(-а) вгору	Н/Д	28.05, 21:57
	3-5 км на Сх	зафіксувала	3	Н/Д боеприпас	випущений(-а) вгору	Н/Д	28.05, 22:13
	3-5 км на ПдСх	зафіксувала	4	Н/Д боеприпас	ПнПнСх-ПдПдЗх	Н/Д	28.05, 22:32
	3-5 км на ПдСх	зафіксувала	1	Н/Д боеприпас	ПнПнСх-ПдПдЗх	Н/Д	28.05, 22:34
	2-4 км на ПдСх	зафіксувала	4	Н/Д боеприпас	випущений(-а) вгору	Н/Д	28.05, 23:19
	3-5 км на ПдСх	зафіксувала	2	Н/Д боеприпас	випущений(-а) вгору	Н/Д	28.05, 23:25
	3-5 км на СхПдСх	зафіксувала	11	Н/Д боеприпас	ПдПдЗх-ПнПнСх	Н/Д	29.05, 02:33
камера СММ на КПВВ у н. п. Гнутове (підконтрольний уряду, 84 км на Пд від Донецька)	2-4 км на СхПдСх	зафіксувала	1	Н/Д боеприпас	Пн-Пд	Н/Д	28.05, 20:56
	2-4 км на СхПдСх	зафіксувала	2	Н/Д боеприпас	Пн-Пд	Н/Д	28.05, 20:57
	2-4 км на СхПдСх	зафіксувала	5	Н/Д боеприпас	Пн-Пд	Н/Д	28.05, 20:58
	2-4 км на СхПдСх	зафіксувала	6	Н/Д боеприпас	Пн-Пд	Н/Д	28.05, 20:59
	2-4 км на СхПдСх	зафіксувала	4	Н/Д боеприпас	Пн-Пд	Н/Д	28.05, 21:00
	2-4 км на СхПдСх	зафіксувала	4	Н/Д боеприпас	Пн-Пд	Н/Д	28.05, 21:01
	2-4 км на СхПдСх	зафіксувала	2	Н/Д боеприпас	3хПнЗх-СхПдСх	Н/Д	28.05, 21:01
	2-4 км на СхПдСх	зафіксувала	4	Н/Д боеприпас	ПнПнЗх-ПдПдСх	Н/Д	28.05, 21:03
	2-4 км на Сх	зафіксувала	2	Н/Д боеприпас	ПдЗх-ПнСх	Н/Д	28.05, 21:04
	2-4 км на СхПдСх	зафіксувала	1	освітлювальна ракета	3хПдЗх-СхПнСх	Н/Д	28.05, 21:05
	2-4 км на СхПдСх	зафіксувала	8	Н/Д боеприпас	ПнПнЗх-ПдПдСх	Н/Д	28.05, 21:06
	2-4 км на СхПдСх	зафіксувала	5	Н/Д боеприпас	Пн-Пд	Н/Д	28.05, 21:07
	2-4 км на СхПдСх	зафіксувала	2	Н/Д боеприпас	3хПдЗх-СхПнСх	Н/Д	28.05, 21:07

¹² У таблиці вказані лише ті інциденти, які спостерігачі СММ бачили/чули особисто чи які були зафіксовані камерами СММ, а також ті випадки, які СММ оцінює як навчання з бойовою стрільбою, контрольовані підриви і т. д. Зазначені деталі, а саме: відстань, напрямок, тип зброї і т. д., базуються на оцінках, зроблених спостерігачами на місцях та спеціалістами з технічного моніторингу, і необов'язково завжди є точними. Напис «невідомо» (Н/Д) означає, що СММ не змогла підтвердити таку інформацію у зв'язку з відстанню, погодними умовами, технічними обмеженнями та/або з інших причин. Одні і ті ж самі, за оцінкою СММ, порушення режиму припинення вогню, зафіксовані паралельно декількома патрулями/камерами, відображаються в таблиці лише один раз.

Місце розміщення СММ	Місце події	Спосіб	К-ть	Спостереження	Опис	Озброєння	Дата, час
	2-4 км на СхПдСх	зафіксувала	1	Н/Д боеприпас	Пн-Пд	Н/Д	28.05, 21:10
	2-4 км на СхПдСх	зафіксувала	1	Н/Д боеприпас	Пн-Пд	Н/Д	28.05, 21:11
	2-4 км на СхПдСх	зафіксувала	4	Н/Д боеприпас	3хПн3х-СхПдСх	Н/Д	28.05, 21:11
	2-4 км на СхПдСх	зафіксувала	1	Н/Д боеприпас	Пд3х-ПнСх	Н/Д	28.05, 21:12
	2-4 км на СхПдСх	зафіксувала	1	вибух	невизначеного походження	Н/Д	28.05, 21:12
	2-4 км на СхПдСх	зафіксувала	1	Н/Д боеприпас	Пн-Пд	Н/Д	28.05, 21:16
	2-4 км на СхПдСх	зафіксувала	1	вибух	розрив (після попередньої події)	Н/Д	28.05, 21:16
	2-4 км на СхПдСх	зафіксувала	12	Н/Д боеприпас	Пн-Пд	Н/Д	28.05, 21:18
	2-4 км на СхПдСх	зафіксувала	28	Н/Д боеприпас	випущений(-а) вгору	Н/Д	28.05, 21:18
	2-4 км на СхПдСх	зафіксувала	1	Н/Д боеприпас	Пн-Пд	Н/Д	28.05, 21:19
	2-4 км на СхПдСх	зафіксувала	1	спалах дульного полум'я		Н/Д	28.05, 21:20
	2-4 км на СхПдСх	зафіксувала	3	Н/Д боеприпас	3хПн3х-СхПдСх	Н/Д	28.05, 21:20
	2-4 км на СхПдСх	зафіксувала	2	Н/Д боеприпас	Пн-Пд	Н/Д	28.05, 21:21
	2-4 км на СхПдСх	зафіксувала	11	Н/Д боеприпас	випущений(-а) вгору	Н/Д	28.05, 21:23
	2-4 км на СхПдСх	зафіксувала	1	вибух	невизначеного походження	Н/Д	28.05, 21:27
3-5 км на Сх	зафіксувала	1	вибух	невизначеного походження	Н/Д	28.05, 21:30	
3-5 км на Сх	зафіксувала	2	вибух	невизначеного походження	Н/Д	28.05, 21:31	
1-3 км на Сх	зафіксувала	3	Н/Д боеприпас	ПнПн3х-ПдПдСх	Н/Д	28.05, 22:50	
камера СММ на шахті «Октябрська» (непідконтрольна уряду, 9 км на Пн3х від центру Донецька)	1-3 км на 3хПд3х	зафіксувала	1	Н/Д боеприпас	ПдСх-Пн3х	Н/Д	28.05, 22:05
	1-3 км на 3хПд3х	зафіксувала	1	Н/Д боеприпас	СхПдСх-3хПн3х	Н/Д	28.05, 22:07
	1-3 км на 3хПн3х	зафіксувала	13	Н/Д боеприпас	Пд-Пн	Н/Д	28.05, 22:07
	1-3 км на 3хПн3х	зафіксувала	2	Н/Д боеприпас	Пн-Пд	Н/Д	28.05, 22:07
	1-3 км на 3хПн3х	зафіксувала	3	Н/Д боеприпас	випущений(-а) вгору	Н/Д	28.05, 22:08
	1-3 км на 3хПн3х	зафіксувала	10	Н/Д боеприпас	Пд-Пн	Н/Д	28.05, 22:08
	1-3 км на 3хПд3х	зафіксувала	1	Н/Д боеприпас	СхПдСх-3хПн3х	Н/Д	28.05, 22:08
	1-3 км на 3хПн3х	зафіксувала	1	Н/Д боеприпас	СхПнСх-3хПд3х	Н/Д	28.05, 22:08
	1-3 км на 3хПн3х	зафіксувала	1	Н/Д боеприпас	Пн-Пд	Н/Д	28.05, 22:08
	1-3 км на 3хПн3х	зафіксувала	3	Н/Д боеприпас	ПнПнСх-ПдПд3х	Н/Д	28.05, 22:29
	1-3 км на 3хПн3х	зафіксувала	2	Н/Д боеприпас	ПнПнСх-ПдПд3х	Н/Д	28.05, 22:30
	2-4 км на 3хПд3х	зафіксувала	1	Н/Д боеприпас	ПнПнСх-ПдПд3х	Н/Д	28.05, 23:29
	2-4 км на 3хПд3х	зафіксувала	1	Н/Д боеприпас	ПнПнСх-ПдПд3х	Н/Д	28.05, 23:33
	1-3 км на 3хПн3х	зафіксувала	2	Н/Д боеприпас	ПнПнСх-ПдПд3х	Н/Д	28.05, 23:55
	1-3 км на 3хПн3х	зафіксувала	8	Н/Д боеприпас	Пн-Пд	Н/Д	29.05, 01:02
	1-3 км на 3хПд3х	зафіксувала	2	Н/Д боеприпас	ПнПнСх-ПдПд3х	Н/Д	29.05, 02:38
	2-4 км на ПнСх	зафіксувала	2	Н/Д боеприпас	Пн3х-ПдСх	Н/Д	28.05, 22:26
	2-4 км на ПнСх	зафіксувала	4	Н/Д боеприпас	Пн3х-ПдСх	Н/Д	28.05, 22:56
	1-3 км на ПнСх	зафіксувала	3	Н/Д боеприпас	Пн3х-ПдСх	Н/Д	28.05, 23:02
	4-6 км на ПнСх	зафіксувала	1	вибух	невизначеного походження	Н/Д	29.05, 00:25
камера СММ за 1 км на Пд3х від н. п. Широкине (підконтрольний уряду, 100 км на Пд від Донецька)	2-4 км на Пн	зафіксувала	4	Н/Д боеприпас	Сх-3х	Н/Д	28.05, 22:02
	4-6 км на Пн	зафіксувала	1	вибух	невизначеного походження	Н/Д	28.05, 22:09
	4-6 км на Пн	зафіксувала	9	Н/Д боеприпас	Сх-3х	Н/Д	28.05, 22:12
	4-6 км на ПнПнСх	зафіксувала	3	Н/Д боеприпас	Сх-3х	Н/Д	28.05, 22:23
	4-6 км на Пн	зафіксувала	2	Н/Д боеприпас	Сх-3х	Н/Д	28.05, 22:40
	3-5 км на Пн	зафіксувала	2	Н/Д боеприпас	Сх-3х	Н/Д	28.05, 22:41
	3-5 км на Пн	зафіксувала	1	вибух	невизначеного походження	Н/Д	28.05, 22:43
	3-5 км на Пн	зафіксувала	2	Н/Д боеприпас	випущений(-а) вгору	Н/Д	28.05, 22:43
	3-5 км на Пн	зафіксувала	5	Н/Д боеприпас	Сх-3х	Н/Д	28.05, 22:44
	3-5 км на ПнПнСх	зафіксувала	7	Н/Д боеприпас	Сх-3х	Н/Д	28.05, 23:26

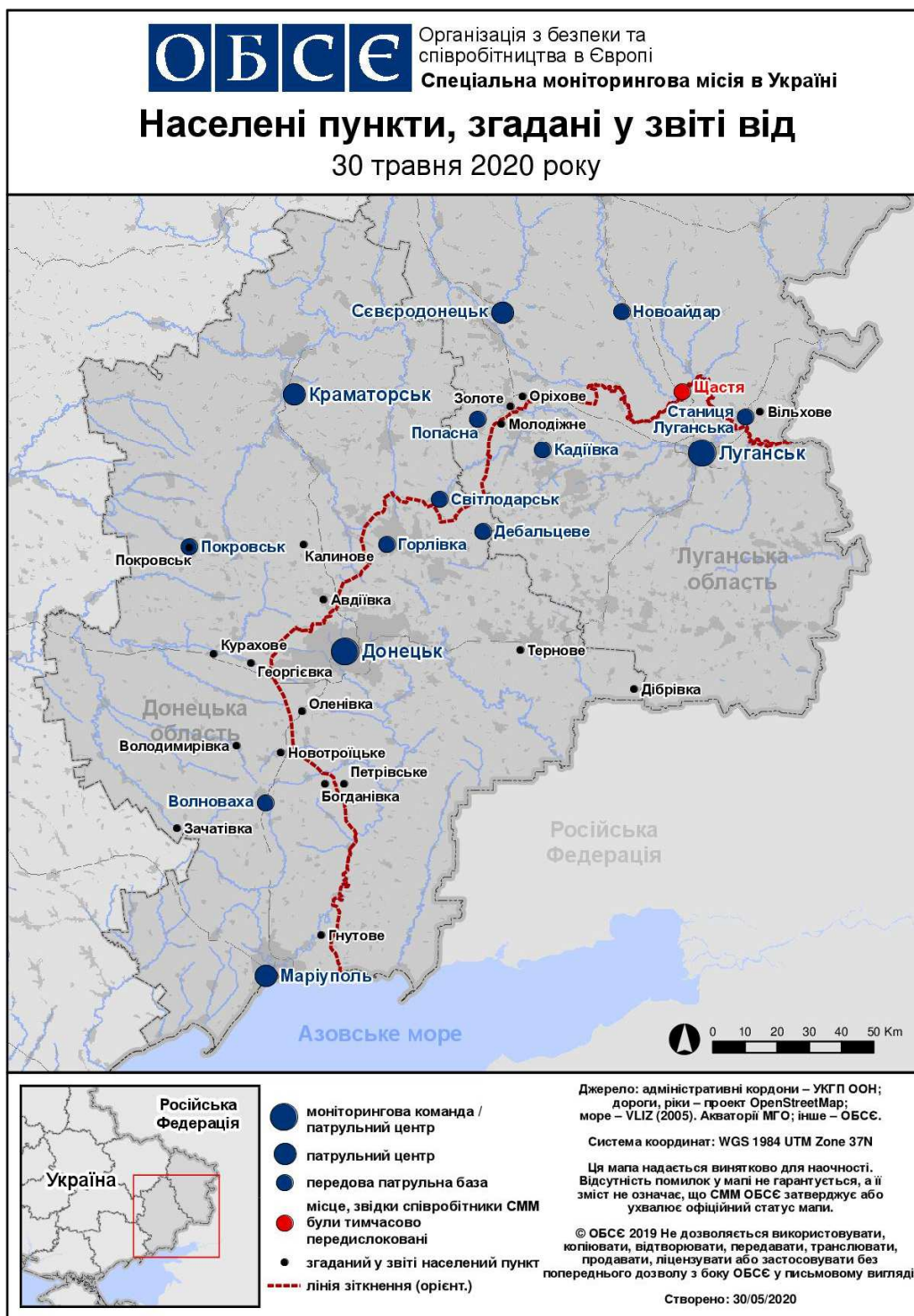
Місце розміщення СММ	Місце події	Спосіб	К-ть	Спостереження	Опис	Озброєння	Дата, час
	3–5 км на Пн	зафіксувала	1	спалах дульного полум'я		Н/Д	29.05, 00:29
	3–5 км на Пн	зафіксувала	1	Н/Д боєприпас	Зх–Сх (після попередньої події)	Н/Д	29.05, 00:29
	3–5 км на ПнПнСх	зафіксувала	6	Н/Д боєприпас	Сх–Зх	Н/Д	29.05, 00:30
	3–5 км на ПнПнСх	зафіксувала	2	Н/Д боєприпас	Сх–Зх	Н/Д	29.05, 00:31
приблизно 1 км на ПнЗх від залізничного вокзалу в н. п. Ясинувата (непідконтрольний уряду, 16 км на ПнСх від Донецька)	3–4 км на Пд	чули	3	вибух	невизначеного походження	Н/Д	29.05, 14:06–14:08
	3–4 км на ПдЗх	чули	6	черга		великокаліберний кулемет	29.05, 14:07–14:08
	3–4 км на ПдЗх	чули	8	постріл		стрілецька зброя	29.05, 14:07–14:08
приблизно 2 км на Пд від н. п. Авдіївка (підконтрольний уряду, 17 км на Пн від Донецька)	3–4 км на Сх	чули	2	вибух	невизначеного походження	Н/Д	29.05, 11:42
ПдСх частина н. п. Авдіївка (підконтрольний уряду, 17 км на Пн від Донецька)	2 км на ПдСх	чули	3	постріл		стрілецька зброя	29.05, 13:05
	2–3 км на ПдСх	чули	1	вибух	невизначеного походження	Н/Д	29.05, 13:40
	1–2 км на ПдСх	чули	6	постріл		стрілецька зброя	29.05, 13:40
	1–2 км на ПдСх	чули	11	постріл		стрілецька зброя	29.05, 13:43
	3–5 км на ПдЗх	чули	1	вибух	невизначеного походження	Н/Д	29.05, 13:44
	3–4 км на Пд	чули	9	черга		стрілецька зброя	29.05, 14:03
	3–4 км на Пд	чули	3	вибух	невизначеного походження	Н/Д	29.05, 14:03
	1–2 км на ПдСх	чули	4	черга		великокаліберний кулемет	29.05, 14:08
	3–4 км на Пд	чули	1	вибух	невизначеного походження	Н/Д	29.05, 14:06
	1–2 км на ПдСх	чули	6	черга		великокаліберний кулемет	29.05, 14:06
	3–4 км на Пд	чули	1	вибух	невизначеного походження	Н/Д	29.05, 14:06
приблизно 2 км на ПнСх від н. п. Черненко (підконтрольний уряду, 86 км на Пд від Донецька)	3–5 км на СхПнСх	чули	1	вибух	невизначеного походження	Н/Д	29.05, 10:35
н. п. Павлопіль (підконтрольний уряду, 84 км на Пд від Донецька)	3–5 км на СхПнСх	чули	1	вибух	невизначеного походження	Н/Д	29.05, 11:03
близько 2 км на Сх від н. п. Богданівка (підконтрольний уряду, 41 км на ПдЗх від Донецька)	3–4 км на ПдПдСх	чули	3	черга	за оцінкою, за межами ділянки розведення в районі Петрівського	великокаліберний кулемет	29.05, 10:45–10:46
н. п. Маріуполь (підконтрольний уряду, 102 км на Пд від Донецька)	8–15 км на ПнСх	чули	56	вибух	невизначеного походження	Н/Д	28.05, 18:30–19:20
н. п. Красногорівка (підконтрольний уряду, 24 км на Пн від Донецька)	3–4 км на СхПнСх	чули	10	черга		великокаліберний кулемет	29.05, 11:35–11:42
	3–4 км на СхПнСх	чули	2	вибух	невизначеного походження	Н/Д	29.05, 11:35–11:42
приблизно 500 м на ПнСх від н. п. Кам'янка (підконтрольний уряду, 20 км на Пн від Донецька)	3 км на СхПнСх	чули	10	черга		великокаліберний кулемет	29.05, 11:58–12:02
	5–6 км на ПдПдЗх	чули	10	вибух	невизначеного походження	Н/Д	29.05, 12:03–12:10
	3 км на СхПнСх	чули	7	черга		стрілецька зброя	29.05, 12:15–12:20
	4 км на Пд	чули	30	черга		великокаліберний кулемет	29.05, 14:03–14:07

Місце розміщення СММ	Місце події	Спосіб	К-ть	Спостереження	Опис	Озброєння	Дата, час
н. п. Світлодарськ (підконтрольний уряду, 57 км на ПнСх від Донецька)	4–5 км на СхПдСх	чули	20	черга		великокаліберний кулемет	28.05, 19:19
	4–5 км на ПдПдСх	чули	10	вибух	невизначеного походження	Н/Д	28.05, 19:22
	4–5 км на ПдПдСх	чули	15	черга		великокаліберний кулемет	28.05, 19:27
	4–5 км на ПдПдСх	чули	5	черга		великокаліберний кулемет	28.05, 19:30
	4–5 км на ПдПдСх	чули	25	черга		великокаліберний кулемет	28.05, 19:34
	4–5 км на ПдПдСх	чули	7	вибух	невизначеного походження	Н/Д	28.05, 19:37
	3–4 км на ПдСх	чули	15	черга		великокаліберний кулемет	28.05, 20:00
	3–4 км на ПдСх	чули	4	вибух	невизначеного походження	Н/Д	28.05, 20:00
	3–4 км на ПдСх	чули	20	черга		великокаліберний кулемет	28.05, 20:02
	3–4 км на ПдСх	чули	10	вибух	невизначеного походження	Н/Д	28.05, 20:02
	3–4 км на ПдСх	чули	5	черга		великокаліберний кулемет	28.05, 20:09
	3–4 км на ПдПдЗх	чули	2	черга		великокаліберний кулемет	28.05, 20:10
	4–5 км на ПдПдЗх	чули	7	вибух	невизначеного походження	Н/Д	28.05, 20:13
	4–5 км на ПдПдЗх	чули	2	вибух	невизначеного походження	Н/Д	28.05, 20:17
	4–5 км на ПдПдЗх	чули	2	вибух	невизначеного походження	Н/Д	28.05, 20:19
	4–5 км на ПдСх	чули	25	черга		великокаліберний кулемет	28.05, 20:23
	4–5 км на ПдСх	чули	2	вибух	невизначеного походження	Н/Д	28.05, 20:23
	3–4 км на ПдПдСх	чули	5	черга		великокаліберний кулемет	28.05, 20:31
	3–4 км на ПдПдСх	чули	1	вибух	невизначеного походження	Н/Д	28.05, 20:31
	3–4 км на ПдПдСх	чули	5	черга		великокаліберний кулемет	28.05, 20:45
	3–4 км на ПдПдСх	чули	2	вибух	невизначеного походження	Н/Д	28.05, 20:47
	3–4 км на ПдПдСх	чули	2	вибух	невизначеного походження	Н/Д	28.05, 20:49
	3–5 км на ПдПдЗх	чули	2	вибух	невизначеного походження	Н/Д	28.05, 21:00
	3–5 км на ПдПдЗх	чули	2	вибух	невизначеного походження	Н/Д	28.05, 21:00
	3–5 км на ПдПдЗх	чули	2	вибух	невизначеного походження	Н/Д	28.05, 21:07
	3–5 км на ПдПдЗх	чули	2	вибух	невизначеного походження	Н/Д	28.05, 21:07
	4–5 км на ПдСх	чули	20	черга		великокаліберний кулемет	28.05, 22:30
	4–5 км на ПдСх	чули	10	вибух	невизначеного походження	Н/Д	28.05, 22:35
	2–3 км на ПдПдЗх	чули	10	черга		БМП (тип — Н/Д)	28.05, 22:50
	2–3 км на ПдПдЗх	чули	5	черга		БМП (тип — Н/Д)	28.05, 22:52
	3–4 км на ПдПдЗх	чули	1	вибух	невизначеного походження	Н/Д	28.05, 22:53
	3–4 км на ПдПдЗх	чули	1	вибух	невизначеного походження	Н/Д	28.05, 22:55
3–4 км на ПдПдЗх	чули	12	черга		БМП (тип — Н/Д)	28.05, 23:10	

Місце розміщення СММ	Місце події	Спосіб	К-ть	Спостереження	Опис	Озброєння	Дата, час
	3–4 км на ПдПдЗх	чули	10	черга		БМП (тип — Н/Д)	28.05, 23:15
	3–4 км на ПдПдСх	чули	1	вибух	невизначеного походження	Н/Д	28.05, 23:40
	3–4 км на ПдПдСх	чули	3	вибух	невизначеного походження	Н/Д	28.05, 23:45
	3–4 км на ПдПдСх	чули	1	вибух	невизначеного походження	Н/Д	28.05, 23:50
	3–4 км на ПдПдСх	чули	5	вибух	невизначеного походження	Н/Д	28.05, 23:59
	3–4 км на ПдСх	чули	250	черга		великокаліберний кулемет	29.05, 07:15–07:30
	3–4 км на ПдСх	чули	50	черга		великокаліберний кулемет	29.05, 07:40–07:49
	3–4 км на ПдСх	чули	10	вибух	невизначеного походження	Н/Д	29.05, 07:40–07:49
	4–5 км на ПдПдСх	чули	120	черга		великокаліберний кулемет	29.05, 16:35–16:45
	4–5 км на ПдПдСх	чули	20	вибух	невизначеного походження	Н/Д	29.05, 16:35–16:45
	4–5 км на ПдПдСх	чули	50	черга		великокаліберний кулемет	29.05, 16:50–17:00
	4–5 км на ПдПдСх	чули	10	вибух	невизначеного походження	Н/Д	29.05, 16:50–17:00
	4–5 км на ПдПдСх	чули	20	черга		великокаліберний кулемет	29.05, 17:09–17:11
	4–5 км на ПдПдСх	чули	3	вибух	невизначеного походження	Н/Д	29.05, 17:09–17:11
	2–4 км на СхПдСх	чули	15	черга		великокаліберний кулемет	29.05, 18:10–18:30
	2–4 км на СхПдСх	чули	35	вибух	невизначеного походження	Н/Д	29.05, 18:10–18:30
н. п. Горлівка (непідконтрольний уряду, 39 км на ПнСх від Донецька)	4–5 км на ПнЗх	чули	4	вибух	невизначеного походження	Н/Д	29.05, 18:10–18:25
камера СММ у н. п. Кряківка (підконтрольний уряду, 38 км на ПнЗх від Луганська)	2–4 км на ПдПдЗх	зафіксувала	2	вибух	невизначеного походження	Н/Д	28.05, 21:18
камера СММ у н. п. Золоте (підконтрольний уряду, 60 км на Зх від Луганська)	3–5 км на СхПдСх	зафіксувала	3	Н/Д боеприпас	випущена(-й) вгору (за оцінкою, за межами ділянки розведення)	Н/Д	28.05, 21:35
	3–5 км на СхПдСх	зафіксувала	2	черга	випущена(-й) вгору (за оцінкою, за межами ділянки розведення)	Н/Д	28.05, 21:45
	3–5 км на Сх	зафіксувала	2	Н/Д боеприпас	Пн–Пд (за оцінкою, за межами ділянки розведення)	Н/Д	28.05, 22:00
камера СММ біля пам'ятника князю Ігореві, на ПдСх від мосту в н. п. Станія Луганська (15 км на ПнСх від Луганська)	2–4 км на ПнПнЗх	зафіксувала	1	Н/Д боеприпас	випущена(-й) вгору (за оцінкою, за межами ділянки розведення)	Н/Д	29.05, 00:08
Пн околиця н. п. Попасна (підконтрольний уряду, 69 км на Зх від Луганська)	2–3 км на ПнСх	чули	3	вибух	невизначеного походження	Н/Д	28.05, 19:38–19:44
	5–10 км на Сх	чули	8	вибух	Невстановленого походження (визначити, на ділянці розведення в районі Золотого чи за її межами, не вдалося)	Н/Д	29.05, 13:40–13:45

Місце розміщення СММ	Місце події	Спосіб	К-ть	Спостереження	Опис	Озброєння	Дата, час
	5–7 км на Сх	чули	2	вибух	невизначеного походження (за оцінкою, за межами ділянки розведення в районі Золотого)	Н/Д	29.05, 14:27–14:40
3 км на Пн від н. п. Первомайськ (непідконтрольний уряду, 58 км на Зх від Луганська)	8–12 км	чули	2	вибух	невизначеного походження	Н/Д	29.05, 10:53–11:00
Пн околиця н. п. Голубівка (кол. Кіровськ, непідконтрольний уряду, 51 км на Зх від Луганська)	3–5 км на СхПнСх	чули	2	вибух	невизначеного походження	Н/Д	29.05, 10:54
приблизно 1,7 км на ПдЗх від н. п. Молодіжне (непідконтрольний уряду, 63 км на Зх від Луганська)	100 м на ПдПдЗх	чули	1	вибух	розрив (за оцінкою, за межами ділянки розведення в районі Золотого)	Н/Д	29.05, 13:37

Мапа Донецької та Луганської областей¹³



¹³ За рішенням Постійної ради №1117 від 21 березня 2014 року, СММ базується у десяти містах на всій території України (Херсон, Одеса, Львів, Івано-Франківськ, Харків, Донецьк, Дніпро, Чернівці, Луганськ і Київ). Ця мапа східної України призначена для ілюстративних цілей. На ній вказані населені пункти, згадані у звіті, а також ті, де є офіси СММ (моніторингові команди, патрульні центри і передові патрульні бази) в Донецькій і Луганській областях. (Червоним кольором виділено передову патрульну базу, з якої співробітники СММ були тимчасово передислоковані починаючи з 27 вересня 2016 року згідно з рекомендаціями експертів із безпеки з деяких держав-учасниць ОБСЄ та з урахуванням вимог СММ щодо безпеки. Місія використовує ці приміщення у світлу пору доби, а також патрулює в цьому населеному пункті вдень).