

# Щоденний звіт № 124/2020

від 26 травня 2020 року<sup>1</sup>

## Короткий виклад

- Місія констатувала збільшення кількості порушень режиму припинення вогню в Донецькій області та зменшення кількості таких порушень у Луганській області, якщо порівнювати з попередньою добою.
- Члени збройних формувань як і раніше забороняли патрулям СММ доступ на блокпостах уздовж офіційних дорожніх коридорів у Донецькій і Луганській областях\*.
- Місія продовжила здійснювати моніторинг на всіх трьох ділянках розведення сил і засобів. СММ зафіксувала порушення режиму припинення вогню на ділянці розведення в районі Петрівського, а також присутність людей у межах ділянок розведення в районах Петрівського та Золотого.
- Місія зафіксувала озброєння, розміщене з порушенням ліній відведення в непідконтрольному урядові районі Донецької області.
- СММ і далі спостерігала за заходами, вжитими на тлі спалаху COVID-19, зокрема на контрольних пунктах в'їзду-виїзду та відповідних блокпостах у Донецькій і Луганській областях.
- У Дніпрі команда Місії спостерігала за мирним масовим зібранням, учасники якого виступали з критикою уряду.
- Свободу пересування патрулів СММ і далі обмежували, зокрема на блокпостах збройних формувань у Софіївці\*.

## Порушення режиму припинення вогню<sup>2</sup>



<sup>1</sup> На основі інформації, що надійшла від моніторингових команд станом на 19:30 25 травня 2020 року (за східноєвропейським літнім часом).

<sup>2</sup> Більш детальну інформацію про всі випадки порушення режиму припинення вогню, а також мапи Донецької та Луганської областей, де відмічені всі місця, згадані у звіті, представлено в додатку. Упродовж звітнього періоду камера СММ у Петрівському не функціонувала.

<sup>3</sup> Зокрема вибухи.

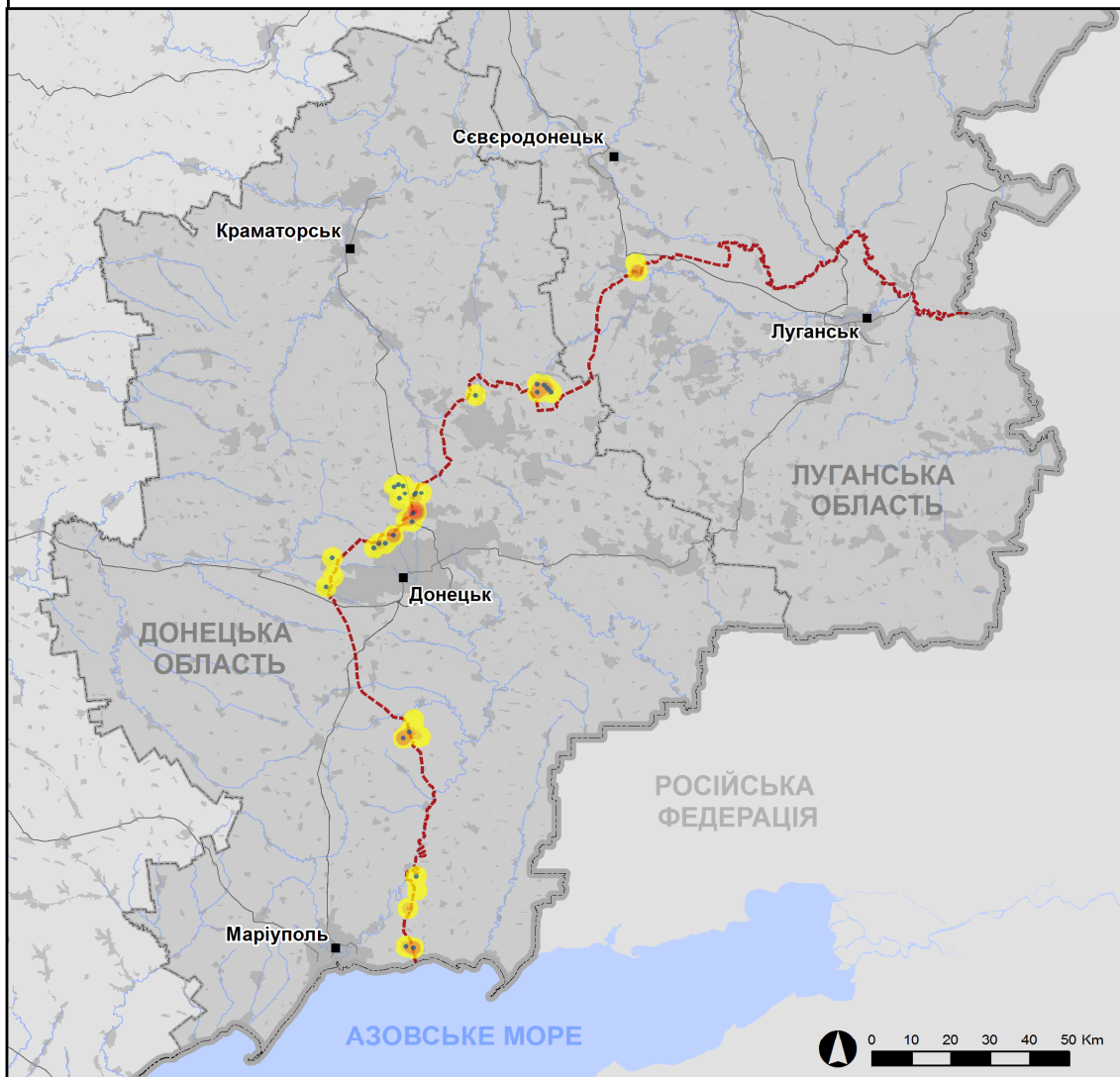
<sup>4</sup> Зокрема внаслідок вогню з озброєння невстановленого типу.

## Мапа із зафіксованими порушеннями режиму припинення вогню



Організація з безпеки та співробітництва в Європі  
Спеціальна моніторингова місія в Україні

### Зафіксовані СММ порушення режиму припинення вогню 25 травня 2020 р.



#### Концентрація порушень режиму припинення вогню

-  Висока
- 
-  Низька
-  Вибух
-  Населений пункт
-  Лінія зіткнення (орієнт.)

Джерела: адміністративні кордони — УКГП ООН; дороги, річки — проект OpenStreetMap; море — VLIZ (2005).  
Акваторії МГО, інше — ОБСЄ.

Система координат: WGS 1984 UTM Zone 37N

Ця мапа надається винятково для наочності.  
Відсутність помилок у мапі не гарантується,  
а її зміст не означає, що СММ ОБСЄ  
затверджує або ухвалює офіційний статус мапи.

© СММ ОБСЄ 2019 Не дозволяється використовувати,  
копіювати, відтворювати, передавати, транслювати,  
продавати, ліцензувати або застосовувати  
без попереднього дозволу з боку ОБСЄ  
у письмовому вигляді.  
Створено: 26/05/2020

У Донецькій області Місія констатувала збільшення кількості порушень режиму припинення вогню, зафіксувавши також більше вибухів (близько 275), якщо порівнювати з [попередньою добою](#) (приблизно 65 вибухів). Близько двох третіх порушень режиму припинення вогню, зокрема більшість вибухів, зафіксовано в районах на південний захід від н.п. Софіївка (кол. Карло-Марксове; непідконтрольний урядові, 40 км на північний схід від Донецька) (за оцінкою, це були навчання з бойовою стрільбою в межах зони безпеки, що є порушенням рішення Тристоронньої контактної групи від 3 березня 2016 року, яке забороняє проведення навчань з бойовою стрільбою в зоні безпеки), а також у районах на північ від н.п. Донецьк (непідконтрольний урядові), у тому числі 6 вибухів, оцінених як розриви боєприпасів з озброєння невстановленого типу в межах 80–100 м на північний схід від камери СММ на шахті «Октябрська» (непідконтрольна урядові, 9 км на північний захід від центру Донецька).

У Луганській області СММ констатувала зменшення кількості порушень режиму припинення вогню (0 вибухів), якщо порівнювати з [попередньою добою](#) (2 вибухи). Усі порушення режиму припинення вогню зафіксовано в районах на схід від ділянки розведення в районі н.п. Золоте (підконтрольний урядові, 60 км на захід від Луганська) (див. нижче).

#### **Члени збройних формувань як і раніше забороняли СММ доступ на блокпостах уздовж лінії зіткнення в Донецькій і Луганській областях**

Члени збройних формувань і далі забороняли патрулям Місії доступ на блокпостах уздовж офіційних дорожніх коридорів у Донецькій і Луганській областях. Ці обмеження перешкоджають виконанню мандата СММ<sup>5</sup>.

У Донецькій області в 2 випадках на блокпості поблизу н.п. Оленівка (непідконтрольний урядові, 23 км на південний захід від Донецька) члени збройних формувань (двоє з них озброєні) [знову](#) не пропустили патрулі Місії: в одному випадку в підконтрольні урядові райони, мотивувавши це тим, що СММ потрібен спеціальний дозвіл на перетин від тих осіб, кому належить фактичний контроль, а в іншому випадку в непідконтрольні урядові райони, посилавшись на карантинні обмеження у зв'язку з COVID-19\*.

У Луганській області на блокпості південніше мосту біля Станиці Луганської (15 км на північний схід від Луганська) 2 члени збройних формувань [знову](#) не пропустили патруль Місії до непідконтрольних урядові районів\*.

#### **Ділянки розведення в районах Станиці Луганської, Золотого й Петрівського<sup>6</sup>**

25 травня в межах ділянки розведення в районі н.п. Станиця Луганська (підконтрольний урядові, 16 км на північний схід від Луганська) спостерігачі бачили члена збройних формувань (з нарукавною пов'язкою з написом «СЦКК») між новим

<sup>5</sup> Місія почала стикатися з регулярними відмовами в доступі на блокпостах збройних формувань при спробі проїзду/переходу в напрямку непідконтрольних урядові районів із 21 березня в Донецькій області та з 23 березня в Луганській області. Для ознайомлення з детальнішою інформацією див. щоденні й оперативні звіти СММ.

<sup>6</sup> Розведення передбачено Рамковим рішенням Тристоронньої контактної групи про розведення сил і засобів від 21 березня 2016 року.

прольотом мосту біля Станиці Луганської та блокуванням збройних формувань південніше мосту.

Увечері 23 травня в межах ділянки розведення в районі Золотого безпілотний літальний апарат (БПЛА) СММ дальнього радіуса дії зафіксував людину, яка пересувалася на колишній позиції збройних формувань південніше залізничного полотна та приблизно за 550 м на схід від західного краю ділянки розведення. Цей БПЛА також зафіксував людину на колишній позиції Збройних сил України біля залізничного полотна, приблизно за 180 м на захід від північно-східного кута ділянки розведення.

Увечері 24 та вночі 25 травня камера СММ у Золотому зафіксувала приблизно 30 невизначених боєприпасів, які пролетіли приблизно за 4–6 км на схід і східно-північний схід (за оцінкою, поза ділянкою розведення, але в межах 5 км від її краю).

25 травня спостерігачі бачили 3 членів збройних формувань (з нарукавними пов'язками з написом «СЦКК») неподалік південного краю ділянки розведення. Спостерігачі бачили, як двоє з них ішли в межах ділянки розведення до місця приблизно за 350 м на північ від її південного краю.

Удень 22 травня на ділянці розведення в районі н. п. Петрівське (непідконтрольний урядові, 41 км на південь від Донецька) БПЛА СММ малого радіуса дії зафіксував людину в траншеї у межах колишньої позиції Збройних сил України приблизно за 550 м на південь від північного краю ділянки розведення та орієнтовно за 2 км на схід від її західного краю.

Того ж дня за межами ділянки розведення, у полі приблизно за 25 м від східної сторони автошляху С051532 між н. п. Стила (непідконтрольний урядові, 34 км на південь від Донецька) і Петрівським, той самий БПЛА [знову](#) зафіксував протипіхотну міну (МОН-100 або МОН-200). Приблизно за 10 м далі на північ цей БПЛА зафіксував ще 2 протипіхотні міни (МОН-100 або МОН-200); одну з цих мін зафіксовано вперше (для ознайомлення з попередніми спостереженнями в цьому районі див. [Щоденний звіт СММ від 22 травня 2020 року](#)).

Увечері 24 та вночі 25 травня камера СММ, установлена біля н. п. Богданівка (підконтрольний урядові, 41 км на південний захід від Донецька), зафіксувала 1 вибух (оцінений як розрив боєприпаса), 12 невизначених боєприпасів та 1 спалах дульного полум'я — усі на відстані приблизно 1–3 км на південний схід і східно-південний схід, а також ще 7 невизначених боєприпасів, що пролетіли орієнтовно за 3–5 км на східно-південний схід. За оцінкою, усі ці порушення режиму припинення вогню сталися в межах ділянки розведення. Ця камера також зафіксувала 7 невизначених боєприпасів, що пролетіли приблизно за 3–5 км на східно-південний схід (визначити, у межах ділянки розведення чи поза нею, не вдалося), а також 3 невизначені боєприпаси на відстані орієнтовно 4,5–5,5 км на східно-південний схід (за оцінкою, поза ділянкою розведення, але в межах 5 км від її краю).

Упродовж дня 25 травня, патрулюючи у 2 місцях неподалік ділянки розведення, спостерігачі чули 5 вибухів невизначеного походження, а також приблизно 40 пострілів і черг зі стрілецької зброї приблизно за 4–6 км на південний захід (за оцінкою, усе поза ділянкою розведення, але в межах 5 км від її краю).

## **Відведення озброєння**

СММ продовжувала здійснювати моніторинг відведення озброєння, передбаченого Меморандумом, а також Комплексом заходів і Доповненням до нього. Місія зафіксувала 10 танків, розміщених із порушенням ліній відведення в невідконтрольному урядові районі Донецької області (для отримання детальнішої інформації див. таблиці нижче).

## **Ознаки військової присутності та присутності військового типу в зоні безпеки<sup>7</sup>**

У зоні безпеки в Донецькій області СММ зафіксувала бойові броньовані машини з обох боків лінії зіткнення, у тому числі в житлових районах (для отримання детальнішої інформації див. таблицю нижче).

Здійснюючи моніторинг приблизно за 200 м на північ від н.п. Кам'янка (підконтрольний урядові, 20 км на північ від Донецька), члени патруля Місії чули й бачили БПЛА (чорного кольору, типу квадрокоптер; не належав СММ), який пролітав зі сходу на захід приблизно за 200 м від їхньої позиції. Команда Місії залишила цей район із міркувань безпеки\*.

## **Наявність протитанкових мін неподалік Водяного**

23 травня БПЛА СММ малого радіуса дії зафіксував 16 протитанкових мін (ймовірно ТМ-62) у полях на відстані приблизно 1 км на південний схід від н.п. Водяне (підконтрольний урядові, 94 км на південь від Донецька). За оцінкою, ці міни належали Збройним силам України (для ознайомлення з попередніми спостереженнями в цьому районі див. [Щоденний звіт СММ від 7 травня 2020 року](#)).

## **Зусилля СММ зі сприяння уможливленню ремонту та функціонування життєво важливих об'єктів цивільної інфраструктури**

Місія сприяла встановленню локального режиму припинення вогню та здійснювала моніторинг його дотримання для уможливлення здійснення робіт із розмінування на східній околиці н.п. Попасна (підконтрольний урядові, 69 км на захід від Луганська).

СММ і далі сприяла уможливленню функціонування Донецької фільтрувальної станції (ДФС; 15 км на північ від Донецька). Здійснюючи моніторинг у 5 місцях неподалік станції, спостерігачі чули 8 вибухів невизначеного походження, а також постріли і черги зі стрілецької зброї та великокаліберного кулемета (за оцінкою, усе в межах 5 км від ДФС).

## **Прикордонні райони, які не контролюються урядом, а також потяг, який виїжджав з України**

23 травня приблизно за 500 м на північний схід від н.п. Виселки (72 км на південний схід від Донецька) та орієнтовно за 150 м на захід від міжнародного кордону БПЛА СММ дальнього радіуса дії зафіксував товарний потяг із щонайменше 50 вагонів, який рухався на схід у напрямку кордону, а потім виїхав з України. Місії не вдалося визначити, який саме вантаж був у вагонах.

<sup>7</sup> Згадана у цьому розділі техніка не підпадає під дію Мінських угод щодо відведення озброєння.

Упродовж приблизно 15 хвилин спостереження в пункті пропуску на кордоні біля н. п. Успенка (73 км на південний схід від Донецька) члени патруля Місії бачили, що в Україну в'їхали 12 тентованих вантажівок (4 з українськими номерними знаками і 8 з табличками «ДНР»), а з України виїхав 1 автомобіль (з табличками «ДНР»).

Упродовж близько 30 хвилин спостереження в пункті пропуску на кордоні поблизу н. п. Маринівка (78 км на схід від Донецька) спостерігачі бачили, що в Україну в'їхали 6 тентованих вантажівок (5 з українськими номерними знаками й 1 з табличками «ДНР»).

Команда СММ також відвідала прикордонні райони неподалік н. п. Григорівка (75 км на схід від Донецька), де спостерігачі відмітили спокійну ситуацію.

### **Заходи, вжиті на тлі спалаху COVID-19 на контрольних пунктах в'їзду-виїзду та відповідних блокпостах**

У Донецькій області команда СММ зауважила, що контрольний пункт в'їзду-виїзду (КПВВ) неподалік н. п. Мар'їнка (підконтрольний урядові, 23 км на південний захід від Донецька), а також блокпост збройних формувань поблизу Оленівки як і раніше закриті\*.

У Луганській області Місія констатувала, що КПВВ у Станиці Луганській і відповідний блокпост збройних формувань південніше мосту біля Станиці Луганської як і раніше закриті\*.

Спостерігачі знову бачили блокпост (за їхньою оцінкою, облаштований у зв'язку зі спалахом COVID-19) на південній околиці н. п. Сентянівка (кол. Фрунзе; непідконтрольний урядові, 44 км на захід від Луганська).

### **Мирне масове зібрання в Дніпрі**

24 травня в центрі Дніпра команда Місії спостерігала за масовим зібранням за участі приблизно 300 осіб (чоловіків і жінок різного віку), які виступали з критикою уряду. Деякі з протестувальників тримали прапори таких рухів, як Українська повстанська армія, «Свобода», «Національний корпус» та «Правий сектор». Спостерігачі бачили на місці події поліцейських, які забезпечували правопорядок під час зібрання, яке закінчилося без інцидентів.

Місія продовжувала стежити за ситуацією у Херсоні, Одесі, Львові, Івано-Франківську, Харкові, Чернівцях і Києві.

### **\*Обмеження свободи пересування та інші перешкоди у виконанні мандата СММ**

*Робота з моніторингу та свобода пересування СММ обмежені загрозами у сфері безпеки, включаючи ризики, пов'язані з наявністю мін і невибухлих боєприпасів, а також іншими перешкодами, які щодня змінюються. Мандат СММ передбачає вільний і безпечний доступ по всій Україні. Усі підписанти Комплексу заходів погодилися з необхідністю вільного та безпечного доступу, а також із тим, що обмеження свободи пересування СММ є порушенням і що на такі порушення необхідно швидко реагувати. Вони також дійшли згоди, що Спільний центр з контролю та координації (СЦКК) повинен сприяти такому реагуванню та*

здійснювати загальну координацію робіт з розмінування. Однак збройні формування в окремих районах Донецької та Луганської областей часто відмовляють СММ у доступі до районів, прилеглих до непідконтрольних урядові ділянок кордону України (наприклад, див. [Щоденний звіт СММ від 19 травня 2020 року](#)). Діяльність СММ у Донецькій та Луганській областях, як і раніше, залишалася обмеженою після того, як [23 квітня 2017 року поблизу Пришиба стався інцидент, який призвів до загибелі людини](#). Унаслідок цього спроможність Місії вести спостереження залишалася обмеженою.

#### Заборона доступу:

- На блокпості південніше мосту біля Станиці Луганської (15 км на північний схід від Луганська) 2 члени збройних формувань [знову](#) не пропустили патруль Місії до непідконтрольних урядові районів.
- На блокпості поблизу н. п. Оленівка (непідконтрольний урядові, 23 км на південний захід від Донецька) члени збройних формувань (двоє з них озброєні) [знову](#) не пропустили патрулі Місії: в одному випадку в підконтрольні урядові райони, мотивувавши це тим, що СММ потрібен спеціальний дозвіл на перетин від тих осіб, кому належить фактичний контроль, а в іншому випадку в непідконтрольні урядові райони, посилавшись на карантинні обмеження у зв'язку з COVID-19.
- На блокпості біля н. п. Софіївка (кол. Карло-Марксове; непідконтрольний урядові, 40 км на північний схід від Донецька) 2 озброєні члени збройних формувань не пропустили патруль Місії, пославшись на те, що «в цьому районі тривають навчання».

#### Затримка:

- На блокпості південніше н. п. Лозове (непідконтрольний урядові, 52 км на північний схід від Донецька) 2 озброєні члени збройних формувань пропустили патруль Місії лише після приблизно 30-хвилинної затримки.

*Регулярні обмеження на ділянках розведення сил і засобів і через міни/невибухлі боєприпаси:*

- Не здійснивши суцільного розмінування і вилучення невибухлих боєприпасів та інших перешкод, сторони і далі відмовляли СММ у необмеженому доступі, а також у можливості пересуватися окремими дорогами, які раніше були визначені як важливі для здійснення Місією ефективного моніторингу та для пересування цивільних осіб.

#### Інші перешкоди:

- 23 травня під час польоту над районами між підконтрольними урядові н. п. Костянтинівка (60 км на північ від Донецька) і н. п. Озарянівка (кол. Перше Травня; 52 км на північ від Донецька), а також між н. п. Розсадки (62 км на північний схід від Донецька) і н. п. Веселогорівка (непідконтрольний урядові, 64 км на захід від Луганська) БПЛА СММ дальнього радіуса дії зазнав впливу перешкод сигналу GPS (за оцінкою, ймовірно внаслідок глушіння)<sup>8</sup>.

---

<sup>8</sup> Перешкоди сигналу могли створювати з будь-якого місця в радіусі кількох кілометрів від місцеположення БПЛА.

- 25 травня, патрулюючи поблизу н. п. Кам'янка (підконтрольний урядові, 20 км на північ від Донецька), спостерігачі чули й бачили БПЛА, що не належав СММ. Патруль Місії залишив цей район (див. вище)\*.



## Таблиця озброєння

### Озброєння, розміщене з порушенням ліній відведення

Дата	К-ть одиниць озброєння	Вид озброєння	Місце	Джерело спостереження
<b>непідконтрольні уряду райони</b>				
25.05.2020	10	танк (невстановленого типу)	на полігоні поблизу н. п. Софіївка (кол. Карло-Марковсе; 40 км на північний схід від Донецька) (для ознайомлення з попередніми спостереженнями в цьому районі див. <a href="#">Щоденний звіт СММ від 25 травня 2020 року</a> )	патруль

### Озброєння, розміщене за лініями відведення, але за межами виділених місць зберігання озброєння

Дата	К-ть одиниць озброєння	Вид озброєння	Місце	Джерело спостереження
<b>підконтрольні уряду райони</b>				
25.05.2020	1	самохідна гаубиця (2С1 «Гвоздика», 122 мм)	у н. п. Калинове (кол. Калініне; 65 км на південний захід від Донецька)	патруль

### Таблиця військової присутності та присутності військового типу у зоні безпеки<sup>9</sup>

Дата	К-ть	Вид	Місце	Джерело спостереження
<b>підконтрольні уряду райони</b>				
23.05.2020	3	бронетранспортер (МТ-ЛБ)	на території об'єкту в н. п. Піонерське (101 км на південь від Донецька)	БПЛА малого радіуса дії
	1	броньована розвідувально-дозорна машина (БРДМ-2)		
	2	бойова машина піхоти (типу БМП)		
	1	бронетранспортер (ймовірно МТ-ЛБ)		
	2	землерийна машина (ПЗМ-2)		
	1	броньована розвідувально-дозорна машина (БРДМ-2)	у житловому районі н. п. Сопине (101 км на південь від Донецька)	БПЛА дальнього радіуса дії
	1	бойова машина піхоти (ймовірно БМП-2)	поблизу н. п. Сопине (101 км на південь від Донецька)	
	2	бойова машина піхоти (БМП-1)	поблизу н. п. Тарамчук (29 км на південний захід від Донецька)	
	1	бойова броньована машина	поблизу н. п. Славне (26 км на південний захід від Донецька)	
23.05.2020	1	бронетранспортер (МТ-ЛБ)	поблизу н. п. Миронівський (62 км на північний схід від Донецька)	БПЛА дальнього радіуса дії
25.05.2020	1	бойова машина піхоти (БМП-2)	поблизу н. п. Верхньоторецьке (23 км на північний схід від Донецька)	патруль
<b>непідконтрольні уряду райони</b>				
25.05.2020	5	бойова машина піхоти (БМП-2)	на полігоні поблизу н. п. Софіївка (кол. Карло-Марковсе; 40 км на північний схід від Донецька)	патруль
	3	бронетранспортер (МТ-ЛБ)		

<sup>9</sup> Згадана у цьому розділі техніка не підпадає під дію Мінських угод щодо відведення озброєння.

Таблиця порушень режиму припинення вогню станом на 25 травня 2020 р.<sup>10</sup>

Місце розміщення СММ	Місце події	Спосіб	К-ть	Спостереження	Опис	Озброєння	Дата, час
камера СММ за 2 км на Сх від н. п. Богданівка (підконтрольний уряду, 41 км на ПдЗх від Донецька)	4,5–5,5 км на СхПдСх	зафіксувала	3	Н/Д боєприпас	Пн–Пд (за оцінкою, за межами ділянки розведення в районі Петрівського)	Н/Д	24.05, 21:24
	1–3 км на СхПдСх	зафіксувала	3	Н/Д боєприпас	ПнПнСх–ПдПдЗх (за оцінкою, у межах ділянки розведення в районі Петрівського)	Н/Д	24.05, 22:05
	1–3 км на СхПдСх	зафіксувала	3	Н/Д боєприпас	ПдПдЗх–ПнПнСх (за оцінкою, у межах ділянки розведення в районі Петрівського)	Н/Д	24.05, 22:07
	3–5 км на СхПдСх	зафіксувала	7	Н/Д боєприпас	випущена(-й) угору (визначити, на ділянці розведення в районі Петрівського чи за її межами, не вдалося)	Н/Д	24.05, 22:41
	1–3 км на ПдСх	зафіксувала	1	спалах дульного полум'я	за оцінкою, у межах ділянки розведення в районі Петрівського	Н/Д	24.05, 23:54
	1–3 км на СхПдСх	зафіксувала	1	Н/Д боєприпас	ПнПнСх–ПдПдЗх (за оцінкою, у межах ділянки розведення в районі Петрівського)	Н/Д	25.05, 00:07
	1–3 км на СхПдСх	зафіксувала	1	вибух	розрив (після попередньої події; за оцінкою, у межах ділянки розведення в районі Петрівського)	Н/Д	25.05, 00:07
	1–3 км на СхПдСх	зафіксувала	1	Н/Д боєприпас	ПнПнСх–ПдПдЗх (за оцінкою, у межах ділянки розведення в районі Петрівського)	Н/Д	25.05, 00:07
	1–3 км на СхПдСх	зафіксувала	1	Н/Д боєприпас	ПдЗх–ПнСх (за оцінкою, у межах ділянки розведення в районі Петрівського)	Н/Д	25.05, 00:20
	1–3 км на СхПдСх	зафіксувала	3	Н/Д боєприпас	Пн–Пд (за оцінкою, у межах ділянки розведення в районі Петрівського)	Н/Д	25.05, 01:23
камера СММ у н. п. Чермалик (підконтрольний уряду, 77 км на Пд від Донецька)	2–4 км на ПдСх	зафіксувала	1	вибух	вибух у повітрі	Н/Д	25.05, 00:01
	2–4 км на ПдСх	зафіксувала	1	вибух	вибух у повітрі	Н/Д	25.05, 00:09
камера СММ на Донецькій фільтрувальній станції (15 км на Пн від Донецька)	1–3 км на ПдПдЗх	зафіксувала	1	Н/Д боєприпас	випущена(-й) угору (також зафіксовано камерою СММ в Авдіївці)	Н/Д	24.05, 21:01
	0,8–1 км на Пд	зафіксувала	1	вибух	невизначеного походження	Н/Д	24.05, 21:57
	1–1,2 км на ПдПдЗх	зафіксувала	1	Н/Д боєприпас	ПнЗх–ПдСх	Н/Д	24.05, 23:36
	1–1,2 км на ПдПдЗх	зафіксувала	1	Н/Д боєприпас	ПнСх–ПдЗх (також зафіксовано камерою СММ в Авдіївці)	Н/Д	25.05, 01:17
камера СММ за 1,5 км на ПнСх від н. п. Гнутове (підконтрольний уряду, 90 км на Пд від Донецька)	1–1,2 км на ПдПдЗх	зафіксувала	1	Н/Д боєприпас	СхПдСх–ЗхПнЗх (також зафіксовано камерою СММ в Авдіївці)	Н/Д	25.05, 01:17
	2–4 км на СхПдСх	зафіксувала	10	Н/Д боєприпас	випущена(-й) угору	Н/Д	24.05, 21:33
камера СММ на КПВВ у н. п. Гнутове (підконтрольний уряду, 84 км на Пд від Донецька)	2–4 км на СхПдСх	зафіксувала	4	Н/Д боєприпас	ПдПдЗх–ПнПнСх	Н/Д	24.05, 23:02
	3–4 км на СхПнСх	зафіксувала	6	Н/Д боєприпас	ПнПнЗх–ПдПдСх	Н/Д	25.05, 01:14

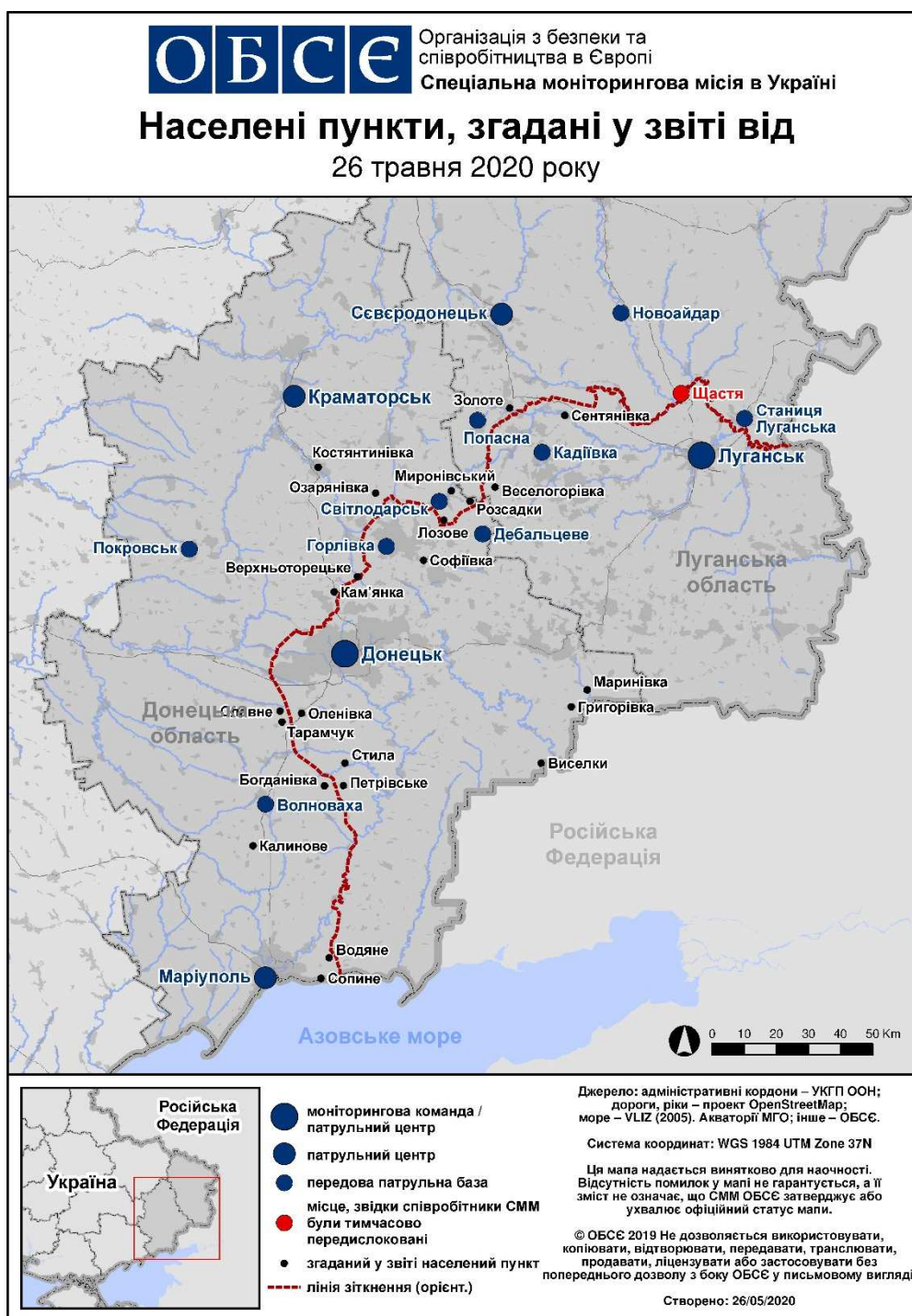
<sup>10</sup> У таблиці вказані лише ті інциденти, які спостерігачі СММ бачили особисто чи які були зафіксовані камерами СММ, а також ті випадки, які СММ оцінює як навчання з бойовою стрільбою, контрольовані вибухи і т.д. Зазначені деталі, а саме: відстань, напрямок, тип зброї і т. д., базуються на оцінках, зроблених спостерігачами на місцях та спеціалістами з технічного моніторингу і необов'язково завжди є точними. Напис «невідомо» (Н/Д) означає, що СММ не змогла підтвердити таку інформацію у зв'язку з відстанню, погодними умовами, технічними обмеженнями та/або з інших причин. Одні і ті ж самі, за оцінкою СММ, порушення режиму припинення вогню, зафіксовані паралельно декількома патрулями/камерами, відображаються у таблиці лише один раз.

Місце розміщення СММ	Місце події	Спосіб	К-ть	Спостереження	Опис	Озброння	Дата, час
камера СММ у н. п. Красногорівка (підконтрольний уряду, 21 км на Зх від Донецька)	1–3 км на ПдСх	зафіксувала	1	Н/Д боєприпас	ПнПнЗх–ПдПдСх	Н/Д	25.05, 00:52
камера СММ на КПВВ у н. п. Майорськ (підконтрольний уряду, 45 км на ПнСх від Донецька)	2–4 км на Сх	зафіксувала	2	вибух	невизначеного походження	Н/Д	24.05, 21:17
	2–4 км на Сх	зафіксувала	2	вибух	невизначеного походження	Н/Д	24.05, 21:18
	2–4 км на Сх	зафіксувала	1	вибух	невизначеного походження	Н/Д	24.05, 21:20
камера СММ на шахті «Октябрська» (непідконтрольна уряду, 9 км на ПнЗх від центру Донецька)	2–4 км на ЗхПдЗх	зафіксувала	1	вибух	невизначеного походження	Н/Д	25.05, 02:20
	2–4 км на ЗхПдЗх	зафіксувала	1	спалах дульного полум'я		Н/Д	25.05, 02:28
	2–4 км на ЗхПдЗх	зафіксувала	1	Н/Д боєприпас	ПнЗх–ПдСх (після попередньої події)	Н/Д	25.05, 02:28
	2–4 км на ЗхПдЗх	зафіксувала	1	спалах дульного полум'я		Н/Д	25.05, 02:29
	2–4 км на ЗхПдЗх	зафіксувала	1	вибух	розрив (після попередньої події)	Н/Д	25.05, 02:29
	2–4 км на ЗхПдЗх	зафіксувала	1	спалах дульного полум'я		Н/Д	25.05, 02:30
	2–4 км на ЗхПдЗх	зафіксувала	1	вибух	розрив (після попередньої події)	Н/Д	25.05, 02:30
	1–2 км на Зх	зафіксувала	1	вибух	розрив	Н/Д	25.05, 05:33
	1–2 км на Зх	зафіксувала	1	вибух	розрив	Н/Д	25.05, 05:38
	1–2 км на Зх	зафіксувала	2	вибух	розрив	Н/Д	25.05, 05:39
	1–2 км на Зх	зафіксувала	1	вибух	розрив	Н/Д	25.05, 05:40
	1–2 км на Зх	зафіксувала	1	вибух	розрив	Н/Д	25.05, 05:41
	2–4 км на ПнСх	зафіксувала	1	спалах дульного полум'я		Н/Д	25.05, 02:06
	2–4 км на ПнСх	зафіксувала	1	вибух	розрив (після попередньої події)	Н/Д	25.05, 02:06
	2–4 км на ПнСх	зафіксувала	1	Н/Д боєприпас	ПнЗх–ПдСх	Н/Д	25.05, 02:11
	2–4 км на ПнСх	зафіксувала	2	Н/Д боєприпас	ПнЗх–ПдСх	Н/Д	25.05, 02:18
	2–4 км на ПнСх	зафіксувала	2	Н/Д боєприпас	ПнЗх–ПдСх	Н/Д	25.05, 02:19
	2–4 км на ПнСх	зафіксувала	2	Н/Д боєприпас	ПнЗх–ПдСх	Н/Д	25.05, 02:41
	2–4 км на ПнСх	зафіксувала	3	Н/Д боєприпас	ПнЗх–ПдСх	Н/Д	25.05, 02:44
	2–4 км на ПнСх	зафіксувала	5	Н/Д боєприпас	ПнЗх–ПдСх	Н/Д	25.05, 02:46
	2–4 км на ПнСх	зафіксувала	1	Н/Д боєприпас	ПнЗх–ПдСх	Н/Д	25.05, 02:46
	2–4 км на ПнСх	зафіксувала	1	вибух	розрив (після попередньої події)	Н/Д	25.05, 02:46
	2–4 км на ПнСх	зафіксувала	8	Н/Д боєприпас	ПнЗх–ПдСх	Н/Д	25.05, 02:49
	2–4 км на ПнСх	зафіксувала	9	Н/Д боєприпас	ПнЗх–ПдСх	Н/Д	25.05, 02:55
	2–4 км на ПнСх	зафіксувала	2	Н/Д боєприпас	ПнЗх–ПдСх	Н/Д	25.05, 03:00
	2–4 км на ПнСх	зафіксувала	1	Н/Д боєприпас	ПнЗх–ПдСх	Н/Д	25.05, 03:15
	80–100 м на ПнСх	зафіксувала	1	вибух	розрив	Н/Д	25.05, 05:14
80–100 м на ПнСх	зафіксувала	1	вибух	розрив	Н/Д	25.05, 05:19	
80–100 м на ПнСх	зафіксувала	1	вибух	розрив	Н/Д	25.05, 05:35	
80–100 м на ПнСх	зафіксувала	1	вибух	розрив	Н/Д	25.05, 06:09	
80–100 м на ПнСх	зафіксувала	2	вибух	розрив	Н/Д	25.05, 06:11	
камера СММ за 1 км на ПдЗх від н. п. Широкине (підконтрольний уряду, 100 км на Пд від Донецька)	4–6 км на Пн	зафіксувала	1	спалах дульного полум'я		Н/Д	24.05, 21:18
	4–6 км на Пн	зафіксувала	1	Н/Д боєприпас	Сх–Зх (після попередньої події)	Н/Д	24.05, 21:18
	4–6 км на Пн	зафіксувала	1	вибух	невизначеного походження (після попередньої події)	Н/Д	24.05, 21:18
	4–6 км на ПнПнСх	зафіксувала	1	вибух	невизначеного походження	Н/Д	24.05, 21:44
	4–6 км на Пн	зафіксувала	1	спалах дульного полум'я		Н/Д	24.05, 21:56
	4–6 км на Пн	зафіксувала	1	Н/Д боєприпас	Сх–Зх (після попередньої події)	Н/Д	24.05, 21:56
	4–6 км на Пн	зафіксувала	3	Н/Д боєприпас	Сх–Зх	Н/Д	24.05, 22:03
	4–6 км на ПнПнСх	зафіксувала	8	Н/Д боєприпас	випущена(-й) угору	Н/Д	24.05, 22:39
	4–6 км на ПнПнСх	зафіксувала	22	Н/Д боєприпас	випущена(-й) угору	Н/Д	24.05, 22:40
	4–6 км на ПнПнСх	зафіксувала	7	Н/Д боєприпас	випущена(-й) угору	Н/Д	24.05, 22:41
	4–6 км на Пн	зафіксувала	4	Н/Д боєприпас	СхПдСх–ЗхПнЗх	Н/Д	25.05, 00:34
4–6 км на Пн	зафіксувала	1	Н/Д боєприпас	ЗхПдЗх–СхПнСх	Н/Д	25.05, 01:52	
2 км на Зх	чули	4	постріл		стрілецька зброя	25.05, 10:34	

Місце розміщення СММ	Місце події	Спосіб	К-ть	Спостереження	Опис	Озброння	Дата, час
приблизно 1 км на ПнЗх від залізничного вокзалу в н. п. Ясинувата (непідконтрольний уряду, 16 км на ПнСх від Донецька)	1–2 км на ЗхПдЗх	чули	38	постріл		стрілецька зброя	25.05, 10:53–10:56
	1–2 км на ЗхПдЗх	чули	9	черга		стрілецька зброя	25.05, 10:53–10:56
	2 км на Зх	чули	2	черга		стрілецька зброя	25.05, 11:01
	4–5 км на ПнПнЗх	чули	1	вибух		Н/Д	25.05, 11:14
	1–2 км на Зх	чули	45	постріл		стрілецька зброя	25.05, 11:29–11:30
	1–2 км на Зх	чули	2	постріл		стрілецька зброя	25.05, 11:32
	1–2 км на Зх	чули	3	черга		стрілецька зброя	25.05, 11:34
	1–2 км на Зх	чули	83	постріл		стрілецька зброя	25.05, 11:36–11:39
	1–2 км на Зх	чули	15	черга		стрілецька зброя	25.05, 11:42–11:43
	1–2 км на Зх	чули	9	постріл		стрілецька зброя	25.05, 11:42–11:43
	4–5 км на ПнПнЗх	чули	1	вибух	невизначеного походження	Н/Д	25.05, 11:42–11:43
	1–2 км на Зх	чули	9	постріл		стрілецька зброя	25.05, 11:56–11:57
залізничний вокзал у н. п. Ясинувата (непідконтрольний уряду, 16 км на ПнСх від Донецька)	5–7 км на ПнПнЗх	чули	1	вибух	невизначеного походження	Н/Д	25.05, 13:26
	5–7 км на ПнПнЗх	чули	1	вибух	невизначеного походження	Н/Д	25.05, 13:40
	5–7 км на ПнПнЗх	чули	1	вибух	невизначеного походження	Н/Д	25.05, 13:50
приблизно 1,5 км на ЗхПнЗх від н. п. Ясинувата (непідконтрольний уряду, 16 км на ПнСх від Донецька)	4–6 км на ПнПнЗх	чули	1	вибух	невизначеного походження	Н/Д	25.05, 14:06
приблизно 2,5 км на Пд від н. п. Софіївка (кол. Карло-Марксове; непідконтрольний уряду, 40 км на ПнСх від Донецька)	2 км на ПдЗх	чули	257	черга	за оцінкою, навчання з бойовою стрільбою	великокаліберний кулемет	25.05, 11:45–12:10
	2 км на ПдЗх	чули	153	вибух	невизначеного походження (за оцінкою, навчання з бойовою стрільбою)	Н/Д	25.05, 11:45–12:10
приблизно 2 км на Пн від н. п. Петрівське (непідконтрольний уряду, 41 км на Пд від Донецька)	5–6 км на ПдЗх	чули	14	черга	за оцінкою, за межами ділянки розведення	стрілецька зброя	25.05, 11:00–11:30
	5–6 км на ПдЗх	чули	28	постріл	за оцінкою, за межами ділянки розведення	стрілецька зброя	25.05, 11:00–11:30
	5–6 км на ПдЗх	чули	5	вибух	невизначеного походження (за оцінкою, за межами ділянки розведення)		25.05, 11:00–11:30
приблизно 1,5 км на Зх від н. п. Вікторівка (непідконтрольний уряду, 42 км на ПдЗх від Донецька)	2–4 км на ПнСх	чули	1	постріл	за оцінкою, за межами ділянки розведення в районі Петрівського	стрілецька зброя	25.05, 12:00
приблизно 400 м на ПдЗх від н. п. Чермалик (підконтрольний уряду, 77 км на Пд від Донецька)	3–4 км на ПдСх	чули	1	постріл		стрілецька зброя	25.05, 10:39
приблизно 500 м на ПнСх від н. п. Кам'янка (підконтрольний уряду, 20 км на Пн від Донецька)	2–4 км на ПдСх	чули	4	черга		великокаліберний кулемет	25.05, 09:44
	2–4 км на ПдСх	чули	5	черга		великокаліберний кулемет	25.05, 09:51
	2–4 км на ПдЗх	чули	1	вибух	невизначеного походження	Н/Д	25.05, 12:43
	1 км на ПдЗх	чули	1	вибух	невизначеного походження	Н/Д	25.05, 13:08
приблизно 2 км на Пн від н. п. Кам'янка (підконтрольний уряду, 20 км на Пн від Донецька)	1 км на ПдЗх	чули	1	вибух	невизначеного походження	Н/Д	25.05, 13:26
	2–4 км на ПдПдСх	чули	1	вибух	невизначеного походження	Н/Д	25.05, 11:13
н. п. Красногорівка (підконтрольний уряду, 24 км на Пн від Донецька)	2–4 км на ПдПдСх	чули	1	вибух	невизначеного походження	Н/Д	25.05, 11:48
	2–4 км на ПдСх	чули	2	вибух	невизначеного походження	Н/Д	25.05, 13:40–13:43
	2–4 км на ПдСх	чули	1	вибух	невизначеного походження	Н/Д	25.05, 13:50
	2–4 км на ПдСх	чули	1	вибух	невизначеного походження	Н/Д	25.05, 14:07
	2–4 км на ПдСх	чули	1	вибух	невизначеного походження	Н/Д	25.05, 14:18
приблизно 2,5 км на ПдСх від н. п. Авдіївка	2–3 км на ПдСх	чули	20	черга		великокаліберний кулемет	25.05, 10:53

Місце розміщення СММ	Місце події	Спосіб	К-ть	Спостереження	Опис	Озброння	Дата, час
(підконтрольний уряду, 17 км на Пн від Донецька)	3–4 км на ПдСх	чули	1	вибух	невизначеного походження	Н/Д	25.05, 11:10
	2–3 км на ПдПдСх	чули	2	постріл		стрілецька зброя	25.05, 13:48
	2–3 км на ПдСх	чули	16	постріл		стрілецька зброя	25.05, 14:18–14:30
н. п. Мар'їнка (підконтрольний уряду, 23 км на ПдЗх від Донецька)	1–2 км на ПнПнСх	чули	2	вибух	невизначеного походження	Н/Д	25.05, 13:23–13:31
Сх частина н. п. Красногорівка (підконтрольний уряду, 21 км на Зх від Донецька)	1–2 км на ПнПнСх	чули	1	вибух	невизначеного походження	Н/Д	25.05, 13:45
	1–2 км на ПнПнСх	чули	1	вибух	невизначеного походження	Н/Д	25.05, 14:02
	1–2 км на ПнПнСх	чули	1	вибух	невизначеного походження	Н/Д	25.05, 14:11
н. п. Світлодарськ (підконтрольний уряду, 57 км на ПнСх від Донецька)	3–4 км на ПдСх	чули	7	вибух	невизначеного походження	Н/Д	24.05, 19:00–19:03
	3–4 км на ПдСх	чули	2	вибух	невизначеного походження	Н/Д	24.05, 19:05
	2–3 км на ПдСх	чули	2	вибух	постріл	Н/Д	24.05, 20:00
	1–2 км на Пд	чули	2	вибух	розрив	Н/Д	24.05, 20:01
	2–3 км на ПдСх	чули	1	вибух	постріл	Н/Д	24.05, 20:04
	1–2 км на Пд	чули	1	вибух	розрив	Н/Д	24.05, 20:05
	2–3 км на ПдСх	чули	2	вибух	постріл	Н/Д	24.05, 20:07
	1–2 км на Пд	чули	2	вибух	розрив	Н/Д	24.05, 20:07
	3–4 км на Пд	чули	6	черга		великокаліберний кулемет	24.05, 20:08
	2–3 км на ПдСх	чули	1	вибух	постріл	Н/Д	24.05, 20:09
	1–2 км на Пд	чули	1	вибух	розрив	Н/Д	24.05, 20:09
	2–3 км на ПдСх	чули	2	вибух	постріл	Н/Д	24.05, 20:11
	1–2 км на Пд	чули	2	вибух	розрив	Н/Д	24.05, 20:11
	2–3 км на ПдСх	чули	1	вибух	постріл	Н/Д	24.05, 20:12
	1–2 км на Пд	чули	1	вибух	розрив	Н/Д	24.05, 20:12
	3–4 км на Пд	чули	2	вибух	невизначеного походження	Н/Д	24.05, 20:21–20:23
	3–5 км на ПдСх	чули	6	вибух	невизначеного походження	Н/Д	24.05, 20:27–20:30
	4–6 км на ПдСх	чули	1	вибух	невизначеного походження	Н/Д	24.05, 20:38
	4–6 км на ПдСх	чули	1	вибух	невизначеного походження	Н/Д	24.05, 21:09
	3–4 км на Пд	чули	29	вибух	невизначеного походження	Н/Д	24.05, 21:12–21:19
3–4 км на ПдСх	чули	3	вибух	невизначеного походження	Н/Д	24.05, 21:38	
камера СММ у н. п. Золоте (підконтрольний уряду, 60 км на Зх від Луганська)	4–6 км на Сх	зафіксувала	4	Н/Д боєприпас	ПнПнЗх–ПдПдСх (за оцінкою, за межами ділянки розведення)	Н/Д	24.05, 21:46
	4–6 км на Сх	зафіксувала	2	Н/Д боєприпас	ПнПнЗх–ПдПдСх (за оцінкою, за межами ділянки розведення)	Н/Д	24.05, 21:47
	4–6 км на Сх	зафіксувала	2	Н/Д боєприпас	ПнПнЗх–ПдПдСх (за оцінкою, за межами ділянки розведення)	Н/Д	24.05, 22:22
	4–6 км на Сх	зафіксувала	3	Н/Д боєприпас	ПнПнЗх–ПдПдСх (за оцінкою, за межами ділянки розведення)	Н/Д	24.05, 22:23
	4–6 км на СхПнСх	зафіксувала	1	Н/Д боєприпас	випущена(-й) угору (за оцінкою, за межами ділянки розведення)	Н/Д	24.05, 23:16
	4–6 км на Сх	зафіксувала	12	Н/Д боєприпас	ПнЗх–ПдСх (за оцінкою, за межами ділянки розведення)	Н/Д	25.05, 00:37
	4–6 км на Сх	зафіксувала	4	Н/Д боєприпас	Пн–Пд (за оцінкою, за межами ділянки розведення)	Н/Д	25.05, 00:37
	4–6 км на Сх	зафіксувала	1	Н/Д боєприпас	ПнЗх–ПдСх (за оцінкою, за межами ділянки розведення)	Н/Д	25.05, 00:45

## Мапа Донецької та Луганської областей<sup>11</sup>



<sup>11</sup> За рішенням Постійної ради №1117 від 21 березня 2014 року, СММ базується в десяти містах на всій території України (Херсон, Одеса, Львів, Івано-Франківськ, Харків, Донецьк, Дніпро, Чернівці, Луганськ і Київ). Ця мапа східної України призначена для ілюстративних цілей. На ній вказані населені пункти, згадані у звіті, а також ті, де є офіси СММ (моніторингові команди, патрульні центри і передові патрульні бази) в Донецькій і Луганській областях. (Червоним кольором виділено передову патрульну базу, з якої співробітники СММ були тимчасово передислоковані згідно з рекомендаціями експертів із безпеки з деяких держав-учасниць ОБСЕ та з урахуванням вимог СММ щодо безпеки. Місія використовує ці приміщення у світлу пору доби, а також патрулює в цьому населеному пункті вдень).