

# Щоденний звіт № 117/2020

від 18 травня 2020 року<sup>1</sup>

## Короткий виклад

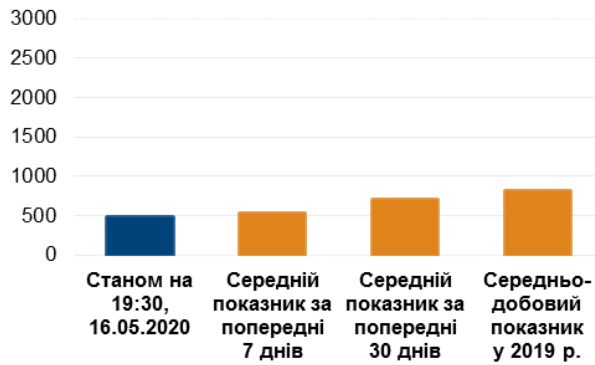
- У період із вечора 15 до вечора 16 травня СММ констатувала збільшення кількості порушень режиму припинення вогню в Донецькій та Луганській областях, якщо порівнювати з попереднім звітним періодом.
- У період із вечора 16 до вечора 17 травня Місія констатувала зменшення кількості порушень режиму припинення вогню в Донецькій області та збільшення кількості таких порушень у Луганській області, якщо порівнювати з попередньою добою.
- За оцінкою, у напрямку двох безпілотних літальних апаратів СММ стріляли зі стрілецької зброї у той час, коли вони пролітали відповідно над районами біля непідконтрольних урядові Комісарівки (Луганська область) та Стили (Донецька область)\*.
- Місія уточнювала повідомлення про те, що поблизу Новотроїцького Донецької області жінка дістала поранення внаслідок вибуху міни.
- Команда СММ зафіксувала пошкодження житлового будинку в Березівському Луганської області.
- Члени збройних формувань і далі забороняли СММ доступ на блокпостах уздовж офіційних дорожніх коридорів перетину лінії зіткнення в Донецькій та Луганській областях\*.
- Місія продовжила здійснювати моніторинг на ділянках розведення сил і засобів у районах Станиці Луганської, Золотого й Петрівського. СММ зафіксувала порушення режиму припинення вогню на ділянці розведення в районі Петрівського, а також присутність осіб в межах ділянок розведення в районах Петрівського та Золотого.
- Місія і далі спостерігала за ситуацією, у якій на тлі спалаху COVID-19 опинилося цивільне населення, зокрема на контрольних пунктах в'їзду-виїзду та відповідних блокпостах у Донецькій та Луганській областях.
- Свобода пересування СММ залишалася обмеженою\*.

---

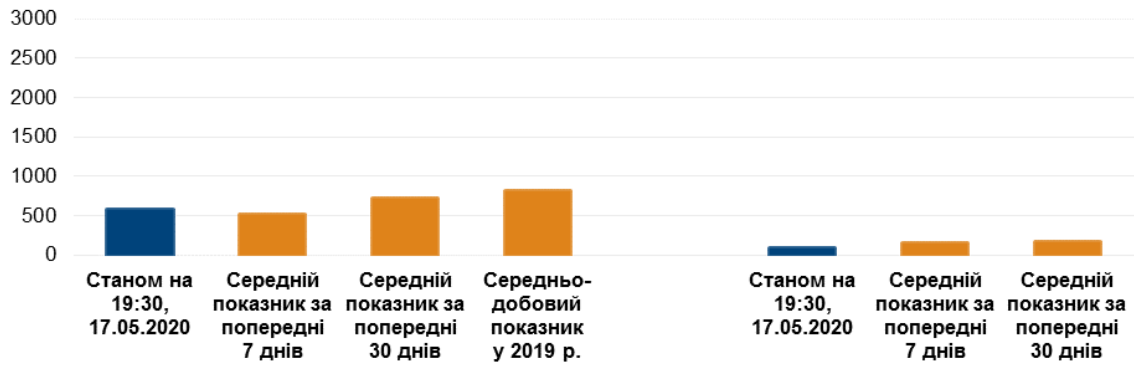
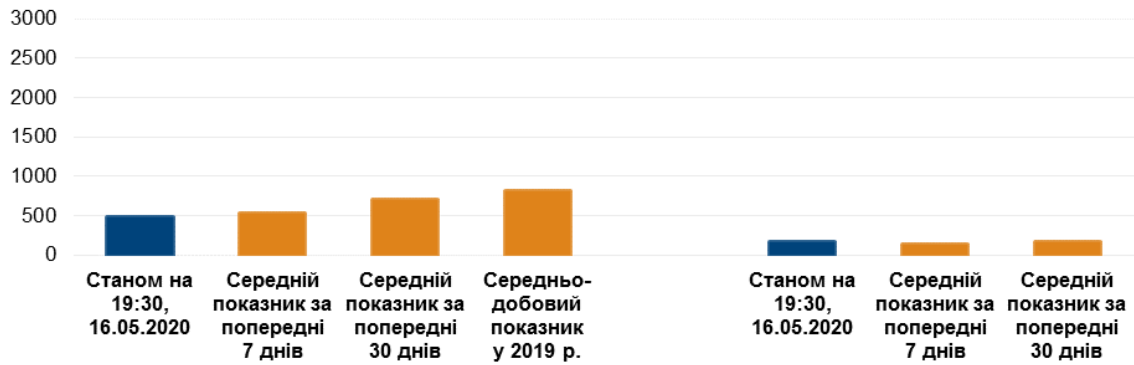
<sup>1</sup> На основі інформації, що надійшла від моніторингових команд станом на 19:30 17 травня 2020 року (за східноєвропейським літнім часом).

## Порушення режиму припинення вогню<sup>2</sup>

### К-ть зафіксованих порушень режиму припинення вогню<sup>3</sup>



### К-ть зафіксованих вибухів<sup>4</sup>



<sup>2</sup> Більш детальну інформацію про всі випадки порушення режиму припинення вогню, а також мапи Донецької та Луганської областей, де відмічені всі місця, згадані у звіті, представлено в додатку. Упродовж звітнього періоду одна із камер СММ, встановлених на шахті «Октябрській», та камери в Петрівському не функціонували. Водночас 16 травня не функціонувала камера СММ південніше ділянки розведення в районі Золотого.

<sup>3</sup> Зокрема вибухи.

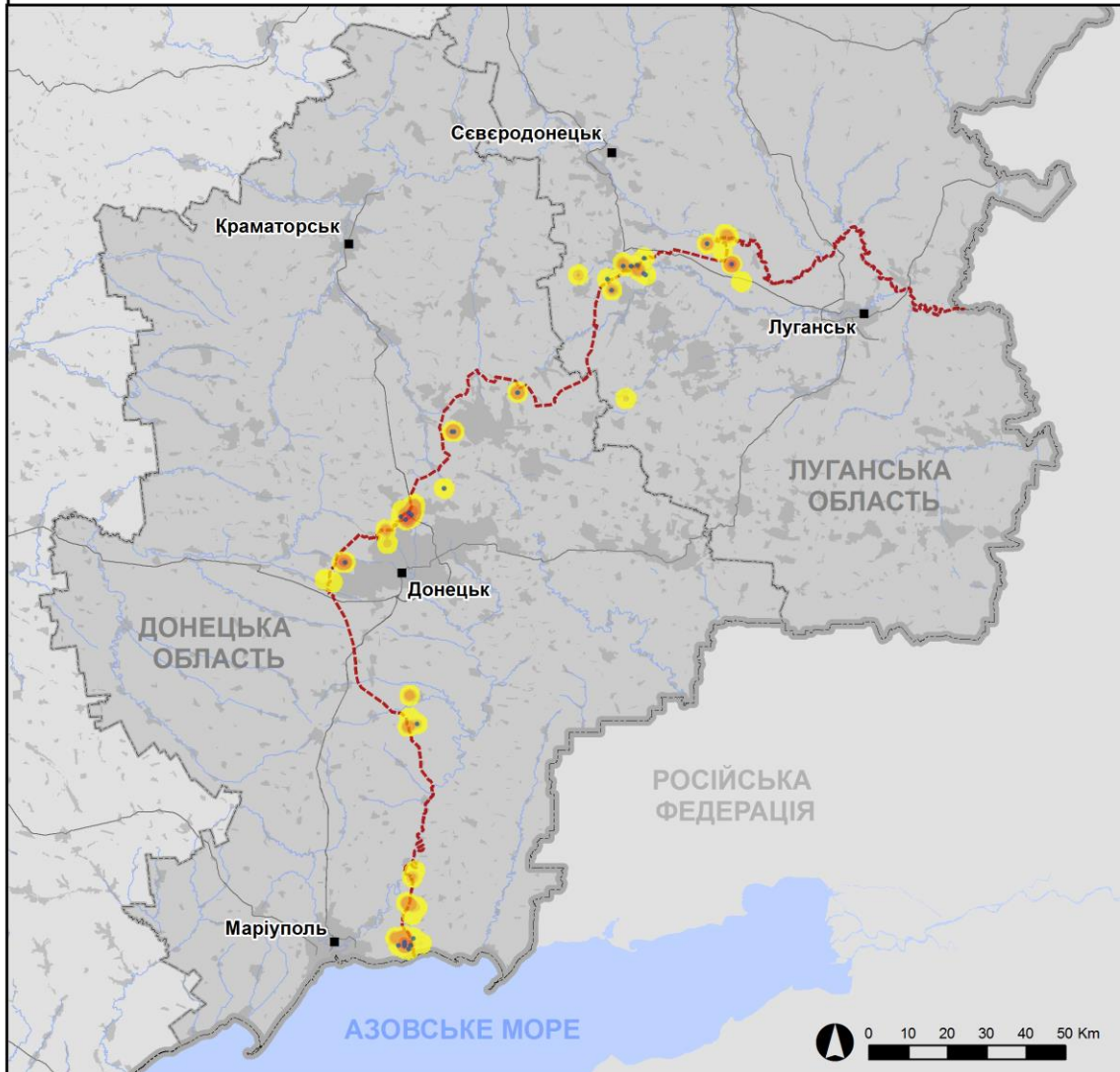
<sup>4</sup> Зокрема внаслідок вогню з озброєння невстановленого типу.

## Мапа зафіксованих порушень режиму припинення вогню



Організація з безпеки та співробітництва в Європі  
Спеціальна моніторингова місія в Україні

### Зафіксовані СММ порушення режиму припинення вогню 16-17 травня 2020 р.



#### Концентрація порушень режиму припинення вогню

- Висока
- Середня
- Низька
- Вибух
- Населений пункт
- Лінія зіткнення (орієнт.)

Джерела: адміністративні кордони — УКГП ООН; дороги, річки — проект OpenStreetMap; море — VLIZ (2005). Акваторії МГО, інше — ОБСЄ.

Система координат: WGS 1984 UTM Zone 37N

Ця мапа надається винятково для наочності. Відсутність помилок у мапі не гарантується, а її зміст не означає, що СММ ОБСЄ затверджує або ухвалює офіційний статус мапи.

© СММ ОБСЄ 2019 Не дозволяється використовувати, копіювати, відтворювати, передавати, транслювати, продавати, ліцензувати або застосовувати без попереднього дозволу з боку ОБСЄ у письмовому вигляді.  
Створено: 18/05/2020

У період із вечора 15 до вечора 16 травня в Донецькій області СММ констатувала збільшення кількості порушень режиму припинення вогню, якщо порівнювати з [попереднім звітним періодом](#), зафіксувавши також більше вибухів (150 вибухів супроти близько 90). Більшість порушень режиму припинення вогню, зокрема більшу частину вибухів, зафіксовано в південному та західному напрямку від Донецької фільтрувальної станції (ДФС; 15 км на північ від Донецька), а також у районах на захід від н. п. Старомихайлівка (непідконтрольний урядові, 15 км на захід від Донецька), у північному напрямку від н. п. Широкине (підконтрольний урядові, 100 км на південь від Донецька), на захід від н. п. Горлівка (непідконтрольний урядові, 39 км на північний схід від Донецька) та на захід від н. п. Світлодарськ (підконтрольний урядові, 57 км на північний схід від Донецька).

Із вечора 16 до вечора 17 травня Місія констатувала зменшення кількості порушень режиму припинення вогню, зокрема менше вибухів (13), якщо порівнювати з попередньою добою. Більше половини порушень режиму припинення вогню зафіксовано в північному напрямку від н. п. Широкине (підконтрольний урядові, 100 км на південь від Донецька) та в південному напрямку від ДФС (див. нижче).

У період із вечора 15 до вечора 16 травня в Луганській області СММ констатувала збільшення кількості порушень режиму припинення вогню, зафіксувавши тимчасом менше вибухів (9), якщо порівнювати з [попереднім звітним періодом](#) (приблизно 35 вибухів). Більшість порушень режиму припинення вогню зафіксовано у східному напрямку від ділянки розведення в районі н. п. Золоте (підконтрольний урядові, 60 км на захід від Луганська) (див. нижче), а також у районах на південний захід від н. п. Кряківка (підконтрольний урядові, 38 км на північний захід від Луганська).

Із вечора 16 до вечора 17 травня Місія констатувала збільшення кількості порушень режиму припинення вогню, водночас зафіксувавши більшу кількість вибухів (близько 75), якщо порівнювати з попередньою добою. Більшість порушень режиму припинення вогню зафіксовано в районах на північ від н. п. Сміле (непідконтрольний урядові, 31 км на північний захід від Луганська), на південний схід від н. п. Оріхове-Донецьке (підконтрольний урядові, 44 км на північний захід від Луганська), а також у східному та західному напрямку від ділянки розведення в районі Золотого (див. нижче).

### **Неподалік Комісарівки та Стили, за оцінкою, по БПЛА СММ стріляли зі стрілецької зброї**

17 травня, керуючи польотом безпілотного літального апарата (БПЛА) малого радіуса дії над районами біля н. п. Комісарівка (непідконтрольний урядові, 60 км на захід від Луганська), спостерігачі чули 8 черг зі стрілецької зброї приблизно за 1,8 км на захід. За їхньою оцінкою, вогонь було спрямовано на БПЛА, що на той момент пролітав на відстані близько 1,8 км на захід від місця перебування патруля.

Того ж дня, керуючи польотом БПЛА середнього радіуса дії над районами поблизу н. п. Стила (непідконтрольний урядові, 34 км на південь від Донецька), команда СММ чула 24 постріли зі стрілецької зброї орієнтовно за 1,5–2,3 км на південно-південний захід. За оцінкою, вогонь було спрямовано на БПЛА, що на той момент пролітав у районі приблизно за 1,5–2,3 км на південно-південний захід від місця перебування патруля.

В обох випадках спостерігачі повернули БПЛА неушкодженими та залишили ті райони\*.

### **Жінка дістала поранення внаслідок вибуху міни неподалік Новотроїцького**

СММ уточнювала повідомлення про те, що в районі контрольного пункту в'їзду-виїзду (КПВВ) біля н. п. Новотроїцьке (підконтрольний урядові, 36 км на південний захід від Донецька) жінка отримала мінно-вибухові травми.

15 травня працівник Волноваського відділу поліції повідомив про те, що близько 17:00 14 травня неподалік КПВВ біля Новотроїцького було знайдено жінку з тяжкими травмами лівої ноги. За його словами, її відвезли до лікарні в н. п. Волноваха (підконтрольний урядові, 53 км на південь від Донецька).

16 травня медпрацівники лікарні у Волновасі повідомили команді СММ про те, що 14 травня до них доправили жінку (30–39 років). Вона втратила ліву ступню та дістала осколкові поранення нижньої частини тіла, за оцінкою, внаслідок вибуху міни.

### **Зруйнований житловий будинок та вирви в Березівському**

15 травня на північній околиці н. п. Березівське (непідконтрольний урядові, 53 км на північний захід від Луганська) БПЛА СММ малого радіуса дії виявив зруйнований житловий будинок (не було видно на зображеннях від 25 лютого 2020 року). За оцінкою СММ, пошкодження виникло внаслідок вогню з озброєння, однак визначити напрямок вогню або тип застосованого озброєння не вдалося. На задньому дворі будинку СММ вперше зафіксувала щонайменше 5 вирв, що, за оцінкою, утворилися від розриву 120-мм мінометних мін. Під час приземлення БПЛА члени патруля Місії побачили 2 вогняні невстановлені боєприпаси, які летіли в їхньому напрямку та вибухнули в повітрі. Невдовзі вони побачили та почули 2 вибухи, а також побачили дим на висоті орієнтовно 80–100 м над землею та на відстані приблизно 20 м на північно-північний захід від свого місцеперебування (детальніше див. [Оперативний звіт СММ №24/2020](#)).

### **Члени збройних формувань і далі забороняли СММ доступ на блокпостах уздовж лінії зіткнення в Донецькій та Луганській областях**

Члени збройних формувань продовжували забороняти спостерігачам, які здійснювали перетин офіційними дорожніми коридорами, проїзд/прохід на блокпостах у Донецькій та Луганській областях. Це перешкоджає виконанню мандата Місії<sup>5</sup>.

16 травня в Донецькій області на блокпості збройних формувань біля Горлівки патруль Місії [вкотре](#) не зміг проїхати до непідконтрольних урядові районів через наявність металевих загороджень та металевих шипів поперек дороги, а також попереджувального знаку про мінну небезпеку посеред дороги. За спостереженнями СММ, членів збройних формувань на блокпості не було\*.

---

<sup>5</sup> Місія почала стикатися з регулярними заборонами доступу під час перетину до непідконтрольних урядові районів на блокпостах збройних формувань у Донецькій області з 21 березня, а в Луганській області з 23 березня. Для отримання більш детальної інформації див. щоденні та оперативні звіти СММ.

17 травня на блокпості неподалік від н. п. Верхньошироківське (кол. Октябр; непідконтрольний урядові, 85 км на південь від Донецька) два озброєні члени збройних формувань в черговий раз заборонили патрулю Місії проїзд до непідконтрольних урядові районів без жодних пояснень\*.

У Луганській області 16 травня на блокпості південніше мосту біля Станції Луганської (15 км на північний схід від Луганська) член збройних формувань заборонив патрулю СММ прохід до підконтрольних урядові районів, а 17 травня два члени збройних формувань не дозволили спостерігачам пройти до непідконтрольних урядові районів. В обох випадках члени збройних формувань мотивували це тим, що блокпост закритий через спалах COVID-19, і додавали, що спостерігачам також не дозволено прохід у зворотному напрямку\*.

### **Ділянки розведення в районах Станції Луганської, Золотого і Петрівського<sup>6</sup>**

16 і 17 травня, здійснюючи моніторинг на ділянці розведення в районі н. п. Станція Луганська (підконтрольний урядові, 16 км на північний схід від Луганська), спостерігачі констатували там спокійну ситуацію.

16 та 17 травня, за спостереженнями СММ, на цій ділянці розведення, поблизу блокпоста збройних формувань південніше мосту біля Станції Луганської перебували члени збройних формувань (із нарукавними пов'язками з написом «СЦКК»).

Увечері 15 травня на ділянці розведення в районі Золотого БПЛА СММ дальнього радіуса дії виявив 5 осіб, які стояли біля колишніх військових позицій Збройних сил України південніше залізничних колій, приблизно за 1,2 км на південь від північного краю ділянки й орієнтовно за 1,2 км на схід від її західного краю.

У ніч із 15 на 16 травня камера СММ у Золотому зафіксувала 5 вибухів невизначеного походження та 1 освітлювальну ракету — усе орієнтовно за 2–5 км на схід. 16 травня, перебуваючи неподалік ділянки розведення, спостерігачі чули 30 черг із великокаліберного кулемета на відстані близько 1,5–2 км на північно-північний захід. У ніч із 16 на 17 травня камера СММ у Золотому зафіксувала 1 вибух невизначеного походження, 25 невизначених боєприпасів, що пролетіли, та 1 спалах дульного полум'я — усе приблизно за 1–3 км на схід і східно-північний схід. 17 травня, здійснюючи моніторинг на південному краю ділянки розведення, команда СММ чула 33 вибухи невизначеного походження орієнтовно за 3–6 км на північний схід, південний захід і захід. За оцінкою Місії, усі ці порушення режиму припинення вогню сталися поза ділянкою розведення, однак у межах 5 км від її краю.

16 та 17 травня, за спостереженнями СММ, біля південного краю ділянки розведення перебували члени збройних формувань (із нарукавними пов'язками з написом «СЦКК»), деякі з яких заходили вглиб ділянки розведення приблизно на 350 м північніше її південного краю.

Увечері 15 травня на ділянці розведення в районі н. п. Петрівське (непідконтрольний урядові, 41 км на південь від Донецька) БПЛА СММ дальнього радіуса дії виявив 1 особу, яка йшла стежкою біля колишніх позицій Збройних сил

<sup>6</sup> Розведення передбачено Рамковим рішенням Тристоронньої контактної групи про розведення сил і засобів від 21 вересня 2016 року.

України приблизно за 300 м на північ від південного краю цієї ділянки й орієнтовно за 400 м на схід від її західного краю. БПЛА також зафіксував 4 осіб на колишніх позиціях збройних формувань біля південно-східного краю ділянки.

У ніч із 15 на 16 травня камера СММ поблизу н. п. Богданівка (підконтрольний урядові, 41 км на південний захід від Донецька) зафіксувала 1 невстановлений боєприпас, що пролетів на відстані близько 1–3 км на східно-південний схід (за оцінкою, у межах ділянки розведення). 16 травня зі своєї позиції біля ділянки розведення спостерігачі чули близько 1 постріл зі стрілецької зброї приблизно за 2 км на захід (за оцінкою, поза ділянкою розведення, однак у межах 5 км від її краю). У ніч із 16 на 17 травня камера СММ біля Богданівки зафіксувала 26 невстановлених боєприпасів, що пролетів на відстані близько 1–3 км на східно-південний схід (за оцінкою, у межах ділянки розведення).

17 травня, здійснюючи моніторинг приблизно за 2 км на північ від Петрівського, спостерігачі чули 1 вибух невизначеного походження та 10 пострілів зі стрілецької зброї — усе орієнтовно за 1–2 км на південь (за оцінкою, поза ділянкою розведення, однак у межах 5 км від її краю).

### **Відведення озброєння**

СММ продовжувала здійснювати моніторинг відведення озброєння, передбаченого Меморандумом, а також Комплексом заходів і Доповненням до нього.

Місія зафіксувала озброєння, розміщене за лініями відведення, але за межами виділених місць зберігання озброєння в підконтрольному урядові районі Донецької області (детальніше див. нижче).

### **Ознаки військової присутності та присутності військового типу в зоні безпеки<sup>7</sup>**

У підконтрольних урядові районах Донецької області СММ зафіксувала бойові броньовані машини в зоні безпеки (детальніше див. таблицю нижче).

15 травня в полі біля західної околиці Широкиного БПЛА СММ малого радіуса дії зафіксував комплекс радіоелектронної боротьби («Буковель-АД»).

### **Вирва в Широкій Балці**

15 травня в полі неподалік житлових будинків у східній частині н. п. Широка Балка (непідконтрольний урядові, 34 км на північний схід від Донецька) БПЛА СММ малого радіуса дії вперше виявив вирву. СММ не змогла визначити давність прильоту, тип застосованого озброєння або напрямок вогню.

### **Міни біля Веселої Гори та попереджувальні знаки про мінну небезпеку поблизу Широкиного та в Бетмановому**

15 травня приблизно за 1,5 км на схід від н. п. Весела Гора (непідконтрольний урядові, 16 км на північ від Луганська) БПЛА СММ малого радіуса дії знову зафіксував 52 протитанкові міни (ТМ-62), встановлені в чотирьох місцях поперек західної смуги руху автодороги Н21, орієнтовно за 3 км на південний схід від

<sup>7</sup> Згадана в цьому розділі техніка не підпадає під дію Мінських угод щодо відведення озброєння.

н. п. Щастя (підконтрольний урядові, 20 км на північ від Луганська) — усі, за оцінкою, належать збройним формуванням (для ознайомлення з попередніми спостереженнями див. [Щоденний звіт СММ від 18 березня 2020 року](#)).

Того ж дня на відстані близько 2 км на північний захід від Широкиного БПЛА СММ малого радіуса дії вперше виявив 3 попереджувальні знаки про мінну небезпеку у полі приблизно за 130 м на північ від автодороги М14.

17 травня на дорозі, що проходить на східній околиці н. п. Бетманове (кол. Красний Партизан; непідконтрольний урядові, 23 км на північний схід від Донецька), та приблизно за 2 м на північ від неї, орієнтовно за 200 м на південь від житлових будинків, спостерігачі вперше помітили 2 попереджувальні знаки про мінну небезпеку (з написом «Міни» кирилицею).

### **Зусилля СММ зі сприяння проведенню ремонту та забезпеченню функціонування життєво важливих об'єктів цивільної інфраструктури**

17 травня Місія сприяла встановленню локального режиму припинення вогню і здійснювала моніторинг його дотримання для уможливлення проведення ремонтних робіт на лініях електропередачі поблизу Березівського. Близько 13:00, як повідомлялося, ремонтні роботи протягом решти дня було скасовано.

16 та 17 травня СММ і далі сприяла забезпеченню роботи ДФС. 16 травня на відстані близько 2 км східніше станції спостерігачі чули постріли та черги з великокаліберного кулемета та стрілецької зброї. 17 травня, перебуваючи у двох різних місцях поруч зі станцією, спостерігачі чули вибухи невизначеного походження, постріли та черги зі стрілецької зброї. За оцінкою Місії, усі зазначені порушення режиму припинення вогню сталися в радіусі 5 км від ДФС (див. таблицю нижче).

### **Прикордонні райони, які не контролюються урядом**

16 травня, перебуваючи в пункті пропуску на кордоні неподалік від н. п. Успенка (73 км на південний схід від Донецька) протягом приблизно 40 хвилин, спостерігачі бачили, що до України заїхали 3 автомобілі (зокрема 1 із табличками «ДНР») та увійшли 16 осіб (чоловіки та жінки різного віку), натомість з України виїхали 2 автомобілі (з російськими номерними знаками) та вийшов 1 чоловік (60–69 років).

Того ж дня команда СММ здійснювала моніторинг у прикордонних районах неподалік н. п. Манич (76 км на схід від Донецька).

### **Заходи, що їх вживають на КПВВ та відповідних блокпостах, на тлі спалаху COVID-19**

16 травня в Донецькій області спостерігачі зауважили, що КПВВ біля н. п. Майорськ (підконтрольний урядові, 45 км на північний схід від Донецька) та н. п. Гнутове (підконтрольний урядові, 90 км на південь від Донецька), а також блокпост збройних формувань поблизу Горлівки досі зачинено. 17 травня, за спостереженнями СММ, КПВВ у районі Гнутового та відповідний блокпост неподалік Верхньошироківського були досі закриті\*.



16 та 17 травня в Луганській області команда СММ зауважила, що КПВВ у Станиці Луганській та відповідний блокпост збройних формувань на південь від мосту поблизу Станиці Луганської залишалися закритими\*.

16 травня спостерігачі бачили, як через КПВВ у Станиці Луганській та відповідний блокпост збройних формувань пройшли 20 осіб (чоловіки та жінки різного віку). Вони також зауважили, що одному 60-літньому чоловікові члени збройних формувань відмовили у проході до непідконтрольних урядові районів. Команда СММ також бачила, як 32 особи (жінки та чоловіки різного віку; четверо з яких з обмеженою рухливістю) пройшли через блокпост збройних формувань та КПВВ.

16 та 17 травня спостерігачі [знову](#) зафіксували блокпост, облаштований, за оцінкою, у зв'язку зі спалахом COVID-19 на північній околиці н. п. Ірміно (непідконтрольний урядові, 54 км на захід від Луганська). 16 травня команда СММ бачила інший блокпост на південно-східній околиці н. п. Золоте-5 (Михайлівка; непідконтрольний урядові; 61 км на захід від Луганська), а вже 17 травня, за спостереженнями Місії, цей блокпост демонтували.

Місія продовжувала слідкувати за ситуацією в Херсоні, Одесі, Львові, Івано-Франківську, Харкові, Дніпрі, Чернівцях і Києві.

#### **\*Обмеження свободи пересування та інші перешкоди у виконанні мандата СММ**

*Робота з моніторингу та свобода пересування СММ обмежені загрозами у сфері безпеки, включаючи ризики, пов'язані з наявністю мін і невибухлих боєприпасів, а також іншими перешкодами, які щодня змінюються. Мандат СММ передбачає вільний і безпечний доступ по всій Україні. Усі підписанти Комплексу заходів погодилися з необхідністю вільного та безпечного доступу, а також із тим, що обмеження свободи пересування СММ є порушенням і що на такі порушення необхідно швидко реагувати. Вони також дійшли згоди, що Спільний центр з контролю та координації (СЦКК) повинен сприяти такому реагуванню та здійснювати загальну координацію робіт з розмінування. Однак збройні формування в окремих районах Донецької та Луганської областей часто відмовляють СММ у доступі до районів, прилеглих до непідконтрольних урядові ділянок кордону України (наприклад, див. [Щоденний звіт СММ від 28 березня 2020 року](#)). Діяльність СММ у Донецькій та Луганській областях, як і раніше, залишалася обмеженою після того, як [23 квітня 2017 року поблизу Пришиба стався інцидент, який призвів до загибелі людини](#). Унаслідок цього спроможність Місії вести спостереження залишалася обмеженою.*

#### Заборона доступу:

- 16 травня на блокпості південніше мосту біля Станиці Луганської (15 км на північний схід від Луганська) член збройних формувань [знову](#) заборонив патрулю СММ прохід до підконтрольних урядові районів, а 17 травня два члени збройних формувань [знову](#) не дозволили спостерігачам пройти до непідконтрольних урядові районів. В обох випадках члени збройних формувань мотивували це тим, що блокпост закритий через спалах COVID-19, і додавали, що спостерігачам також не дозволено прохід у зворотному напрямку.
- 16 травня на блокпості північніше н. п. Горлівка (непідконтрольний урядові, 39 км на північний схід від Донецька) патруль Місії [вкотре](#) не зміг проїхати до непідконтрольних урядові районів через наявність металевих загородження, металевих шипів поперек дороги та попереджувального знаку про мінну небезпеку посеред дороги (див. вище).

- 17 травня на блокпості поблизу н. п. Верхньошироківське (кол. Октябр; непідконтрольний урядові, 85 км на південь від Донецька) два озброєні члени збройних формувань [в черговий раз](#) заборонили патрулю Місії проїзд до непідконтрольних урядові районів.

*Регулярні обмеження на ділянках розведення сил і засобів та через міні/невибухлі боєприпаси:*

- Не здійснивши суцільного розмінування, вилучення невибухлих боєприпасів та усунення інших перешкод, сторони і далі відмовляли СММ у необмеженому доступі, а також у можливості пересуватися окремими дорогами, які раніше були визначені як важливі для здійснення Місією ефективного моніторингу та для пересування цивільних осіб.

Інші перешкоди:

- 15 травня під час польоту над районами біля підконтрольних урядові н. п. Костянтинівка (60 км на північ від Донецька), н. п. Юр'ївка (35 км на північ від Донецька) та н. п. Верхньоторецьке (23 км на північний схід від Донецька), а також поблизу непідконтрольних урядові н. п. Бойківське (кол. Тельманове; 67 км на південний схід від Донецька), н. п. Веселе (92 км на південь від Донецька), н. п. Краснопілля (56 км на південний схід від Донецька) та н. п. Калинове (60 км на захід від Луганська) БПЛА СММ дальнього радіуса дії зазнавав впливу перешкод сигналу (за оцінкою, ймовірно внаслідок глушіння)<sup>8</sup>.
- 17 травня, пролітаючи над районами біля н. п. Стила (непідконтрольний урядові, 34 км на південь від Донецька), БПЛА СММ середнього радіуса дії зазнавав впливу перешкод сигналу (за оцінкою, ймовірно внаслідок глушіння).
- 17 травня, пролітаючи над районами неподалік н. п. Ужівка (кол. Ленінське; непідконтрольний урядові, 96 км на південь від Донецька) та н. п. Піонерське (підконтрольний урядові, 101 км на південь від Донецька), БПЛА СММ середнього радіуса дії зазнавав впливу перешкод сигналу (за оцінкою, ймовірно внаслідок глушіння).
- 17 травня, керуючи польотом міні-БПЛА над районами поруч із н. п. Комісарівка (непідконтрольний урядові, 60 км на захід від Луганська), спостерігачі чули черги зі стрілецької зброї. За їхньою оцінкою, вогонь було спрямовано на БПЛА (див. вище).
- 17 травня, керуючи польотом БПЛА середнього радіуса дії над районами біля Стили, спостерігачі чули постріли зі стрілецької зброї. За їхньою оцінкою, вогонь було спрямовано на БПЛА (див. вище).

---

<sup>8</sup> Перешкоди сигналу могли створювати з будь-якого місця в радіусі кількох кілометрів від місцеположення БПЛА.

**Таблиця озброєння**

**Озброєння, розміщене за лініями відведення, але за межами виділених місць зберігання озброєння**

Дата	К-ть одиниць озброєння	Вид озброєння	Місце	Джерело спостереження
<b>підконтрольні урядові райони</b>				
16.05.2020	6	зенітний ракетний комплекс (9К37)	на залізничній станції в н. п. Костянтинівка (60 км на північ від Донецька)	патруль

**Таблиця ознак військової присутності та присутності військового типу в зоні безпеки<sup>9</sup>**

Дата	К-ть	Вид	Місце	Джерело спостереження
<b>підконтрольні урядові райони</b>				
15.05.2020	1	ймовірно бронетранспортер (БТР-80)	біля н. п. Широкине (100 км на південь від Донецька)	міні-БПЛА
	1	ймовірно бронетранспортер (МТ-ЛБ)	біля н. п. Новгородське (35 км на північ від Донецька)	БПЛА дальнього радіуса дії
	5	бойова броньована машина (типу БМП)	біля н. п. Невельське (18 км на північний захід від Донецька)	
	2	бойова броньована машина	біля н. п. Березове (31 км на південний захід від Донецька)	
	2	бронетранспортер (ймовірно МТ-ЛБ)		
1	бойова машина піхоти (БМП-2)	біля н. п. Богданівка (41 км на південний захід від Донецька)		
17.05.2020	1	бронетранспортери (БТР-70)	біля н. п. Новобахмутівка (28 км на північ від Донецька)	патруль
	1	бронетранспортери (БТР-70)	біля н. п. Лебединське (99 км на південь від Донецька)	

<sup>9</sup> Згадана в цьому розділі техніка не підпадає під дію Мінських угод щодо відведення озброєння.

**Таблиця порушень режиму припинення вогню станом на 17 травня 2020 року<sup>10</sup>**

Місце розміщення СММ	Відстань і напрямок	Спосіб	К-ть	Спостереження	Опис	Озброєння	Дата і час
Камера СММ у н. п. Авдіївка (підконтрольний уряду, 17 км на Пн від Донецька)	2–4 км на ПдСх	зафіксувала	8	Н/Д боєприпас	ЗхПдЗх–СхПнСх	Н/Д	15.05, 20:59
	2–4 км на ПдСх	зафіксувала	8	Н/Д боєприпас	ЗхПдЗх–СхПнСх	Н/Д	15.05, 21:00
	3–5 км на СхПдСх	зафіксувала	1	вибух	невизначеного походження	Н/Д	15.05, 23:34
Камера СММ за 2 км на Сх від н. п. Богданівка (підконтрольний уряду, 41 км на ПдЗх від Донецька)	1–3 км на СхПдСх	зафіксувала	1	Н/Д боєприпас	ПнПнСх–ПдПдЗх (за оцінкою, у межах ділянки розведення)	Н/Д	16.05, 02:41
Камера СММ у н. п. Чермалик (підконтрольний уряду, 77 км на Пд від Донецька)	2–4 км на ПдСх	зафіксувала	1	Н/Д боєприпас	ПнПнСх–ПдПдЗх	Н/Д	15.05, 21:56
Камера СММ на Донецькій фільтрувальній станції (15 км на Пн від Донецька)	1–2 км на ПдПдЗх	зафіксувала	1	Н/Д боєприпас	ЗхПнЗх–СхПдСх	Н/Д	15.05, 23:39
	1–3 км на ПдПдЗх	зафіксувала	1	Н/Д боєприпас	ЗхПнЗх–СхПдСх (також зафіксовано камерою СММ в Авдіївці)	Н/Д	16.05, 00:36
	1–3 км на ПдПдЗх	зафіксувала	1	вибух	невизначеного походження (також зафіксовано камерою СММ в Авдіївці)	Н/Д	16.05, 00:36
Камера СММ за 1,5 км на ПнСх від н. п. Гнутове (підконтрольний урядові, 90 км на Пд від Донецька)	3–4 км на СхПдСх	зафіксувала	1	Н/Д боєприпас	ПдЗх–ПнСх	Н/Д	15.05, 21:53
Камера СММ на КПВВ у н. п. Мар'їнка (підконтрольний уряду, 23 км на ПдЗх від Донецька)	3–5 км на Пн	зафіксувала	1	освітлювальна ракета		Н/Д	16.05, 03:02
Камера СММ за 1 км на ПдЗх від н. п. Широкине (підконтрольний урядові, 100 км на Пд від Донецька)	3–5 км на Пн	зафіксувала	3	Н/Д боєприпас	Зх–Сх	Н/Д	15.05, 20:46
	3–5 км на Пн	зафіксувала	2	Н/Д боєприпас	Зх–Сх	Н/Д	15.05, 20:47
	3–5 км на Пн	зафіксувала	2	вибух	невизначеного походження	Н/Д	15.05, 20:47
	3–5 км на Пн	зафіксувала	1	Н/Д боєприпас	Зх–Сх	Н/Д	15.05, 20:48
	3–5 км на Пн	зафіксувала	1	вибух	невизначеного походження	Н/Д	15.05, 20:48
	3–5 км на Пн	зафіксувала	1	Н/Д боєприпас	Зх–Сх	Н/Д	15.05, 20:49
	3–5 км на Пн	зафіксувала	3	Н/Д боєприпас	Зх–Сх	Н/Д	15.05, 20:50
	3–6 км на Пн	зафіксувала	1	вибух	невизначеного походження	Н/Д	15.05, 20:50
	3–5 км на Пн	зафіксувала	1	Н/Д боєприпас	Зх–Сх	Н/Д	15.05, 21:15
	3–5 км на Пн	зафіксувала	1	Н/Д боєприпас	Зх–Сх	Н/Д	15.05, 21:16
	3–5 км на Пн	зафіксувала	1	Н/Д боєприпас	Зх–Сх	Н/Д	15.05, 21:18
	3–5 км на Пн	зафіксувала	1	Н/Д боєприпас	Зх–Сх	Н/Д	15.05, 21:19
	3–5 км на Пн	зафіксувала	1	Н/Д боєприпас	Сх–Зх (після попередньої події)	Н/Д	15.05, 21:19
	3–5 км на Пн	зафіксувала	1	вибух	подальший розрив боєприпасу	Н/Д	15.05, 21:19
3–6 км на Пн	зафіксувала	1	спалах дульного полум'я		Н/Д	15.05, 21:19	

<sup>10</sup> У таблиці вказані лише ті інциденти, які спостерігачі бачили/чули особисто або які були зафіксовані камерами СММ, а також ті випадки, які Місія оцінює як навчання з бойовою стрільбою, контрольовані підриви і т. д. Зазначені деталі, а саме: відстань, напрямок, тип зброї і т. д., базуються на оцінках, зроблених спостерігачами на місцях та спеціалістами з технічного моніторингу, і необов'язково завжди є точними. Напис «невідомо» (Н/Д) означає, що СММ не змогла підтвердити таку інформацію у зв'язку з відстанню, погодними умовами, технічними обмеженнями та/або з інших причин. Одні і ті ж самі, за оцінкою СММ, порушення режиму припинення вогню, зафіксовані паралельно декількома патрулями та/або камерами, відображаються в таблиці лише один раз.

	3–5 км на Пн	зафіксувала	1	Н/Д боєприпас	Зх–Сх	Н/Д	15.05, 21:20
	3–5 км на Пн	зафіксувала	1	Н/Д боєприпас	Зх–Сх	Н/Д	15.05, 21:21
	3–5 км на Пн	зафіксувала	1	Н/Д боєприпас	Зх–Сх	Н/Д	15.05, 21:23
	2–4 км на Пн	зафіксувала	1	Н/Д боєприпас	Зх–Сх	Н/Д	15.05, 21:24
	5–7 км на ПнПнСх	зафіксувала	1	вибух	невизначеного походження	Н/Д	15.05, 21:30
	2–4 км на ПнПнСх	зафіксувала	2	вибух	невизначеного походження	Н/Д	15.05, 21:31
	3–5 км на ПнПнСх	зафіксувала	1	вибух	невизначеного походження	Н/Д	15.05, 21:34
	3–5 км на Пн	зафіксувала	20	Н/Д боєприпас	Зх–Сх	Н/Д	15.05, 21:37
	3–5 км на Пн	зафіксувала		вибух	численні, невизначеного походження	Н/Д	15.05, 21:37
	5–7 км на Пн	зафіксувала	4	Н/Д боєприпас	ПдЗх–ПнСх	Н/Д	15.05, 21:46
	3–5 км на ПнПнСх	зафіксувала	4	Н/Д боєприпас	Зх–Сх	Н/Д	15.05, 21:47
	3–5 км на Пн	зафіксувала	3	Н/Д боєприпас	Зх–Сх	Н/Д	15.05, 21:47
	3–5 км на Пн	зафіксувала	8	Н/Д боєприпас	Зх–Сх	Н/Д	15.05, 21:48
	3–5 км на Пн	зафіксувала	8	Н/Д боєприпас	випущений(-а) вгору	Н/Д	15.05, 21:56
	3–5 км на ПнПнСх	зафіксувала	1	вибух	невизначеного походження	Н/Д	15.05, 22:00
	3–5 км на ПнПнЗх	зафіксувала	1	вибух	невизначеного походження	Н/Д	15.05, 22:39
	3–5 км на Пн	зафіксувала	1	Н/Д боєприпас	Сх–Зх	Н/Д	16.05, 00:13
	3–5 км на Пн	зафіксувала	1	спалах дульного полум'я		Н/Д	16.05, 00:56
	3–5 км на Пн	зафіксувала	1	Н/Д боєприпас	Сх–Зх	Н/Д	16.05, 01:21
	3–5 км на ПнПнСх	зафіксувала	2	Н/Д боєприпас	Сх–Зх	Н/Д	16.05, 03:36
	4–7 км на Пн	зафіксувала	1	Н/Д боєприпас	Зх–Сх	Н/Д	16.05, 03:40
	4–7 км на Пн	зафіксувала	2	Н/Д боєприпас	Сх–Зх	Н/Д	16.05, 03:57
Приблизно 1 км на ПнЗх від залізничного вокзалу в н. п. Ясинувата (непідконтрольний урядові, 16 км на ПнСх від Донецька)	2 км на Зх	чули	16	постріл		стрілецька зброя	16.05, 09:53
	2 км на Зх	чули	4	постріл		стрілецька зброя	16.05, 09:58
	2 км на Зх	чули	8	постріл		стрілецька зброя	16.05, 10:14
	1–2 км на ЗхПдЗх	чули	14	постріл		стрілецька зброя	16.05, 10:14
	4–5 км на ПдЗх	чули	160	черга		великокаліберний кулемет	16.05, 10:37–10:45
н. п. Старомихайлівка (непідконтрольний урядові, 15 км на Зх від Донецька)	2 км на Зх	чули	25	постріл		стрілецька зброя	16.05, 13:29–13:32
	1–3 км на Зх	чули	14	постріл		стрілецька зброя	16.05, 13:35–13:50
	1–3 км на Зх	чули	36	черга		великокаліберний кулемет	16.05, 13:35–13:50
	1–2 км на Зх	чули	30	вибух	невизначеного походження	Н/Д	16.05, 13:35–13:50
м-н Трудівські (непідконтрольний урядові, 15 км на ПдЗх від центру Донецька)	1–2 км на ПнЗх	чули	4	черга		великокаліберний кулемет	16.05, 14:15
Приблизно 2 км на Пн від н. п. Петрівське (непідконтрольний урядові, 41 км на Пд від Донецька)	2 км на Зх	чули	1	постріл	за оцінкою, за межами ділянки розведення	стрілецька зброя	16.05, 14:03
н. п. Горлівка (непідконтрольний урядові, 39 км на ПнСх від Донецька)	4–5 км на Зх	чули	26	вибух	невизначеного походження	Н/Д	15.05, 23:11–23:23
	3–5 км на Зх	чули	35	вибух	невизначеного походження	Н/Д	16.05, 06:35–06:46
н. п. Світлодарськ (підконтрольний урядові, 57 км на ПнСх від Донецька)	5–7 км на ПдЗх	чули	3	вибух	невизначеного походження	Н/Д	15.05, 20:20
	5–7 км на ПдЗх	чули	1	вибух	невизначеного походження	Н/Д	15.05, 21:19
	5–7 км на ПдЗх	чули	1	вибух	невизначеного походження	Н/Д	15.05, 21:27

	5–7 км на ПдЗх	чули	3	вибух	невизначеного походження	Н/Д	15.05, 21:32–21:35
	5–7 км на ПдЗх	чули	2	вибух	невизначеного походження	Н/Д	15.05, 21:41
	5–7 км на ПдЗх	чули	11	вибух	невизначеного походження	Н/Д	15.05, 23:05–23:08
	5–7 км на ПдЗх	чули	25	вибух	невизначеного походження	Н/Д	15.05, 23:11–23:14
Камера СММ у н. п. Кряківка (підконтрольний уряду, 38 км на ПнЗх від Луганська)	2–4 км на ПдПдЗх	зафіксувала	19	Н/Д боеприпас	ЗхПнЗх–СхПдСх	Н/Д	15.05, 21:23
	6–8 км на ПдПдЗх	зафіксувала	1	Н/Д боеприпас	Сх–Зх	Н/Д	15.05, 23:59
Камера СММ у н. п. Золоте (підконтрольний уряду, 60 км на Зх від Луганська)	2–4 км на Сх	зафіксувала	1	освітлювальна ракета	випущена(-ий) вгору (за оцінкою, за межами ділянки розведення)	Н/Д	16.05, 00:04
	3–5 км на Сх	зафіксувала	1	вибух	невизначеного походження (за оцінкою, за межами ділянки розведення)	Н/Д	16.05, 01:09
	3–5 км на Сх	зафіксувала	1	вибух	невизначеного походження (за оцінкою, за межами ділянки розведення)	Н/Д	16.05, 01:10
	3–5 км на Сх	зафіксувала	1	вибух	невизначеного походження (за оцінкою, за межами ділянки розведення)	Н/Д	16.05, 01:13
	3–5 км на Сх	зафіксувала	1	вибух	невизначеного походження (за оцінкою, за межами ділянки розведення)	Н/Д	16.05, 01:15
	3–5 км на Сх	зафіксувала	1	вибух	невизначеного походження (за оцінкою, за межами ділянки розведення)	Н/Д	16.05, 01:16
	3–5 км на Сх	зафіксувала	1	вибух	невизначеного походження (за оцінкою, за межами ділянки розведення)	Н/Д	16.05, 01:16
Північна околиця н. п. Попасна (підконтрольний уряду, 69 км на Зх від Луганська)	1 км на ПнЗх	чули	14	постріл		стрілецька зброя	16.05, 11:25–11:35
Приблизно 1 км на СхПдСх від н. п. Золоте-5 (Михайлівка; непідконтрольний урядові, 58 км на Зх від Луганська)	1,5–2 км на ПнПнЗх	чули	30	черга	за оцінкою, за межами ділянки розведення	великокаліберний кулемет	16.05, 13:08–13:13
Камера СММ у н. п. Авдіївка (підконтрольний уряду, 17 км на Пн від Донецька)	4–5 км на СхПдСх	зафіксувала	3	Н/Д боеприпас	ПдЗх–ПнСх	Н/Д	16.05, 22:26
	1–3 км на СхПдСх	зафіксувала	1	Н/Д боеприпас	Пн–Пд	Н/Д	16.05, 22:33
	1–3 км на СхПдСх	зафіксувала	2	Н/Д боеприпас	ПнПнСх–ПдПдЗх	Н/Д	16.05, 22:34
	3–5 км на СхПдСх	зафіксувала	1	Н/Д боеприпас	ПнПнСх–ПдПдЗх	Н/Д	16.05, 23:16
	3–5 км на СхПдСх	зафіксувала	2	Н/Д боеприпас	Пн–Пд	Н/Д	16.05, 23:42
Камера СММ за 2 км на Сх від н. п. Богданівка (підконтрольний уряду, 41 км на ПдЗх від Донецька)	1–3 км на СхПдСх	зафіксувала	3	Н/Д боеприпас	Пн–Пд (за оцінкою, у межах ділянки розведення)	Н/Д	17.05, 00:10
	1–3 км на СхПдСх	зафіксувала	16	Н/Д боеприпас	випущений(-а) угору (за оцінкою, у межах ділянки розведення)	Н/Д	17.05, 00:13
	1–3 км на СхПдСх	зафіксувала	7	Н/Д боеприпас	випущений(-а) угору (за оцінкою, у межах ділянки розведення)	Н/Д	17.05, 00:14
Камера СММ у н. п. Чермалик (підконтрольний уряду, 77 км на Пд від Донецька)	3–5 км на ПдПдСх	зафіксувала	13	Н/Д боеприпас	ПнПнСх–ПдПдЗх	Н/Д	16.05, 21:19
	3–5 км на ПдПдСх	зафіксувала	4	Н/Д боеприпас	ПнПнСх–ПдПдЗх	Н/Д	16.05, 21:21
	3–5 км на ПдПдЗх	зафіксувала	1	вибух	невизначеного походження	Н/Д	16.05, 21:48

Камера СММ на Донецькій фільтрувальній станції (15 км на Пн від Донецька)	2–3 км на ПдПдЗх	зафіксувала	6	Н/Д боеприпас	Сх–Зх (також зафіксовано камерою СММ в Авдіївці)	Н/Д	16.05, 22:24
	2–3 км на ПдПдЗх	зафіксувала	7	Н/Д боеприпас	Сх–Зх (також зафіксовано камерою СММ в Авдіївці)	Н/Д	16.05, 22:26
	2–3 км на ПдПдЗх	зафіксувала	3	Н/Д боеприпас	Сх–Зх	Н/Д	16.05, 22:26
	2–3 км на ПдПдЗх	зафіксувала	1	Н/Д боеприпас	Пн–Пд (також зафіксовано камерою СММ в Авдіївці)	Н/Д	16.05, 22:26
	2–3 км на ПдПдЗх	зафіксувала	29	Н/Д боеприпас	випущений(-а) вгору (також зафіксовано камерою СММ в Авдіївці)	Н/Д	16.05, 22:35
	2–4 км на Пд	зафіксувала	1	Н/Д боеприпас	ПнЗх–ПдСх (також зафіксовано камерою СММ в Авдіївці)	Н/Д	16.05, 23:16
	2–4 км на Пд	зафіксувала	1	Н/Д боеприпас	ПнЗх–ПдСх (також зафіксовано камерою СММ в Авдіївці)	Н/Д	16.05, 23:32
	2–4 км на Пд	зафіксувала	1	Н/Д боеприпас	Зх–Сх (також зафіксувала камерою СММ в Авдіївці)	Н/Д	17.05, 00:48
Камера СММ за 1,5 км на ПнСх від н. п. Гнутове (підконтрольний урядові, 90 км на Пд від Донецька)	3–5 км на СхПдСх	зафіксувала	8	Н/Д боеприпас	ЗхПдЗх–СхПнСх	Н/Д	16.05, 21:02
	3–5 км на СхПдСх	зафіксувала	4	Н/Д боеприпас	ЗхПдЗх–СхПнСх	Н/Д	16.05, 21:06
	3–5 км на СхПдСх	зафіксувала	7	Н/Д боеприпас	ЗхПдЗх–СхПнСх	Н/Д	16.05, 21:07
	2–4 км на СхПдСх	зафіксувала	3	Н/Д боеприпас	ЗхПдЗх–СхПнСх	Н/Д	16.05, 21:15
	2–4 км на СхПдСх	зафіксувала	3	Н/Д боеприпас	ЗхПдЗх–СхПнСх	Н/Д	16.05, 21:16
	2–4 км на СхПдСх	зафіксувала	8	Н/Д боеприпас	випущений(-а) вгору	Н/Д	16.05, 21:41
	2–4 км на СхПдСх	зафіксувала	1	Н/Д боеприпас	випущений(-а) вгору	Н/Д	16.05, 21:49
	5–7 км на ПдСх	зафіксувала	2	Н/Д боеприпас	ПнЗх–ПдСх	Н/Д	16.05, 21:58
	5–7 км на СхПдСх	зафіксувала	8	Н/Д боеприпас	ПдЗх–ПнСх	Н/Д	16.05, 21:58
	5–7 км на ПдСх	зафіксувала	1	Н/Д боеприпас	ПнПнЗх–ПдПдСх	Н/Д	16.05, 22:21
	2–5 км на СхПдСх	зафіксувала	9	Н/Д боеприпас	ПдЗх–ПнСх	Н/Д	17.05, 02:24
	2–5 км на СхПдСх	зафіксувала	7	Н/Д боеприпас	ПдЗх–ПнСх	Н/Д	17.05, 03:25
	2–5 км на СхПдСх	зафіксувала	1	Н/Д боеприпас	ПдЗх–ПнСх	Н/Д	17.05, 03:26
Камера СММ за 1 км на ПдЗх від н. п. Широкине (підконтрольний урядові, 100 км на Пд від Донецька)	3–5 км на Пн	зафіксувала	2	Н/Д боеприпас	Зх–Сх	Н/Д	16.05, 21:13
	3–5 км на Пн	зафіксувала	4	Н/Д боеприпас	випущений(-а) вгору	Н/Д	16.05, 21:13
	3–5 км на Пн	зафіксувала	2	Н/Д боеприпас	Зх–Сх	Н/Д	16.05, 21:14
	5–7 км на Пн	зафіксувала	15	Н/Д боеприпас	Зх–Сх	Н/Д	16.05, 22:35
	5–7 км на ПнСх	зафіксувала	2	Н/Д боеприпас	випущений(-а) вгору	Н/Д	16.05, 22:35
	5–7 км на ПнПнЗх	зафіксувала	16	Н/Д боеприпас	випущений(-а) вгору	Н/Д	16.05, 22:35
	5–7 км на ПнПнСх	зафіксувала	1	черга	випущений(-а) вгору	Н/Д	16.05, 22:36
	5–7 км на ПнПнЗх	зафіксувала	13	Н/Д боеприпас	випущений(-а) вгору	Н/Д	16.05, 22:36
	5–7 км на Пн	зафіксувала	15	черга	випущений(-а) вгору	Н/Д	16.05, 22:36
	5–7 км на ПнСх	зафіксувала	1	Н/Д боеприпас	випущений(-а) вгору	Н/Д	16.05, 22:37
	3–5 км на Пн	зафіксувала	3	Н/Д боеприпас	Сх–Зх	Н/Д	17.05, 01:43
	2–5 км на Пн	зафіксувала	1	Н/Д боеприпас	Зх–Сх	Н/Д	17.05, 02:36
	2–5 км на Пн	зафіксувала	1	вибух	подальший розрив боеприпасу	Н/Д	17.05, 02:36
	2–5 км на Пн	зафіксувала	8	Н/Д боеприпас	Зх–Сх	Н/Д	17.05, 02:40
	2–5 км на Пн	зафіксувала	3	Н/Д боеприпас	Сх–Зх	Н/Д	17.05, 02:40
	2–5 км на Пн	зафіксувала	1	Н/Д боеприпас	СхПдСх–ЗхПнЗх	Н/Д	17.05, 02:40
	2–5 км на Пн	зафіксувала	1	Н/Д боеприпас	Сх–Зх	Н/Д	17.05, 02:52
	2–5 км на Пн	зафіксувала	2	Н/Д боеприпас	Сх–Зх	Н/Д	17.05, 02:54
	2–5 км на Пн	зафіксувала	2	Н/Д боеприпас	Сх–Зх	Н/Д	17.05, 02:55
	2–5 км на Пн	зафіксувала	2	Н/Д боеприпас	Зх–Сх	Н/Д	17.05, 03:01
2–5 км на Пн	зафіксувала	3	Н/Д боеприпас	Зх–Сх	Н/Д	17.05, 03:19	
Приблизно 1 км на ПнЗх від залізничного вокзалу в н. п. Ясинувата	2–4 км на ПдЗх	чули	1	вибух	невизначеного походження	Н/Д	17.05, 09:05
	1–2 км на ЗхПнЗх	чули	7	постріл		стрілецька зброя	17.05, 09:25

(непідконтрольний урядові, 16 км на ПнСх від Донецька)	1–2 км на ЗхПнЗх	чули	9	постріл		стрілецька зброя	17.05, 09:28–09:33
	2–3 км на ПдЗх	чули	56	постріл		стрілецька зброя	17.05, 09:28–09:33
	2–3 км на ПдЗх	чули	15	черга		стрілецька зброя	17.05, 09:28–09:33
Донецький залізничний вокзал (непідконтрольний урядові, 6 км на ПнЗх від центру міста)	1–2 км на Зх	чули	10	постріл		стрілецька зброя	17.05, 13:14
н. п. Веселе (непідконтрольний уряду, 9 км на ПнЗх від Донецька)	1–2 км на ПнЗх	чули	24	постріл		стрілецька зброя	17.05, 10:45–10:48
Приблизно 2 км на Пн від н. п. Петрівське (непідконтрольний урядові, 41 км на Пд від Донецька)	1–2 км на Пд	чули	10	постріл	за оцінкою, за межами ділянки розведення	стрілецька зброя	17.05, 10:00–10:30
	1–2 км на Пд	чули	1	вибух	невизначеного походження (за оцінкою, за межами ділянки розведення)	Н/Д	17.05, 10:00
Приблизно 2,5 км на ПнЗх від н. п. Стила (непідконтрольний уряду, 34 км на Пд від Донецька)	1,5–2,3 км на ПдПдЗх	чули	24	постріл		стрілецька зброя	17.05, 10:20
н. п. Пантелеймонівка (непідконтрольний уряду, 26 км на ПнСх від Донецька)	5–6 км на ПдЗх	чули	8	вибух	невизначеного походження	Н/Д	17.05, 10:19–10:30
Південно-східна частина н. п. Авдіївка (підконтрольний уряду, 17 км на Пн від Донецька)	2–3 км на Пд	чули	1	вибух	невизначеного походження	Н/Д	17.05, 10:45
Камера СММ у н. п. Кряківка (підконтрольний уряду, 38 км на ПнЗх від Луганська)	2–4 км на ПдЗх	зафіксувала	2	Н/Д боєприпас	випущений(-а) вгору	Н/Д	16.05, 22:34
	2–4 км на ПдЗх	зафіксувала	5	Н/Д боєприпас	випущений(-а) вгору	Н/Д	16.05, 22:35
	2–4 км на ПдЗх	зафіксувала	7	Н/Д боєприпас	випущений(-а) вгору	Н/Д	16.05, 22:36
Камера СММ у н. п. Золоте (підконтрольний уряду, 60 км на Зх від Луганська)	1–3 км на Сх	зафіксувала	1	Н/Д боєприпас	ПнПнЗх–ПдПдСх (за оцінкою, за межами ділянки розведення)	Н/Д	16.05, 22:32
	1–3 км на Сх	зафіксувала	3	Н/Д боєприпас	ПнПнЗх–ПдПдСх (за оцінкою, за межами ділянки розведення)	Н/Д	16.05, 22:34
	1–3 км на СхПнСх	зафіксувала	2	Н/Д боєприпас	випущений(-а) вгору (за оцінкою, за межами ділянки розведення)	Н/Д	16.05, 22:34
	1–3 км на СхПнСх	зафіксувала	11	Н/Д боєприпас	випущений(-а) вгору (за оцінкою, за межами ділянки розведення)	Н/Д	16.05, 22:35
	1–3 км на СхПнСх	зафіксувала	1	Н/Д боєприпас	випущений(-а) вгору (за оцінкою, за межами ділянки розведення)	Н/Д	16.05, 22:36
	1–3 км на Сх	зафіксувала	2	Н/Д боєприпас	ПнПнЗх–ПдПдСх (за оцінкою, за межами ділянки розведення)	Н/Д	16.05, 22:36
	1–3 км на СхПнСх	зафіксувала	4	Н/Д боєприпас	ПнПнЗх–ПдПдСх (за оцінкою, за межами ділянки розведення)	Н/Д	16.05, 23:52
	1–3 км на Сх	зафіксувала	1	спалах дульного полум'я	за оцінкою, за межами ділянки розведення	Н/Д	17.05, 00:29
	1–3 км на Сх	зафіксувала	1	Н/Д боєприпас	ПнПнЗх–ПдПдСх (після попередньої події; за оцінкою, за межами ділянки розведення)	Н/Д	17.05, 00:29
1–3 км на Сх	зафіксувала	1	вибух	розрив (після попередньої події; за	Н/Д	17.05, 00:29	



					оцінкою, за межами ділянки розведення)		
Західна околиця н. п. Оріхове-Донецьке (підконтрольний уряду, 44 км на ПнЗх від Луганська)	3–5 км на ПдПдСх	чули	33	вибух	невизначеного походження	Н/Д	17.05, 10:56–11:03
3 км на Пн від н. п. Степове (непідконтрольний уряду, 27 км на Зх від Луганська)	3 км на Зх	чули	1	постріл		стрілецька зброя	17.05, 11:52
2 км на ПдСх від н. п. Комісарівка (непідконтрольний уряду, 60 км на Зх від Луганська)	1–2 км на Зх	чули	8	черга		стрілецька зброя	17.05, 12:09
3 км на Пн від н. п. Первомайськ (непідконтрольний урядові, 58 км на Зх від Луганська)	3–5 км на Зх	чули	6	вибух	невизначеного походження (за оцінкою, за межами ділянки розведення сил і засобів у районі Золотого)	Н/Д	17.05, 12:11–12:25
	6–9 км на ПнСх	чули	2	вибух	невизначеного походження (за оцінкою, за межами ділянки розведення в районі Золотого)	Н/Д	17.05, 12:11–12:25
	3–5 км на ПдЗх	чули	15	вибух	невизначеного походження (за оцінкою, за межами ділянки розведення в районі Золотого)	Н/Д	17.05, 13:07–13:25
	3–5 км на ПдЗх	чули	2	вибух	невизначеного походження (за оцінкою, за межами ділянки розведення в районі Золотого)	Н/Д	17.05, 13:37–13:55
	3–5 км на ПдЗх	чули	4	вибух	невизначеного походження (за оцінкою, за межами ділянки розведення в районі Золотого)	Н/Д	17.05, 13:52–14:00
	4–6 км на ПнСх	чули	4	вибух	невизначеного походження (за оцінкою, за межами ділянки розведення в районі Золотого)	Н/Д	17.05, 13:52–14:00
Східна околиця н. п. Сміле (непідконтрольний уряду, 31 км на ПнЗх від Луганська)	2–3 км на ПнЗх	чули	10	вибух	невизначеного походження	Н/Д	17.05, 12:38–12:50
	2–3 км на ПнЗх	чули	16	черга		гармата (30 мм)	17.05, 12:38–12:50
	2–3 км на ПнЗх	чули	76	постріл		стрілецька зброя	17.05, 12:38–12:50

## Мапа Донецької та Луганської областей<sup>11</sup>



<sup>11</sup> За рішенням Постійної ради №1117 від 21 березня 2014 року, СММ базується в десяти містах на всій території України (Херсон, Одеса, Львів, Івано–Франківськ, Харків, Донецьк, Дніпро, Чернівці, Луганськ і Київ). Ця мапа східної України призначена для ілюстративних цілей. На ній вказані населені пункти, згадані у звіті, а також ті, де є офіси СММ (моніторингові команди, патрульні центри і передові патрульні бази) у Донецькій і Луганській областях. (Червоним кольором виділена передова патрульна база, з якої співробітники СММ були тимчасово передислоковані згідно з рекомендаціями експертів із безпеки з деяких держав–учасниць ОБСЕ та з урахуванням вимог СММ щодо безпеки. СММ користується цими приміщеннями та здійснює патрулювання в цьому населеному пункті в денний час).