

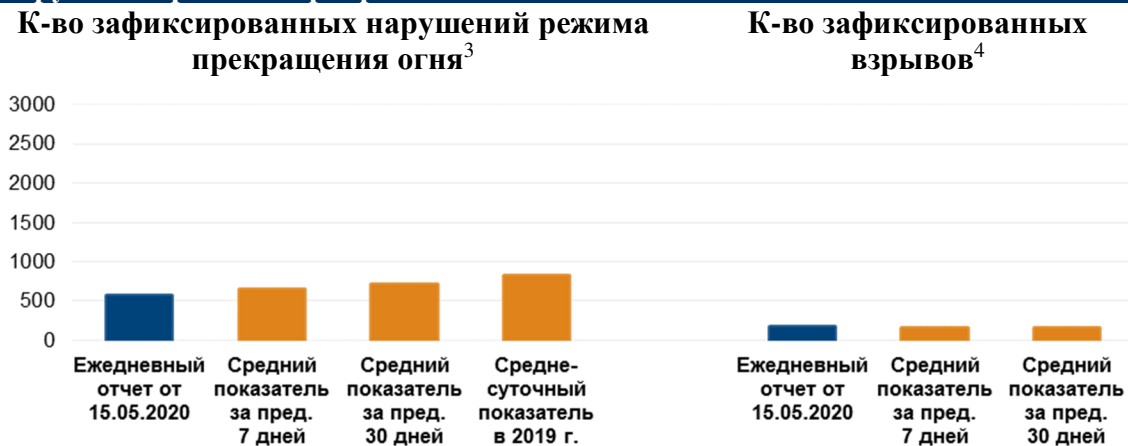
Ежедневный отчет № 115/2020

от 15 мая 2020 года¹

Краткое изложение

- По сравнению с предыдущим отчетным периодом СММ констатировала уменьшение количества нарушений режима прекращения огня в Донецкой области и увеличение количества таких нарушений в Луганской области.
- Члены вооруженных формирований продолжали запрещать патрулям Миссии доступ на блокпостах вдоль официальных дорожных коридоров в Донецкой и Луганской областях*.
- СММ продолжала осуществлять мониторинг на участках разведения сил и средств в районах Станицы Луганской, Золотого и Петровского.
- У автодороги Т0504 между Попасной и Молодежным в Луганской области наблюдатели впервые зафиксировали неразорванный боеприпас и фрагмент боеприпаса.
- Миссия содействовала установлению локального режима прекращения огня и осуществляла мониторинг его соблюдения для обеспечения возможности функционирования и ремонта жизненно важных объектов гражданской инфраструктуры, включая водопроводы и электроподстанцию в неподконтрольных правительству районах Донецкой и Луганской областей.
- СММ продолжала наблюдать за ситуацией, в которой на фоне вспышки COVID-19 оказалось гражданское население, в том числе на контрольных пунктах въезда-выезда и соответствующих блокпостах в Донецкой и Луганской областях.

Нарушения режима прекращения огня²



¹ На основании информации, поступившей от мониторинговых команд по состоянию на 19:30 14 мая 2020 года (по восточноевропейскому летнему времени).

² Более подробная информация обо всех случаях нарушения режима прекращения огня, а также карты Донецкой и Луганской областей, где отмечены все места, упомянутые в отчете, представлены в приложении. В течение отчетного периода камеры СММ на шахте «Октябрьская» и в Петровском не функционировали.

³ Включая взрывы.

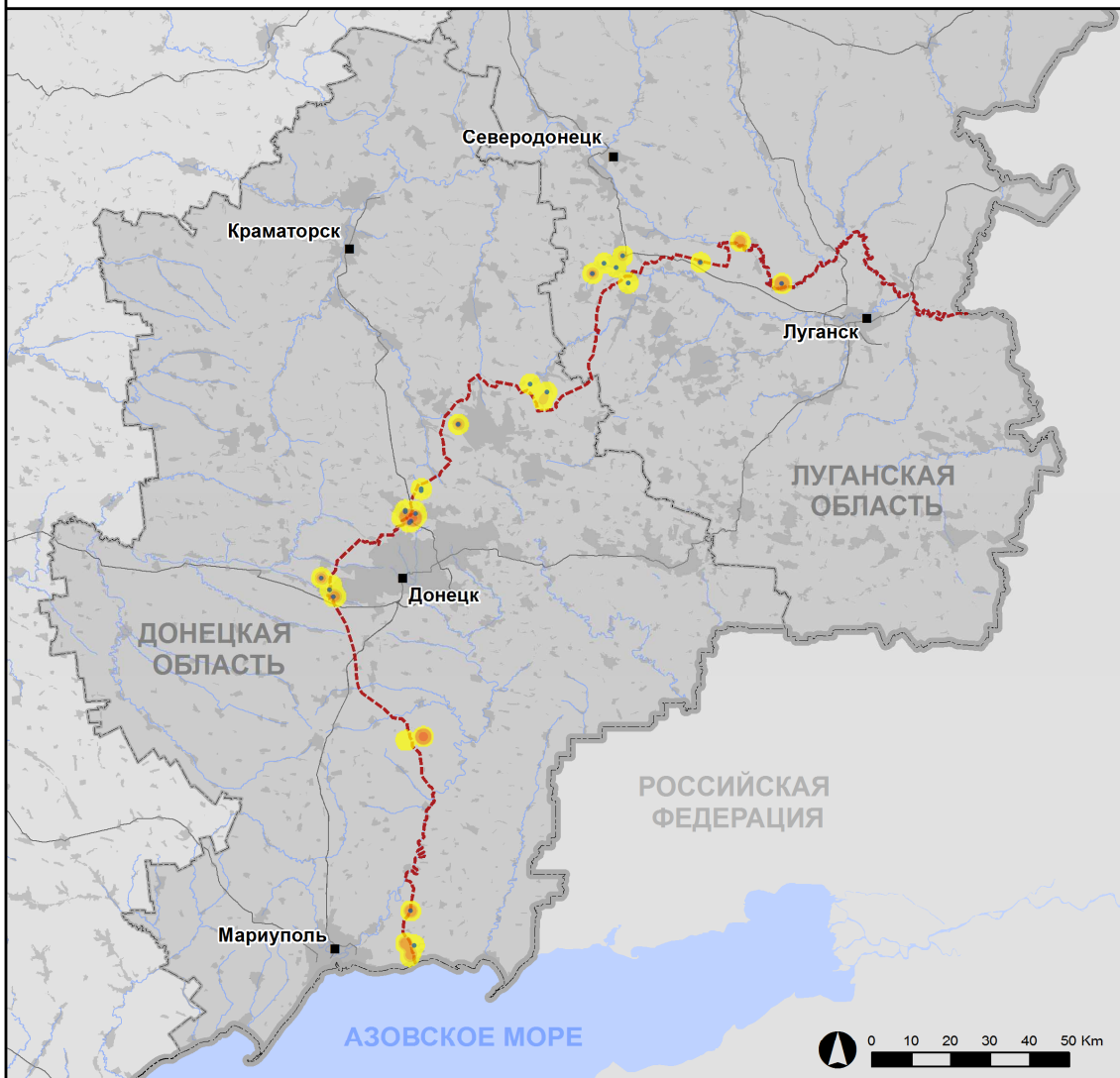
⁴ Включая влелдствие огня из вооружения неустановленного типа.

Карта зафиксированных нарушений режима прекращения огня



Организация по безопасности и сотрудничеству в Европе
Специальная мониторинговая миссия в Украине

Зафиксированные СММ нарушения режима прекращения огня 14 мая 2020 г.



Концентрация нарушений режима прекращения огня

- Высокая
- Средняя
- Низкая
- Взрыв
- Населенный пункт
- Линия соприкосновения (ориентир.)

Источники: административные границы — УКГВ ООН; дороги, реки — проект OpenStreetMap; море — VLIZ (2005), Акватории МГО; другое — ОБСЕ.

Система координат: WGS 1984 UTM Zone 37N

Данная карта предоставляется исключительно для наглядности. Отсутствие ошибок не гарантировано, а ее содержание не подразумевает, что СММ ОБСЕ утверждает или одобряет официальный статус карты.

© СММ ОБСЕ 2019 Не разрешается использовать, копировать, воспроизводить, передавать, транслировать, продавать, лицензировать или применять без предварительного разрешения со стороны ОБСЕ в письменном виде.
Создано: 15/05/2020

В Донецкой области СММ констатировала уменьшение количества нарушений режима прекращения огня, зафиксировав также меньше взрывов (около 60), по сравнению с [предыдущим отчетным периодом](#) (100 взрывов). Большинство нарушений режима прекращения огня зафиксировано в районах к югу от Донецкой фильтровальной станции (ДФС; 15 км к северу от Донецка) и около участка разведения в районе н. п. Петровское (неподконтрольный правительству, 41 км к югу от Донецка) (см. ниже).

В Луганской области Миссия констатировала увеличение количества нарушений режима прекращения огня, зафиксировав также больше взрывов (примерно 115), по сравнению с [предыдущим отчетным периодом](#) (приблизительно 60 взрывов). Большинство нарушений режима прекращения огня зафиксировано в районах к юго-востоку от н. п. Кряковка (подконтрольный правительству, 38 км к северо-западу от Луганска), в том числе более 60 взрывов от артиллерийского огня.

Члены вооруженных формирований по-прежнему запрещали патрулям СММ доступ на блокпостах вдоль линии соприкосновения в Донецкой и Луганской областях

Члены вооруженных формирований продолжали запрещать патрулям Миссии доступ на блокпостах вдоль официальных дорожных коридоров в Донецкой и Луганской областях. Эти ограничения препятствуют выполнению мандата СММ⁵.

В Донецкой области на блокпосте около н. п. Александровка (неподконтрольный правительству, 20 км к юго-западу от Донецка) 3 вооруженных члена вооруженных формирований не пропустили патруль Миссии в неподконтрольные правительству районы, мотивировав это тем, что блокпост закрыт в связи с COVID-19. Наблюдатели [ВНОВЬ](#) отметили, что дорога была перекрыта металлическими заграждениями и шинами*.

В Луганской области на блокпосте южнее моста у Станицы Луганской (15 км к северо-востоку от Луганска) член вооруженных формирований не пропустил патруль Миссии в неподконтрольные правительству районы, мотивировав это тем, что блокпост закрыт в связи с COVID-19. Он добавил, что патрули СММ также не пропускают в противоположном направлении*.

Участки разведения в районах Станицы Луганской, Золотого и Петровского⁶

На **участке разведения в районе н. п. Станица Луганская** (подконтрольный правительству, 16 км к северо-востоку от Луганска) наблюдатели видели члена вооруженных формирований (с нарукавной повязкой с надписью «СЦКК») возле блокпоста вооруженных формирований южнее нового пролета моста у Станицы Луганской.

⁵ Миссия начала сталкиваться с регулярными недопусками на блокпостах вооруженных формирований при попытке пересечения в направлении неподконтрольных правительству районов с 21 марта в Донецкой области и с 23 марта в Луганской области. Для получения более подробной информации см. ежедневные и оперативные отчеты СММ.

⁶ Разведение предусмотрено Рамочным решением Трехсторонней контактной группы о разведении сил и средств от 21 сентября 2016 года.

14 мая, осуществляя мониторинг в 3 разных местах возле **участка разведения в районе н. п. Золотое** (подконтрольный правительству, 60 км к западу от Луганска), наблюдатели слышали 13 взрывов неопределенного происхождения (по оценке, вне участка разведения, однако в пределах 5 км от его края). В тот же день, по наблюдениям Миссии, в пределах участка разведения на автодороге Т1316 (примерно в 350 м к северу от южного его края) стояли 5 членов вооруженных формирований (с нарукавными повязками с надписью «СЦКК»).

14 мая, ведя наблюдения в 2 разных местах вблизи **участка разведения в районе Петровского**, члены патрулей Миссии слышали около 100 очередей из крупнокалиберного пулемета (по оценке, вне участка разведения, однако в пределах 5 км от его края).

Отвод вооружения

СММ продолжала осуществлять мониторинг отвода вооружения, предусмотренного Меморандумом, а также Комплексом мер и Дополнением к нему.

Наличие неразорвавшегося боеприпаса и противопехотной мины вблизи Попасной

Около автодороги Т0504 между н. п. Попасная (подконтрольный правительству, 69 км к западу от Луганска) и н. п. Молодежное (неподконтрольный правительству, 63 км к западу от Луганска) наблюдатели впервые заметили 2 предмета и определили, что это были боеприпасы для реактивного гранатомета (РПГ-7). По их оценке, один из этих боеприпасов не разорвался и лежал в поле на расстоянии около 30 м к югу от дороги возле блокпоста Вооруженных сил Украины, а второй (по оценке, разорвавшийся) — в лесопосадке на северной стороне дороги. Возле разорвавшегося боеприпаса, примерно в 10 м от дороги, команда СММ [вновь](#) зафиксировала противопехотную мину (МОН-200).

Усилия Миссии по содействию обеспечению функционирования жизненно важных объектов гражданской инфраструктуры

СММ содействовала установлению локального режима прекращения огня и осуществляла мониторинг его соблюдения для обеспечения возможности проведения ремонтных работ на водной инфраструктуре возле неподконтрольных правительству н. п. Паньковка (16 км к северу от Луганска) и н. п. Красный Лиман (30 км к северо-западу от Луганска), а также на трансформаторной подстанции в микрорайоне Трудовские Петровского района Донецка (неподконтрольный правительству, 15 км к юго-западу от центра города).

Миссия продолжала содействовать обеспечению функционирования ДФС. Со своих позиций в 2 местах в районе ДФС команды СММ слышали взрывы неопределенного происхождения, а также выстрелы и очереди из крупнокалиберного пулемета и стрелкового оружия — все, по оценке, в пределах 5 км от станции (см. таблицу ниже).

Меры, предпринятые на фоне всплеска COVID-19 на контрольных пунктах въезда-выезда и соответствующих блокпостах

В Донецкой области Миссия констатировала, что контрольные пункты въезда-выезда (КПВВ) около н. п. Майорск (подконтрольный правительству, 45 км к северо-востоку от Донецка), н. п. Марьинка (подконтрольный правительству, 23 км к юго-западу от Донецка) и н. п. Гнутово (подконтрольный правительству, 90 км к югу от Донецка), а также соответствующие блокпосты вооруженных формирований возле Александровки и н. п. Верхнешироковское (бывш. Октябрь; неподконтрольный правительству, 85 км к югу от Донецка) по-прежнему закрыты*.

В Луганской области СММ констатировала, что КПВВ в Станице Луганской и соответствующий блокпост вооруженных формирований южнее моста у Станицы Луганской по-прежнему закрыты*.

Миссия продолжала следить за ситуацией в Херсоне, Одессе, Львове, Ивано-Франковске, Харькове, Днепре, Черновцах и Киеве.

***Ограничение свободы передвижения и другие препятствия в выполнении мандата СММ**

Деятельность по мониторингу и свобода передвижения СММ ограничены из-за угроз в области безопасности, включая риски, связанные с наличием мин и неразорвавшихся боеприпасов, а также другими препятствиями, которые ежедневно меняются. Мандат СММ предусматривает свободный и безопасный доступ по всей Украине. Все подписанты Комплекса мер согласились с необходимостью свободного и безопасного доступа, а также с тем, что ограничение свободы передвижения СММ является нарушением и что на подобные нарушения необходимо быстро реагировать. Они также согласились с тем, что Совместный центр контроля и координации (СЦКК) должен содействовать такому реагированию и осуществлять общую координацию работ по разминированию. Однако вооруженные формирования в отдельных районах Донецкой и Луганской областей часто отказывают СММ в доступе к районам, прилегающим к неподконтрольным правительству участкам границы Украины (например, см. [Ежедневный отчет СММ от 28 марта 2020 года](#)). Деятельность СММ в Донецкой и Луганской областях оставалась ограниченной после того, как [23 апреля 2017 года неподалеку от Пришиба произошел инцидент со смертельным исходом](#). В связи с этим способность Миссии осуществлять наблюдение по-прежнему ограничена.

Запрет доступа:

- На блокпосте южнее моста у Станицы Луганской (15 км к северо-востоку от Луганска) член вооруженных формирований [в очередной раз](#) не пропустил патруль Миссии в подконтрольные правительству районы, мотивировав это тем, что блокпост закрыт в связи с COVID-19. Он добавил, что патрули СММ также не пропустят в противоположном направлении.
- На блокпосте около н. п. Александровка (неподконтрольный правительству, 20 км к юго-западу от Донецка) 3 вооруженных членов вооруженных формирований [вновь](#) не пропустили патруль Миссии в неподконтрольные правительству районы, мотивировав это тем, что блокпост закрыт в связи с COVID-19.

Регулярные ограничения на участках разведения сил и средств и из-за мин/неразорвавшихся боеприпасов:

- Не осуществив сплошное разминирование, извлечение неразорвавшихся боеприпасов и устранение других препятствий, стороны по-прежнему отказывали СММ в неограниченном доступе, а также в возможности передвигаться по отдельным дорогам, которые ранее были определены как важные для осуществления Миссией эффективного мониторинга и для передвижения гражданских лиц.

Таблица нарушений режима прекращения огня по состоянию на 14 мая 2020 г.⁷

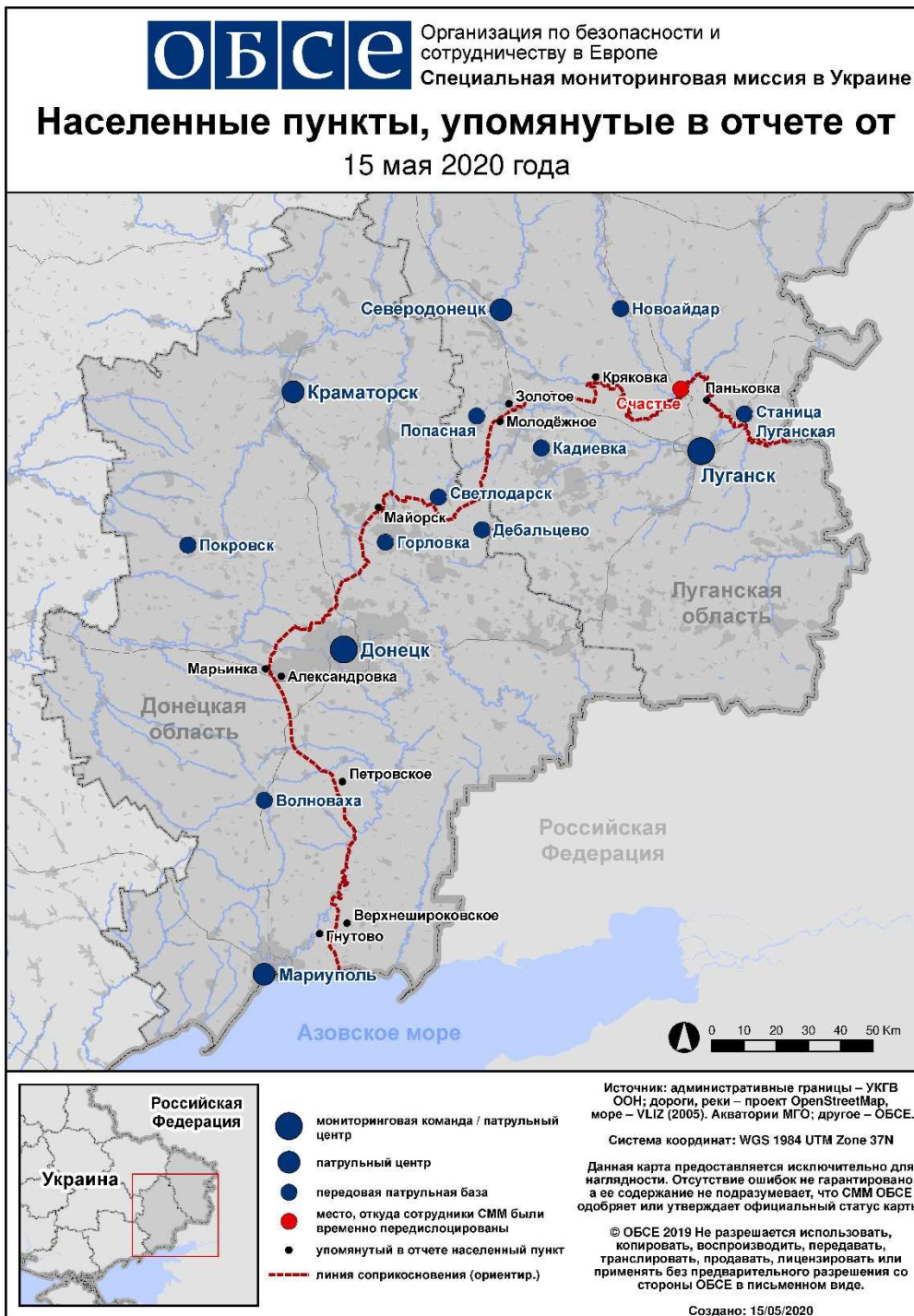
Месторасположение СММ	Место события	Способ	К-во	Наблюдение	Описание	Вооружение	Дата, время
камера СММ в н. п. Авдеевка (подконтрольный правительству, 17 км к С от Донецка)	2–4 км к ВЮВ	зафиксировала	15	Н/Д боеприпас	выпущенный(-ая) вверх	Н/Д	13.05, 21:48
	2–4 км к ВЮВ	зафиксировала	38	Н/Д боеприпас	выпущенный(-ая) вверх	Н/Д	13.05, 22:03
Камера СММ на Донецкой фильтровальной станции (15 км к С от Донецка)	500–800 м к Ю	зафиксировала	1	вспышка дульного пламени		Н/Д	13.05, 21:42
	300–500 м к ЮЮВ	зафиксировала	1	вспышка дульного пламени		Н/Д	13.05, 22:02
	1–1,4 км к Ю	зафиксировала	1	Н/Д боеприпас	С–Ю	Н/Д	13.05, 23:26
	1–2 км к Ю	зафиксировала	3	Н/Д боеприпас	ССЗ–ЮЮВ	Н/Д	14.05, 00:28
камера СММ 1,5 км к СВ от н. п. Гнутово (подконтрольный правительству, 90 км к Ю от Донецка)	3–5 км к ВЮВ	зафиксировала	13	Н/Д боеприпас	ЮЮЗ–ССВ	Н/Д	14.05, 01:15
	3–5 км к ВЮВ	зафиксировала	1	Н/Д боеприпас	выпущенный(-ая) вверх	Н/Д	14.05, 01:15
	3–5 км к ВЮВ	зафиксировала	1	взрыв	неопределенного происхождения	Н/Д	14.05, 01:32
	3–5 км к ВЮВ	зафиксировала	11	Н/Д боеприпас	ЮЮЗ–ССВ	Н/Д	14.05, 02:14
камера СММ на КПВВ в н. п. Марьинка (подконтрольный правительству, 23 км к ЮЗ от Донецка)	3–5 км к ВЮВ	зафиксировала	6	Н/Д боеприпас	ЮЮЗ–ССВ	Н/Д	14.05, 02:15
	2–4 км к ССВ	зафиксировала	1	взрыв	неопределенного происхождения	Н/Д	13.05, 21:53
камера СММ в 1 км к ЮЗ от н. п. Широкино (подконтрольный правительству, 100 км к Ю от Донецка)	2–4 км к ССВ	зафиксировала	7	Н/Д боеприпас	ВЮВ–ЗСЗ	Н/Д	13.05, 22:05
	2–4 км к ССВ	зафиксировала	5	Н/Д боеприпас	В–З	Н/Д	13.05, 22:19
	5–7 км к ССВ	зафиксировала	1	взрыв	неопределенного происхождения	Н/Д	13.05, 23:04
	2–4 км к ССВ	зафиксировала	1	вспышка дульного пламени		Н/Д	13.05, 23:05
	2–4 км к ССВ	зафиксировала	1	Н/Д боеприпас	ВЮВ–ЗСЗ (после предыдущего события)	Н/Д	13.05, 23:05
	2–4 км к ССВ	зафиксировала	1	вспышка дульного пламени		Н/Д	13.05, 23:05
	5–7 км к С	зафиксировала	15	Н/Д боеприпас	ВЮВ–ЗСЗ	Н/Д	13.05, 23:16
	5–7 км к С	зафиксировала	3	Н/Д боеприпас	ВЮВ–ЗСЗ	Н/Д	13.05, 23:43
	5–7 км к С	зафиксировала	2	Н/Д боеприпас	ВЮВ–ЗСЗ	Н/Д	13.05, 23:44
	5–7 км к С	зафиксировала	8	Н/Д боеприпас	ВЮВ–ЗСЗ	Н/Д	13.05, 23:45
	3–5 км к ССВ	зафиксировала	10	Н/Д боеприпас	В–З	Н/Д	13.05, 23:48
камера СММ в н. п. Светлодарск (подконтрольный правительству, 57 км к СВ от Донецка)	4–6 км к ЮЮВ	зафиксировала	10	Н/Д боеприпас	СВ–ЮЗ	Н/Д	13.05, 23:02
	1–2 км к ЗЮЗ	зафиксировала	1	взрыв	неопределенного происхождения	Н/Д	14.05, 00:09
примерно 1 км к СЗ от железнодорожного вокзала в н. п. Ясиноватая (неподконтрольный правительству, 16 км к СВ от Донецка)	1–2 км к ЗЮЗ	слышали	1	взрыв	неопределенного происхождения	Н/Д	14.05, 09:51
	5–7 км к С	слышали	3	взрыв	неопределенного происхождения	Н/Д	14.05, 10:41
	2–3 км к ЮЗ	слышали	4	выстрел		крупнокалиберный пулемет	14.05, 10:42
	1–2 км к ЮЗ	слышали	5	очередь		стрелковое оружие	14.05, 10:48
	1–2 км к З	слышали	1	очередь		стрелковое оружие	14.05, 10:48
	2–3 км к ЮЗ	слышали	5	выстрел		крупнокалиберный пулемет	14.05, 10:52
	5–6 км к С	слышали	2	взрыв	неопределенного происхождения	Н/Д	14.05, 10:55
	3–5 км к ЮЗ	слышали	4	взрыв	неопределенного происхождения	Н/Д	14.05, 11:13–11:14

⁷ В таблице указаны исключительно нарушения режима прекращения огня, зафиксированные непосредственно патрулями Миссии или камерами СММ, а также те случаи, которые Миссия оценивает как учения с боевой стрельбой, контролируемые взрывы и т.п. Указанные детали — а именно расстояние, направление, тип оружия и т.д. — основаны на оценках, сделанных наблюдателями на местах и специалистами по техническому мониторингу, и необязательно всегда являются точными. Надпись «нет данных» (Н/Д) означает, что СММ не смогла подтвердить информацию из-за расстояния, погодных условий, технических ограничений и/или по другим причинам. Нарушения режима прекращения огня, зафиксированные параллельно несколькими патрулями/камерами, отражаются в таблице только один раз.

Месторасположение СММ	Место события	Способ	К-во	Наблюдение	Описание	Вооружение	Дата, время
	2–3 км к ЮЗ	слышали	4	выстрел		крупнокалиберный пулемет	14.05, 13:20
	2–3 км к ЮЗ	слышали	32	выстрел		крупнокалиберный пулемет	14.05, 13:53–14:05
	3–4 км к ЮЗ	слышали	3	взрыв	неопределенного происхождения	Н/Д	14.05, 14:12
	3–5 км к ЮЗ	слышали	2	взрыв	неопределенного происхождения	Н/Д	14.05, 14:16
	2–3 км к ЮЗ	слышали	10	очередь		крупнокалиберный пулемет	14.05, 14:18
	2–3 км к ЮЗ	слышали	8	выстрел		крупнокалиберный пулемет	14.05, 14:20
м-н Трудовские (неподконтрольный правительству, 15 км к ЮЗ от центра Донецка)	1–2 км к ЮЮВ	слышали	15	выстрел		стрелковое оружие	14.05, 09:55
	4–5 км к СЗ	слышали	5	очередь		пушка (30 мм)	14.05, 10:09
	1–2 км к СЗ	слышали	2	выстрел		стрелковое оружие	14.05, 10:31
	4–5 км к СЗ	слышали	16	взрыв	неопределенного происхождения	Н/Д	14.05, 10:40–10:47
	1–2 км к ССЗ	слышали	2	очередь		стрелковое оружие	14.05, 11:00
	1–2 км к Ю	слышали	4	очередь		стрелковое оружие	14.05, 11:02–11:04
	1–2 км к Ю	слышали	2	выстрел		стрелковое оружие	14.05, 11:02–11:04
	1–2 км к Ю	слышали	2	взрыв	неопределенного происхождения	Н/Д	14.05, 11:02–11:04
примерно 2 км к С от н. п. Петровское (неподконтрольный правительству, 41 км к Ю от Донецка)	3–4 км к ЮЮВ	слышали	13	очередь	по оценке, за пределами участка разведения	крупнокалиберный пулемет	14.05, 09:37
	3–4 км к ЮЮВ	слышали	85	очередь	по оценке, за пределами участка разведения	крупнокалиберный пулемет	14.05, 09:44–09:51
примерно 2 км к В от н. п. Богдановка (подконтрольный правительству, 41 км к ЮЗ от Донецка)	3 км к ЮЮВ	слышали	5	очередь	по оценке, за пределами участка разведения	крупнокалиберный пулемет	14.05, 10:23–10:25
примерно 2,5 км к ЮВ от н. п. Авдеевка (подконтрольный правительству, 17 км к С от Донецка)	1 км к В	слышали	1	взрыв	неопределенного происхождения	Н/Д	14.05, 09:49
	1 км к ВСВ	слышали	1	взрыв	неопределенного происхождения	Н/Д	14.05, 11:19
	1–1,5 км к Ю	слышали	2	выстрел		стрелковое оружие	14.05, 12:40
н. п. Горловка (неподконтрольный правительству, 39 км к СВ от Донецка)	4–5 км к СЗ	слышали	17	взрыв	неопределенного происхождения	Н/Д	14.05, 06:25–06:35
н. п. Светлодарск (подконтрольный правительству, 57 км к СВ от Донецка)	3–5 км к ЮВ	слышали	6	взрыв	неопределенного происхождения	Н/Д	14.05, 18:00–18:01
С окраина н. п. Попасная (подконтрольный правительству, 69 км к З от Луганска)	3–4 км к СВ	слышали	15	взрыв	неопределенного происхождения	Н/Д	14.05, 05:20–05:40
	3–4 км к СВ	слышали	3	очередь		крупнокалиберный пулемет	14.05, 05:35–05:37
2 км к Ю от н. п. Муратово (подконтрольный правительству, 51 км к СЗ от Луганска)	15–20 км к ЗЮЗ	слышали	12	взрыв	неопределенного происхождения	артиллерия (тип — Н/Д)	14.05, 10:33–10:40
	8–10 км к ЮЮВ	слышали	9	взрыв	неопределенного происхождения	артиллерия (тип — Н/Д)	14.05, 11:17–11:30
3 км к С от н. п. Первомайск (неподконтрольный правительству, 58 км к З от Луганска)	6–9 км к СЗ	слышали	5	взрыв	неопределенного происхождения (по оценке, за пределами участка разведения)		14.05, 11:13–11:25
н. п. Кряковка (подконтрольный правительству, 38 км к СЗ от Луганска)	2–3 км к ЮВ	слышали	16	очередь		крупнокалиберный пулемет	14.05, 13:25–14:15
	2–3 км к ЮВ	слышали	12	очередь		стрелковое оружие	14.05, 13:56–14:40
	15–20 км к ЮВ	слышали	64	взрыв	неопределенного происхождения	артиллерия (тип — Н/Д)	14.05, 13:56–14:40

Месторасположение СММ	Место события	Способ	К-во	Наблюдение	Описание	Вооружение	Дата, время
Ю окраина н. п. Калиново-Борщеватое (неподконтрольный правительству, 61 км к 3 от Луганска)	8–10 км к С	слышали	3	взрыв	неопределенного происхождения (по оценке, за пределами участка разведения в районе Золотого)	Н/Д	14.05, 13:51–14:05
н. п. Золотое (подконтрольный правительству, 60 км к 3 от Луганска)	5–7 км к ЮВ	слышали	5	взрыв	неопределенного происхождения (по оценке, за пределами участка разведения)	Н/Д	14.05, 14:24–14:28

Карта Донецкой и Луганской областей⁸



⁸ По решению Постоянного совета №1117 от 21 марта 2014 года, СММ базируется в десяти городах на всей территории Украины (Херсон, Одесса, Львов, Ивано-Франковск, Харьков, Донецк, Днепр, Черновцы, Луганск и Киев). Эта карта восточной Украины предназначена для иллюстративных целей. На ней указаны населенные пункты, упомянутые в отчете, а также те, где находятся офисы СММ (мониторинговые команды, патрульные центры и передовые патрульные базы) в Донецкой и Луганской областях. (Красным цветом выделено передовую патрульную базу, с которой сотрудники СММ были временно передислоцированы на основании рекомендаций экспертов по безопасности из некоторых государств-участников ОБСЕ и с учетом требований СММ по безопасности. Миссия использует эти помещения в светлую пору суток, а также патрулирует в этом населенном пункте (днем).