

Щоденний звіт № 113/2020

від 13 травня 2020 року¹

Короткий виклад

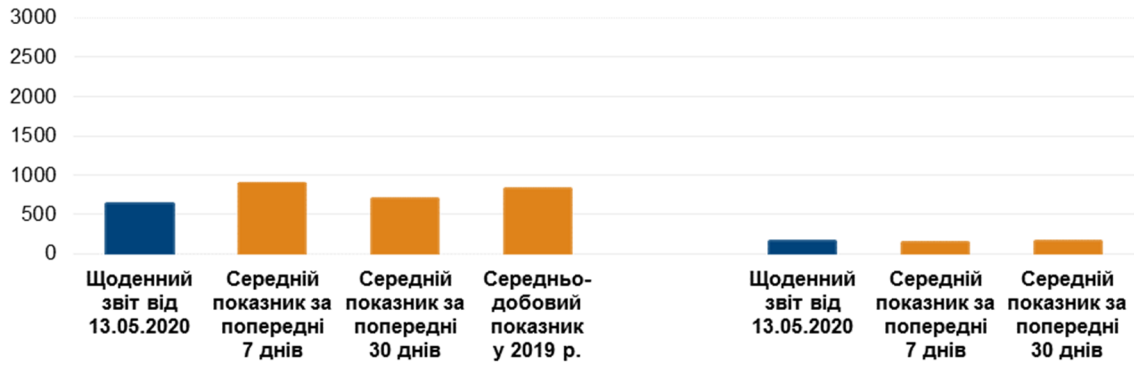
- СММ констатувала збільшення кількості порушень режиму припинення вогню в Донецькій області та зменшення кількості таких порушень у Луганській області, якщо порівнювати з попереднім звітним періодом.
- Місія уточнювала повідомлення про те, що двоє чоловіків дістали поранення внаслідок обстрілу в непідконтрольній урядові Саханці Донецької області.
- У Ясному й Авдіївці Донецької області спостерігачі зафіксували пошкодження цивільних об'єктів від осколків та вогню з легкого озброєння.
- Члени збройних формувань продовжували забороняти патрулям СММ доступ на блокпостах уздовж офіційних дорожніх коридорів у Донецькій і Луганській областях*.
- Місія продовжувала здійснювати моніторинг на ділянках розведення сил і засобів у районах Станиці Луганської, Золотого та Петрівського. СММ зафіксувала порушення режиму припинення вогню на ділянці розведення в районі Петрівського, а також осіб, які в нічний час перебували в межах ділянок розведення в районах Золотого й Петрівського.
- Місія зафіксувала озброєння, розміщене з порушенням ліній відведення з обох боків лінії зіткнення.
- СММ вперше зафіксувала протитанкові міни поряд із підконтрольним урядові Лебединським.
- Місія і далі спостерігала за ситуацією, у якій на тлі спалаху COVID-19 опинилося цивільне населення, зокрема на контрольних пунктах в'їзду-виїзду та відповідних блокпостах у Донецькій і Луганській областях.
- Свобода пересування патрулів СММ залишалася обмеженою*.

¹ На основі інформації, що надійшла від моніторингових команд станом на 19:30 12 травня 2020 року (за східноєвропейським літнім часом).

Порушення режиму припинення вогню²

Кількість зафіксованих порушень режиму припинення вогню³

Кількість зафіксованих вибухів⁴



² Більш детальну інформацію про всі випадки порушення режиму припинення вогню, а також мапи Донецької та Луганської областей, де відмічені всі місця, згадані у звіті, представлено у додатку. Упродовж звітнього періоду камера СММ у Петрівському не функціонувала.

³ Зокрема вибухи.

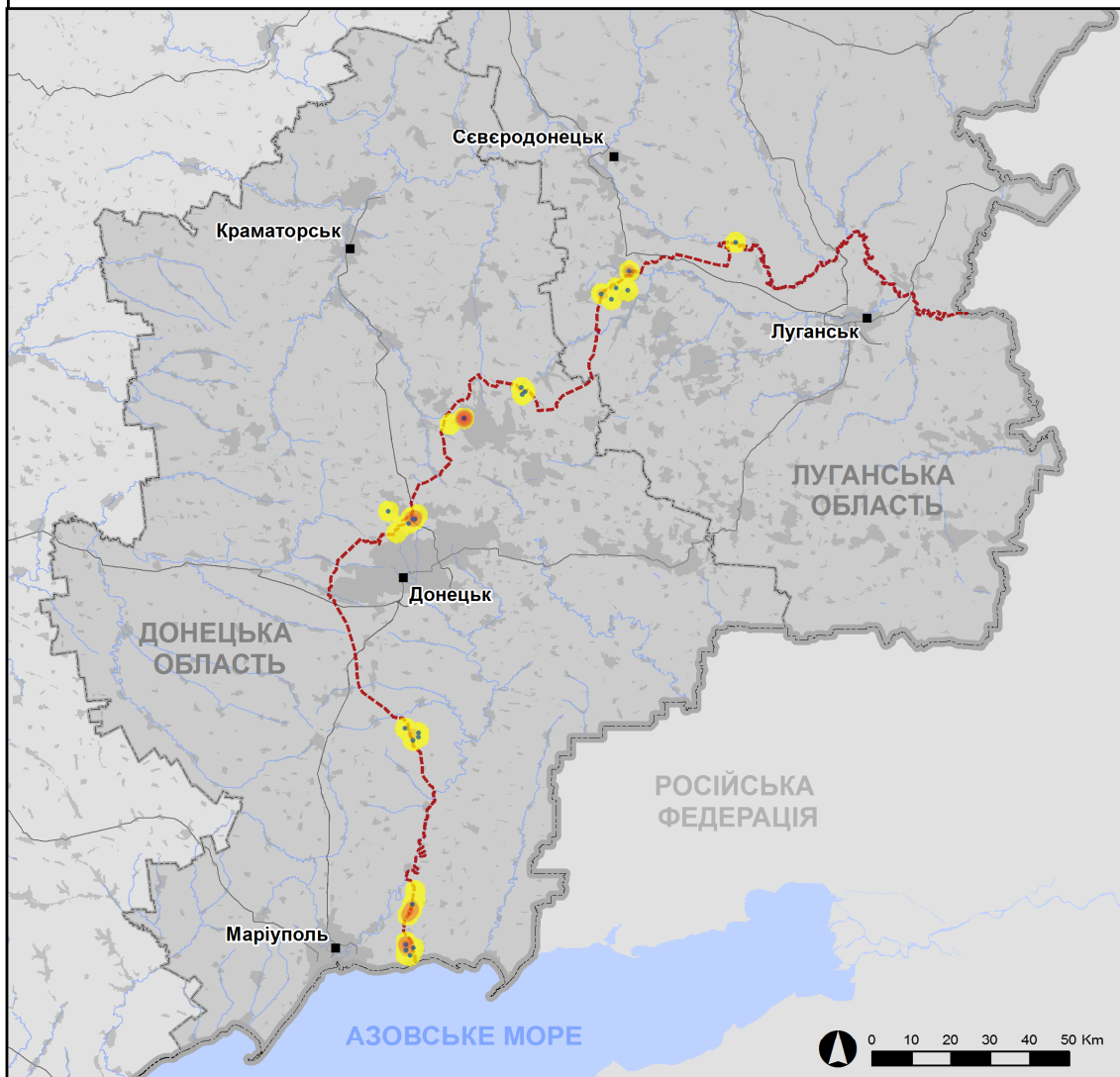
⁴ Зокрема від вогню з озброєння невстановленого типу.

Мапа зафіксованих порушень режиму припинення вогню



Організація з безпеки та співробітництва в Європі
Спеціальна моніторингова місія в Україні

Зафіксовані СММ порушення режиму припинення вогню 12 травня 2020 р.



Концентрація порушень режиму припинення вогню



- Вибух
- Населений пункт
- Лінія зіткнення (орієнт.)

Джерела: адміністративні кордони — УКГП ООН; дороги, річки — проект OpenStreetMap; море — VLIZ (2005).
Акваторії МГО, інше — ОБСЄ.

Система координат: WGS 1984 UTM Zone 37N

Ця мапа надається винятково для наочності.
Відсутність помилок у мапі не гарантується,
а її зміст не означає, що СММ ОБСЄ
затверджує або ухвалює офіційний статус мапи.

© СММ ОБСЄ 2019 Не дозволяється використовувати,
копіювати, відтворювати, передавати, транслювати,
продавати, ліцензувати або застосовувати
без попереднього дозволу з боку ОБСЄ
у письмовому вигляді.
Створено: 13/05/2020

У Донецькій області Місія констатувала збільшення кількості порушень режиму припинення вогню, зафіксувавши також більше вибухів (130), якщо порівнювати з [попереднім звітним періодом](#) (орієнтовно 20 вибухів). Більшість порушень режиму припинення вогню, зокрема більшість вибухів, зафіксовано в районах на північний захід від н. п. Горлівка (непідконтрольний урядові, 39 км на північний схід від Донецька), на північ від н. п. Широкине (підконтрольний урядові, 100 км на південь від Донецька), на південь, південний захід і захід від Донецької фільтрувальної станції (ДФС; 15 км на північ від Донецька) (див. нижче), а також на схід від н. п. Гнутове (підконтрольний урядові, 90 км на південь від Донецька).

У Луганській області СММ констатувала зменшення кількості порушень режиму припинення вогню, зафіксувавши також менше вибухів (приблизно 20), якщо порівнювати з [попереднім звітним періодом](#) (близько 55 вибухів). Усі порушення режиму припинення вогню зафіксовано в районах на північний схід, південь і південний захід від ділянки розведення в районі н. п. Золоте (підконтрольний урядові, 60 км на захід від Луганська; див. нижче).

Двоє чоловіків дістали поранення внаслідок обстрілу в Саханці

Спостерігачі уточнювали повідомлення про те, що 2 чоловіків (40–49 років) дістали поранення внаслідок обстрілу, що стався 7 травня на північно-західній околиці н. п. Саханка (непідконтрольний урядові, 97 км на південь від Донецька).

12 травня медперсонал лікарні в н. п. Новоазовськ (непідконтрольний урядові, 102 км на південний схід від Донецька) повідомив спостерігачам, що 7 травня до них доправили 2 чоловіків (40–49 років), які дістали поранення, коли ремонтували Будинок культури в Саханці: у одного були осколкові поранення попереку, а в другого — осколкові поранення тулуба та правого ліктя.

Того ж дня обидва чоловіки нарізно розповіли спостерігачам, що 7 травня вони працювали на даху Будинку культури в Саханці, коли приблизно попіднодні вони почули 2 вибухи та відчули ударну хвилю, яка збила їх на землю. Один із них сказав, що у нього були осколкові поранення нижньої попереку. Другий чоловік сказав, що він зазнав поранень спини, правої руки та задньої частини ніг.

Для ознайомлення з попередніми спостереженнями див. [Щоденний звіт СММ від 8 травня 2020 року](#), [Щоденний звіт СММ від 9 травня 2020 року](#) та [Щоденний звіт СММ від 12 травня 2020 року](#).

Пошкодження цивільних об'єктів у Ясному й Авдіївці від осколків та вогню з легкого озброєння

11 травня спостерігачі уточнювали повідомлення про пошкодження цивільних об'єктів у н. п. Ясне (непідконтрольний урядові, 30 км на південний захід від Донецька).

На висоті приблизно 1,5 м над землею спостерігачі бачили пробоїну, в середині якої була куля, у північно-західній стіні одноповерхового житлового будинку на вул. Валовій, 21. Вони також бачили 2 пробоїни в даху господарської будівлі, розташованої приблизно за 10 м на південний захід від будинку. За оцінкою, пошкодження утворилися нещодавно внаслідок вогню зі стрілецької зброї. Мешканка

(60–69 років) будинку розповіла, що у вечірній час 30 квітня та 1 травня вона була вдома зі своїм чоловіком і чула стрілянину, що тривала протягом приблизно 1 години.

Команда СММ зафіксувала подряпину (приблизно 2 см завглибшки та 10 см завдовжки) на північно-західній стіні одноповерхового житлового будинку на вул. Валовій, 23, а також пробоїну (діаметром близько 3 см) в північно-західній зовнішній стіні дерев'яної господарської будівлі, розташованої за 10 м на північний захід від будинку. За оцінкою, пошкодження утворилися нещодавно внаслідок вогню зі стрілецької зброї. Власник (50–59 років) будинку розказав, що вранці 1 травня він був у будинку разом зі своєю дружиною, коли почув стрілянину, що тривала протягом приблизно 30 хвилин. Після цього він помітив подряпину та пробоїну.

Спостерігачі зафіксували осколкові пошкодження північно-східної стіни та плит теплоізоляції одноповерхового житлового будинку на вул. Щорса, 3, а також осколкові пошкодження дерев'яного паркану за 2 м на північний схід від будинку. Визначити тип застосованого озброєння та напрямок вогню не вдалося. Власниця (50–59 років) будинку розповіла, що увечері 10 квітня вона, а також ще 6 членів її сім'ї чули гучні вибухи, відчули, як здригнулася земля, та укрилися в підвалі.

12 травня в південній частині н. п. Авдіївка (підконтрольний урядові, 17 км на північ від Донецька) спостерігачі бачили пробоїну з південно-східного боку даху одноповерхового будинку на вул. Некрасова, 119. За їхньою оцінкою, пошкодження виникло нещодавно внаслідок вогню з легкого озброєння, однак встановити напрямок вогню не вдалося. Мати (80–89 років) власника будинку сказала, що ввечері 10 травня вона була в будинку разом із дочкою та онуком, коли вони почули звуки обстрілу.

Члени збройних формувань і далі забороняли патрулям СММ доступ на блокпостах уздовж лінії зіткнення в Донецькій і Луганській областях

Члени збройних формувань і далі забороняли патрулям Місії доступ на блокпостах уздовж офіційних дорожніх коридорів у Донецькій і Луганській областях. Ці обмеження перешкоджають виконанню мандата СММ⁵.

У Донецькій області на блокпості північніше Горлівки член збройних формувань відмовив патрулю Місії у проїзді до непідконтрольних урядові районів. Спостерігачі знову зауважили, що поперек дороги були встановлені металеві шипи, а посеред дороги був попереджувальний знак про мінну небезпеку*.

У Луганській області на блокпості південніше мосту біля Станиці Луганської (15 км на північний схід від Луганська) 2 члени збройних формувань знову відмовили патрулю Місії у проході до підконтрольних урядові районів, посилаючись на те, що блокпост закритий у зв'язку з COVID-19*.

Ділянки розведення в районах Станиці Луганської, Золотого та Петрівського⁶

⁵ Місія почала стикатися з регулярними відмовами в доступі на блокпостах збройних формувань при спробі проїзду/переходу в напрямку непідконтрольних урядові районів із 21 березня в Донецькій області та з 23 березня в Луганській області. Для ознайомлення з детальнішою інформацією див. щоденні й оперативні звіти СММ.

⁶ Розведення передбачено Рамковим рішенням Тристоронньої контактної групи про розведення сил і засобів від 21 вересня 2016 року.

12 травня на ділянці розведення в районі н. п. Станиця Луганська (підконтрольний урядові, 16 км на північний схід від Луганська) спостерігачі бачили члена збройних формувань (з нарукавною пов'язкою з написом «СЦКК») поблизу блокпоста збройних формувань південніше нового прольоту мосту біля Станиці Луганської.

Увечері 11 травня на ділянці розведення в районі Золотого безпілотний літальний апарат (БПЛА) СММ дальнього радіуса дії зафіксував 6 осіб біля колишньої позиції Збройних сил України поблизу північно-східного краю ділянки розведення.

Тієї ж ночі БПЛА зафіксував людину неподалік блокпоста збройних формувань біля південного краю ділянки розведення.

Крім того, тієї ж ночі камера СММ у Золотому зафіксувала 1 вибух невизначеного походження та 20 невстановлених боєприпасів — усе на відстані орієнтовно 2–4 км на схід. Протягом дня 12 травня, ведучи спостереження у 2 місцях поблизу ділянки розведення, спостерігачі чули 20 вибухів невизначеного походження. За оцінкою, усі ці порушення режиму припинення вогню сталися поза ділянкою розведення, однак у межах 5 км від її краю.

Того ж дня спостерігачі бачили 2 членів збройних формувань (із нарукавними пов'язками з написом «СЦКК») поблизу південного краю ділянки розведення.

Увечері 11 травня камера СММ у н. п. Богданівка (підконтрольний урядові, 41 км на південний захід від Донецька) зафіксувала 10 невстановлених боєприпасів та 1 спалах дульного полум'я на відстані 1–4 км на східно-південний схід — усе, за оцінкою, у межах ділянки розведення в районі н. п. Петрівське (непідконтрольний урядові, 41 км на південь від Донецька). Крім того, тієї ж ночі ця камера зафіксувала 1 вибух невизначеного походження та 1 невстановлений боєприпас на відстані орієнтовно 3–5 км на південний схід (за оцінкою, поза ділянкою розведення, але в межах 5 км від її краю).

Тієї ж ночі на ділянці розведення БПЛА СММ дальнього радіуса дії зафіксував 3 осіб біля колишніх позицій збройних формувань поблизу південно-східного краю ділянки розведення.

Упродовж дня 12 травня, патрулюючи орієнтовно за 2 км на північ від Петрівського, спостерігачі чули та бачили 2 вибухи, оцінені як розриви боєприпасів на відстані близько 2–4 км на південь (за оцінкою, поза ділянкою розведення, але в межах 5 км від її краю).

Відведення озброєння

СММ продовжувала здійснювати моніторинг відведення озброєння, передбаченого Меморандумом, а також Комплексом заходів і Доповненням до нього. Місія зафіксувала озброєння, розміщене з порушенням ліній відведення з обох боків лінії зіткнення у Донецькій області, а також у непідконтрольних урядові районах Луганської області (докладніше див. таблицю нижче).

Ознаки військової присутності та присутності військового типу в зоні безпеки⁷

⁷ Згадана в цьому розділі техніка не підпадає під дію Мінських угод щодо відведення озброєння.

СММ зафіксувала бойові броньовані машини в зоні безпеки з обох боків лінії зіткнення в Луганській області й у підконтрольних урядові районах Донецької області (докладніше див. таблицю нижче).

Наявність мін поблизу Лебединського та Стили

9 травня БПЛА СММ середнього радіуса дії вперше виявив приблизно 10 протитанкових мін (за оцінкою, установлені там певний час тому), що були частиною мінного поля, про яке [повідомлялося раніше](#) північніше автодороги М14 приблизно за 2 км на південний схід від н. п. Лебединське (підконтрольний урядові, 99 км на південь від Донецька), а також 2 ймовірно попереджувальні знаки про мінну небезпеку.

12 травня команда Місії [знову](#) зафіксувала протитранспортну міну (ТМ-83) у полі приблизно за 25 м на схід від автошляху С051532, між непідконтрольними урядові н. п. Стила (34 км на південь від Донецька) та Петрівським. Через наявність зазначеної міни спостерігачі й далі не можуть отримати доступ до камери СММ у Петрівському, що не функціонує з 4 травня*.

Зусилля СММ зі сприяння забезпеченню функціонування життєво важливих об'єктів цивільної інфраструктури

Місія і далі сприяла забезпеченню функціонування ДФС. Перебуваючи неподалік станції, спостерігачі чули 1 вибух невизначеного походження, а також постріли та черги з великокаліберного кулемета та стрілецької зброї — усе, за оцінкою, у межах 5 км від ДФС (див. таблицю нижче).

Заходи, яких вжили на тлі спалаху COVID-19 на контрольних пунктах в'їзду-виїзду та відповідних блокпостах

У Донецькій області Місія констатувала, що контрольні пункти в'їзду-виїзду (КПВВ) поблизу н. п. Майорськ (підконтрольний урядові, 45 км на північний схід від Донецька) та відповідний блокпост біля Горлівки, а також КПВВ неподалік Гнутового і далі закриті*.

У Луганській області СММ констатувала, що КПВВ у Станиці Луганській і відповідний блокпост збройних формувань південніше мосту біля Станиці Луганської і далі закриті*.

Спостерігачі знову бачили блокпости, за оцінкою, розміщені на тлі спалаху COVID-19, на північній околиці н. п. Ірміно (непідконтрольний урядові, 54 км на захід від Луганська) та на південно-східній околиці н. п. Золоте-5 (Михайлівка; непідконтрольний урядові 58 км на захід від Луганська).

Місія продовжувала стежити за ситуацією в Херсоні, Одесі, Львові, Івано-Франківську, Харкові, Дніпрі, Чернівцях і Києві.

***Обмеження свободи пересування та інші перешкоди у виконанні мандата СММ**

Робота з моніторингу та свобода пересування СММ обмежені загрозами у сфері безпеки, включаючи ризики, пов'язані з наявністю мін і невибухлих боєприпасів, а також іншими перешкодами, які щодня змінюються. Мандат СММ передбачає вільний і безпечний доступ по всій Україні. Усі підписанти Комплексу заходів погодилися з необхідністю вільного та безпечного доступу, а також із тим, що обмеження свободи пересування СММ є порушенням і що на такі порушення необхідно швидко реагувати. Вони також дійшли згоди, що Спільний центр із контролю та координації (СЦКК) повинен сприяти такому реагуванню та здійснювати загальну координацію робіт з розмінування. Однак збройні формування в окремих районах Донецької та Луганської областей часто відмовляють СММ у доступі до районів, прилеглих до непідконтрольних урядові ділянок кордону України (наприклад, див. [Щоденний звіт СММ від 28 березня 2020 року](#)). Діяльність СММ у Донецькій та Луганській областях, як і раніше, залишалася обмеженою після того, як [23 квітня 2017 року поблизу Пришиба стався інцидент, який призвів до загибелі людини](#). Унаслідок цього спроможність Місії вести спостереження залишалася обмеженою.

Заборона доступу:

- На блокпості південніше мосту біля Станиці Луганської (15 км на північний схід від Луганська) 2 члени збройних формувань [знову](#) відмовили патрулю Місії у проході до підконтрольних урядові районів, посилаючись на те, що блокпост закритий у зв'язку з COVID-19.
- На блокпості північніше н. п. Горлівка (непідконтрольний урядові, 39 км на північний схід від Донецька) озброєний член збройних формувань [знову](#) відмовив патрулю Місії у проїзді до непідконтрольних урядові районів. Спостерігачі знову зауважили, що поперек дороги були встановлені металеві шипи, а посеред дороги був попереджувальний знак про мінну небезпеку.

Регулярні обмеження на ділянках розведення сил і засобів і через міни/невибухлі боєприпаси:

- Не здійснивши суцільного розмінування, вилучення невибухлих боєприпасів та усунення інших перешкод, сторони і далі відмовляли СММ у необмеженому доступі до трьох ділянок розведення, а також у можливості пересуватися окремими дорогами, які раніше були визначені як важливі для здійснення Місією ефективного моніторингу та для пересування цивільних осіб.

Доступ за умови:

- На КПВВ поблизу н. п. Майорськ (підконтрольний урядові, 45 км на північний схід від Донецька) офіцер Державної прикордонної служби України перенаправив патруль Місії на додаткову під'їзну дорогу (що проходить через Майорськ) до КПВВ, пояснивши, що встановлене на шляху до основного в'їзду на КПВВ загородження складно прибрати.

Інші перешкоди:

- 11 травня під час виконання польотів над районами між підконтрольними урядові н. п. Костянтинівка (60 км на північ від Донецька), н. п. Суха Балка (36 км на північ від Донецька) та н. п. Петрівське (24 км на північ від

Донецька), між н. п. Новомихайлівка (підконтрольний урядові, 28 км на південний захід від Донецька) та н. п. Петрівське (непідконтрольний урядові, 41 км на південь від Донецька), а також між н. п. Холодне (кол. Свердлове; непідконтрольний урядові, 20 км на схід від Донецька) та н. п. Золоте (підконтрольний урядові, 60 км на захід від Луганська) БПЛА СММ дальнього радіуса дії зазнавав впливу перешкод сигналу GPS (за оцінкою, ймовірно внаслідок глушіння)⁸.

- 12 травня під час польотів над районами поблизу н. п. Ясинувата (непідконтрольний урядові, 16 км на північний схід від Донецька) та неподалік Куйбишевського району Донецька (непідконтрольний урядові, 5 км на захід від центру міста) БПЛА СММ малого радіуса дії зазнав впливу перешкод сигналу GPS (за оцінкою, ймовірно внаслідок глушіння).

⁸ Перешкоди сигналу могли створювати з будь-якого місця в радіусі кількох кілометрів від місцеположення БПЛА.

Таблиця озброєння

Озброєння, розміщене з порушенням ліній відведення

Дата	К-ть одиниць озброєння	Вид озброєння	Місце	Джерело спостереження
підконтрольні уряду райони				
11.05.2020	3	самохідна гаубиця (2С1 «Гвоздика», 122 мм)	поблизу н. п. Петрівське (24 км на північ від Донецька)	БПЛА дальнього радіуса дії
непідконтрольні уряду райони				
11.05.2020	1	самохідна гаубиця (2С1 «Гвоздика», 122 мм)	поблизу н. п. Бердянка (45 км на захід від Луганська)	БПЛА малого радіуса дії
	3	буксирувана гаубиця (2А65 «Мста-Б», 152 мм)	поблизу н. п. Криничне (45 км на захід від Луганська)	
	1	зенітний ракетний комплекс (9К33 «Оса»)	поблизу н. п. Рясне (25 км на північний схід від Донецька)	БПЛА дальнього радіуса дії

Таблиця військової присутності та присутності військового типу у зоні безпеки⁹

Дата	К-ть	Вид	Місце	Джерело спостереження
підконтрольні уряду райони				
09/05/2020	1	бойова машина піхоти (БМП-1)	поблизу н. п. Лебединське (99 км на південь від Донецька)	БПЛА середнього радіуса дії
11.05.2020	1	бойова броньована машина	поблизу н. п. Геївка (27 км на північний захід від Луганська)	БПЛА малого радіуса дії
	1	бойова машина піхоти (БМП-1)	поблизу н. п. Золоті Піски (12 км на північний захід від Донецька)	БПЛА дальнього радіуса дії
	2	бойова броньована машина	поблизу н. п. Славне (26 км на південний захід від Донецька)	
	2	бронетранспортер (МТ-ЛБ)	на схід від н. п. Біла Гора (54 км на північ від Донецька)	
непідконтрольні уряду райони				
11.05.2020	1	бойова броньована машина	поблизу н. п. Бердянка (45 км на захід від Луганська)	БПЛА малого радіуса дії
	1	ймовірно бронетранспортер	поблизу н. п. Довге (22 км на північний захід від Луганська)	БПЛА дальнього радіуса дії

⁹ Згадана у цьому розділі техніка не підпадає під дію Мінських угод щодо відведення озброєння.

Таблиця порушень режиму припинення вогню станом на 12 травня 2020 р.¹⁰

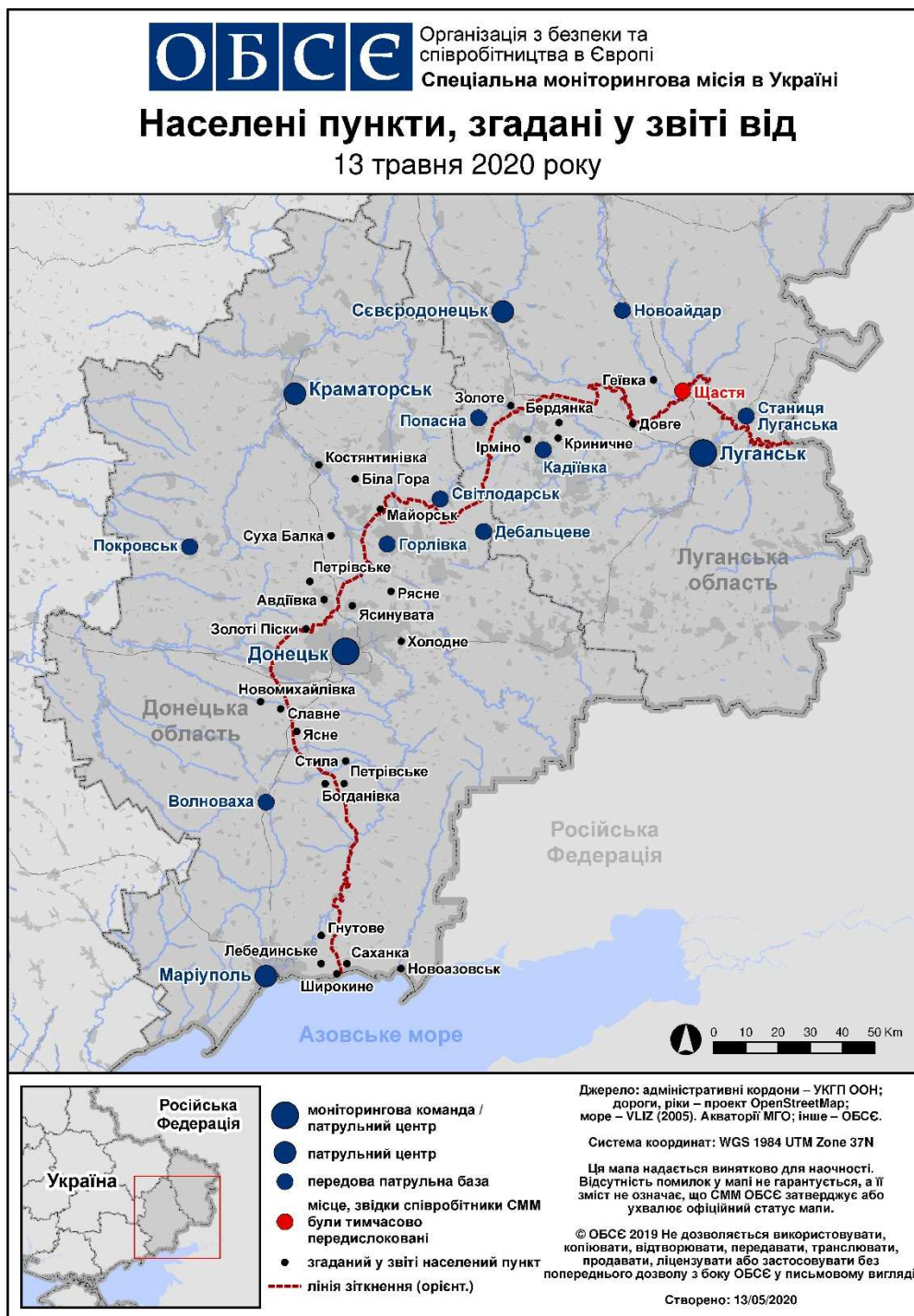
Місце розміщення СММ	Місце події	Спосіб	К-ть	Спостереження	Опис	Озброння	Дата, час
камера СММ у н. п. Авдіївка (підконтрольний уряду, 17 км на Пн від Донецька)	3–5 км на СхПдСх	зафіксувала	1	Н/Д боєприпас	Пн–Пд	Н/Д	11.05, 20:58
	4–6 км на СхПдСх	зафіксувала	6	Н/Д боєприпас	Пн–Пд (також зафіксовано камерою СММ на ДФС)	Н/Д	11.05, 21:01
	4–6 км на СхПдСх	зафіксувала	1	спалах дульного полум'я		Н/Д	11.05, 21:01
	4–6 км на СхПдСх	зафіксувала	3	вибух	невизначеного походження	Н/Д	11.05, 21:01
	3–6 км на СхПдСх	зафіксувала	59	вибух	невизначеного походження	Н/Д	11.05, 21:08
	3–5 км на СхПдСх	зафіксувала	1	освітлювальна ракета	випущена(-й) угору	Н/Д	11.05, 21:13
	3–5 км на СхПдСх	зафіксувала	1	освітлювальна ракета	випущена(-й) угору	Н/Д	11.05, 21:14
	3–5 км на СхПдСх	зафіксувала	1	освітлювальна ракета	випущена(-й) угору	Н/Д	11.05, 21:16
	3–5 км на СхПдСх	зафіксувала	1	освітлювальна ракета	випущена(-й) угору	Н/Д	11.05, 21:17
	3–5 км на СхПдСх	зафіксувала	1	освітлювальна ракета	випущена(-й) угору	Н/Д	11.05, 21:18
	4–6 км на СхПдСх	зафіксувала	1	вибух	невизначеного походження	Н/Д	11.05, 21:47
	3–5 км на СхПдСх	зафіксувала	1	освітлювальна ракета	випущена(-й) угору	Н/Д	11.05, 21:53
	3–5 км на СхПдСх	зафіксувала	1	освітлювальна ракета	випущена(-й) угору	Н/Д	11.05, 22:00
	3–5 км на ПдПдСх	зафіксувала	1	Н/Д боєприпас	ПдПдЗх–ПнПнСх	Н/Д	11.05, 22:24
3–5 км на ПдПдСх	зафіксувала	1	Н/Д боєприпас	ПдПдЗх–ПнПнСх (також зафіксовано камерою СММ на ДФС)	Н/Д	11.05, 22:25	
3–5 км на ПдПдСх	зафіксувала	3	Н/Д боєприпас	ПдПдЗх–ПнПнСх	Н/Д	11.05, 22:29	
камера СММ за 2 км на Сх від н. п. Богданівка (підконтрольний уряду, 41 км на ПдЗх від Донецька)	1–3 км на СхПдСх	зафіксувала	1	Н/Д боєприпас	ПнПнСх–ПдПдЗх (за оцінкою, у межах ділянки розведення)	Н/Д	11.05, 22:15
	3–5 км на ПдСх	зафіксувала	1	вибух	невизначеного походження (за оцінкою, за межами ділянки розведення)	Н/Д	11.05, 22:15
	3–5 км на ПдСх	зафіксувала	1	Н/Д боєприпас	ПдПдЗх–ПнПнСх (за оцінкою, за межами ділянки розведення)	Н/Д	11.05, 22:31
	2–4 км на СхПдСх	зафіксувала	7	Н/Д боєприпас	ПдПдЗх–ПнПнСх (за оцінкою, у межах ділянки розведення)	Н/Д	11.05, 22:36
	2–4 км на СхПдСх	зафіксувала	1	Н/Д боєприпас	ПдПдЗх–ПнПнСх (за оцінкою, у межах ділянки розведення)	Н/Д	11.05, 23:37
	2–4 км на СхПдСх	зафіксувала	1	спалах дульного полум'я	за оцінкою, у межах ділянки розведення	Н/Д	11.05, 23:38
	1–3 км на СхПдСх	зафіксувала	1	Н/Д боєприпас	ПнПнСх–ПдПдЗх (за оцінкою, у межах ділянки розведення)	Н/Д	12.05, 23:50
камера СММ за 1,5 км на ПнСх від н. п. Гнутове (підконтрольний уряду, 90 км на Пд від Донецька)	3–5 км на СхПдСх	зафіксувала	14	Н/Д боєприпас	Пн–Пд	Н/Д	11.05, 21:03
	3–5 км на ПдСх	зафіксувала	2	Н/Д боєприпас	ПдЗх–ПнСх	Н/Д	11.05, 21:07
	3–5 км на СхПдСх	зафіксувала	4	Н/Д боєприпас	випущена(-й) угору	Н/Д	11.05, 21:26
	3–5 км на СхПдСх	зафіксувала	3	Н/Д боєприпас	випущена(-й) угору	Н/Д	11.05, 21:27
	3–5 км на ПдСх	зафіксувала	1	Н/Д боєприпас	ПдЗх–ПнСх	Н/Д	11.05, 21:44
	3–5 км на СхПдСх	зафіксувала	1	Н/Д боєприпас	Пн–Пд	Н/Д	11.05, 21:46
	3–5 км на СхПдСх	зафіксувала	1	Н/Д боєприпас	Пд–Пн	Н/Д	11.05, 21:46
	3–5 км на СхПдСх	зафіксувала	2	Н/Д боєприпас	Пд–Пн	Н/Д	11.05, 21:47
	3–5 км на СхПдСх	зафіксувала	31	Н/Д боєприпас	Пд–Пн	Н/Д	11.05, 21:48
	3–5 км на ПдСх	зафіксувала	18	Н/Д боєприпас	ПдЗх–ПнСх	Н/Д	11.05, 22:12
	3–5 км на ПдСх	зафіксувала	5	Н/Д боєприпас	ПдЗх–ПнСх	Н/Д	11.05, 23:05
	3–5 км на ПдСх	зафіксувала	9	Н/Д боєприпас	ПдЗх–ПнСх	Н/Д	11.05, 23:06
	3–5 км на Сх	зафіксувала	3	Н/Д боєприпас	Пд–Пн	Н/Д	12.05, 01:37
	3–5 км на Сх	зафіксувала	1	вибух	невизначеного походження	Н/Д	12.05, 01:42
	3–5 км на Сх	зафіксувала	5	Н/Д боєприпас	ПдЗх–ПнСх	Н/Д	12.05, 01:42

¹⁰ У таблиці вказані лише ті інциденти, які спостерігачі СММ бачили особисто чи які були зафіксовані камерами СММ, а також ті випадки, які СММ оцінює як навчання з бойовою стрільбою, контрольовані вибухи і т.д. Зазначені деталі, а саме: відстань, напрямок, тип зброї і т. д., базуються на оцінках, зроблених спостерігачами на місцях та спеціалістами з технічного моніторингу і необов'язково завжди є точними. Напис «невідомо» (Н/Д) означає, що СММ не змогла підтвердити таку інформацію у зв'язку з відстанню, погодними умовами, технічними обмеженнями та/або з інших причин. Одні і ті ж самі, за оцінкою СММ, порушення режиму припинення вогню, зафіксовані паралельно декількома патрулями/камерами, відображаються у таблиці лише один раз.

Місце розміщення СММ	Місце події	Спосіб	К-ть	Спостереження	Опис	Озброєння	Дата, час
камера СММ на КПВВ у н. п. Гнутове (підконтрольний уряду, 84 км на Пд від Донецька)	2–4 км на СхПдСх	зафіксувала	1	Н/Д боєприпас	ПдПдЗх–ПнПнСх	Н/Д	11.05, 21:46
	2–4 км на СхПнСх	зафіксувала	1	Н/Д боєприпас	Пн–Пд	Н/Д	11.05, 22:21
камера СММ на шахті «Октябрська» (непідконтрольна уряду, 9 км на ПнЗх від центру Донецька)	3–5 км на ПнСх	зафіксувала	3	Н/Д боєприпас	ПнЗх–ПдСх	Н/Д	11.05, 23:29
камера СММ за 1 км на ПдЗх від н. п. Широкине (100 км на Пд від Донецька)	3–5 км на Пн	зафіксувала	1	вибух	невизначеного походження	Н/Д	11.05, 20:21
	3–5 км на ПнПнСх	зафіксувала	4	Н/Д боєприпас	Зх–Сх	Н/Д	11.05, 20:36
	2–4 км на ПнПнСх	зафіксувала	1	вибух	невизначеного походження	Н/Д	11.05, 21:08
	4–6 км на ПнПнСх	зафіксувала	1	вибух	невизначеного походження	Н/Д	11.05, 21:08
	4–7 км на Пн	зафіксувала	19	Н/Д боєприпас	Зх–Сх	Н/Д	11.05, 22:35
	4–7 км на Пн	зафіксувала	25	Н/Д боєприпас	Зх–Сх	Н/Д	11.05, 22:37
	4–7 км на Пн	зафіксувала	25	Н/Д боєприпас	Зх–Сх	Н/Д	11.05, 22:54
	4–7 км на Пн	зафіксувала	12	Н/Д боєприпас	Зх–Сх	Н/Д	11.05, 22:56
	4–7 км на Пн	зафіксувала	1	вибух	невизначеного походження	Н/Д	11.05, 23:51
	3–5 км на Пн	зафіксувала	3	Н/Д боєприпас	Сх–Зх	Н/Д	12.05, 00:54
	3–5 км на Пн	зафіксувала	2	Н/Д боєприпас	Зх–Сх	Н/Д	12.05, 02:03
	3–5 км на Пн	зафіксувала	1	Н/Д боєприпас	Зх–Сх	Н/Д	12.05, 02:03
	5–7 км на Пн	зафіксувала	3	Н/Д боєприпас	Зх–Сх	Н/Д	12.05, 02:07
	3–5 км на Пн	зафіксувала	2	Н/Д боєприпас	Зх–Сх	Н/Д	12.05, 02:22
	3–5 км на Пн	зафіксувала	1	Н/Д боєприпас	ЗхПдЗх–СхПнСх	Н/Д	12.05, 02:23
	3–5 км на Пн	зафіксувала	1	вибух	невизначеного походження	Н/Д	12.05, 02:25
	3–5 км на Пн	зафіксувала	3	Н/Д боєприпас	Зх–Сх	Н/Д	12.05, 02:25
5–7 км на Пн	зафіксувала	2	Н/Д боєприпас	Зх–Сх	Н/Д	12.05, 02:41	
2–4 км на Пн	зафіксувала	1	Н/Д боєприпас	Сх–Зх	Н/Д	12.05, 03:24	
камера СММ у н. п. Світлодарськ (підконтрольний уряду, 57 км на ПнСх від Донецька)	3–5 км на ЗхПдЗх	зафіксувала	1	вибух	невизначеного походження	Н/Д	11.05, 20:58
приблизно 1 км на ПнЗх від залізничного вокзалу в н. п. Ясинувата (непідконтрольний уряду, 16 км на ПнСх від Донецька)	2–3 км на ПдЗх	чули	10	черга	у межах 5 км від ДФС	великокаліберний кулемет	12.05, 09:01
	4–5 км на ПдЗх	чули	1	вибух	невизначеного походження (у межах 5 км від ДФС)	Н/Д	12.05, 09:34
	1–2 км на ПдЗх	чули	4	постріл	у межах 5 км від ДФС	стрілецька зброя	12.05, 11:00
	1–2 км на ПдЗх	чули	5	постріл	у межах 5 км від ДФС	стрілецька зброя	12.05, 11:50
н. п. Горлівка (непідконтрольний уряду, 39 км на ПнСх від Донецька)	4–6 км на ПнПнЗх	чули	47	вибух	невизначеного походження	Н/Д	11.05, 20:47–21:35
	4–6 км на ПнПнЗх	чули	189	черга	невизначеного походження	великокаліберний кулемет	11.05, 20:47–21:35
приблизно 7,5 км на ПнЗх від н. п. Горлівка (непідконтрольний уряду, 39 км на ПнСх від Донецька)	1–2 км на ПдЗх	чули	3	черга		стрілецька зброя	12.05, 14:00
приблизно 2 км на Пн від н. п. Петрівське (непідконтрольний уряду, 41 км на Пд від Донецька)	2–3 км на Пд	чули та бачили	1	вибух	розрив (за оцінкою, за межами ділянки розведення)	Н/Д	12.05, 10:57
	3–4 км на Пд	чули та бачили	1	вибух	розрив (за оцінкою, за межами ділянки розведення)	Н/Д	12.05, 12:07
приблизно 2 км на Сх від н. п. Богданівка (підконтрольний уряду, 41 км на ПдЗх від Донецька)	відстань — Н/Д, на ПнСх	чули	1	вибух	невизначеного походження (за оцінкою, за межами ділянки розведення)	Н/Д	12.05, 10:57
приблизно 2,5 км на ПдСх від н. п. Авдіївка (підконтрольний уряду, 17 км на Пн від Донецька)	3–4 км на Зх	чули	1	вибух	невизначеного походження	Н/Д	12.05, 09:36
н. п. Світлодарськ (підконтрольний уряду, 57 км на ПнСх від Донецька)	3–5 км на ПдЗх	чули	3	вибух	невизначеного походження	Н/Д	11.05, 21:57
	3–5 км на ПдЗх	чули	1	вибух	невизначеного походження	Н/Д	12.05, 16:54
	4–6 км на ПдЗх	чули	2	вибух	невизначеного походження	Н/Д	12.05, 18:04–18:15
	5 км на ПдЗх	чули	1	вибух	невизначеного походження	Н/Д	12.05, 18:20

Місце розміщення СММ	Місце події	Спосіб	К-ть	Спостереження	Опис	Озброння	Дата, час
камера СММ у н. п. Кряківка (підконтрольний уряду, 38 км на ПнЗх від Луганська)	2–4 км на Пд	зафіксувала	1	вибух	невизначеного походження	Н/Д	11.05, 22:35
камера СММ у н. п. Золоте (підконтрольний уряду, 60 км на Зх від Луганська)	2–4 км на Сх	зафіксувала	2	Н/Д боєприпас	Пн–Пд (за оцінкою, за межами ділянки розведення)	Н/Д	11.05, 20:36
	2–4 км на Сх	зафіксувала	1	вибух	невизначеного походження (за оцінкою, за межами ділянки розведення)	Н/Д	11.05, 22:08
	2–4 км на Сх	зафіксувала	8	Н/Д боєприпас	Пн–Пд (за оцінкою, за межами ділянки розведення)	Н/Д	11.05, 23:50
	2–4 км на Сх	зафіксувала	1	Н/Д боєприпас	випущена(-й) угору (за оцінкою, за межами ділянки розведення)	Н/Д	11.05, 23:50
	2–4 км на Сх	зафіксувала	7	Н/Д боєприпас	Пн–Пд (за оцінкою, за межами ділянки розведення)	Н/Д	11.05, 23:51
	2–4 км на Сх	зафіксувала	1	Н/Д боєприпас	випущена(-й) угору (за оцінкою, за межами ділянки розведення)	Н/Д	11.05, 23:51
	2–4 км на Сх	зафіксувала	1	Н/Д боєприпас	Пн–Пд (за оцінкою, за межами ділянки розведення)	Н/Д	11.05, 23:52
Сх околиця н. п. Катеринівка (підконтрольний уряду, 64 км на Зх від Луганська)	5–8 км на ПдПдЗх	чули	6	вибух	невизначеного походження (за оцінкою, за межами ділянки розведення в районі Золотого)	Н/Д	12.05, 10:08–10:15
	3–5 км на ПдПдСх	чули	1	вибух	невизначеного походження (за оцінкою, за межами ділянки розведення в районі Золотого)	Н/Д	12.05, 10:15
3 км на Пн від н. п. Первомайськ (непідконтрольний уряду, 58 км на Зх від Луганська)	5–8 км на ЗхПдЗх	чули	12	вибух	невизначеного походження (за оцінкою, за межами ділянки розведення в районі Золотого)	Н/Д	12.05, 10:10–10:22
	2–3 км на ЗхПдЗх	чули	1	вибух	невизначеного походження (за оцінкою, за межами ділянки розведення в районі Золотого)	Н/Д	12.05, 10:25

Мапа Донецької та Луганської областей¹¹



¹¹ За рішенням Постійної ради №1117 від 21 березня 2014 року, СММ базується в десяти містах на всій території України (Херсон, Одеса, Львів, Івано-Франківськ, Харків, Донецьк, Дніпро, Чернівці, Луганськ і Київ). Ця мапа східної України призначена для ілюстративних цілей. На ній вказані населені пункти, згадані у звіті, а також ті, де є офіси СММ (моніторингові команди, патрульні центри і передові патрульні бази) в Донецькій і Луганській областях. (Червоним кольором виділено передову патрульну базу, з якої співробітники СММ були тимчасово передислоковані починаючи з 27 вересня 2016 року згідно з рекомендаціями експертів із безпеки з деяких держав-учасниць ОБСЄ та з урахуванням вимог СММ щодо безпеки. Місія використовує ці приміщення у світлу пору доби, а також патрулює в цьому населеному пункті вдень).