

# Щоденний звіт № 112/2020

від 12 травня 2020 року<sup>1</sup>

## Короткий виклад

- Місія констатувала зменшення кількості порушень режиму припинення вогню в Донецькій і Луганській областях, якщо порівнювати з попереднім звітним періодом.
- Поблизу підконтрольного урядові Новолуганського Донецької області та непідконтрольного урядові Криничного Луганської області вогонь зі стрілецької зброї відкрили, за оцінкою, у напрямку безпілотних літальних апаратів СММ малого радіуса дії\*.
- Спостерігачі уточнювали повідомлення про те, що жінка та дівчинка дістали поранення внаслідок обстрілу в непідконтрольній урядові Саханці Донецької області.
- Члени збройних формувань і далі забороняли патрулям Місії доступ на блокпостах уздовж офіційних дорожніх коридорів у Донецькій і Луганській областях\*.
- СММ продовжувала здійснювати моніторинг на ділянках розведення сил і засобів у районах Станиці Луганської, Золотого та Петрівського.
- Місія зафіксувала озброєння, розміщене з порушенням ліній відведення у непідконтрольних урядові районах Донецької та Луганської областей.
- СММ уперше зафіксувала протитанкові міни неподалік підконтрольної урядові Красногорівки та непідконтрольної урядові Старомихайлівки, а також невибухлий боєприпас поблизу непідконтрольного урядові Дебальцевого — усі в Донецькій області.
- Місія продовжувала спостерігати за ситуацією, у якій на тлі спалаху COVID-19 опинилося цивільне населення, зокрема на контрольних пунктах в'їзду-виїзду та відповідних блокпостах у Донецькій і Луганській областях.
- Свободу пересування патрулів СММ і далі обмежували\*.

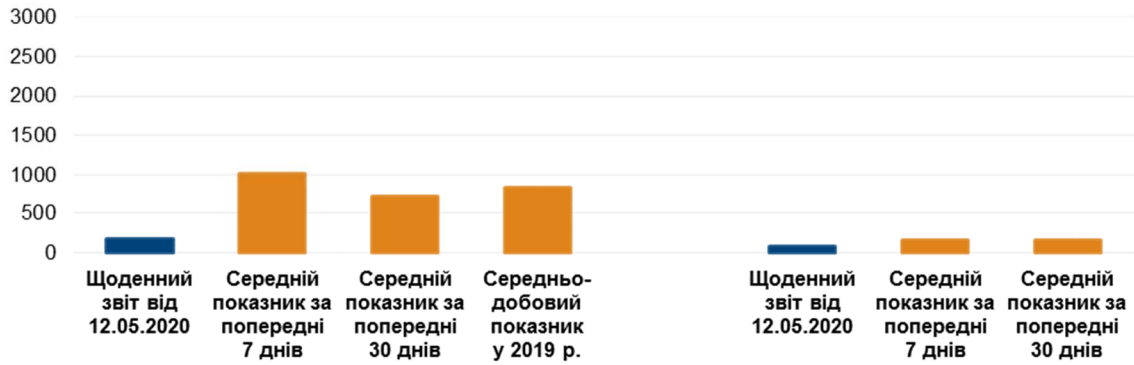
---

<sup>1</sup> На основі інформації, що надійшла від моніторингових команд станом на 19:30 11 травня 2020 року (за східноєвропейським літнім часом).

## Порушення режиму припинення вогню<sup>2</sup>

Кількість зафіксованих порушень режиму припинення вогню<sup>3</sup>

Кількість зафіксованих вибухів<sup>4</sup>



<sup>2</sup> Більш детальну інформацію про всі випадки порушення режиму припинення вогню, а також мапи Донецької та Луганської областей, де відмічені всі місця, згадані у звіті, представлено в додатку. Протягом звітного періоду камера СММ у Петрівському не функціонувала.

<sup>3</sup> Зокрема вибухи.

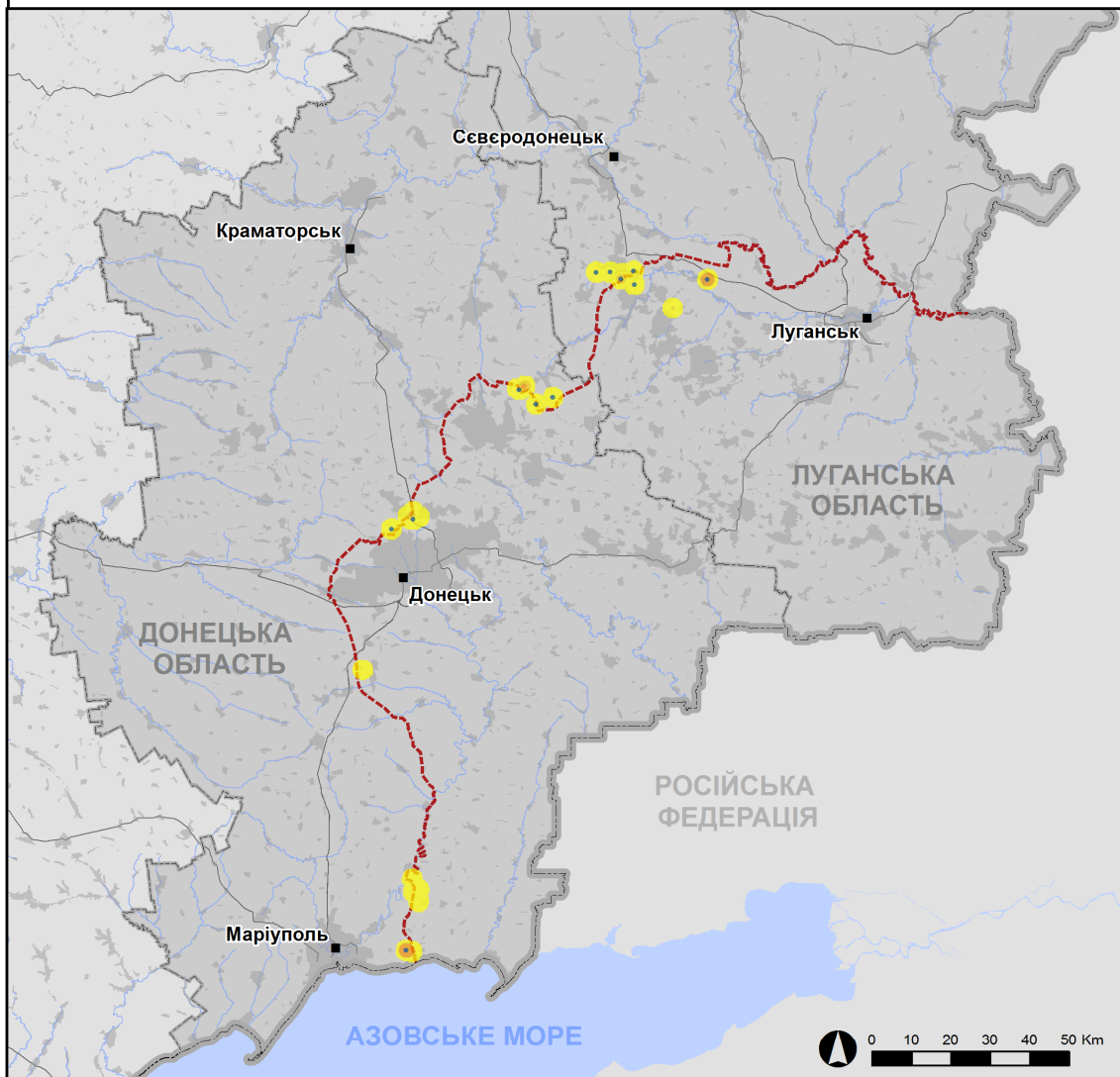
<sup>4</sup> Зокрема внаслідок вогню з озброєння невстановленого типу.

## Мапа зафіксованих порушень режиму припинення вогню



Організація з безпеки та співробітництва в Європі  
Спеціальна моніторингова місія в Україні

### Зафіксовані СММ порушення режиму припинення вогню 12 травня 2020 р.



#### Концентрація порушень режиму припинення вогню

- Висока
- Середня
- Низька
- Вибух
- Населений пункт
- Лінія зіткнення (орієнт.)

Джерела: адміністративні кордони — УКГП ООН; дороги, річки — проект OpenStreetMap; море — VLIZ (2005).  
Акваторії МГО, інше — ОБСЄ.

Система координат: WGS 1984 UTM Zone 37N

Ця мапа надається винятково для наочності.  
Відсутність помилок у мапі не гарантується,  
а її зміст не означає, що СММ ОБСЄ  
затверджує або ухвалює офіційний статус мапи.

© СММ ОБСЄ 2019 Не дозволяється використовувати,  
копіювати, відтворювати, передавати, транслювати,  
продавати, ліцензувати або застосовувати  
без попереднього дозволу з боку ОБСЄ  
у письмовому вигляді.  
Створено: 12/05/2020

У Донецькій області СММ констатувала зменшення кількості порушень режиму припинення вогню, зафіксувавши також менше вибухів (близько 20), якщо порівнювати з [попереднім звітним періодом](#) (приблизно 165 вибухів). Більшість порушень режиму припинення вогню зафіксовано в районах на північ від н. п. Широкине (підконтрольний урядові, 100 км на південь від Донецька), а також на схід і захід від н. п. Світлодарськ (підконтрольний урядові, 57 км на північний схід від Донецька), де сталася більша частина вибухів.

У Луганській області Місія констатувала зменшення кількості порушень режиму припинення вогню, тимчасом зафіксувавши більше вибухів (близько 55), якщо порівнювати з [попереднім звітним періодом](#) (1 вибух). Більшість порушень режиму припинення вогню (виключно вибухи) зафіксовано в районах на північ від н. п. Кадіївка (кол. Стаханов; непідконтрольний урядові, 50 км на захід від Луганська).

### **Поблизу Новолуганського та Криничного вогонь зі стрілецької зброї відкрили, за оцінкою, у напрямку БПЛА СММ малого радіуса дії**

11 травня під час керування польотом безпілотного літального апарата (БПЛА) СММ малого радіуса дії над районами біля н. п. Новолуганське (підконтрольний урядові, 53 км на північний схід від Донецька, спостерігачі чули 5 пострілів зі стрілецької зброї орієнтовно за 1,3 км на південний захід. За їхньою оцінкою, вогонь вели в напрямку БПЛА СММ, який пролітав приблизно за 1,3 км на південний захід від місцеположення патруля Місії. Команда СММ благополучно приземлила БПЛА та залишила цей район\*.

11 травня під час керування польотом БПЛА СММ малого радіуса дії над районами поблизу н. п. Криничне (непідконтрольний урядові, 45 км на захід від Луганська) спостерігачі чули 7 пострілів зі стрілецької зброї орієнтовно за 1,6 км на західно-південний захід. За їхньою оцінкою, вогонь вели в напрямку БПЛА СММ, який пролітав приблизно за 1,5 км на західно-південний захід від місцеположення патруля Місії. Команда СММ благополучно приземлила БПЛА та залишила цей район\*.

### **Жінка та дівчинка дістали поранення внаслідок обстрілу в Саханці**

Спостерігачі уточнювали повідомлення про те, що 2 осіб (жінка 40–49 років і 13-річна дівчинка) дістали поранення внаслідок обстрілу, який стався 7 травня на північно-західній околиці н. п. Саханка (непідконтрольний урядові, 97 км на південь від Донецька).

7 травня медпрацівники лікарні в н. п. Новоазовськ (непідконтрольний урядові, 102 км на південний схід від Донецька) повідомили, що у жінки був струс мозку. 8 травня медперсонал тієї ж лікарні поінформував, що дівчинка дістала осколкове поранення голови та струс мозку.

11 травня постраждала жінка розказала, що 7 травня вона була на роботі у Будинку культури в Саханці зі своєю донькою та племінником. Коли приблизно опівдні вони вийшли з будівлі, вона почула вибух позаду (для ознайомлення з попередніми спостереженнями, зокрема про поранення її племінника див. [Щоденний звіт СММ від 8 травня 2020 року](#) та [Щоденний звіт СММ від 9 травня 2020 року](#)).

### **Пошкодження будинку в Спартаку внаслідок мінометного вогню**

10 травня спостерігачі бачили пробоїну (діаметром приблизно 30 см) у стелі одноповерхового житлового будинку на вул. Чапаєва, 43, на південній околиці н. п. Спартак (непідконтрольний урядові, 9 км на північ від Донецька), а також хвостовий стабілізатор від мінометної міни (82 мм) на підлозі. За оцінкою СММ, пошкодження виникли внаслідок влучення мінометної міни (82 мм), випущеної з невстановленого напрямку (встановити час виникнення пошкоджень не вдалося). Спостерігачі також бачили, що західний скат даху вкритий брезентом, а на землі біля будинку лежав пошкоджений шифер із крівлі.

Приблизно за 4 м на захід від будинку команда Місії виявила осколкові пошкодження на східній стіні сараю (встановити час виникнення пошкоджень не вдалося).

### **Члени збройних формувань як і раніше забороняли патрулям СММ доступ на блокпостах уздовж лінії зіткнення у Донецькій і Луганській областях**

Члени збройних формувань і далі забороняли патрулям Місії доступ на блокпостах уздовж офіційних дорожніх коридорів у Донецькій і Луганській областях. Ці обмеження перешкоджають виконанню мандата СММ<sup>5</sup>.

У Донецькій області на блокпості поблизу н. п. Оленівка (непідконтрольний урядові, 23 км на південний захід від Донецька) члени збройних формувань у 2 випадках відмовили патрулям Місії у проїзді (до підконтрольних урядові районів і непідконтрольних урядові районів відповідно), пояснивши це наказами від командирів і карантинними обмеженнями у зв'язку з COVID-19\*.

У Луганській області на блокпості південніше мосту біля Станиці Луганської (15 км на північний схід від Луганська) член збройних формувань не пропустив патруль Місії до непідконтрольних урядові районів, пославшись на те, що блокпост закритий у зв'язку з COVID-19; він додав, що патрулі СММ також не пропустять у протилежному напрямку\*.

### **Ділянки розведення в районах Станиці Луганської, Золотого та Петрівського<sup>6</sup>**

11 травня на ділянці розведення в районі н. п. Станиця Луганська (підконтрольний урядові, 16 км на північний схід від Луганська) спостерігачі бачили 3 членів збройних формувань (із нарукавними пов'язками з написом «СЦКК») поблизу блокпосту збройних формувань південніше нової секції мосту біля Станиці Луганської.

Увечері 10 травня камера СММ у н. п. Золоте (підконтрольний урядові, 60 км на захід від Луганська) зафіксувала 1 вибух невизначеного походження і 1 невизначений боєприпас на відстані близько 1–5 км на схід і східно-південний схід. Протягом дня

<sup>5</sup> Місія почала стикатися з регулярними відмовами в доступі на блокпостах збройних формувань при спробі проїзду/переходу в напрямку непідконтрольних урядові районів із 21 березня в Донецькій області та з 23 березня в Луганській області. Для ознайомлення з детальнішою інформацією див. щоденні й оперативні звіти СММ.

<sup>6</sup> Розведення передбачено Рамковим рішенням Тристоронньої контактної групи про розведення сил і засобів від 21 вересня 2016 року.

11 травня, патрулюючи у 2 місцях поблизу ділянки розведення, спостерігачі чули 4 вибухи невизначеного походження. За оцінкою, усі вищезазначені порушення режиму припинення вогню сталися поза ділянкою розведення у районі **Золото**, але в межах 5 км від її краю. Упродовж дня спостерігачі бачили 3 членів збройних формувань (із нарукавними пов'язками з написом «СЦКК») поблизу південного краю ділянки розведення<sup>7</sup>.

Протягом дня 11 травня, здійснюючи моніторинг у 3 місцях поблизу ділянки розведення в районі **н. п. Петрівське** (непідконтрольний урядові, 41 км на південь від Донецька), спостерігачі констатували там спокійну ситуацію.

### **Відведення озброєння**

СММ продовжувала здійснювати моніторинг відведення озброєння, передбаченого Меморандумом, а також Комплексом заходів і Доповненням до нього. Місія зафіксувала озброєння, розміщене з порушенням ліній відведення на полігонах у непідконтрольних урядові районах Донецької та Луганської областей.

Крім того, СММ зафіксувала озброєння, розміщене за лініями відведення на полігонах у непідконтрольних урядові районах Донецької та Луганської областей (для отримання детальнішої інформації див. таблиці нижче).

### **Ознаки військової присутності і присутності військового типу в зоні безпеки<sup>8</sup>**

Місія зафіксувала бойові броньовані машини у зоні безпеки в підконтрольних урядові районах Донецької області, а також зенітні установки з обох боків лінії зіткнення у Донецькій і Луганській областях (для отримання детальнішої інформації див. таблицю нижче).

6 травня приблизно за 3 км на південний схід від н. п. Красногорівка (підконтрольний урядові, 21 км на захід від Донецька) БПЛА СММ середнього радіуса дії уперше зафіксував траншею завдовжки 50 м, що проходила з північного заходу на південний схід у полі неподалік від приблизно 140 протитанкових мін (див. нижче). За оцінкою, міни належали Збройним силам України.

### **Наявність вирв поблизу Горлівки**

10 травня у полях на західній околиці н. п. Горлівка (непідконтрольний урядові, 39 км на північний схід від Донецька) БПЛА СММ малого радіуса дії зафіксував щонайменше 30 вирв (за оцінкою, виникли недавно; не зафіксовані за даними спостереження від 3 жовтня 2019 року). Визначити тип застосованого озброєння та напрямок вогню не вдалося.

### **Наявність протитанкових мін неподалік Красногорівки та Старомихайлівки, а також невибухлий боєприпас поблизу Дебальцевого**

<sup>7</sup> Спостереження, про які повідомлялося 11 травня слід читати в такій редакції: «10 травня на ділянці розведення, на автошляху Т1316 приблизно за 350 м на північ від південного краю ділянки розведення, спостерігачі бачили членів збройних формувань (із нарукавними пов'язками з написом «СЦКК»). 9 та 10 травня спостерігачі також бачили членів збройних формувань (із нарукавними пов'язками з написом «СЦКК») на південному краї ділянки розведення».

<sup>8</sup> Згадана в цьому розділі техніка не підпадає під дію Мінських угод щодо відведення озброєння.

6 травня приблизно за 1 км на північ від н. п. Старомихайлівка (непідконтрольний урядові, 15 км на захід від Донецька) БПЛА СММ середнього радіуса дії зафіксував приблизно 350 протитанкових мін (5 міни виявлені вперше) у 4 місцях у полях на північ і поблизу дороги, що веде до Красногорівки (для ознайомлення з попередніми спостереженнями в цьому районі див. [Щоденний звіт СММ від 5 березня 2020 року](#)). На західній околиці Старомихайлівки цей БПЛА зафіксував близько 85 протитанкових мін: 26 мін виявлені вперше, ще 22 міни були встановлені поперек іншої дороги до Красногорівки, а решта — у 4 місцях у полях біля дороги. Крім того, приблизно за 2 км далі на південь, на північно-західній околиці Петровського району Донецька, БПЛА вперше зафіксував 10 протитанкових мін (за оцінкою, ймовірно частину більшого мінного поля), установлених поперек залізничних колій. За оцінкою, усі ці міни належали збройним формуванням.

Приблизно за 700 м на північний захід від зазначених вище мін, північніше залізничних колій та орієнтовно за 3,5 км на південний схід від Красногорівки, цей БПЛА зафіксував 21 протитанкову міну (8 мін зафіксовано вперше) у 2 місцях у полях. Цей БПЛА також виявив близько 140 протитанкових мін (11 мін зафіксовані вперше) у 4 місцях у полях на північ від залізничних колій. Крім того, цей БПЛА зафіксував 65 протитанкових мін, установлених поперек і поблизу дороги, що веде з західної околиці Старомихайлівки, а також щонайменше 640 протитанкових мін, установлених поперек і поблизу дороги північніше Старомихайлівки. За оцінкою, усі ці міни належали Збройним силам України (для ознайомлення з попередніми спостереженнями в цьому районі див. щоденні звіти СММ від [1 червня 2019 року](#), [6 червня 2019 року](#), [30 грудня 2019 року](#) та [5 березня 2020 року](#)).

На автошляху М03 на західній околиці н. п. Дебальцеве (непідконтрольний урядові, 58 км на північний схід від Донецька) спостерігачі вперше зафіксували невибухлий боєприпас, оцінений як частина ракети реактивної системи залпового вогню (БМ-21 «Град», 122 мм).

### **Зусилля СММ зі сприяння забезпеченню функціонуванню життєво важливих об'єктів цивільної інфраструктури**

Місія сприяла встановленню локального режиму припинення вогню та здійснювала моніторинг його дотримання для уможливлення проведення ремонтних робіт на лініях електропередачі поблизу непідконтрольних урядові н. п. Золоте-5 (Михайлівка; 58 км на захід від Луганська) і н. п. Березівське (53 км на північний захід від Луганська). Здійснюючи моніторинг дотримання локального режиму припинення вогню поблизу Золотого-5 (Михайлівки), спостерігачі чули 2 вибухи невизначеного походження приблизно за 2–3 км на захід від свого місцезнаходження.

СММ і далі сприяла забезпеченню функціонування Донецької фільтрувальної станції (ДФС; 15 км на північ від Донецька).

### **Заходи, вжиті на контрольних пунктах в'їзду-виїзду та відповідних блокпостах на тлі спалаху COVID-19**

У Донецькій області Місія констатувала, що контрольний пункт в'їзду-виїзду (КПВВ) біля н. п. Новотроїцьке (підконтрольний урядові, 36 км на південний захід від

Донецька) і відповідний блокпост збройних формувань поблизу Оленівки і далі закриті\*.

У Луганській області СММ констатувала, що КПВВ у Станиці Луганській і відповідний блокпост збройних формувань південніше мосту біля Станиці Луганської і далі закриті\*.

Спостерігачі знову бачили блокпости, за оцінкою, розміщені задля запобігання поширенню COVID-19, на південній околиці н. п. Голубівка (кол. Кіровськ; невідконтрольний урядові, 51 км на захід від Луганська), на південній околиці Кадіївки та на західній околиці н. п. Алчевськ (невідконтрольний урядові, 40 км на захід від Луганська).

Місія продовжувала здійснювати моніторинг ситуації в Херсоні, Одесі, Львові, Івано-Франківську, Харкові, Дніпрі, Чернівцях і Києві.

### **\*Обмеження свободи пересування та інші перешкоди у виконанні мандата СММ**

*Робота з моніторингу та свобода пересування СММ обмежені загрозами у сфері безпеки, включаючи ризики, пов'язані з наявністю мін і невибухлих боєприпасів, а також іншими перешкодами, які щодня змінюються. Мандат СММ передбачає вільний і безпечний доступ по всій Україні. Усі підписанти Комплексу заходів погодилися з необхідністю вільного та безпечного доступу, а також із тим, що обмеження свободи пересування СММ є порушенням і що на такі порушення необхідно швидко реагувати. Вони також дійшли згоди, що Спільний центр із контролю та координації (СЦКК) повинен сприяти такому реагуванню та здійснювати загальну координацію робіт з розмінування. Однак збройні формування в окремих районах Донецької та Луганської областей часто відмовляють СММ у доступі до районів, прилеглих до невідконтрольних урядові ділянок кордону України (наприклад, див. [Щоденний звіт СММ від 28 березня 2020 року](#)). Діяльність СММ у Донецькій та Луганській областях залишалася обмеженою після того, як [23 квітня 2017 року поблизу Пришиба стався інцидент, який призвів до загибелі людини](#). Унаслідок цього спроможність Місії вести спостереження залишалася обмеженою.*

#### Заборона доступу:

- На блокпості південніше мосту біля Станиці Луганської (15 км на північний схід від Луганська) член збройних формувань знову не пропустив патруль Місії до невідконтрольних урядові районів, пославшись на те, що блокпост закритий у зв'язку з COVID-19; він додав, що патрулі СММ також не пропустять у протилежному напрямку.
- На блокпості поблизу н. п. Оленівка (невідконтрольний урядові, 23 км на південний захід від Донецька) члени збройних формувань (один був озброєний) у 2 випадках відмовили патрулям Місії у проїзді (до відконтрольних урядові районів і невідконтрольних урядові районів), пояснивши це наказами від командирів і карантинними обмеженнями у зв'язку з COVID-19 відповідно.

*Регулярні обмеження на ділянках розведення сил і засобів та через міні/невибухли боєприпаси:*



- Не здійснивши суцільного розмінування, вилучення невибухлих боєприпасів та усунення інших перешкод, сторони і далі відмовлялися СММ у необмеженому доступі, а також у можливості пересуватися окремими дорогами, які раніше були визначені як важливі для здійснення Місією ефективного моніторингу та для пересування цивільних осіб.

Інші перешкоди:

- Під час здійснення польоту над районами поблизу н. п. Федорівка (підконтрольний урядові, 71 км на південь від Донецька) БПЛА СММ малого радіуса дії зазнав впливу перешкод сигналу GPS (за оцінкою, ймовірно внаслідок глушіння)<sup>9</sup>.
- Під час здійснення польоту над районами поблизу н. п. Миколаївка (непідконтрольний урядові, 70 км на південь від Донецька) БПЛА СММ середнього радіуса дії зазнав впливу перешкод сигналу GPS (за оцінкою, ймовірно внаслідок глушіння).
- Під час здійснення польоту БПЛА малого радіуса дії над районами біля н. п. Новолуганське (підконтрольний урядові, 53 км на північний схід від Донецька), спостерігачі чули постріли зі стрілецької зброї, за оцінкою, здійснені в напрямку БПЛА СММ (див. вище).
- Під час здійснення польоту БПЛА малого радіуса дії над районами біля н. п. Криничне (непідконтрольний урядові, 45 км на захід від Луганська), спостерігачі чули постріли зі стрілецької зброї, за оцінкою, здійснені в напрямку БПЛА СММ (див. вище).

---

<sup>9</sup> Перешкоди сигналу могли створювати з будь-якого місця в радіусі кількох кілометрів від місцеположення БПЛА.

### Таблиця озброєння

#### Озброєння, розміщене з порушенням ліній відведення

Дата	К-ть одиниць озброєння	Вид озброєння	Місце	Джерело спостереження
<b>непідконтрольні уряду райони</b>				
10.05.2020	4	самохідна гаубиця (2С1 «Гвоздика», 122 мм)	на полігоні поблизу н. п. Шимшинівка (27 км на південний захід від Луганська); на цьому ж полігоні БПЛА виявив щонайменше 35 бойових броньованих машин <sup>10</sup>	БПЛА малого радіуса дії
	4	протитанкова гармата (МТ-12 «Рапіра», 100 мм)	на полігоні поблизу н. п. Бугаївка (37 км на південний захід від Луганська) на цьому ж полігоні БПЛА виявив щонайменше 85 бойових броньованих машин	
	6	буксирувана гаубиця (Д-30А «Жаба», 122 мм)		
	4	самохідна гаубиця (2С1 «Гвоздика», 122 мм)		
	7	самохідна гаубиця (2С1 «Гвоздика», 122 мм)		

#### Озброєння, розміщене за лініями відведення, але за межами виділених місць зберігання озброєння

Дата	К-ть одиниць озброєння	Вид озброєння	Місце	Джерело спостереження
<b>непідконтрольні уряду райони</b>				
10.05.2020	5	зенітний ракетний комплекс (9К35 «Стріла-10»)	на полігоні поблизу н. п. Бугаївка (37 км на південний захід від Луганська)	БПЛА малого радіуса дії
	22	танк (Т-64)		
	13	буксируваний міномет (ПМ-38, 120 мм)		
	31	танки (Т-64 — 8 од., Т-72 — 23 од.)	навчальний полігон поблизу н. п. Тернове (57 км на схід від Донецька)	
	10	танк (Т-72)	навчальний полігон поблизу н. п. Покровка (36 км на схід від Донецька)	

### Таблиця військової присутності та присутності військового типу у зоні безпеки<sup>11</sup>

Дата	К-ть	Вид	Місце	Джерело спостереження
<b>підконтрольні уряду райони</b>				
06.05.2020	1	зенітна установка (ЗУ-23, 23 мм)	поблизу н. п. Красногорівка (21 км на захід від Донецька)	БПЛА середнього радіуса дії
	1	бойова броньована машина		
09/05/2020	2	бойова машина піхоти (ймовірно БМП-1)	поблизу н. п. Лебединське (99 км на південь від Донецька)	БПЛА малого радіуса дії
<b>непідконтрольні уряду райони</b>				
10.05.2020	1	зенітна установка (ЗУ-23, 23 мм)	неподалік пам'ятника князю Ігорю, приблизно 1 км на ПдСх від мосту поблизу Станиці Луганської (15 км на північний схід від Луганська) ( <a href="#">зафіксована раніше</a> )	БПЛА малого радіуса дії

<sup>10</sup> Згадані у цьому розділі бойові броньовані машини не підпадають під дію Мінських угод щодо відведення озброєння.

<sup>11</sup> Згадана у цьому розділі техніка не підпадає під дію Мінських угод щодо відведення озброєння.

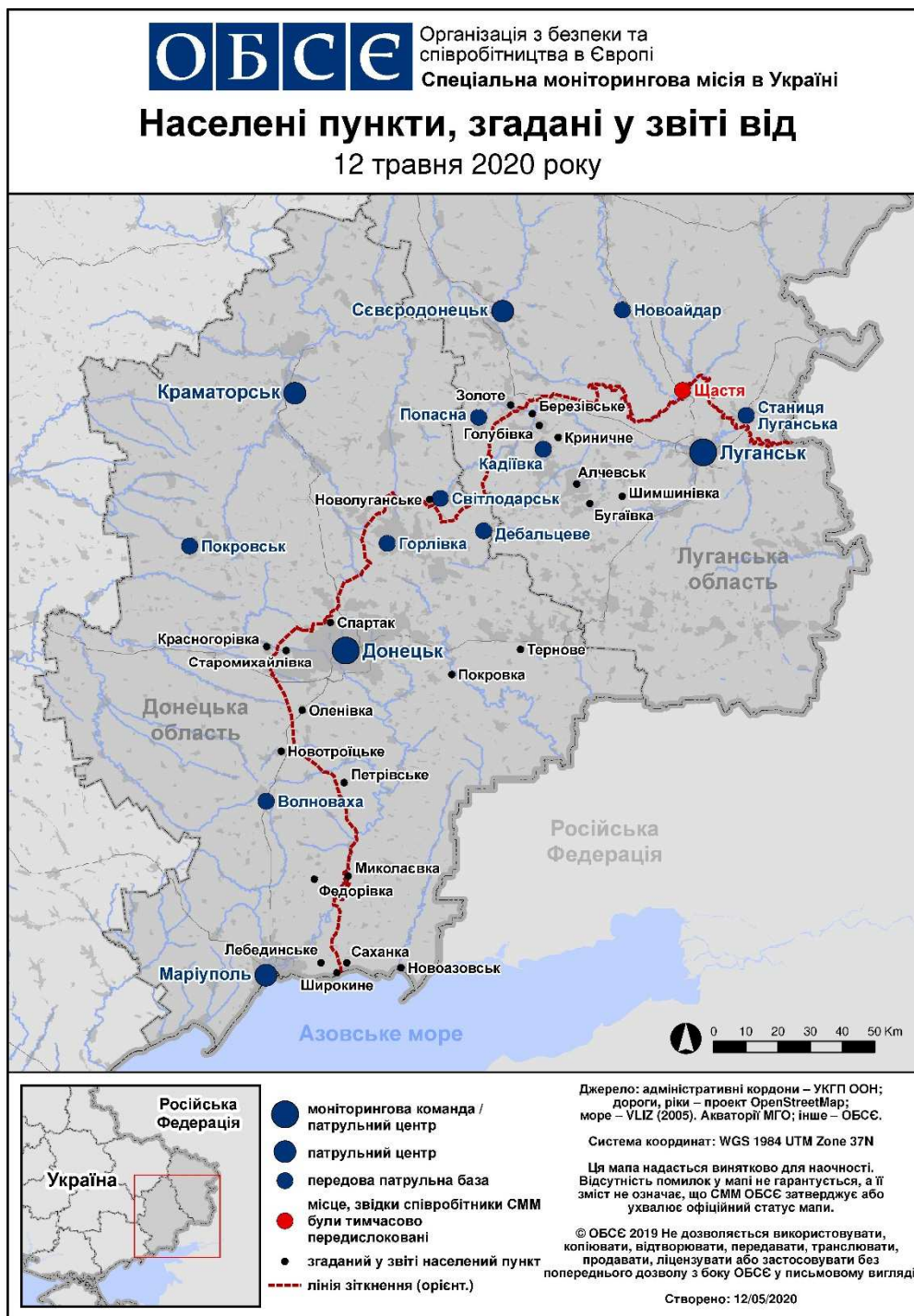
Таблиця порушень режиму припинення вогню станом на 11 травня 2020 р.<sup>12</sup>

Місце розміщення СММ	Місце події	Спосіб	К-ть	Спостереження	Опис	Озброння	Дата, час
камера СММ у н. п. Авдіївка (підконтрольний уряду, 17 км на Пн від Донецька)	2-4 км на СхПдСх	зафіксувала	2	Н/Д боєприпас	ПнПнСх-ПдПдЗх (також зафіксовано камерою СММ на шахті «Октябрська»)	Н/Д	10.05, 22:00
	2-4 км на СхПдСх	зафіксувала	1	Н/Д боєприпас	ПнПнСх-ПдПдЗх	Н/Д	10.05, 23:39
	2-4 км на СхПдСх	зафіксувала	1	Н/Д боєприпас	ПнПнСх-ПдПдЗх	Н/Д	10.05, 23:40
камера СММ у н. п. Березове (підконтрольний уряду, 31 км на ПдЗх від Донецька)	3-5 км на СхПдСх	зафіксувала	2	Н/Д боєприпас	ПдПдЗх-ПнПнСх	Н/Д	10.05, 20:44
камера СММ у н. п. Чермалик (підконтрольний уряду, 77 км на Пд від Донецька)	2-4 км на ПдПдСх	зафіксувала	3	Н/Д боєприпас	ПнПнСх-ПдПдЗх	Н/Д	11.05, 00:56
	2-3 км на Пд	зафіксувала	1	Н/Д боєприпас	Зх-Сх (також зафіксовано камерою СММ в Авдіївці)	Н/Д	10.05, 21:09
	2-3 км на ПдПдЗх	зафіксувала	1	Н/Д боєприпас	ПнЗх-ПдСх (також зафіксовано камерою СММ в Авдіївці)	Н/Д	10.05, 23:15
	2-3 км на Пд	зафіксувала	1	вибух	невизначеного походження	Н/Д	11.05, 00:39
	500-800 м на Пд	зафіксувала	2	Н/Д боєприпас	Зх-Сх	Н/Д	11.05, 02:23
	300-800 м на Пд	зафіксувала	2	Н/Д боєприпас	Зх-Сх	Н/Д	11.05, 02:27
	300-800 м на Пд	зафіксувала	1	Н/Д боєприпас	Зх-Сх	Н/Д	11.05, 03:30
камера СММ на КПВВ у н. п. Гнутове (підконтрольний уряду, 84 км на Пд від Донецька)	2-3 км на ПдПдЗх	зафіксувала	1	Н/Д боєприпас	Зх-Сх	Н/Д	11.05, 03:47
	2-3 км на СхПнСх	зафіксувала	2	Н/Д боєприпас	Пн-Пд	Н/Д	10.05, 21:28
	2-3 км на СхПнСх	зафіксувала	1	Н/Д боєприпас	Пн-Пд	Н/Д	10.05, 21:29
	3-5 км на СхПдСх	зафіксувала	1	Н/Д боєприпас	Пд-Пн	Н/Д	10.05, 23:45
камера СММ на шахті «Октябрська» (непідконтрольна уряду, 9 км на ПнЗх від центру Донецька)	3-5 км на СхПнСх	зафіксувала	3	Н/Д боєприпас	випущена(-й) угору	Н/Д	11.05, 00:30
	3-5 км на ПнПнСх	зафіксувала	1	вибух	невизначеного походження	Н/Д	11.05, 03:17
камера СММ за 1 км на ПдЗх від н. п. Широкине (100 км на Пд від Донецька)	3-5 км на Пн	зафіксувала	2	Н/Д боєприпас	Зх-Сх	Н/Д	10.05, 21:46
	3-5 км на Пн	зафіксувала	2	Н/Д боєприпас	Сх-Зх	Н/Д	10.05, 22:37
	3-5 км на Пн	зафіксувала	2	вибух	невизначеного походження	Н/Д	10.05, 22:37
	3-5 км на Пн	зафіксувала	1	вибух	невизначеного походження	Н/Д	10.05, 23:05
	3-5 км на Пн	зафіксувала	1	Н/Д боєприпас	Сх-Зх	Н/Д	11.05, 00:16
	3-5 км на Пн	зафіксувала	1	Н/Д боєприпас	ПдЗх-ПнСх	Н/Д	11.05, 00:54
	3-5 км на Пн	зафіксувала	1	Н/Д боєприпас	Сх-Зх	Н/Д	11.05, 01:06
	3-5 км на ПнПнСх	зафіксувала	1	спалах дульного полум'я		Н/Д	11.05, 01:20
	3-5 км на Пн	зафіксувала	7	Н/Д боєприпас	Зх-Сх	Н/Д	11.05, 01:50
	3-5 км на Пн	зафіксувала	9	Н/Д боєприпас	Зх-Сх	Н/Д	11.05, 01:51
	3-5 км на Пн	зафіксувала	1	Н/Д боєприпас	Зх-Сх	Н/Д	11.05, 01:59
	3-5 км на Пн	зафіксувала	5	Н/Д боєприпас	Зх-Сх	Н/Д	11.05, 02:00
	3-5 км на ПнПнСх	зафіксувала	6	Н/Д боєприпас	Сх-Зх	Н/Д	11.05, 02:19
	3-5 км на ПнПнСх	зафіксувала	1	Н/Д боєприпас	Сх-Зх	Н/Д	11.05, 02:20
	3-5 км на ПнПнСх	зафіксувала	1	Н/Д боєприпас	Сх-Зх	Н/Д	11.05, 02:21
	3-5 км на Пн	зафіксувала	3	Н/Д боєприпас	Сх-Зх	Н/Д	11.05, 03:25
	3-5 км на Пн	зафіксувала	5	Н/Д боєприпас	Зх-Сх	Н/Д	11.05, 03:27
3-5 км на Пн	зафіксувала	1	вибух	невизначеного походження	Н/Д	11.05, 03:27	
3-5 км на Пн	зафіксувала	5	Н/Д боєприпас	Зх-Сх	Н/Д	11.05, 03:29	
3-5 км на Пн	зафіксувала	4	Н/Д боєприпас	Зх-Сх	Н/Д	11.05, 03:30	
камера СММ у н. п. Світлодарськ (підконтрольний уряду, 57 км на ПнСх від Донецька)	2-4 км на ЗхПдЗх	зафіксувала	5	Н/Д боєприпас	ПдПдСх-ПнПнЗх	Н/Д	10.05, 21:35
	2-4 км на ЗхПдЗх	зафіксувала	3	Н/Д боєприпас	випущена(-й) угору	Н/Д	10.05, 21:35
	2-4 км на ЗхПдЗх	зафіксувала	3	Н/Д боєприпас	ПдПдСх-ПнПнЗх	Н/Д	10.05, 21:52
	2-4 км на ЗхПдЗх	зафіксувала	1	освітлювальна ракета	випущена(-й) угору	Н/Д	10.05, 22:04
	2-4 км на ЗхПдЗх	зафіксувала	2	Н/Д боєприпас	ПдПдСх-ПнПнЗх	Н/Д	10.05, 22:33

<sup>12</sup> У таблиці вказані лише ті інциденти, які спостерігачі СММ бачили особисто чи які були зафіксовані камерами СММ, а також ті випадки, які СММ оцінює як навчання з бойовою стрільбою, контрольовані вибухи і т.д. Зазначені деталі, а саме: відстань, напрямок, тип зброї і т. д., базуються на оцінках, зроблених спостерігачами на місцях та спеціалістами з технічного моніторингу і необов'язково завжди є точними. Напис «невідомо» (Н/Д) означає, що СММ не змогла підтвердити таку інформацію у зв'язку з відстанню, погодними умовами, технічними обмеженнями та/або з інших причин. Одні і ті ж самі, за оцінкою СММ, порушення режиму припинення вогню, зафіксовані паралельно декількома патрулями/камерами, відображаються у таблиці лише один раз.

Місце розміщення СММ	Місце події	Спосіб	К-ть	Спостереження	Опис	Озброєння	Дата, час
приблизно 1 км на ПнЗх від залізничного вокзалу в н. п. Ясинувата (непідконтрольний уряду, 16 км на ПнСх від Донецька)	1–2 км на ПдПдЗх	чули	1	черга		стрілецька зброя	11.05, 09:28
приблизно 1 км на ПдЗх від н. п. Новолуганське (підконтрольний уряду, 53 км на ПнСх від Донецька)	1–2 км на Пд	чули	1	вибух	невизначеного походження	Н/Д	11.05, 10:35
	1,3 км на ПдЗх	чули	5	постріл		стрілецька зброя	11.05, 10:37
н. п. Світлодарськ (підконтрольний уряду, 57 км на ПнСх від Донецька)	5–7 км на ПдСх	чули	1	вибух	невизначеного походження	Н/Д	10.05, 18:54
	5–7 км на ПдСх	чули	1	вибух	невизначеного походження	Н/Д	10.05, 18:59
	5–7 км на ПдСх	чули	1	вибух	невизначеного походження	Н/Д	10.05, 20:29
	5–7 км на Пд	чули	3	вибух	невизначеного походження	Н/Д	10.05, 20:37
	5–7 км на Пд	чули	4	вибух	невизначеного походження	Н/Д	10.05, 20:44
	5–7 км на ПдСх	чули	1	вибух	невизначеного походження	Н/Д	10.05, 21:36
камера СММ у н. п. Золоте (підконтрольний уряду, 60 км на Зх від Луганська)	1–2 км на СхПдСх	зафіксувала	1	Н/Д босприпас	Пн–Пд (за оцінкою, за межами ділянки розведення)	Н/Д	10.05, 21:14
	3–5 км на Сх	зафіксувала	1	вибух	за оцінкою, за межами ділянки розведення	Н/Д	10.05, 22:30
н. п. Кадіївка (кол. Стаханов; непідконтрольний уряду, 50 км на Зх від Луганська)	14–17 км на ПнСх	чули	30	вибух	невизначеного походження	Н/Д	10.05, 17:50–18:10
	14–17 км на ПнЗх	чули	5	вибух	невизначеного походження	Н/Д	10.05, 17:50–18:10
	14–17 км на ПнСх	чули	10	вибух	невизначеного походження	Н/Д	10.05, 18:15–18:25
	14–17 км на ПнЗх	чули	6	вибух	невизначеного походження	Н/Д	10.05, 18:15–18:25
приблизно 500 м на ПнЗх від н. п. Криничне (непідконтрольний уряду, 45 км на Зх від Луганська)	1,6 км на ЗхПдЗх	чули	7	постріл		стрілецька зброя	11.05, 12:43
Сх околиця н. п. Золоте-2 (Карбоніт; підконтрольний уряду, 62 км на Зх від Луганська)	4–6 км на ПдЗх	чули	1	вибух	невизначеного походження (за оцінкою, за межами ділянки розведення)	Н/Д	11.05, 13:48
	3–4 км на Пд	чули та бачили	1	вибух	невизначеного походження (за оцінкою, за межами ділянки розведення)	Н/Д	11.05, 14:05
приблизно 3 км на ПдПдЗх від н. п. Березівське (непідконтрольний уряду, 53 км на ПнЗх від Луганська)	2–3 км на Зх	чули	2	вибух	невизначеного походження (за оцінкою, за межами ділянки розведення в районі Золотого)	Н/Д	11.05, 13:48–14:10

## Мапа Донецької та Луганської областей<sup>13</sup>



<sup>13</sup> За рішенням Постійної ради №1117 від 21 березня 2014 року, СММ базується в десяти містах на всій території України (Херсон, Одеса, Львів, Івано-Франківськ, Харків, Донецьк, Дніпро, Чернівці, Луганськ і Київ). Ця мапа східної України призначена для ілюстративних цілей. На ній вказані населені пункти, згадані у звіті, а також ті, де є офіси СММ (моніторингові команди, патрульні центри і передові патрульні бази) в Донецькій і Луганській областях. (Червоним кольором виділено передову патрульну базу, з якої співробітники СММ були тимчасово передислоковані починаючи з 27 вересня 2016 року згідно з рекомендаціями експертів із безпеки з деяких держав-учасниць ОБСЄ та з урахуванням вимог СММ щодо безпеки. Місія використовує ці приміщення у світлу пору доби, а також патрулює в цьому населеному пункті вдень).