



Щоденний звіт № 104/2020

від 2 травня 2020 року¹

Короткий виклад

- Місія констатувала зменшення кількості порушень режиму припинення вогню в Донецькій області та збільшення кількості таких порушень у Луганській області, якщо порівнювати з попереднім звітним періодом.
- Поблизу Врубівки спостерігачі втратили контроль на просторовим положенням безпілотного літального апарата (БПЛА) СММ малого радіуса дії через вплив перешкод сигналу. Апарат вдалося повернути, однак його посадкова опора та гвинти були пошкоджені.
- Члени збройних формувань і далі відмовляли патрулям Місії у доступі на блокпостах уздовж офіційних дорожніх коридорів у Донецькій і Луганській областях*.
- СММ продовжувала здійснювати моніторинг на ділянках розведення сил і засобів у районах Станиці Луганської, Золотого та Петрівського. У вечірній час Місія зафіксувала людей неподалік колишніх військових позицій і позицій військового типу в межах ділянки розведення в районі Золотого, а також позицій військового типу на ділянці розведення в районі Петрівського.
- СММ зафіксувала розміщені з порушенням ліній відведення самохідні гаубиці, з яких вели вогонь із непідконтрольних по підконтрольних урядові районах Луганської області, а також озброєння, розміщене з порушенням ліній відведення з обох боків лінії зіткнення.
- Місія вперше зафіксувала протитанкові міни неподалік непідконтрольного урядові Бетманового.
- СММ і далі спостерігала за ситуацією, у якій на тлі спалаху COVID-19 опинилося цивільне населення, зокрема на контрольних пунктах в'їзду-виїзду та відповідних блокпостах у Донецькій і Луганській областях.
- Обмеження свободи пересування патрулів Місії тривали в Донецькій і Луганській областях*.

¹ На основі інформації, що надійшла від моніторингових команд станом на 19:30 1 травня 2020 року (за східноєвропейським літнім часом).

Порушення режиму припинення вогню²

Кількість зафіксованих порушень режиму припинення вогню³

Кількість зафіксованих вибухів⁴



² Більш детальну інформацію про всі випадки порушення режиму припинення вогню, а також мапи Донецької та Луганської областей, де відмічені всі місця, згадані у звіті, представлено у додатку.

³ Зокрема вибухи.

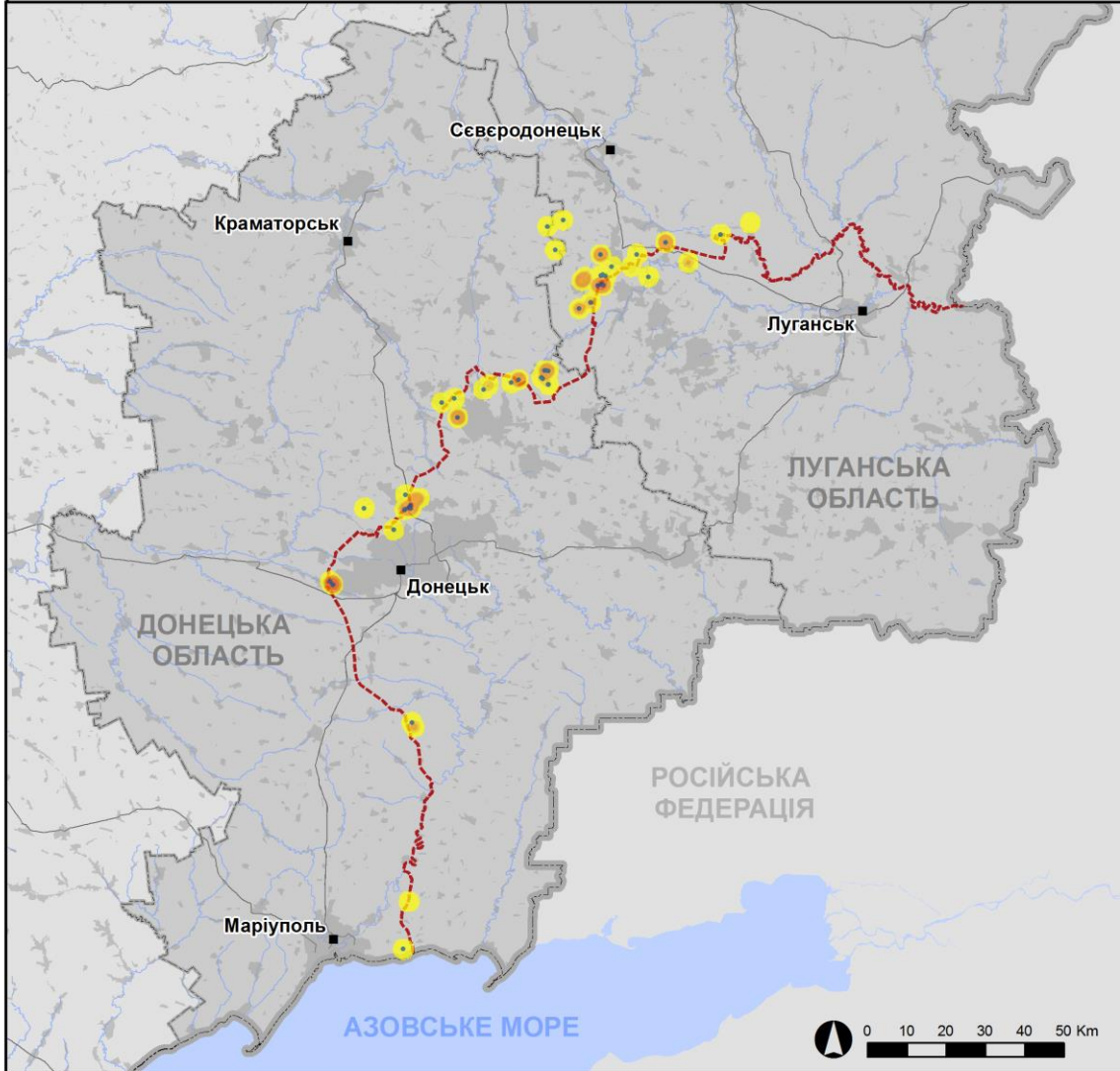
⁴ Зокрема внаслідок вогню з озброєння невстановленого типу.

Мапа зафіксованих порушень режиму припинення вогню



Організація з безпеки та співробітництва в Європі
Спеціальна моніторингова місія в Україні

Зафіксовані СММ порушення режиму припинення вогню 1 травня 2020 р.



Концентрація порушень режиму припинення вогню

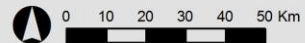
- Висока
- Середня
- Низька
- Вибух
- Населений пункт
- Лінія зіткнення (орієнт.)

Джерела: адміністративні кордони — УКГП ООН; дороги, річки — проект OpenStreetMap; море — VLIIZ (2005).
Акваторії МГО, інше — ОБСЄ.

Система координат: WGS 1984 UTM Zone 37N

Ця мапа надається винятково для наочності.
Відсутність помилок у мапі не гарантується,
а її зміст не означає, що СММ ОБСЄ
затверджує або ухвалює офіційний статус мапи.

© СММ ОБСЄ 2019 Не дозволяється використовувати,
копіювати, відтворювати, передавати, транслювати,
продавати, ліцензувати або застосовувати
без попереднього дозволу з боку ОБСЄ
у письмовому вигляді.
Створено: 02/05/2020



У Донецькій області Місія констатувала зменшення кількості порушень режиму припинення вогню, зафіксувавши також менше вибухів (близько 160), якщо порівнювати з [попереднім звітним періодом](#) (приблизно 215 вибухів). Більшість порушень режиму припинення вогню зафіксовано в районах на північний захід від н. п. Веселе (непідконтрольний урядові, 9 км на північний захід від Донецька), на схід і південний схід від н. п. Світлодарськ (підконтрольний урядові, 57 км на північний схід від Донецька), а також поблизу Донецької фільтрувальної станції (ДФС; 15 км на північ від Донецька).

У Луганській області СММ констатувала більше ніж чотирикратне збільшення кількості порушень режиму припинення вогню, зафіксувавши також більше вибухів (близько 190), якщо порівнювати з [попереднім звітним періодом](#) (приблизно 45 вибухів). Більшість порушень режиму припинення вогню, зокрема більшість вибухів, зафіксовано в районах на захід і північний схід від ділянки розведення в районі н. п. Золоте (підконтрольний урядові, 60 км на захід від Луганська), а також на північ від н. п. Сентянівка (кол. Фрунзе; непідконтрольний урядові, 44 км на захід від Луганська) (див. нижче). Крім того, Місія зафіксувала 3 постріли зі стрілецької зброї північніше н. п. Трьохізбенка (підконтрольний урядові, 32 км на північний захід від Луганська), оцінені як навчання з бойовою стрільбою в межах зони безпеки, що є порушенням рішення Тристоронньої контактної групи від 3 березня 2016 року, згідно з яким проводити навчання з бойовою стрільбою у зоні безпеки заборонено.

Поблизу Врубівки втрачено контроль на просторовим положенням БПЛА СММ малого радіуса дії

Під час польоту над районами на південний схід від н. п. Врубівка (підконтрольний урядові, 72 км на захід від Луганська) БПЛА СММ малого радіуса дії зазнав впливу сильних перешкод сигналу, що призвело до втрати спостерігачами контролю над просторовим положенням апарата. Команді Місії вдалося відновити зв'язок із БПЛА приблизно через 30 хвилин, а згодом повернути безпілотник на позиції Збройних сил України. БПЛА зазнав пошкоджень гвинтів і посадкової опори*.

Члени збройних формувань і далі відмовляли патрулям Місії у доступі на блокпостах уздовж лінії зіткнення в Донецькій і Луганській областях

Члени збройних формувань і далі відмовляли патрулям СММ у доступі на блокпостах уздовж офіційних дорожніх коридорів у Донецькій і Луганській областях. Ці обмеження є перешкоджанням виконанню мандата СММ⁵.

У Донецькій області на блокпості поблизу н. п. Оленівка (непідконтрольний урядові, 23 км на південний захід від Донецька) члени збройних формувань відмовили патрулю СММ у проїзді до підконтрольних урядові районів, заявивши, що в СММ немає дозволу на перетин. На цьому ж блокпості члени збройних формувань відмовили іншому патрулю Місії у проїзді до непідконтрольних урядові районів, мотивувавши це карантинними обмеженнями через COVID-19*.

У Луганській області на блокпості південніше мосту біля Станиці Луганської (15 км на північний схід від Луганська) член збройних формувань відмовив патрулю СММ

⁵ Місія почала стикатися з регулярними недопусками під час спроб перетину до непідконтрольних урядові районів на блокпостах збройних формувань з 21 березня у Донецькій області та з 23 березня в Луганській області. Детальнішу інформацію див. у щоденних та оперативних звітах СММ.

у проході до непідконтрольних урядові районів, пояснивши це тим, що блокпост закритий через COVID-19. Він додав, що патруль Місії також не пропустять у протилежному напрямку*.

Ділянки розведення в районах Станиці Луганської, Золотого та Петрівського⁶

1 травня на ділянці розведення в районі н. п. Станиця Луганська (підконтрольний урядові, 16 км на північний схід від Луганська) спостерігачі бачили 2 членів збройних формувань (із нарукавними пов'язками з написом «СЦКК») неподалік блокпосту збройних формувань південніше нового прольоту мосту біля Станиці Луганської.

Увечері 29 квітня у межах ділянки розведення в районі Золотого БПЛА СММ дальнього радіуса дії виявив 2 осіб поблизу колишньої спорудженої поперек залізничного полотна позиції Збройних сил України, орієнтовно за 100 м на південь від північного краю та приблизно за 200 м на захід від східного краю ділянки розведення. Того ж вечора в межах ділянки розведення цей БПЛА також виявив людину поблизу колишньої позиції Збройних сил України орієнтовно за 70 м на південь від північного краю та приблизно за 500 м на захід від східного краю ділянки розведення. Крім того, у межах ділянки розведення цей БПЛА виявив 4 осіб поблизу колишньої позиції Збройних сил України приблизно за 600 м на південь від північного краю та приблизно за 2 км на захід від східного краю ділянки розведення. Поза ділянкою розведення, приблизно за 120 м на захід від її західного краю, а також північніше й південніше залізничного полотна, цей БПЛА виявив 3 осіб поблизу позицій Збройних сил України.

Увечері 30 квітня в межах ділянки розведення в районі Золотого БПЛА СММ дальнього радіуса дії виявив 2 осіб поблизу колишніх позицій збройних формувань орієнтовно за 500 м на схід і північ від її західного та південного країв відповідно, а також ще 2 осіб неподалік колишніх позицій Збройних сил України орієнтовно за 500 м на південь і 2 км на захід від північного та східного країв ділянки розведення відповідно.

1 травня, здійснюючи моніторинг у 5 місцях поблизу ділянки розведення в районі Золотого, спостерігачі чули приблизно 95 вибухів невизначеного походження, а також 95 пострілів і черг із великокаліберного кулемета та стрілецької зброї (за оцінкою, всі поза ділянкою розведення в районі, але в межах 5 км від її краю).

1 травня, патрулюючи південніше н. п. Золоте-5 (Михайлівка; непідконтрольний урядові; 58 км на захід від Луганська), спостерігачі чули та бачили БПЛА (не належав СММ), який летів на відстані близько 800 м на південний захід від їхнього місцеположення на висоті орієнтовно 800 м (за оцінкою, за межами ділянки розведення). Команда Місії залишила цей район*.

Того ж дня спостерігачі бачили 1 члена збройних формувань (із нарукавною пов'язкою з написом «СЦКК») неподалік південного краю ділянки розведення в районі Золотого.

Увечері 29 квітня в межах ділянки розведення в районі н. п. Петрівське (непідконтрольний урядові, 41 км на південь від Донецька) БПЛА СММ дальнього

⁶ Розведення передбачено Рамковим рішенням Тристоронньої контактної групи про розведення сил і засобів від 21 вересня 2016 року.

радіуса дії виявив 5 осіб, які несли, за оцінкою, мішки на плечах, усередині траншей (за оцінкою, збройних формувань) орієнтовно за 100 м на захід від східного краю та приблизно за 80 м на північ від південного краю ділянки розведення.

Увечері 30 квітня камера СММ у н. п. Петрівське (непідконтрольний урядові, 41 км на південь від Донецька) зафіксувала 1 вибух невизначеного походження на відстані близько 500–800 м на південний захід (за оцінкою, у межах ділянки розведення).

Того ж вечора камера СММ у н. п. Богданівка (підконтрольний урядові, 41 км на південний захід від Донецька) зафіксувала приблизно 20 невстановлених боєприпасів, що пролетіли орієнтовно за 3–5 км на східно-південний схід (визначити, на ділянці розведення чи за її межами, не вдалося).

1 травня, здійснюючи моніторинг у 2 місцях поблизу ділянки розведення в районі Петрівського, спостерігачі відзначили там спокійну ситуацію.

Відведення озброєння

СММ продовжувала здійснювати моніторинг відведення озброєння, передбаченого Меморандумом, а також Комплексом заходів і Доповненням до нього.

Увечері 30 квітня приблизно за 2 км на схід від н. п. Бердянка (непідконтрольний урядові, 45 км на захід від Луганська) БПЛА СММ дальнього радіуса дії виявив 4 самохідні гаубиці, з яких вели вогонь у північно-західному напрямку, а також 4 розриви (за оцінкою, артилерійських снарядів із зазначених гаубиць) орієнтовно за 2,5 км на південний схід від підконтрольного урядові н. п. Оріхове (57 км на північний захід від Луганська).

На додачу до зазначених 4 гаубиць Місія зафіксувала 3 самохідні гаубиці в непідконтрольних урядові районах Луганської області, а також 2 зенітні ракетні комплекси та ймовірно буксирувану гаубицю в підконтрольних урядові районах Донецької і Луганської областей; усі одиниці озброєння були розміщені з порушенням ліній відведення (для отримання детальнішої інформації див. таблиці нижче).

Крім того, СММ зафіксувала 1 танк й 1 зенітний ракетний комплекс за межами ліній відведення, однак за поза виділеними місцями зберігання озброєння в підконтрольних урядові районах Донецької та Луганської областей.

Ознаки військової присутності та присутності військового типу в зоні безпеки⁷

Місія зафіксувала бойові броньовані машини та зенітну установку в зоні безпеки у підконтрольних урядові районах Донецької та Луганської областей, а також бойові броньовані машини в зоні безпеки в непідконтрольних урядові районах Луганської області (для отримання детальнішої інформації див. таблицю нижче).

1 травня, перебуваючи за 1 км на північний захід від залізничної станції в н. п. Ясинувата (непідконтрольний урядові, 16 км на північний схід від Донецька), спостерігачі бачили 4 осіб (за оцінкою, членів збройних формувань), які рили 250-

⁷ Згадана у цьому розділі техніка не підпадає під дію Мінських угод щодо відведення озброєння.

метрову траншею приблизно за 800 м на південь від ДФС, неподалік позицій збройних формувань і паралельно автошляху М04.

Наявність мін, залишків боєприпасів і попереджувальних знаків про мінну небезпеку

29 квітня на північній околиці н. п. Бетманове (кол. Красний Партизан; непідконтрольний урядові, 23 км на північний схід від Донецька) БПЛА СММ малого радіуса дії вперше зафіксував щонайменше 6 протитанкових мін, установлених поперек дороги, що веде до н. п. Верхньоторецьке (підконтрольний урядові, 23 км на північний схід від Донецька).

30 квітня, ведучи спостереження на дорозі приблизно за 2 км на схід від н. п. Мар'їнка (підконтрольний урядові, 23 км на південний захід від Донецька), команда Місії [знову](#) зафіксувала щонайменше 50 протитанкових мін (оцінених як південний фланг більшого мінного поля) на відстані близько 700 м на північний захід від свого місцеположення.

Того ж дня спостерігачі зафіксували залишки боєприпаса (за оцінкою, реактивної протитанкової гранати з РПГ-7), що лежали на північній стороні дороги орієнтовно за 700 м на захід від блокпосту збройних формувань неподалік н. п. Олександрівка (непідконтрольний урядові, 20 км на південний захід від Донецька).

1 травня спостерігачі вперше бачили попереджувальний знак про мінну небезпеку, встановлений посеред дороги північно-східніше Сентянівки (спостерігачі раніше бачили цей знак на західній стороні цієї ж дороги)*.

Зусилля Місії зі сприяння забезпеченню функціонування життєво важливих об'єктів цивільної інфраструктури

СММ і далі сприяла забезпеченню функціонування ДФС. Перебуваючи в 3 місцях поблизу станції, спостерігачі чули 9 вибухів невизначеного походження, а також приблизно 45 пострілів і черг зі стрілецької зброї (за оцінкою, у межах 5 км від ДФС), незважаючи на надані гарантії безпеки та дотримання локального режиму припинення вогню.

Заходи з протидії спалаху COVID-19 на контрольних пунктах в'їзду-виїзду та відповідних блокпостах

У Донецькій області Місія констатувала, що контрольні пункти в'їзду-виїзду (КПВВ) поблизу н. п. Мар'їнка (підконтрольний урядові, 23 км на південний захід від Донецька) та н. п. Новотроїцьке (підконтрольний урядові, 36 км на південний захід від Донецька), а також відповідні блокпости збройних формувань біля Олександрівки й Оленівки і далі закриті*.

У Луганській області СММ констатувала, що КПВВ у Станиці Луганській і відповідний блокпост збройних формувань південніше мосту біля Станиці Луганської і далі закриті.

Перебуваючи на блокпості на адміністративному кордоні між Луганською та Донецькою областями північно-східніше н. п. Дебальцеве (непідконтрольний

урядові, 58 км на північний схід від Донецька), спостерігачі бачили 1 вантажівку, що прямувала до Луганської області, а також 1 вантажівку й 3 автомобілі, що прямували до Донецької області; 2 члени збройних формувань дезінфікували усі транспортні засоби за допомогою дезінфекційного розчину. На блокпості на південний схід від Дебальцевого на цьому адміністративному кордоні спостерігачі не зафіксували пасажиро-транспортного потоку.

Прикордонні райони, які не контролюються урядом

Перебуваючи в пункті пропуску на кордоні поблизу н. п. Успенка (непідконтрольний урядові, 73 км на південний схід від Донецька) упродовж близько 30 хвилин, спостерігачі констатували відсутність пасажиро-транспортного потоку в обох напрямках. Під час перебування там команда Місії бачила, як вантажівки заїжджали на огорожену ділянку для дезінфекції. За словами 3 членів збройних формувань, вони дезінфікують усі транспортні засоби, які проїжджають через пункт пропуску в обох напрямках.

Місія продовжувала стежити за ситуацією в Херсоні, Одесі, Львові, Івано-Франківську, Харкові, Дніпрі, Чернівцях і Києві.

***Обмеження свободи пересування та інші перешкоди у виконанні мандата СММ**

Робота з моніторингу та свобода пересування СММ обмежені загрозами у сфері безпеки, включаючи ризики, пов'язані з наявністю мін і невибухлих боєприпасів, а також іншими перешкодами, які щодня змінюються. Мандат СММ передбачає вільний і безпечний доступ по всій Україні. Усі підписанти Комплексу заходів погодилися з необхідністю вільного та безпечного доступу, а також із тим, що обмеження свободи пересування СММ є порушенням і що на такі порушення необхідно швидко реагувати. Вони також дійшли згоди, що Спільний центр із контролю та координації (СЦКК) повинен сприяти такому реагуванню та здійснювати загальну координацію робіт з розмінування. Однак збройні формування в окремих районах Донецької та Луганської областей часто відмовляють СММ у доступі до районів, прилеглих до непідконтрольних урядові ділянок кордону України (наприклад, див. [Щоденний звіт СММ від 28 березня 2020 року](#)). Діяльність СММ у Донецькій та Луганській областях, як і раніше, залишалася обмеженою після того, як [23 квітня 2017 року поблизу Пришиба стався інцидент, який призвів до загибелі людини](#). Унаслідок цього спроможність Місії вести спостереження залишалася обмеженою.

Заборона доступу:

- На блокпості південніше мосту біля Станиці Луганської (15 км на північний схід від Луганська) член збройних формувань [знову](#) відмовив патрулю Місії у проході до непідконтрольних урядові районів, пояснивши це тим, що блокпост закритий через COVID-19.
- На блокпості поблизу н. п. Оленівка (непідконтрольний урядові, 23 км на південний захід від Донецька) 2 озброєні члени збройних формувань [знову](#) відмовили патрулю СММ у проїзді до підконтрольних урядові районів, заявивши, що в СММ немає дозволу на перетин. На цьому ж блокпості 2 озброєні члени збройних формувань відмовили іншому патрулю Місії у

проїзді до непідконтрольних урядові районів, мотивувавши це карантинними обмеженнями через COVID-19.

Регулярні обмеження на ділянках розведення сил і засобів і через міни/невибухли боєприпаси:

- Не здійснивши суцільного розмінування та вилучення невибухлих боєприпасів та інших перешкод, сторони і далі відмовляли СММ у необмеженому доступі, а також у можливості пересуватися окремими дорогами, які раніше були визначені як важливі для здійснення Місією ефективного моніторингу та для пересування цивільних осіб.

Інші перешкоди:

- 29 квітня, пролітаючи над районами поблизу н. п. Костянтинівка (підконтрольний урядові, 60 км на північ від Донецька) та н. п. Харцизьк (непідконтрольний урядові, 26 км на схід від Донецька), БПЛА СММ дальнього радіуса дії зазнав впливу перешкод сигналу GPS (за оцінкою, ймовірно в наслідок глушіння)⁸.
- 30 квітня, пролітаючи над районами поблизу н. п. Костянтинівка (підконтрольний урядові, 60 км на північ від Донецька) та н. п. Олександро-Шульгине (підконтрольний урядові, 54 км на північ від Донецька), БПЛА СММ дальнього радіуса дії зазнав впливу перешкод сигналу GPS (за оцінкою, ймовірно в наслідок глушіння).
- 1 травня при польоті над районами біля н. п. Врубівка (підконтрольний урядові, 72 км на захід від Луганська) БПЛА СММ малого радіуса дії зазнав впливу перешкод сигналу GPS (за оцінкою, ймовірно внаслідок глушіння). Спостерігачі втратили контроль над просторовим положенням безпілотною. Коли апарат повернули, було виявлено пошкодження гвинтів і посадкової опори (див. вище).
- 1 травня 4 БПЛА СММ малого радіуса дії зазнали перешкод сигналу GPS (за оцінкою, ймовірно в наслідок глушіння); двічі під час польоту над районами поблизу н. п. Федорівка (підконтрольний урядові, 71 км на південь від Донецька), а також по одному разу — неподалік н. п. Чермалик (підконтрольний урядові, 77 км на південь від Донецька), н. п. Лисиче (непідконтрольний урядові, 66 км на південний схід від Донецька) та н. п. Мокроєланчик (непідконтрольний урядові, 62 км на південний схід від Донецька).
- Перебуваючи південніше н. п. Золоте-5 (Михайлівка; непідконтрольний урядові; 58 км на захід від Луганська), команда Місії чула та бачила БПЛА, який не належав СММ, за 800 м на південний захід від місцеположення патруля та покинула цей район.

⁸ Перешкоди сигналу могли створювати з будь-якого місця в радіусі кількох кілометрів від місцеположення БПЛА.

Таблиця озброєння

Озброєння, розміщене з порушенням ліній відведення

Дата	К-ть одиниць озброєння	Вид озброєння	Місце	Джерело спостереження
підконтрольні уряду райони				
29.04.2020	1	буксирувана гаубиця (ймовірно 2А65 «Мста-Б», 152 мм)	поблизу н. п. Вискрива (76 км на захід від Луганська)	БПЛА дальнього радіуса дії
01.05.2020	1	зенітний ракетний комплекс (9К33 «Оса»)	поблизу н. п. Тепле (31 км на північ від Луганська)	патруль
	1	зенітний ракетний комплекс (9К33 «Оса»)	поблизу н. п. Вершина (63 км на північний схід від Донецька)	
непідконтрольні уряду райони				
30.04.2020	2	самохідна гаубиця (2С1 «Гвоздика», 122 мм)	поблизу н. п. Криничне (45 км на захід від Луганська)	БПЛА дальнього радіуса дії
	4	самохідна гаубиця (2С1 «Гвоздика», 122 мм)	поблизу н. п. Бердянка (45 км на захід від Луганська)	
	1	самохідна гаубиця (2С1 «Гвоздика», 122 мм)	поблизу н. п. Весняне (46 км на захід від Луганська)	

Озброєння, розміщене за лініями відведення, але за межами виділених місць зберігання озброєння

Дата	К-ть одиниць озброєння	Вид озброєння	Місце	Джерело спостереження
підконтрольні уряду райони				
01.05.2020	1	танк (Т-72)	поблизу н. п. Окніне (53 км на північний захід від Луганська)	патруль
	1	зенітний ракетний комплекс (9К33 «Оса»)	н. п. Бахмут (кол. Артемівськ; 67 км на північ від Донецька)	

Таблиця військової присутності та присутності військового типу у зоні безпеки⁹

Дата	К-ть	Вид	Місце	Джерело спостереження
підконтрольні уряду райони				
29.04.2020	2	гусеничний мінний загороджувач (ГМЗ-3)	на території об'єкта в н. п. Попасна (69 км на захід від Луганська)	БПЛА дальнього радіуса дії
	1	ймовірно бронетранспортер		
	1	бойова інженерна машина (ІМР-2)		
	1	бронетранспортер (МТ-ЛБ-М)	поблизу н. п. Троїцьке (69 км на захід від Луганська)	
	1	зенітна установка (ЗУ-23, 23 мм)		
	1	бойова броньована машина	поблизу н. п. Новогнатівка (40 км на південь від Донецька)	
	2	броньована розвідувальна машина (ймовірно БРДМ-2)		
	1	бойова машина піхоти (БМП-1)	на території об'єкта у н. п. Долинівка (31 км на захід від Донецька)	
30.04.2020	1	бронетранспортер (АТ-105 «Саксон»)	у житловому районі н. п. Максимільянівка (30 км на захід від Донецька)	
	2	бронетранспортер (МТ-ЛБ)	поблизу н. п. Новозванівка (70 км на захід від Луганська)	
	2	бойові броньовані машини (БМП-1 — 1 од., ймовірно БМП — 1 од.)	поблизу н. п. Тарамчук (29 км на південний захід від Донецька)	

⁹ Згадана у цьому розділі техніка не підпадає під дію Мінських угод щодо відведення озброєння.

Дата	К-ть	Вид	Місце	Джерело спостереження
	1	бойова броньована машина	поблизу н. п. Красногорівка (21 км на захід від Донецька)	
непідконтрольні уряду райони				
30.04.2020	2	бойова броньована машина	на полігоні поблизу н. п. Хороше (36 км на захід від Луганська)	БПЛА дальнього радіуса дії

Таблиця порушень режиму припинення вогню станом на 1 травня 2020 р.¹⁰

Місце розміщення СММ	Місце події	Спосіб	К-ть	Спостереження	Опис	Озброєння	Дата, час
камера СММ у н. п. Авдіївка (підконтрольний уряду, 17 км на Пн від Донецька)	2-4 км на СхПдСх	зафіксувала	1	Н/Д боєприпас	ПнПнСх-ПдПдЗх	Н/Д	30.04, 20:10
	2-4 км на СхПдСх	зафіксувала	1	вибух	невизначеного походження	Н/Д	30.04, 20:30
	2-4 км на СхПдСх	зафіксувала	9	Н/Д боєприпас	ПнЗх-ПдСх (також зафіксовано камерою СММ поблизу ДФС)	Н/Д	30.04, 21:20
	2-4 км на СхПдСх	зафіксувала	1	Н/Д боєприпас	ПдПдСх-ПнПнЗх (також зафіксовано камерою СММ поблизу ДФС)	Н/Д	30.04, 21:20
	2-4 км на СхПдСх	зафіксувала	1	вибух	постріл	Н/Д	30.04, 21:20
	2-4 км на СхПдСх	зафіксувала	1	Н/Д боєприпас	Пд-Пн (після попередньої події)	Н/Д	30.04, 21:20
	2-4 км на СхПдСх	зафіксувала	1	вибух	розрив (після попередньої події)	Н/Д	30.04, 21:20
	2-4 км на СхПдСх	зафіксувала	3	спалах дульного полум'я		Н/Д	1.05, 03:01
камера СММ за 2 км на Сх від н. п. Богданівка (підконтрольний уряду, 41 км на ПдЗх від Донецька)	3-5 км на СхПдСх	зафіксувала	3	Н/Д боєприпас	ПнПнЗх-ПдПдСх (визначити, на ділянці розведення в районі Петрівського чи за її межами, не вдалося)	Н/Д	30.04, 22:24
	3-5 км на СхПдСх	зафіксувала	1	Н/Д боєприпас	ПдЗх-ПнСх (визначити, на ділянці розведення в районі Петрівського чи за її межами, не вдалося)	Н/Д	30.04, 22:36
	3-5 км на СхПдСх	зафіксувала	13	Н/Д боєприпас	Пн-Пд (визначити, на ділянці розведення в районі Петрівського чи за її межами, не вдалося)	Н/Д	30.04, 23:48
камера СММ на Донецькій фільтрувальній станції (15 км на Пн від Донецька)	0,5-1 км на Пд	зафіксувала	1	вибух	невизначеного походження	Н/Д	30.04, 20:09
камера СММ на Донецькій фільтрувальній станції (15 км на Пн від Донецька)	1-2 км на ПдПдЗх	зафіксувала	1	Н/Д боєприпас	ЗхПдЗх-СхПнСх (також зафіксовано камерою СММ в Авдіївці)	Н/Д	30.04, 20:16
	1-2 км на ПдПдЗх	зафіксувала	1	Н/Д боєприпас	ЗхПнЗх-СхПдСх (також зафіксовано камерою СММ в Авдіївці)	Н/Д	30.04, 20:16
	1-2 км на Пд	зафіксувала	1	Н/Д боєприпас	випущена(-й) угору (також зафіксовано камерою СММ в Авдіївці)	Н/Д	30.04, 20:30
	1-2 км на ПдПдЗх	зафіксувала	1	Н/Д боєприпас	Сх-Зх (також зафіксовано камерою СММ в Авдіївці)	Н/Д	30.04, 21:19
	1-2 км на ПдПдЗх	зафіксувала	4	Н/Д боєприпас	Сх-Зх (також зафіксовано камерою СММ в Авдіївці)	Н/Д	30.04, 21:28
	1-2 км на ПдПдЗх	зафіксувала	2	Н/Д боєприпас	Зх-Сх (також зафіксовано камерою СММ в Авдіївці)	Н/Д	30.04, 21:41
	1-2 км на Пд	зафіксувала	1	вибух	невизначеного походження	Н/Д	30.04, 22:10
	1-2 км на Пд	зафіксувала	1	Н/Д боєприпас	випущена(-й) угору (також зафіксовано камерою СММ в Авдіївці)	Н/Д	30.04, 23:17
	1-2 км на ПдПдЗх	зафіксувала	3	вибух	невизначеного походження (також зафіксовано камерою СММ в Авдіївці)	Н/Д	30.04, 23:17
	1-2 км на Пд	зафіксувала	1	Н/Д боєприпас	ПнЗх-ПдСх (також зафіксовано камерою СММ в Авдіївці)	Н/Д	30.04, 23:27
	1-2 км на Пд	зафіксувала	18	Н/Д боєприпас	Зх-Сх (також зафіксовано камерою СММ в Авдіївці)	Н/Д	30.04, 23:27
	1-2 км на Пд	зафіксувала	1	Н/Д боєприпас	ЗхПнЗх-СхПдСх (також зафіксовано камерою СММ в Авдіївці)	Н/Д	1.05, 01:08
	1-2 км на ПдПдЗх	зафіксувала	1	Н/Д боєприпас	Сх-Зх (також зафіксовано камерою СММ в Авдіївці)	Н/Д	1.05, 01:25
	1-2 км на Пд	зафіксувала	3	Н/Д боєприпас	Сх-Зх (також зафіксовано камерою СММ в Авдіївці)	Н/Д	1.05, 01:27
	1-2 км на Пд	зафіксувала	3	Н/Д боєприпас	ЗхПнЗх-СхПдСх (також зафіксовано камерою СММ в Авдіївці)	Н/Д	1.05, 02:09

¹⁰ У таблиці вказані лише ті інциденти, які спостерігачі СММ бачили особисто чи які були зафіксовані камерами СММ, а також ті випадки, які СММ оцінює як навчання з бойовою стрільбою, контрольовані вибухи і т.д. Зазначені деталі, а саме: відстань, напрямок, тип зброї і т. д., базуються на оцінках, зроблених спостерігачами на місцях та спеціалістами з технічного моніторингу і необов'язково завжди є точними. Напис «невідомо» (Н/Д) означає, що СММ не змогла підтвердити таку інформацію у зв'язку з відстанню, погодними умовами, технічними обмеженнями та/або з інших причин. Одні і ті ж самі, за оцінкою СММ, порушення режиму припинення вогню, зафіксовані паралельно декількома патрулями/камерами, відображаються у таблиці лише один раз.

Місце розміщення СММ	Місце події	Спосіб	К-ть	Спостереження	Опис	Озброєння	Дата, час
	1–2 км на Пд	зафіксувала	8	Н/Д боєприпас	3хПн3х–СхПдСх (також зафіксовано камерою СММ в Авдіївці)	Н/Д	1.05, 02:41
	1–2 км на Пд	зафіксувала	3	Н/Д боєприпас	3хПн3х–СхПдСх (також зафіксовано камерою СММ в Авдіївці)	Н/Д	1.05, 03:01
	0,5–1 км на Пд	зафіксувала	14	Н/Д боєприпас	3х–Сх	Н/Д	1.05, 04:24
	0,5–1 км на ПдПдСх	зафіксувала	1	Н/Д боєприпас	3х–Сх	Н/Д	1.05, 04:24
камера СММ за 1,5 км на ПнСх від н. п. Гнутове (підконтрольний уряду, 90 км на Пд від Донецька)	3–5 км на СхПдСх	зафіксувала	5	Н/Д боєприпас	Пд3х–ПнСх	Н/Д	30.04, 22:22
камера СММ у н. п. Петрівське (непідконтрольний уряду, 41 км на Пд від Донецька)	500–800 м на Пд3х	зафіксувала	1	вибух	невизначеного походження (за оцінкою, у межах ділянки розведення)	Н/Д	30.04, 17:45
камера СММ у н. п. Світлодарськ (підконтрольний уряду, 57 км на ПнСх від Донецька)	3–5 км на 3хПд3х	зафіксувала	20	Н/Д боєприпас	ПдСх–Пн3х	Н/Д	30.04, 21:02
	3–5 км на 3хПд3х	зафіксувала	1	спалах дульного полум'я		Н/Д	30.04, 21:46
	3–5 км на 3хПд3х	зафіксувала	1	Н/Д боєприпас	ПнСх–Пд3х (після попередньої події)	Н/Д	30.04, 21:46
	3–5 км на 3хПд3х	зафіксувала	1	вибух	розрив (після попередньої події)	Н/Д	30.04, 21:46
	3–5 км на 3хПд3х	зафіксувала	9	Н/Д боєприпас	ПдСх–Пн3х	Н/Д	30.04, 21:59
	3–5 км на 3хПд3х	зафіксувала	17	Н/Д боєприпас	Пн–Пд	Н/Д	30.04, 22:16
	3–5 км на 3хПд3х	зафіксувала	1	спалах дульного полум'я		Н/Д	30.04, 22:52
	3–5 км на 3хПд3х	зафіксувала	3	спалах дульного полум'я		Н/Д	30.04, 22:53
	3–5 км на 3хПд3х	зафіксувала	1	спалах дульного полум'я		Н/Д	30.04, 22:54
	3–5 км на 3хПд3х	зафіксувала	1	Н/Д боєприпас	3хПд3х–СхПнСх	Н/Д	30.04, 22:56
	5–7 км на 3хПд3х	зафіксувала	1	вибух	невизначеного походження	Н/Д	1.05, 01:08
приблизно 1 км на Пн3х від залізничного вокзалу в н. п. Ясинувата (непідконтрольний уряду, 16 км на ПнСх від Донецька)	3–5 км на 3хПд3х	чули	5	вибух	невизначеного походження (за оцінкою, у межах 5 км від ДФС)	Н/Д	1.05, 10:00–10:06
	3–5 км на 3хПд3х	чули та бачили	2	вибух	розрив (за оцінкою, у межах 5 км від ДФС)	Н/Д	1.05, 10:00–10:06
	1–2 км на Пн3х	чули	2	постріл	за оцінкою, у межах 5 км від ДФС	стрілецька зброя	1.05, 10:07
	1–2 км на Пн3х	чули	9	постріл	за оцінкою, у межах 5 км від ДФС	стрілецька зброя	1.05, 10:37–10:39
	1–2 км на Пн	чули	13	черга	за оцінкою, у межах 5 км від ДФС	стрілецька зброя	1.05, 10:51
	1–2 км на Пн3х	чули	22	постріл	за оцінкою, у межах 5 км від ДФС	стрілецька зброя	1.05, 10:53–11:02
приблизно 1 км на Пн від залізничного вокзалу Донецька 6 км на Пн3х від центру міста)	1–2 км на Пн	чули	1	вибух	невизначеного походження	Н/Д	1.05, 14:19
приблизно 1 км на Пд від н. п. Веселе (непідконтрольний уряду, 9 км на Пн3х від Донецька)	2–4 км на Пн3х	чули	4	вибух	невизначеного походження	Н/Д	1.05, 10:44–11:00
	2–4 км на Пн3х	чули	32	постріл		стрілецька зброя	1.05, 10:44–11:00
	2–4 км на Пн3х	чули	14	постріл		стрілецька зброя	1.05, 11:00–11:37
	2–4 км на Пн3х	чули	8	черга		великокаліберний кулемет	1.05, 11:00–11:37
	2–4 км на Пн3х	чули	12	постріл		стрілецька зброя	1.05, 11:37–12:00
	2–4 км на Пн3х	чули	12	постріл		стрілецька зброя	1.05, 12:00–12:33
	2–4 км на Пн3х	чули	2	черга		великокаліберний кулемет	1.05, 12:00–12:30
	2–4 км на Пн3х	чули	3	вибух	невизначеного походження	Н/Д	1.05, 12:00–12:30
	2–4 км на Пн3х	чули	57	постріл		стрілецька зброя	1.05, 12:33–13:07
	2–4 км на Пн3х	чули	6	черга		стрілецька зброя	1.05, 12:33–13:07
	3–5 км на Пн3х	чули	15	постріл		стрілецька зброя	1.05, 13:07–14:00
	3–5 км на Пн3х	чули	8	черга		стрілецька зброя	1.05, 13:07–14:00
	3–5 км на Пн3х	чули	1	вибух	невизначеного походження	Н/Д	1.05, 13:07–14:00

Місце розміщення СММ	Місце події	Спосіб	К-ть	Спостереження	Опис	Озброєння	Дата, час
приблизно 1 км на Сх від н. п. Гольмівський (непідконтрольний уряду, 49 км на ПнСх від Донецька)	1–2 км на Сх	чули	12	постріл		АГС	1.05, 14:26
приблизно 2 км на ПдСх від н. п. Лебединське (підконтрольний уряду, 99 км на Пд від Донецька)	2–3 км на Сх	чули	1	вибух	невизначеного походження	Н/Д	1.05, 11:49
приблизно 500 м на ПнСх від н. п. Кам'янка (підконтрольний уряду, 20 км на Пн від Донецька)	2–4 км на Пд	чули	2	вибух	невизначеного походження (за оцінкою, у межах 5 км від ДФС)	Н/Д	1.05, 10:00
приблизно 2 км на ЗхПнЗх від н. п. Піски (підконтрольний уряду, 12 км на ПнЗх від Донецька)	5–6 км на Пн	чули	1	вибух	невизначеного походження	Н/Д	1.05, 12:30
н. п. Світлодарськ (підконтрольний уряду, 57 км на ПнСх від Донецька)	2–3 км на Сх	чули	1	вибух	невизначеного походження	Н/Д	30.04, 20:47
	2–3 км на ПдСх	чули	2	черга		великокаліберний кулемет	30.04, 20:50
	2–3 км на ПдСх	чули	4	вибух	невизначеного походження	Н/Д	30.04, 20:53–20:54
	3–4 км на Сх	чули	12	вибух	невизначеного походження	Н/Д	30.04, 21:24–21:35
	4–6 км на ПдСх	чули	5	вибух	невизначеного походження	Н/Д	30.04, 21:37
	2–4 км на ПдСх	чули	5	вибух	невизначеного походження	Н/Д	30.04, 21:43–21:46
	4–6 км на ПдСх	чули	3	вибух	невизначеного походження	Н/Д	30.04, 21:50–21:57
	2–4 км на Сх	чули	39	вибух	невизначеного походження	Н/Д	30.04, 22:53–23:08
	2–4 км на Сх	чули	5	черга		великокаліберний кулемет	30.04, 23:04
2–6 км на ПнЗх	чули	57	вибух	невизначеного походження	Н/Д	1.05, 00:34–01:53	
приблизно 7,5 км на ЗхПнЗх від н. п. Горлівка (непідконтрольний уряду, 39 км на ПнСх від Донецька)	3–4 км на ПнЗх	чули	1	вибух	невизначеного походження	Н/Д	1.05, 13:02
приблизно 6 км на ПнЗх від н. п. Горлівка (непідконтрольний уряду, 39 км на ПнСх від Донецька)	3–4 км на ПнЗх	чули	1	вибух	невизначеного походження	Н/Д	1.05, 13:47
приблизно 6 км на Пн від н. п. Горлівка (непідконтрольний уряду, 39 км на ПнСх від Донецька)	3–5 км на ПнПнСх	чули	4	вибух	невизначеного походження	Н/Д	1.05, 14:38–15:03
камера СММ у н. п. Кряківка (підконтрольний уряду, 38 км на ПнЗх від Луганська)	3–5 км на ПдЗх	зафіксувала	1	вибух	невизначеного походження	Н/Д	30.04, 21:06
Пн околиця н. п. Попасна (підконтрольний уряду, 69 км на Зх від Луганська)	5–10 км на ПдПдСх	чули	16	вибух	невизначеного походження	Н/Д	30.04, 20:42–20:51
	7–10 км на Пд	чули	25	вибух	невизначеного походження	Н/Д	30.04, 21:12–21:17
	1–2 км на ПдПдСх	чули	25	постріл		Н/Д	1.05, 05:36–05:53
	1–2 км на ПдПдСх	чули	15	черга		стрілецька зброя	1.05, 05:36–05:53
	7–8 км на ПнСх	чули	35	вибух	невизначеного походження (за оцінкою, за межами ділянки розведення в районі Золотого)	Н/Д	1.05, 05:36–05:53
	7–8 км на ПнСх	чули	10	черга	за оцінкою, за межами ділянки розведення в районі Золотого	стрілецька зброя	1.05, 05:36–05:53
	5–8 км на СхПдСх	чули	60	черга	за оцінкою, за межами ділянки розведення в районі Золотого	великокаліберний кулемет	1.05, 05:36–05:53
	5–8 км на СхПдСх	чули	3	вибух	невизначеного походження (за оцінкою, за межами ділянки розведення в районі Золотого)	Н/Д	1.05, 05:36–05:53

Місце розміщення СММ	Місце події	Спосіб	К-ть	Спостереження	Опис	Озброєння	Дата, час
	1–2 км на СхПдСх	чули	25	постріл		стрілецька зброя	1.05, 05:36–05:53
	5–7 км на СхПдСх	чули	20	вибух	невизначеного походження (за оцінкою, за межами ділянки розведення в районі Золотого)	Н/Д	1.05, 06:02–06:15
	8–10 км на ПнЗх	чули	5	вибух	невизначеного походження	Н/Д	1.05, 11:05–11:08
	5–7 км на СхПдСх	чули	15	черга	за оцінкою, за межами ділянки розведення в районі Золотого	великокаліберний кулемет	1.05, 06:02–06:15
Пд околиця н. п. Попасна (підконтрольний уряду, 69 км на Зх від Луганська)	5–8 км на ПнСх	чули	1	вибух	невизначеного походження		1.05, 09:55
3 км на Пн від н. п. Первомайськ (непідконтрольний уряду, 58 км на Зх від Луганська)	5–8 км на ЗхПдЗх	чули	30	вибух	невизначеного походження (за оцінкою, за межами ділянки розведення)	Н/Д	1.05, 11:18–11:53
	5–8 км на ЗхПдЗх	чули	6	черга	за оцінкою, за межами ділянки розведення	великокаліберний кулемет	1.05, 11:18–11:53
	3–5 км на Зх	чули	1	вибух	невизначеного походження (за оцінкою, за межами ділянки розведення)	Н/Д	1.05, 11:18–11:53
	3–4 км на ПнЗх	чули	1	вибух	невизначеного походження (за оцінкою, за межами ділянки розведення)	великокаліберний кулемет	1.05, 12:04–12:19
	3–4 км на ПнСх	чули	4	постріл	за оцінкою, за межами ділянки розведення	стрілецька зброя	1.05, 12:04–12:19
н. п. Золоте-3 (Стахановець; підконтрольний уряду, 61 км на Зх від Луганська)	3–5 км на ПдЗх	чули	1	вибух	невизначеного походження (за оцінкою, за межами ділянки розведення)	Н/Д	1.05, 11:33
Пн околиця н. п. Сентянівка (кол. Фрунзе, непідконтрольний уряду, 44 км на Зх від Луганська)	8–10 км на ПнЗх	чули	32	вибух	невизначеного походження	Н/Д	1.05, 11:45–12:00
	8–10 км на ПнЗх	чули	26	черга		великокаліберний кулемет	1.05, 11:45–12:00
	1–2 км на ПнПнЗх	чули	15	постріл		стрілецька зброя	1.05, 12:24–12:27
1,4 км на Пн від н. п. Трьохізбенка (підконтрольний уряду, 32 км на ПнЗх від Луганська)	1–1,5 км на Пн	чули	3	постріл	за оцінкою, навчання з бойовою стрільбою	стрілецька зброя	1.05, 11:47–11:49
1,6 км на ПнПнЗх від н. п. Олександропілля (підконтрольний уряду, 71 км на Зх від Луганська)	8–10 км на ПнПнЗх	чули	5	вибух	невизначеного походження	Н/Д	1.05, 12:32–12:47
н. п. Врубівка (підконтрольний уряду, 72 км на Зх від Луганська)	6–8 км на ПнЗх	чули	3	вибух	невизначеного походження	Н/Д	1.05, 13:00–13:10
ПдЗх околиця н. п. Березівське (непідконтрольний уряду, 53 км на ПнЗх від Луганська)	4–6 км на ПнПнЗх	чули	4	вибух	невизначеного походження (за оцінкою, за межами ділянки розведення)	Н/Д	1.05, 13:18–13:25
	1–2 км на ПдСх	чули	5	вибух	постріл	Н/Д	1.05, 13:18–13:25

Мапа Донецької та Луганської областей¹¹



¹¹ За рішенням Постійної ради №1117 від 21 березня 2014 року, СММ базується в десяти містах на всій території України (Херсон, Одеса, Львів, Івано-Франківськ, Харків, Донецьк, Дніпро, Чернівці, Луганськ і Київ). Ця мапа східної України призначена для ілюстративних цілей. На ній вказані населені пункти, згадані у звіті, а також ті, де є офіси СММ (моніторингові команди, патрульні центри і передові патрульні бази) в Донецькій і Луганській областях. (Червоним кольором виділено передову патрульну базу, з якої співробітники СММ були тимчасово передислоковані починаючи з 27 вересня 2016 року згідно з рекомендаціями експертів із безпеки з деяких держав-учасниць ОБСЕ та з урахуванням вимог СММ щодо безпеки. Місія використовує ці приміщення у світлу пору доби, а також патрулює в цьому населеному пункті вдень).