



Щоденний звіт № 103/2020

від 1 травня 2020 року¹

Короткий виклад

- СММ констатувала збільшення кількості порушень режиму припинення вогню в Донецькій області та зменшення кількості таких порушень у Луганській області, якщо порівнювати з попереднім звітним періодом.
- Спостерігачі зафіксували пошкодження будівель, у тому числі школи, у Золотому-5 (Михайлівці) Луганської області.
- Члени збройних формувань значно затримали патруль Місії, який намагався проїхати до підконтрольних урядові районів на блокпості в Донецькій області, а також і далі забороняли команді СММ доступ до підконтрольних урядові районів на блокпості в Луганській області*.
- Місія продовжувала здійснювати моніторинг на ділянках розведення сил і засобів у районах Станиці Луганської, Золотого та Петрівського.
- СММ зафіксувала озброєння, розміщене з порушенням ліній відведення з обох боків лінії зіткнення.
- Місія сприяла встановленню локального режиму припинення вогню та здійснювала моніторинг його дотримання для уможливлення проведення ремонту, технічного обслуговування й облаштування об'єктів цивільної інфраструктури з обох боків лінії зіткнення, а також проведення робіт із розмінування.
- СММ і далі спостерігала за ситуацією, у якій на тлі спалаху COVID-19 опинилося цивільне населення, зокрема на контрольних пунктах в'їзду-виїзду та відповідних блокпостах у Донецькій і Луганській областях.

¹ На основі інформації, що надійшла від моніторингових команд станом на 19:30 30 квітня 2020 року (за східноєвропейським літнім часом).

Порушення режиму припинення вогню²

Кількість зафіксованих порушень режиму припинення вогню³

Кількість зафіксованих вибухів⁴



² Більш детальну інформацію про всі випадки порушення режиму припинення вогню, а також мапи Донецької та Луганської областей, де відмічені всі місця, згадані у звіті, представлено в додатку. Упродовж звітного періоду камери СММ на шахті «Октябрська» і в Золотому не функціонували.

³ Зокрема вибухи.

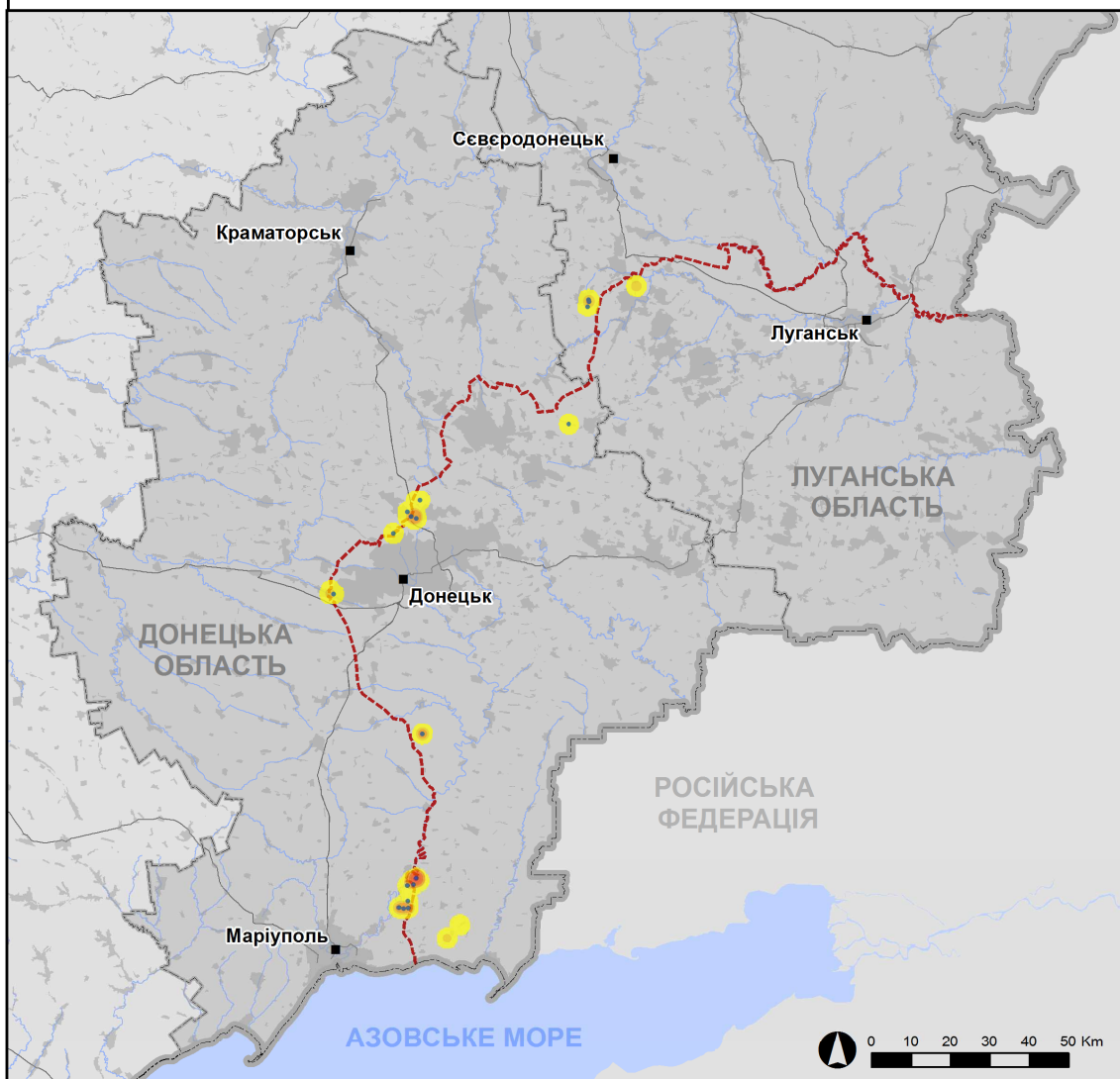
⁴ Зокрема від вогню з озброєння невстановленого типу.

Мапа зафіксованих порушень режиму припинення вогню



Організація з безпеки та співробітництва в Європі
Спеціальна моніторингова місія в Україні

Зафіксовані СММ порушення режиму припинення вогню 30 квітня 2020 р.



Концентрація порушень режиму припинення вогню

- Висока
- Середня
- Низька
- Вибух
- Населений пункт
- Лінія зіткнення (орієнт.)

Джерела: адміністративні кордони — УКГП ООН; дороги, річки — проект OpenStreetMap; море — VLIZ (2005). Акваторії МГО, інше — ОБСЄ.

Система координат: WGS 1984 UTM Zone 37N

Ця мапа надається винятково для наочності. Відсутність помилок у мапі не гарантується, а її зміст не означає, що СММ ОБСЄ затверджує або ухвалює офіційний статус мапи.

© СММ ОБСЄ 2019 Не дозволяється використовувати, копіювати, відтворювати, передавати, транслювати, продавати, ліцензувати або застосовувати без попереднього дозволу з боку ОБСЄ у письмовому вигляді.
Створено: 01/05/2020

У Донецькій області СММ констатувала збільшення кількості порушень режиму припинення вогню, зафіксувавши також більше вибухів (близько 215), якщо порівнювати з [попереднім звітним періодом](#) (приблизно 25 вибухів). Більшість порушень режиму припинення вогню, зокрема більшість вибухів, зафіксовано в районах на південний схід від н. п. Чермалик (підконтрольний урядові, 77 км на південь від Донецька), у межах 5 км від Донецької фільтрувальної станції (ДФС; 15 км на північ від Донецька), а також у районах на південний схід від н. п. Гнутове (підконтрольний урядові, 90 км на південь від Донецька), де зафіксовано приблизно 25 пострілів і подальші розриви боєприпасів.

У Луганській області Місія констатувала зменшення кількості порушень режиму припинення вогню, тимчасом зафіксувавши більше вибухів (приблизно 45), якщо порівнювати з [попереднім звітним періодом](#) (10 вибухів). Більшість порушень режиму припинення вогню, зокрема більшість вибухів, зафіксовано в районах на схід, південний схід і південь від н. п. Попасна (підконтрольний урядові, 69 км на захід від Луганська), на південний схід від н. п. Муратове (підконтрольний урядові, 51 км на північний захід від Луганська), а також на північний схід від ділянки розведення в районі н. п. Золоте (підконтрольний урядові, 60 км на захід від Луганська) (див. нижче).

Пошкодження школи та житлового будинку в Золотому-5 (Михайлівці)

На території школи №4, розташованої на південній околиці н. п. Золоте-5 (Михайлівка; непідконтрольний урядові, 58 км на захід від Луганська), команда СММ бачила свіжу вирву (діаметром близько 2,5 м) приблизно за 7 м на північний схід від триповерхової будівлі. За оцінкою, вирва утворилась унаслідок розриву 120-мм мінометної міни. Крім того, спостерігачі бачили осколкові пошкодження північно-східної зовнішньої стіни школи; шибки в 7 північних і 16 північно-східних вікнах були нещодавно вибиті. Усередині вони також зауважили осколкові пошкодження північно-північно-східних стін у коридорах на всіх трьох поверхах будівлі. У комп'ютерному класі, розташованому на першому поверсі, команда Місії бачила боєприпас (за оцінкою, кулю калібром 12,7 мм із великокаліберного кулемета) у верхній частині пластикової рами північного вікна, осколкові пошкодження північної внутрішньої стіни й пробоїну в куті комп'ютерного монітора. Наразі школа зачинена через спалах COVID-19 (для ознайомлення з попередніми спостереженнями див. [Щоденний звіт СММ від 25 жовтня 2019 року](#)).

Приблизно за 60 м на північний схід від зазначеної вирви, у житловому триповерховому будинку на вул. Виробничій, 26, спостерігачі бачили численні пробоїни у вікнах із південно-західної сторони (4 на першому поверсі, 4 на другому поверсі та ще 2 на третьому поверсі). За оцінкою, пошкодження утворились унаслідок розльоту осколків.

Члени збройних формувань і далі забороняли СММ доступ на блокпостах уздовж лінії зіткнення в Донецькій і Луганській областях

Члени збройних формувань продовжували забороняти патрулям Місії доступ на блокпостах уздовж офіційних дорожніх коридорів у Донецькій і Луганській областях. Ці обмеження перешкоджають виконанню мандата СММ⁵.

У Донецькій області на блокпості східніше н. п. Кремінець (непідконтрольний урядові, 16 км на південний захід від Донецька) члени збройних формувань не пропускали патруль Місії до підконтрольних урядові районів упродовж понад 6 годин, мотивуючи це тим, що в СММ немає дозволу на перетин. Зрештою патрулю Місії дозволили проїхати до крайнього передового блокпоста збройних формувань поблизу н. п. Олександрівка (непідконтрольний урядові, 20 км на південний захід від Донецька), звідки 1 співробітник СММ пішки пройшов до підконтрольних урядові районів. Інші члени патруля Місії повернулися в непідконтрольні урядові райони*.

У Луганській області на блокпості збройних формувань південніше мосту біля Станиці Луганської (15 км на північний схід від Луганська) член збройних формувань відмовив патрулю Місії у проході до підконтрольних урядові районів, посилаючись на те, що блокпост закритий у зв'язку з COVID-19. Він додав, що команді СММ також не дозволять пройти в протилежному напрямку*.

Ділянки розведення в районах Станиці Луганської, Золотого та Петрівського⁶

30 квітня на ділянці розведення в районі н. п. Станиця Луганська (підконтрольний урядові, 16 км на північний схід від Луганська) спостерігачі бачили члена збройних формувань (з нарукавною пов'язкою з написом «СЦКК») поблизу блокпосту збройних формувань південніше нового прольоту мосту біля Станиці Луганської.

29 квітня на ділянці розведення в районі Золотого спостерігачі бачили свіжу вирву приблизно за 50 м на північ від її південного краю та орієнтовно за 800 м на схід від блокпосту збройних формувань на південному краї ділянки розведення. За оцінкою, вона утворилась унаслідок розриву 120-мм мінометної міни, випущеної з північного напрямку.

30 квітня, патрулюючи у 3 місцях неподалік від ділянки розведення в районі Золотого, спостерігачі чули 9 вибухів невизначеного походження, а також 3 постріли і черги зі стрілецької зброї та великокаліберного кулемета (за оцінкою, усе поза ділянкою розведення, однак у межах 5 км від її краю). Протягом дня спостерігачі бачили 3 членів збройних формувань (з нарукавними пов'язками з написом «СЦКК») поблизу південного краю ділянки розведення.

28 квітня безпілотний літальний апарат (БПЛА) СММ середнього радіуса дії [знову](#) зафіксував близько 120 протитанкових мін (ймовірно ТМ-62), починаючи від місця орієнтовно за 80 м на північ від ділянки розведення в районі н. п. Петрівське (непідконтрольний урядові, 41 км на південь від Донецька) і далі на південь, приблизно на 500 м вглиб ділянки розведення. Той же БПЛА [знову](#) зафіксував приблизно 200 протитанкових мін (ймовірно ТМ-62) у полях на відстані близько

⁵ Місія почала стикатися з регулярними відмовами в доступі на блокпостах збройних формувань при спробі проїзду/переходу в напрямку непідконтрольних урядові районів із 21 березня в Донецькій області та з 23 березня в Луганській області. Для ознайомлення з детальнішою інформацією див. щоденні й оперативні звіти СММ.

⁶ Розведення передбачено Рамковим рішенням Тристоронньої контактної групи про розведення сил і засобів від 21 вересня 2016 року.

900 м на схід від західного краю ділянки розведення й орієнтовно за 650 м на південь від її північного краю. За оцінкою, всі міни належали Збройним силам України.

Того ж дня в 4 місцях за межами ділянки розведення цей БПЛА зафіксував щонайменше 150 протитанкових мін біля південно-східного кута ділянки розведення, уздовж її південного краю, у полі південніше Петрівського, а також на південь від дороги між Петрівським і н. п. Вікторівка (непідконтрольний урядові, 41 км на південний захід від Донецька). Усі зазначені міни, за оцінкою, належали збройним формуванням (див. щоденні звіти СММ від [24 березня 2020 року](#), [11 квітня 2020 року](#) та [21 квітня 2020 року](#)).

У полі приблизно за 10 м на північ від дороги між н. п. Богданівка (підконтрольний урядові, 41 км на південь від Донецька) та Вікторівкою цей БПЛА [вкотре](#) зафіксував щонайменше 32 протитанкові міни, що були частиною більшого мінного поля (за оцінкою, належали Збройним силам України).

Цей БПЛА також зафіксував особу поблизу колишньої позиції збройних формувань на південно-східному краї ділянки розведення. Неподалік цей БПЛА зафіксував спорудження нових покрівель над деякими з позицій, а також виявив біля них колоди та складені штабелями покрівельні матеріали (не зафіксовані за даними спостереження від 25 березня 2020 року).

30 квітня камера СММ у Петрівському зафіксувала 1 вибух невизначеного походження на відстані близько 500–800 м на південний захід (за оцінкою, у межах ділянки розведення). Того ж дня, патрулюючи приблизно за 2 км на північ від Петрівського, спостерігачі чули 10 пострілів зі стрілецької зброї приблизно за 2–4 км на південь і південний схід (за оцінкою, усе поза ділянкою розведення, однак у межах 5 км від її краю).

Відведення озброєння

СММ продовжувала здійснювати моніторинг відведення озброєння, передбаченого Меморандумом, а також Комплексом заходів і Доповненням до нього. Місія зафіксувала 3 протитанкові керовані ракетні комплекси в підконтрольних урядові районах Луганської області, зокрема в житловому районі, а також 1 танк у непідконтрольному урядові районі Донецької області — усі одиниці озброєння були розміщені з порушенням ліній відведення (детальніше див. таблиці нижче).

29 квітня у житловому районі н. п. Попасна (підконтрольний урядові, 69 км на захід від Луганська) міні-БПЛА СММ виявив протитанковий керований ракетний комплекс приблизно за 450 м на південний схід від бази Місії у Попасній, а також 4 військовослужбовців Збройних сил України, які рили, ймовірно, нову позицію у тому ж районі (докладніше див. таблицю нижче).

Ознаки військової присутності та присутності військового типу в зоні безпеки⁷

СММ зафіксувала бойові броньовані машини, командно-штабну машину, бронетранспортер і броньовану розвідувальну машину в зоні безпеки у підконтрольних урядові районах Донецької і Луганської областей (детальніше див. таблицю нижче).

⁷ Згадана в цьому розділі техніка не підпадає під дію Мінських угод щодо відведення озброєння.

29 квітня поблизу східної околиці н. п. Нижнє (підконтрольний урядові, 56 км на північний захід від Луганська) міні-БПЛА СММ зафіксував людину, яка навела зброю на БПЛА в тому ж районі, де спостерігачі чули вогонь зі стрілецької зброї, за оцінкою, у напрямку БПЛА (див. [Щоденний звіт СММ від 30 квітня 2020 року](#)).

30 квітня на західній околиці н. п. Первомайськ (непідконтрольний урядові, 58 км на захід від Луганська) спостерігачі чули, як приблизно за 2–3 км на схід від їхньої позиції пролетів БПЛА, що не належав СММ. Того ж дня на північний захід від н. п. Сопине (підконтрольний урядові, 101 км на південь від Донецька) команда Місії побачила, як БПЛА середнього радіуса дії (не належав СММ) приземлився на парашуті поблизу 2 осіб у камуфляжному одязі, вантажівки (ГАЗ-66) та переносної антени.

Снаряди реактивної системи залпового вогню поблизу зруйнованого міжнародного аеропорту «Донецьк» і роботи з розмінування біля Гранітного

На розділювальній смузі дороги приблизно за 1,5 км на південний захід від н. п. Спартак (непідконтрольний урядові, 9 км на північ від Донецька) та на північний схід від зруйнованого міжнародного аеропорту «Донецьк» (8 км на північний захід від Донецька) спостерігачі вперше побачили 3 снаряди реактивної системи залпового вогню (типу «Град», 122 мм).

Приблизно за 6 км на південний захід від н. п. Гранітне (підконтрольний урядові, 60 км на південь від Донецька) спостерігачі [знову](#) бачили, як співробітники міжнародної організації з розмінування виконували пов'язані з розмінуванням роботи в полі на південний схід від дороги, що веде до н. п. Мирне (підконтрольний урядові, 63 км на південь від Донецька).

Зусилля СММ зі сприяння проведенню робіт із розмінування, уможливленню ремонту та функціонування життєво важливих об'єктів цивільної інфраструктури

Місія сприяла встановленню локального режиму припинення вогню та здійснювала моніторинг його дотримання для уможливлення видалення рослинності, огляду й технічного обслуговування залізничних колій біля н. п. Вільхове (підконтрольний урядові, 22 км на північний схід від Луганська), ремонтних робіт на водній інфраструктурі поблизу непідконтрольних урядові н. п. Паньківка (16 км на північ від Луганська), н. п. Раївка (16 км на північний захід від Луганська), н. п. Гольмівський (49 км на північний схід від Донецька) і поблизу підконтрольних урядові н. п. Кам'янка (20 км на північ від Донецька) та н. п. Доломітне (53 км на північний схід від Донецька); а також для уможливлення проведення робіт із розмінування в н. п. Красний Яр (непідконтрольний урядові, 12 км на північний схід від Луганська).

СММ продовжувала сприяти забезпеченню функціонування ДФС і здійснювати моніторинг безпекової ситуації в районі насосної станції біля н. п. Василівка (непідконтрольний урядові, 20 км на північ від Донецька). Перебуваючи в 4 місцях неподалік ДФС, спостерігачі чули порушення режиму припинення вогню, зокрема 25 вибухів, а також постріли і черги зі стрілецької зброї та великокаліберного кулемета у межах 5 км від станції попри надані гарантії безпеки та дотримання локального режиму припинення вогню.

Заходи з протидії спалаху COVID-19 на контрольних пунктах в'їзду-виїзду та відповідних блокпостах

У Донецькій області Місія констатувала, що контрольний пункт в'їзду-виїзду (КПВВ) неподалік Гнутового та КВПП поблизу н. п. Мар'їнка (підконтрольний урядові, 23 км на південний захід від Донецька), а також відповідний блокпост збройних формувань біля н. п. Кремінець (непідконтрольний урядові, 16 км на південний захід від Донецька) і далі закриті*.

У Луганській області спостерігачі зауважили, що КПВВ у Станиці Луганській і відповідний блокпост збройних формувань південніше мосту біля Станиці Луганської і далі закриті*.

Перебуваючи на блокпості на межі між Луганською та Донецькою областями східніше н. п. Дебальцеве (непідконтрольний урядові, 58 км на північний схід від Донецька), команда СММ бачила, як 1 автомобіль і 1 тентована вантажівка проїхали через блокпост, ще 2 тентовані вантажівки стояли в черзі на проїзд до Луганської області, а 1 тентована вантажівка проїхала в напрямку Донецької області.

Місія продовжувала стежити за ситуацією в Херсоні, Одесі, Львові, Івано-Франківську, Харкові, Дніпрі, Чернівцях і Києві.

*Обмеження свободи пересування та інші перешкоди у виконанні мандата СММ

Робота з моніторингу та свобода пересування СММ обмежені загрозами у сфері безпеки, включаючи ризики, пов'язані з наявністю мін і невибухлих боєприпасів, а також іншими перешкодами, які щодня змінюються. Мандат СММ передбачає вільний і безпечний доступ по всій Україні. Усі підписанти Комплексу заходів погодилися з необхідністю вільного та безпечного доступу, а також із тим, що обмеження свободи пересування СММ є порушенням і що на такі порушення необхідно швидко реагувати. Вони також дійшли згоди, що Спільний центр із контролю та координації (СЦКК) повинен сприяти такому реагуванню та здійснювати загальну координацію робіт з розмінування. Однак збройні формування в окремих районах Донецької та Луганської областей часто відмовляють СММ у доступі до районів, прилеглих до непідконтрольних урядові ділянок кордону України (наприклад, див. [Щоденний звіт СММ від 28 березня 2020 року](#)). Діяльність СММ у Донецькій та Луганській областях, як і раніше, залишалася обмеженою після того, як [23 квітня 2017 року поблизу Пришиба стався інцидент, який призвів до загибелі людини](#). Унаслідок цього спроможність Місії вести спостереження залишалася обмеженою.

Заборона доступу:

- На блокпості збройних формувань південніше мосту біля Станиці Луганської (15 км на північний схід від Луганська) член збройних формувань [знову](#) відмовив патрулю Місії у проході до підконтрольних урядові районів, пославшись на те, що блокпост закритий у зв'язку з COVID-19.

Регулярні обмеження на ділянках розведення сил і засобів і через міни/невибухлі боєприпаси:

- Не здійснивши суцільного розмінування, вилучення невибухлих боєприпасів та усунення інших перешкод, сторони і далі відмовляли СММ у необмеженому доступі до трьох ділянок розведення, а також у можливості пересуватися окремими дорогами, які раніше були визначені як важливі для здійснення Місією ефективного моніторингу та для пересування цивільних осіб.

Доступ із затримкою:

- На блокпості східніше н. п. Кремінець (непідконтрольний урядові, 16 км на південний захід від Донецька) члени збройних формувань спершу не пропускали патруль Місії до підконтрольних урядові районів, мотивуючи це тим, що в СММ немає дозволу на перетин. Після понад 6 годин очікування патрулю Місії дозволили проїхати до крайнього передового блокпоста збройних формувань поблизу н. п. Олександрівка (непідконтрольний урядові, 20 км на південний захід від Донецька), звідки 1 співробітник СММ пішки пройшов до підконтрольних урядові районів.

Таблиця озброєння
Озброєння, розміщене з порушенням ліній відведення

Дата	К-ть одиниць озброєння	Вид озброєння	Місце	Джерело спостереження
підконтрольні уряду райони				
29.04.2020	1	протитанковий ракетний комплекс (невстановленого типу)	у житловому районі н. п. Попасна (69 км на захід від Луганська)	БПЛА малого радіуса дії
	1	протитанковий ракетний комплекс (9П148 «Конкурс», 135 мм)	прямував(-ла) на північ дорогою поблизу н. п. Олександропілля (71 км на захід від Луганська)	
	1	протитанковий ракетний комплекс (9П148 «Конкурс», 135 мм)	поблизу н. п. Вікторівка (74 км на захід від Луганська)	
непідконтрольні уряду райони				
29.04.2020	1	танк (невстановленого типу)	на полігоні поблизу н. п. Новоселівка (37 км на північний схід від Донецька)	повітряне спостереження

Таблиця військової присутності та присутності військового типу у зоні безпеки⁸

Дата	К-ть	Вид	Місце	Джерело спостереження
підконтрольні уряду райони				
28.04.2020	2	бойові машини піхоти (БМП-1 і БМП-2)	поблизу н. п. Богданівка (41 км на південний захід від Донецька)	БПЛА середнього радіуса дії
29.04.2020	8	бойові машини піхоти (БМП-1 — 2 од., БМП-2 — 6 од.)	на східній околиці н. п. Нижнє (56 км на північний захід від Луганська)	БПЛА малого радіуса дії
	1	командно-штабна машина (БМП-1КШ)		
30.04.2020	1	бронетранспортер (БТР-70)	поблизу н. п. Новобахмутівка (28 км на північ від Донецька)	патруль
	1	броньована розвідувально-дозорна машина (БРДМ-2)	у житловому районі н. п. Орлівка (22 км на північний захід від Донецька)	

⁸ Згадана у цьому розділі техніка не підпадає під дію Мінських угод щодо відведення озброєння.

Таблиця порушень режиму припинення вогню станом на 30 квітня 2020 р.⁹

Місце розміщення СММ	Місце події	Спосіб	К-ть	Спостереження	Опис	Озброння	Дата, час
камера СММ у н. п. Чермалик (підконтрольний уряду, 77 км на Пд від Донецька)	3-5 км на ПдПдСх	зафіксувала	1	Н/Д боєприпас	Зх-Сх	Н/Д	29.04, 21:15
	3-5 км на ПдПдСх	зафіксувала	1	вибух	розрив (після попередньої події)	Н/Д	29.04, 21:15
	3-5 км на ПдПдСх	зафіксувала	1	вибух	невизначеного походження	Н/Д	29.04, 21:15
камера СММ на Донецькій фільтрувальній станції (15 км на Пн від Донецька)	1-3 км на ПдПдЗх	зафіксувала	10	Н/Д боєприпас	випущена(-й) угору	Н/Д	29.04, 21:34
	1-3 км на ПдПдЗх	зафіксувала	10	Н/Д боєприпас	випущена(-й) угору	Н/Д	29.04, 21:35
	1-3 км на ПдПдЗх	зафіксувала	2	Н/Д боєприпас	ЗхПнЗх-СхПдСх	Н/Д	29.04, 21:42
	0,5-1 км на ПдПдЗх	зафіксувала	4	спалах дульного полум'я		Н/Д	30.04, 01:32
	0,5-1 км на ПдПдСх	зафіксувала	1	спалах дульного полум'я		Н/Д	30.04, 01:32
	0,5-1 км на ПдПдЗх	зафіксувала	1	спалах дульного полум'я		Н/Д	30.04, 02:50
	0,5-1 км на ПдПдЗх	зафіксувала	1	вибух	розрив (після попередньої події)	Н/Д	30.04, 02:50
камера СММ за 1,5 км на ПнСх від н. п. Гнутове (підконтрольний уряду, 90 км на Пд від Донецька)	3-5 км на СхПдСх	зафіксувала	1	Н/Д боєприпас	ПдПдЗх-ПнПнСх	Н/Д	29.04, 21:02
	3-5 км на ПдСх	зафіксувала	1	Н/Д боєприпас	ПдПдЗх-ПнПнСх	Н/Д	30.04, 00:26
	3-5 км на ПдСх	зафіксувала	1	Н/Д боєприпас	ПнПнСх-ПдПдЗх	Н/Д	30.04, 01:52
	3-5 км на ПдСх	зафіксувала	10	Н/Д боєприпас	ПнПнСх-ПдПдЗх	Н/Д	30.04, 01:53
	3-5 км на СхПдСх	зафіксувала	5	Н/Д боєприпас	ЗхПдЗх-СхПнСх	Н/Д	30.04, 02:08
	3-5 км на СхПдСх	зафіксувала	2	Н/Д боєприпас	ПнПнСх-ПдПдЗх	Н/Д	30.04, 02:31
	3-5 км на СхПдСх	зафіксувала	1	Н/Д боєприпас	ПдПдЗх-ПнПнСх	Н/Д	30.04, 02:34
камера СММ на КПВВ у н. п. Майорськ (підконтрольний уряду, 45 км на ПнСх від Донецька)	3-5 км на СхПдСх	зафіксувала	4	Н/Д боєприпас	ПдПдЗх-ПнПнСх	Н/Д	30.04, 02:47
	1-3 км на СхПнСх	зафіксувала	1	вибух	невизначеного походження	Н/Д	30.04, 01:19
	1-3 км на СхПнСх	зафіксувала	36	Н/Д боєприпас	ПнПнЗх-ПдПдСх	Н/Д	30.04, 01:30
камера СММ на КПВВ у н. п. Мар'їнка (підконтрольний уряду, 23 км на ПдЗх від Донецька)	1-3 км на СхПнСх	зафіксувала	30	Н/Д боєприпас	ПнПнЗх-ПдПдСх	Н/Д	30.04, 01:31
	4-6 км на ПнПнЗх	зафіксувала	1	вибух	невизначеного походження	Н/Д	29.04, 21:58
	4-6 км на ПнПнЗх	зафіксувала	1	вибух	невизначеного походження	Н/Д	29.04, 22:01
	4-6 км на ПнПнСх	зафіксувала	1	вибух	невизначеного походження	Н/Д	29.04, 22:02
	4-6 км на ПнПнЗх	зафіксувала	1	вибух	невизначеного походження	Н/Д	29.04, 22:07
	4-6 км на ПнПнСх	зафіксувала	1	вибух	невизначеного походження	Н/Д	29.04, 22:07
	4-6 км на ПнПнЗх	зафіксувала	1	вибух	невизначеного походження	Н/Д	29.04, 22:08
	4-6 км на ПнПнСх	зафіксувала	1	вибух	невизначеного походження	Н/Д	29.04, 22:09
	4-6 км на ПнПнСх	зафіксувала	1	вибух	невизначеного походження	Н/Д	29.04, 22:13
	4-6 км на ПнПнЗх	зафіксувала	1	вибух	невизначеного походження	Н/Д	29.04, 22:18
	4-6 км на ПнПнЗх	зафіксувала	1	вибух	невизначеного походження	Н/Д	29.04, 22:20
	4-6 км на ПнПнСх	зафіксувала	1	вибух	невизначеного походження	Н/Д	29.04, 22:20
камера СММ у н. п. Петрівське (непідконтрольний уряду, 41 км на Пд від Донецька)	500-800 м на ПдЗх	зафіксувала	1	вибух	невизначеного походження (за оцінкою, у межах ділянки розведення)	Н/Д	30.04, 17:45
	4-6 км на Пн	зафіксувала	4	Н/Д боєприпас	Зх-Сх	Н/Д	29.04, 21:51
камера СММ за 1 км на ПдЗх від н. п. Широкине (100 км на Пд від Донецька)	4-6 км на Пн	зафіксувала	1	освітлювальна ракета	випущена(-й) угору	Н/Д	29.04, 21:55
	2-4 км на ПнПнСх	зафіксувала	1	спалах дульного полум'я		Н/Д	29.04, 22:29
	2-4 км на ПнПнСх	зафіксувала	1	Н/Д боєприпас	ЗхПдЗх-СхПнСх (після попередньої події)	Н/Д	29.04, 22:29
	4-6 км на Пн	зафіксувала	1	освітлювальна ракета	випущена(-й) угору	Н/Д	29.04, 22:33
	3-5 км на ПнПнСх	зафіксувала	1	вибух	невизначеного походження	Н/Д	29.04, 22:53
	4-6 км на Пн	зафіксувала	6	Н/Д боєприпас	Зх-Сх	Н/Д	29.04, 23:26

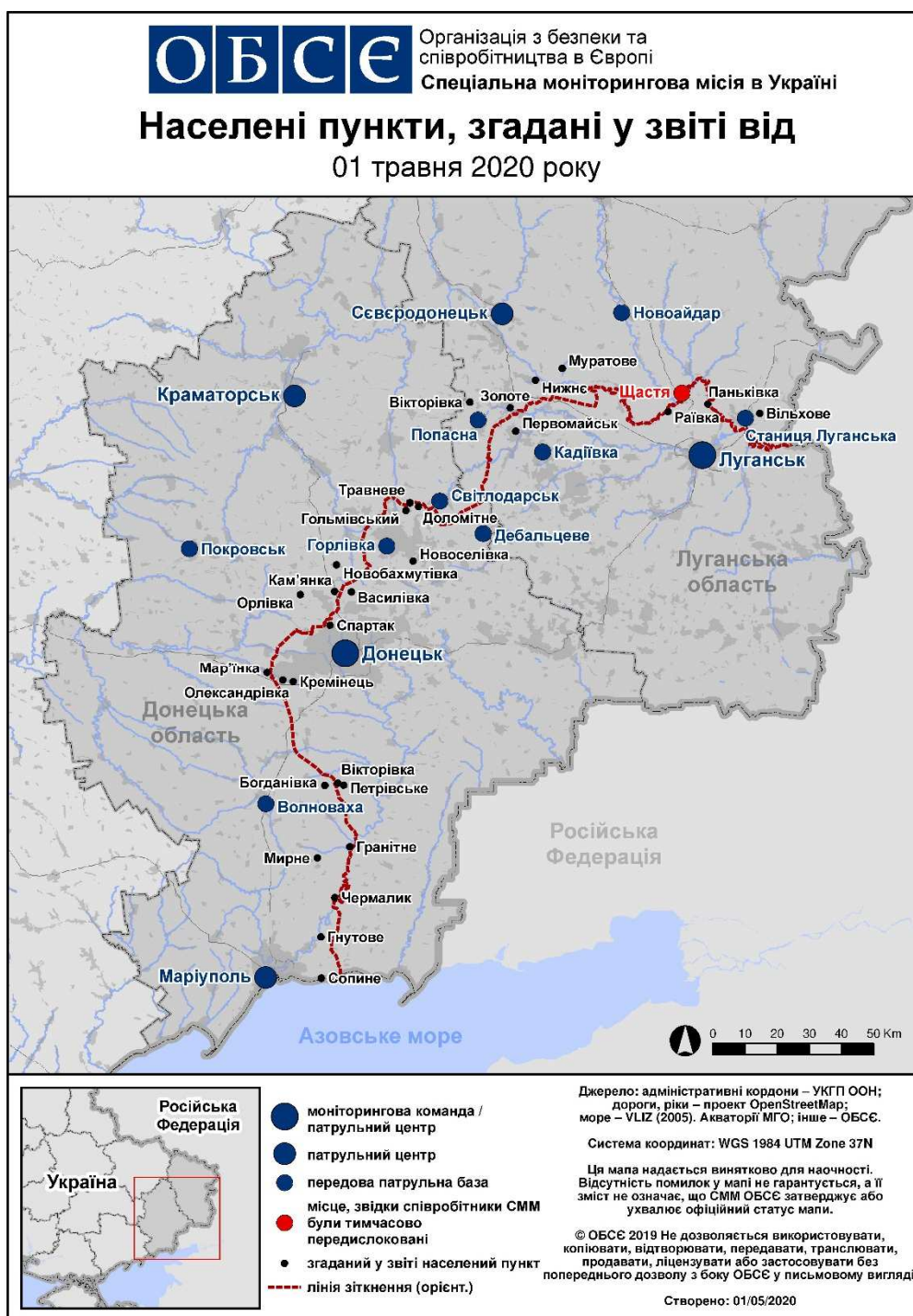
⁹ У таблиці вказані лише ті інциденти, які спостерігачі СММ бачили особисто чи які були зафіксовані камерами СММ, а також ті випадки, які СММ оцінює як навчання з бойовою стрільбою, контрольовані вибухи і т.д. Зазначені деталі, а саме: відстань, напрямок, тип зброї і т. д., базуються на оцінках, зроблених спостерігачами на місцях та спеціалістами з технічного моніторингу і необов'язково завжди є точними. Напис «невідомо» (Н/Д) означає, що СММ не змогла підтвердити таку інформацію у зв'язку з відстанню, погодними умовами, технічними обмеженнями та/або з інших причин. Одні і ті ж самі, за оцінкою СММ, порушення режиму припинення вогню, зафіксовані паралельно декількома патрулями/камерами, відображаються у таблиці лише один раз.

Місце розміщення СММ	Місце події	Спосіб	К-ть	Спостереження	Опис	Озброєння	Дата, час
	4–6 км на Пн	зафіксувала	1	освітлювальна ракета	випущена(-й) угору	Н/Д	29.04, 23:26
	4–6 км на Пн	зафіксувала	2	Н/Д боєприпас	Зх–Сх	Н/Д	29.04, 23:29
	4–6 км на Пн	зафіксувала	1	Н/Д боєприпас	Зх–Сх	Н/Д	30.04, 01:10
	4–6 км на Пн	зафіксувала	1	вибух	розрив (після попередньої події)	Н/Д	30.04, 01:10
	4–6 км на Пн	зафіксувала	1	Н/Д боєприпас	Зх–Сх	Н/Д	30.04, 01:11
	4–6 км на Пн	зафіксувала	1	спалах дульного полум'я		Н/Д	30.04, 01:44
	4–6 км на Пн	зафіксувала	1	Н/Д боєприпас	Зх–Сх (після попередньої події)	Н/Д	30.04, 01:44
	4–6 км на Пн	зафіксувала	1	спалах дульного полум'я		Н/Д	30.04, 01:44
	4–6 км на Пн	зафіксувала	1	Н/Д боєприпас	Зх–Сх (після попередньої події)	Н/Д	30.04, 01:44
	4–6 км на Пн	зафіксувала	1	вибух	вибух у повітрі (після попередньої події)	Н/Д	30.04, 01:44
	4–6 км на Пн	зафіксувала	3	Н/Д боєприпас	Зх–Сх	Н/Д	30.04, 02:21
приблизно 1 км на ПнЗх від залізничного вокзалу в н. п. Ясинувата (непідконтрольний уряду, 16 км на ПнСх від Донецька)	3–4 км на ЗхПнЗх	чули	2	вибух	невизначеного походження	Н/Д	30.04, 09:19–09:21
	3–4 км на ЗхПнЗх	чули	3	черга		великокаліберний кулемет	30.04, 09:19–09:21
	4 км на ЗхПдЗх	чули	1	вибух	невизначеного походження	Н/Д	30.04, 09:28
	3–4 км на ЗхПдЗх	чули	2	вибух	невизначеного походження	Н/Д	30.04, 09:57
	3–4 км на ЗхПдЗх	чули та бачили	1	вибух	невизначеного походження	Н/Д	30.04, 09:57
	2 км на ЗхПнЗх	чули	4	постріл		стрілецька зброя	30.04, 10:43
	3–5 км на ЗхПдЗх	чули	1	вибух	невизначеного походження	Н/Д	30.04, 10:43
	3–5 км на ЗхПнЗх	чули	1	вибух	невизначеного походження	Н/Д	30.04, 10:48
	2 км на ЗхПнЗх	чули	2	постріл	невизначеного походження	Н/Д	30.04, 10:56
	2 км на ЗхПдЗх	чули	2	черга		стрілецька зброя	30.04, 11:09
3–5 км на ЗхПдЗх	чули	2	вибух	невизначеного походження	Н/Д	30.04, 11:16	
4–6 км на ЗхПдЗх	чули	1	вибух	невизначеного походження	Н/Д	30.04, 11:20	
залізничний вокзал у н. п. Ясинувата (непідконтрольний уряду, 16 км на ПнСх від Донецька)	1–2 км на ПнПнЗх	чули	6	постріл	невизначеного походження	стрілецька зброя	30.04, 12:05
приблизно 1 км на ПдЗх від н. п. Ясинувата (непідконтрольний уряду, 16 км на ПнСх від Донецька)	2–3 км на Зх	чули	1	вибух	невизначеного походження	Н/Д	30.04, 14:04
приблизно 1 км на Сх від н. п. Крута Балка (непідконтрольний уряду, 16 км на Пн від Донецька)	3 км на ПнПнЗх	чули	1	вибух	невизначеного походження	Н/Д	30.04, 10:10
	1–2 км на ПнПнЗх	чули	2	черга		стрілецька зброя	30.04, 10:10
приблизно 1 км на ПдСх від н. п. Жабуньки (непідконтрольний уряду, 9 км на ПнЗх від Донецька)	4–5 км на ПнЗх	чули	1	вибух	невизначеного походження	Н/Д	30.04, 10:46
	2–4 км на Пн	чули	1	вибух	невизначеного походження	Н/Д	30.04, 11:14
	2–4 км на ПнСх	чули	2	вибух	невизначеного походження	Н/Д	30.04, 11:16–11:17
	2–3 км на ПнПнСх	чули	1	вибух	невизначеного походження	Н/Д	30.04, 11:20
	3–4 км на ПнПнЗх	чули	1	вибух	невизначеного походження	Н/Д	30.04, 11:35
	1–2 км на Пд	чули	3	черга		стрілецька зброя	30.04, 11:42–11:43
	1–2 км на Пд	чули	4	постріл		стрілецька зброя	30.04, 11:42–11:43
	1–2 км на Пд	чули	10	постріл		стрілецька зброя	30.04, 11:45–11:47
1–2 км на ПдПдЗх	чули	5	постріл		стрілецька зброя	30.04, 11:41	
залізничний вокзал Донецька (непідконтрольний уряду, 6 км на ПнЗх від центру міста)	6–9 км на ПнЗх	чули	3	вибух	невизначеного походження	Н/Д	30.04, 09:58–10:00
	3–4 км на ПнЗх	чули	1	вибух	невизначеного походження	Н/Д	30.04, 10:04
	3–4 км на ПнЗх	чули	1	вибух	невизначеного походження	Н/Д	30.04, 10:06
приблизно 800 м на ПдЗх від н. п. Михайлівка (непідконтрольний урядові, 30 км на північний схід від Донецька)	3–5 км на ЗхПдЗх	чули	1	вибух	невизначеного походження	Н/Д	30.04, 10:07
	3–5 км на ЗхПдЗх	чули	1	вибух	невизначеного походження	Н/Д	30.04, 10:10
приблизно 1 км на ПдЗх від н. п. Озерянівка	3–5 км на ПдПдСх	чули	24	постріл		великокаліберний кулемет	30.04, 09:06–09:10

Місце розміщення СММ	Місце події	Спосіб	К-ть	Спостереження	Опис	Озброєння	Дата, час
(непідконтрольний уряду, 35 км на ПнСх від Донецька)	3–5 км на ПдПдСх	чули	33	постріл		великокаліберний кулемет	30.04, 09:27–09:42
приблизно 1 км на Сх від н. п. Гольмівський (непідконтрольний уряду, 49 км на ПнСх від Донецька)	3–4 км на ЗхПнЗх	чули	1	вибух	невизначеного походження	Н/Д	30.04, 11:04
приблизно 2 км на Пн від н. п. Петрівське (непідконтрольний уряду, 41 км на Пд від Донецька)	3–4 км на ПдСх	чули	4	постріл	за оцінкою, за межами ділянки розведення	стрілецька зброя	30.04, 10:27
	2–3 км на ПдПдСх	чули	4	постріл	за оцінкою, за межами ділянки розведення	стрілецька зброя	30.04, 11:33
	3–4 км на Пд	чули	2	постріл	за оцінкою, за межами ділянки розведення	стрілецька зброя	30.04, 14:07
приблизно 2 км на Сх від н. п. Богданівка (підконтрольний уряду, 41 км на ПдЗх від Донецька)	10–15 км на ПдСх	чули	11	вибух	невизначеного походження	Н/Д	30.04, 09:30–09:35
	10 км на ПдСх	чули	1	вибух	невизначеного походження	Н/Д	30.04, 10:07
приблизно 2 км на Зх від н. п. Чермалик (підконтрольний уряду, 77 км на Пд від Донецька)	3–4 км на СхПдСх	чули	16	вибух	невизначеного походження	Н/Д	30.04, 10:15–10:26
	3–4 км на СхПдСх	чули	2	постріл		стрілецька зброя	30.04, 10:15–10:26
	5–6 км на Пд	чули	51	вибух	невизначеного походження	АГС	30.04, 10:25–10:40
приблизно 750 м на ЗхПдЗх від н. п. Чермалик (підконтрольний уряду, 77 км на Пд від Донецька)	2–3 км на Пд	чули	31	черга		великокаліберний кулемет	30.04, 10:55
приблизно 2 км на Пн від н. п. Гнутове (підконтрольний уряду, 90 км на Пд від Донецька)	Відстань — Н/Д, на ПдСх	чули	27	вибух	постріл	Н/Д	30.04, 13:19–13:39
	4–5 км на ПдСх	чули та бачили	27	вибух	розрив	Н/Д	30.04, 13:19–13:39
приблизно 2 км на ПдСх від н. п. Лебединське (підконтрольний уряду, 99 км на Пд від Донецька)	3–4 км на ПнПнСх	чули	56	черга		великокаліберний кулемет	30.04, 10:34–10:38
	3–4 км на ПнПнСх	чули	3	вибух	невизначеного походження	Н/Д	30.04, 11:10
	3–4 км на ПнПнСх	чули	7	черга		великокаліберний кулемет	30.04, 11:10
приблизно 500 м на ПнСх від н. п. Кам'янка (підконтрольний уряду, 20 км на Пн від Донецька)	7–8 км на Пд	чули	1	вибух	невизначеного походження	Н/Д	30.04, 10:29
	1–1,5 км на Сх	чули	1	вибух	невизначеного походження	Н/Д	30.04, 12:44
	1–1,5 км на Сх	чули	1	вибух	невизначеного походження	Н/Д	30.04, 13:40
	5–7 км на Сх	чули	15	вибух	невизначеного походження	Н/Д	30.04, 13:45–13:47
	3–4 км на Сх	чули	30	черга		великокаліберний кулемет	30.04, 13:45–13:47
	4–5 км на ПдПдСх	чули	4	вибух	невизначеного походження	Н/Д	30.04, 13:55
	1–1,5 км на Сх	чули	1	вибух	невизначеного походження	Н/Д	30.04, 14:18
приблизно 2,5 км на ПдСх від н. п. Авдіївка (підконтрольний уряду, 17 км на Пн від Донецька)	1–2 км на Сх	чули	2	черга		великокаліберний кулемет	30.04, 14:26
	2–3 км на ПдСх	чули	5	вибух	невизначеного походження	Н/Д	30.04, 09:58–10:10
приблизно 2,5 км на ПдСх від н. п. Авдіївка (підконтрольний уряду, 17 км на Пн від Донецька)	2–3 км на ПдСх	чули	1	вибух	невизначеного походження	Н/Д	30.04, 12:45
	2–3 км на ПдЗх	чули	8	черга		великокаліберний кулемет	30.04, 10:07–10:24
приблизно 1 км на ПдЗх від н. п. Новолуганське (підконтрольний уряду, 53 км на ПнСх від Донецька)	2–3 км на ПдЗх	чули	1	черга		стрілецька зброя	30.04, 10:07–10:24
	2–3 км на ПдЗх	чули	1	вибух	невизначеного походження	Н/Д	30.04, 10:07–10:24
	2 км на ПдЗх	чули	9	постріл		стрілецька зброя	30.04, 10:37
	3–4 км на Зх	чули	2	вибух	невизначеного походження	Н/Д	30.04, 12:22
	3–4 км на Зх	чули	2	вибух	невизначеного походження	Н/Д	30.04, 12:22
н. п. Світлодарськ (підконтрольний уряду, 57 км на ПнСх від Донецька)	2–3 км на ПдПдЗх	чули	11	постріл		стрілецька зброя	29.04, 19:47–19:50
	2–3 км на Пд	чули	4	постріл		стрілецька зброя	29.04, 19:52–19:56
ПнСх околиця н. п. Оріхове (підконтрольний уряду, 57 км на ПнЗх від Луганська)	1–1,5 км на ПдЗх	чули	7	постріл		АГС	30.04, 10:42–10:46
	3–4 км на ПдСх	чули	2	вибух	невизначеного походження	Н/Д	30.04, 10:47–10:50

Місце розміщення СММ	Місце події	Спосіб	К-ть	Спостереження	Опис	Озброєння	Дата, час
Пд околиця н. п. Попасна (підконтрольний уряду, 69 км на Зх від Луганська)	2–3 км на Пд	чули	16	постріл		стрілецька зброя	30.04, 11:10–11:14
	3–5 км на Сх	чули	1	вибух	невизначеного походження (за оцінкою, за межами ділянки розведення в районі Золотого)	Н/Д	30.04, 11:29
	5–8 км на ПдСх	чули	11	вибух	невизначеного походження	Н/Д	30.04, 16:43–16:49
	5–8 км на ПдСх	чули	21	постріл		Н/Д	30.04, 16:43–16:49
Пн околиця н. п. Муратове (підконтрольний уряду, 51 км на ПнЗх від Луганська)	5–7 км на ПдПдСх	чули	16	вибух	невизначеного походження	Н/Д	30.04, 11:20–11:35
ПнЗх околиця н. п. Первомайськ (непідконтрольний уряду, 58 км на Зх від Луганська)	2–3 км на Пн	чули	2	постріл	за оцінкою, за межами ділянки розведення в районі Золотого	стрілецька зброя	30.04, 13:00
ПдЗх околиця н. п. Золоте-5 (Михайлівка; непідконтрольний уряду, 58 км на Зх від Луганська)	1,5–2 км на Пн	чули	8	вибух	невизначеного походження (за оцінкою, за межами ділянки розведення в районі Золотого)	Н/Д	30.04, 13:28–13:40
	1,5–2 км на Пн	чули	1	черга	за оцінкою, за межами ділянки розведення в районі Золотого	великокаліберний кулемет	30.04, 13:28–13:40

Мапа Донецької та Луганської областей¹⁰



¹⁰ За рішенням Постійної ради №1117 від 21 березня 2014 року, СММ базується в десяти містах на всій території України (Херсон, Одеса, Львів, Івано-Франківськ, Харків, Донецьк, Дніпро, Чернівці, Луганськ і Київ). Ця мапа східної України призначена для ілюстративних цілей. На ній вказані населені пункти, згадані у звіті, а також ті, де є офіси СММ (моніторингові команди, патрульні центри і передові патрульні бази) в Донецькій і Луганській областях. (Червоним кольором виділено передову патрульну базу, з якої співробітники СММ були тимчасово передислоковані починаючи з 27 вересня 2016 року згідно з рекомендаціями експертів із безпеки з деяких держав-учасниць ОБСЄ та з урахуванням вимог СММ щодо безпеки. Місія використовує ці приміщення у світлу пору доби, а також патрулює в цьому населеному пункті вдень).