

Щоденний звіт № 102/2020

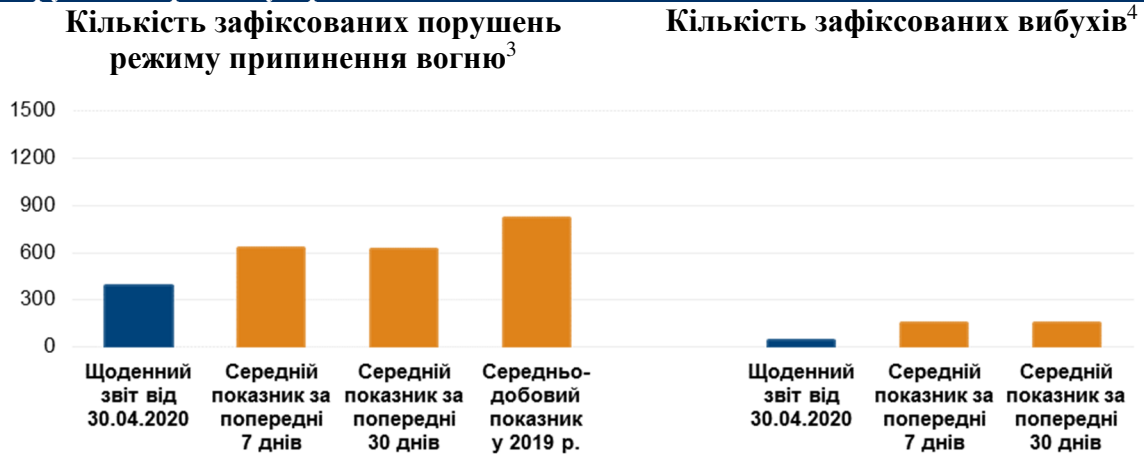
від 30 квітня 2020 року¹

Короткий виклад

- Місія констатувала зменшення кількості порушень режиму припинення вогню в Донецькій і Луганській областях, якщо порівнювати з попереднім звітним періодом.
- Спостерігачі уточнювали повідомлення про 3 жертви серед цивільного населення (з-поміж яких хлопчик) у невідконтрольній урядові Горлівці Донецької області.
- Вогонь зі стрілецької зброї відкрили, за оцінкою, у напрямку безпілотного літального апарата СММ малого радіуса дії, що здійснював політ над районами поблизу підконтрольного урядові Бобрового Луганської області.
- Члени збройних формувань і далі забороняли патрулям Місії доступ на блокпостах уздовж офіційних дорожніх коридорів у Донецькій і Луганській областях*.
- СММ продовжувала здійснювати моніторинг ситуації на ділянках розведення сил і засобів у районах Станиці Луганської, Золотого та Петрівського. На ділянці розведення в районі Петрівського Місія зафіксувала людей поблизу колишніх позицій Збройних сил України та збройних формувань.
- СММ сприяла встановленню локального режиму припинення вогню та здійснювала моніторинг його дотримання для уможливлення проведення ремонту й облаштування життєво важливих об'єктів цивільної інфраструктури з обох боків лінії зіткнення, а також для уможливлення проведення робіт із розмінування.
- Місія констатувала, що контрольні пункти в'їзду-виїзду та відповідні блокпости збройних формувань у Донецькій і Луганській областях і далі закриті на тлі спалаху COVID-19.
- Свободу пересування патрулів СММ і далі обмежували в Донецькій і Луганській областях*.

¹ На основі інформації, що надійшла від моніторингових команд станом на 19:30 29 квітня 2020 року (за східноєвропейським літнім часом).

Порушення режиму припинення вогню²



² Більш детальну інформацію про всі випадки порушення режиму припинення вогню, а також мапи Донецької та Луганської областей, де відмічені всі місця, згадані у звіті, представлено в додатку. Упродовж звітного періоду камери СММ на шахті «Октябрська» не функціонували.

³ Зокрема вибухи.

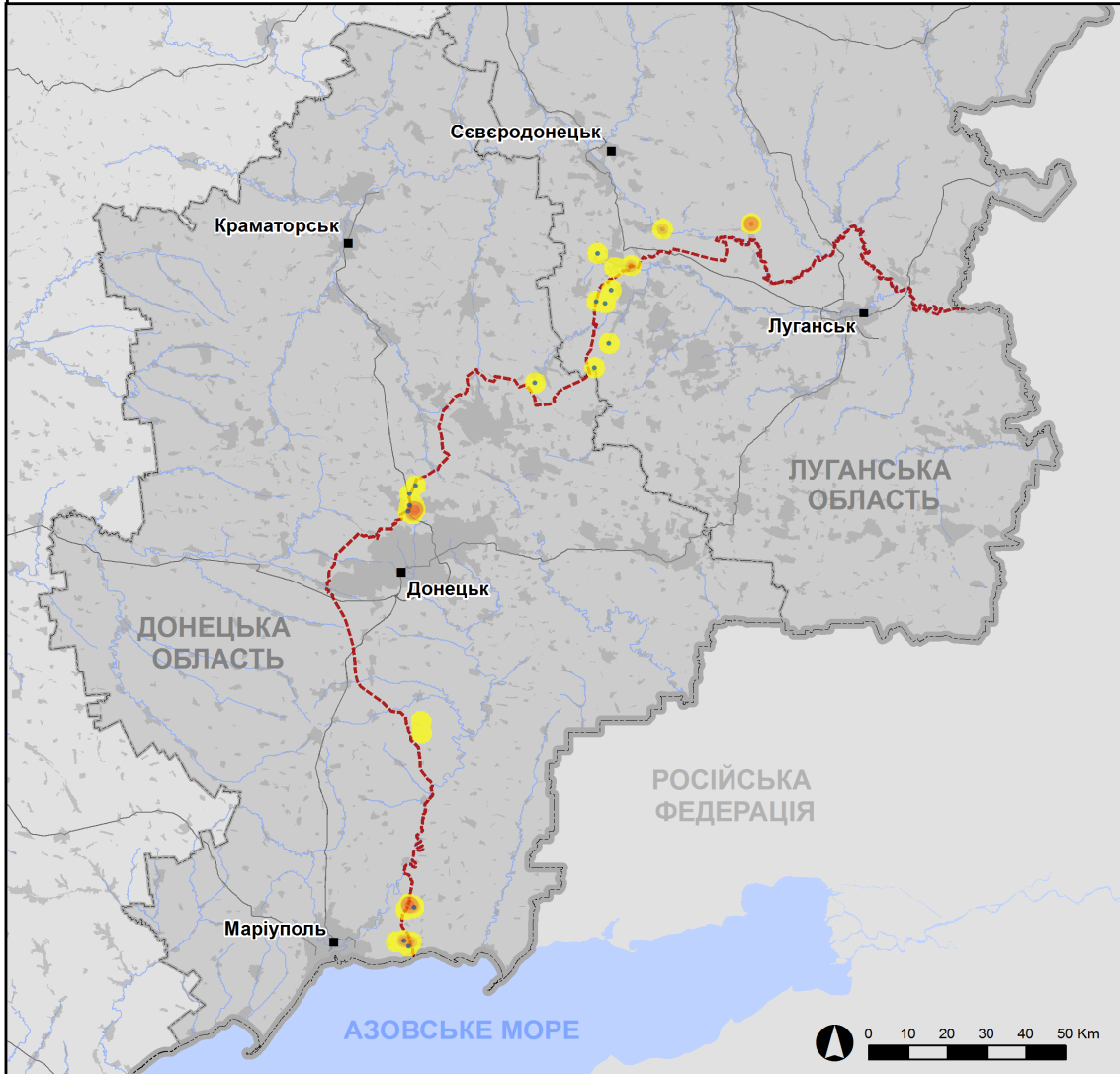
⁴ Зокрема внаслідок вогню з озброєння невстановленого типу.

Мапа зафіксованих порушень режиму припинення вогню



Організація з безпеки та співробітництва в Європі
Спеціальна моніторингова місія в Україні

Зафіксовані СММ порушення режиму припинення вогню 29 квітня 2020 р.



Концентрація порушень режиму припинення вогню

-  Висока
- 
-  Низька
-  Вибух
-  Населений пункт
-  Лінія зіткнення (орієнт.)

Джерела: адміністративні кордони — УКГП ООН; дороги, річки — проект OpenStreetMap; море — VLIZ (2005).
Акваторії МГО, інше — ОБСЄ.

Система координат: WGS 1984 UTM Zone 37N

Ця мапа надається винятково для наочності.
Відсутність помилок у мапі не гарантується,
а її зміст не означає, що СММ ОБСЄ
затверджує або ухвалює офіційний статус мапи.

© СММ ОБСЄ 2019 Не дозволяється використовувати,
копіювати, відтворювати, передавати, транслювати,
продавати, ліцензувати або застосовувати
без попереднього дозволу з боку ОБСЄ
у письмовому вигляді.
Створено: 30/04/2020

У Донецькій області СММ констатувала зменшення кількості порушень режиму припинення вогню, зафіксувавши також менше вибухів (близько 25), якщо порівнювати з [попереднім звітним періодом](#) (приблизно 65 вибухів). Більшість порушень режиму припинення вогню, зокрема більшу частину вибухів, зафіксовано в районах на північ і південь Донецької фільтрувальної станції (ДФС; 15 км на північ від Донецька) (див. нижче), а також на північ від н. п. Широкине (підконтрольний урядові, 100 км на південь від Донецька).

У Луганській області Місія констатувала зменшення кількості порушень режиму припинення вогню, зафіксувавши також менше вибухів (10), якщо порівнювати з [попереднім звітним періодом](#) (приблизно 180 вибухів). Більшість порушень режиму припинення вогню, зокрема половину вибухів, зафіксовано у районах на північний схід, південний захід і північний захід від ділянки розведення в районі н. п. Золоте (підконтрольний урядові, 60 км на захід від Луганська) (див. нижче), а також у районах на північ від н. п. Трьохізбенка (підконтрольний урядові, 32 км на північний захід від Луганська), де СММ зафіксувала близько 70 пострілів із стрілецької зброї, оцінених як навчання з бойовою стрільбою у межах зони безпеки, що є порушенням рішення Тристоронньої контактної групи від 3 березня 2016 року, згідно з яким проводити навчання з бойовою стрільбою у зоні безпеки заборонено.

Три цивільні особи дістали поранення унаслідок обстрілу в Горлівці

СММ уточнювала інформацію про те, що 14 березня пара (60–69 років) та їхній 13-річний онук дістали поранення внаслідок обстрілу в н. п. Горлівка (непідконтрольний урядові, 39 км на північний схід від Донецька).

15 березня 61-річна жінка розповіла спостерігачам, що в ніч із 13 на 14 березня вона була вдома на вул. Батьюка, 34, у Горлівці зі своїм чоловіком та онуком, коли вони почули гучний вибух. Вона розповіла, що побачила кровотечу з лоба чоловіка внаслідок розльоту друзків скла з розбитих вікон у спальні, а її онук дістав незначні поранення також від розльоту друзків скла з розбитих вікон. За її словами, їх усіх доправили до лікарні № 2 у Горлівці та виписали тієї ж ночі.

29 квітня спостерігачі знову поговорили з цією жінкою, яка показала медичні довідки, видані вночі з 13 на 14 березня. Згідно з інформацією у медичних довідках, усі вони зазнали осколкових поранень (чоловік та онук — поранення голови, а жінка — поранення тулуба).

15 березня спостерігачі поспілкувалися з двома сусідками (50–59 та 60–69 років), які розповіли, що чули вибух уночі з 13 на 14 березня. Одна з сусідок (віком 60–69 років) розказала, що бачила автомобіль швидкої допомоги, який забрав чоловіка, жінку та їхнього онука до лікарні тієї ж ночі.

Вогонь зі стрілецької зброї відкрили, за оцінкою, у напрямку безпілотного літального апарата СММ малого радіуса дії неподалік Бобрового

Перебуваючи приблизно за 4 км на південний схід від н. п. Боброве (підконтрольний урядові, 56 км на північний захід від Луганська) для здійснення польоту безпілотного літального апарата (БПЛА) СММ малого радіуса дії, члени патруля Місії чули 15 пострілів зі стрілецької зброї орієнтовно за 1,5 км на південний захід; за оцінкою,

вогонь вели в напрямку БПЛА, який пролітав приблизно за 1,5 км на південний захід. Команда Місії повернула БПЛА та залишила цей район*.

Члени збройних формувань і далі забороняли СММ доступ на блокпостах уздовж лінії зіткнення у Донецькій і Луганській областях

Члени збройних формувань і далі забороняли патрулям Місії доступ на блокпостах уздовж офіційних дорожніх коридорів у Донецькій і Луганській областях. Ці обмеження становлять перешкоди виконанню мандата Місії⁵.

У Донецькій області на блокпості поблизу н. п. Оленівка (непідконтрольний урядові, 23 км на південний захід від Донецька) член збройних формувань відмовив патрулю Місії у проїзді до підконтрольних урядові районів, пославшись на те, що «в СММ немає дозволу на перетин». На цьому ж блокпості члени збройних формувань відмовили іншому патрулю Місії у проїзді до непідконтрольних урядові районів, пославшись на карантинні обмеженнями у зв'язку з COVID-19 (див. [Оперативний звіт СММ № 19/2020](#))*.

У Луганській області на блокпості збройних формувань південніше мосту біля Станиці Луганської (15 км на північний схід від Луганська) член збройних формувань знову відмовив патрулю Місії у проході до непідконтрольних урядові районів, пославшись на те, що блокпост закритий у зв'язку з COVID-19 (див. [Оперативний звіт СММ № 19/2020](#))*.

Ділянки розведення в районах Станиці Луганської, Золотого та Петрівського⁶

28 квітня за межами ділянки розведення у районі н. п. Станиця Луганська (підконтрольний урядові, 16 км на північний схід від Луганська) БПЛА СММ малого радіуса дії знову зафіксував 2 бойові броньовані машини (ймовірно типу БМП) біля північного краю ділянки розведення, у житловому районі Станиці Луганської (для ознайомлення з попередніми спостереженнями в цьому районі див. [Щоденний звіт СММ від 28 квітня 2020 року](#)); для отримання детальнішої інформації див. таблицю нижче). Приблизно за 100 м на південь від ділянки розведення, біля пам'ятнику князю Ігореві, цей БПЛА вперше зафіксував 2 нові позиції збройних формувань (не зафіксовані за даними спостереження від 13 квітня 2020 року), а також знову зафіксував зенітну установку (ЗУ-23, 23 мм) на розташованій неподалік позиції збройних формувань, про яку [повідомлялося раніше](#).

29 квітня спостерігачі бачили 5 членів збройних формувань (із нарукавними пов'язками з написом «СЦКК») між новою секцією мосту біля Станиці Луганської та блокпостом збройних формувань південніше від мосту.

28 квітня на ділянці розведення у районі Золотого БПЛА СММ малого радіуса дії зафіксував принаймні 60 протитанкових мін (ймовірно ТМ-62), установлених у полях південніше залізничного полотна, а також східніше і західніше автошляху Т1316. За

⁵ Місія почала стикатися з регулярними недопусками під час спроб перетину до непідконтрольних урядові районів на блокпостах збройних формувань у Донецькій області з 21 березня, а в Луганській області з 23 березня. Для ознайомлення з детальнішою інформацією див. щоденні й оперативні звіти СММ.

⁶ Розведення передбачено Рамковим рішенням Тристоронньої контактної групи про розведення сил і засобів від 21 вересня 2016 року.

оцінкою, ці міни належали збройним формуванням (для ознайомлення з попередніми спостереженнями див. щоденні звіти СММ від [7 квітня 2020 року](#) та [10 квітня 2020 року](#)). За межами ділянки розведення цей БПЛА зафіксував 2 бойові броньовані машини (ймовірно типу БМП) приблизно за 200 м на північ від ділянки розведення в районі Золотого (для отримання детальнішої інформації див. таблицю нижче).

Увечері 28 квітня в межах ділянки розведення у районі Золотого БПЛА СММ дальнього радіуса дії зафіксував 2 осіб приблизно за 50 м на південь від північного краю і 200 м на захід від східного краю ділянки розведення, неподалік колишніх позицій Збройних сил України.

29 квітня за межами ділянки розведення у районі Золотого команда Місії зафіксувала 2 свіжі вирви в полі орієнтовно за 150 м на північний схід від блокпоста Збройних сил України, розміщеного приблизно за 300 м на північ від північного краю ділянки розведення, а також ще 1 свіжу вирву посеред дороги на відстані близько 40 м на північний схід від попередніх 2 вирв. За оцінкою, усі вирви утворилися нещодавно; однак визначити тип застосованого озброєння та напрямок вогню не вдалося.

У ніч із 28 на 29 квітня камера СММ у Золотому зафіксувала приблизно 15 невизначених боєприпасів, що пролетіли приблизно за 3–5 км на схід (за оцінкою, усі поза ділянкою розведення, але в межах 5 км від її краю). Упродовж дня 29 квітня, здійснюючи патрулювання на південному краї ділянки розведення, спостерігачі зафіксували 2 вибухи невизначеного походження орієнтовно за 3–5 км на північний захід (встановити, на ділянці розведення або за її межами, не вдалося), а також 1 вибух невизначеного походження приблизно за 3–5 км на південний захід (за оцінкою, поза ділянкою розведення, однак у межах 5 км від її краю). Упродовж дня спостерігачі бачили 9 членів збройних формувань (із нарукавними пов'язками з написом «СЦКК») поблизу південного краю ділянки розведення.

Увечері 28 квітня в межах **ділянки розведення у районі н. п. Петрівське** (непідконтрольний урядові, 41 км на південь від Донецька) БПЛА СММ дальнього радіуса дії зафіксував 2 осіб, які йшли у північно-східному напрямку приблизно за 150 м на північ від південного краю ділянки розведення неподалік колишніх позицій Збройних сил України, а також ще 4 осіб приблизно за 100 м на захід від східного краю та 50 м на північ від південного краю ділянки розведення поблизу колишніх позицій збройних формувань.

Упродовж дня 29 квітня, здійснюючи спостереження приблизно за 2 км на північ від Петрівського, члени патруля Місії чули 2 постріли зі стрілецької зброї орієнтовно за 1–2 км на південний схід (за оцінкою, поза ділянкою розведення, однак у межах 5 км від її краю).

Відведення озброєння

СММ продовжувала здійснювати моніторинг відведення озброєння, передбаченого Меморандумом, а також Комплексом заходів і Доповненням до нього.

Місія зафіксувала озброєння, розміщене за лініями відведення, проте поза межами виділених місць зберігання озброєння на полігоні в непідконтрольному урядові районі Луганської області (для отримання детальнішої інформації див. таблицю нижче).

Ознаки військової присутності та присутності військового типу в зоні безпеки⁷

СММ зафіксувала бойові броньовані машини та зенітну самохідну установку в зоні безпеки у підконтрольних урядові районах Донецької і Луганської областей відповідно (зокрема в житлових районах), а також зенітну установку в непідконтрольному урядові районі Луганської області (для отримання детальнішої інформації див. таблицю нижче).

Наявність протитанкових мін у зруйнованому міжнародному аеропорті «Донецьк»

28 квітня БПЛА СММ дальнього радіуса дії зафіксував 24 протитанкові міни (за оцінкою, частина раніше зафіксованого більшого мінного поля), встановлені поперек колишньої злітно-посадкової смуги зруйнованого міжнародного аеропорту «Донецьк». За оцінкою, усі міни належали збройним формуванням (для ознайомлення з попередніми спостереженнями в цьому районі див. [Щоденний звіт СММ від 10 жовтня 2019 року](#)).

Роботи з розмінування біля Гранітного

29 квітня приблизно за 6 км на південний захід від н. п. Гранітне (підконтрольний урядові, 60 км на південь від Донецька) спостерігачі [знову](#) бачили членів міжнародної організації з розмінування, які проводили пов'язані з розмінуванням роботи в полі південніше дороги, що веде до н. п. Мирне (підконтрольний урядові, 63 км на південь від Донецька).

Зусилля СММ зі сприяння уможливленню ремонту, технічного обслуговування та облаштування життєво важливих об'єктів цивільної інфраструктури

Місія сприяла встановленню локального режиму припинення вогню та здійснювала моніторинг його дотримання для уможливлення видалення рослинності, огляду та технічного обслуговування залізничних колій біля н. п. Вільхове (підконтрольний урядові, 22 км на північний схід від Луганська), ремонтних робіт на водній інфраструктурі біля н. п. Паньківка (непідконтрольний урядові, 16 км на північ від Луганська), н. п. Красний Лиман (непідконтрольний урядові, 30 км на північний захід від Луганська) і н. п. Кам'янка (підконтрольний урядові, 20 км на північ від Донецька); облаштування водної інфраструктури біля н. п. Раївка (непідконтрольний урядові, 16 км на північний захід від Луганська), а також для уможливлення проведення робіт із розмінування в н. п. Красний Яр (непідконтрольний урядові, 12 км на північний схід від Луганська).

СММ і далі сприяла забезпеченню функціонування ДФС. Протягом дня 29 квітня, патрулюючи у 2 місцях поблизу ДФС, спостерігачі чули приблизно 10 вибухів невизначеного походження, а також близько 90 пострілів і черг зі стрілецької зброї. За оцінкою, усі вищезазначені порушення режиму припинення вогню сталися у межах 5 км від станції.

Заходи з протидії спалаху COVID-19 на контрольних пунктах в'їзду-виїзду та відповідних блокпостах

⁷ Згадана в цьому розділі техніка не підпадає під дію Мінських угод щодо відведення озброєння.

У Донецькій області СММ констатувала, що контрольний пункт в'їзду-виїзду (КПВВ) біля н. п. Новотроїцьке (підконтрольний урядові, 36 км на південний захід від Донецька) і відповідний блокпост збройних формувань поблизу Оленівки і далі закриті*.

У Луганській області спостерігачі констатували, що КПВВ у Станиці Луганській і відповідний блокпост збройних формувань південніше мосту біля Станиці Луганської і далі закриті*.

Місія продовжувала здійснювати моніторинг ситуації в Херсоні, Одесі, Львові, Івано-Франківську, Харкові, Дніпрі, Чернівцях і Києві.

***Обмеження свободи пересування та інші перешкоди у виконанні мандата СММ**

Робота з моніторингу та свобода пересування СММ обмежені загрозами у сфері безпеки, включаючи ризики, пов'язані з наявністю мін і невибухлих боєприпасів, а також іншими перешкодами, які щодня змінюються. Мандат СММ передбачає вільний і безпечний доступ по всій Україні. Усі підписанти Комплексу заходів погодилися з необхідністю вільного та безпечного доступу, а також із тим, що обмеження свободи пересування СММ є порушенням і що на такі порушення необхідно швидко реагувати. Вони також дійшли згоди, що Спільний центр із контролю та координації (СЦКК) повинен сприяти такому реагуванню та здійснювати загальну координацію робіт з розмінування. Однак збройні формування в окремих районах Донецької та Луганської областей часто відмовляють СММ у доступі до районів, прилеглих до непідконтрольних урядові ділянок кордону України (наприклад, див. [Щоденний звіт СММ від 28 березня 2020 року](#)). Діяльність СММ у Донецькій та Луганській областях залишалася обмеженою після того, як [23 квітня 2017 року поблизу Пришиба стався інцидент, який призвів до загибелі людини](#). Унаслідок цього спроможність Місії вести спостереження залишалася обмеженою.

Заборона доступу:

- На блокпості південніше мосту біля Станиці Луганської (15 км на північний схід від Луганська) член збройних формувань знову відмовив патрулю Місії у проході до непідконтрольних урядові районів, пославшись на те, що блокпост закритий у зв'язку з COVID-19. Він додав, що з тієї ж причини патруль СММ не пропустять до непідконтрольних урядові районів (див. [Оперативний звіт СММ № 19/2020](#)).
- На блокпості поблизу н. п. Оленівка (непідконтрольний урядові, 23 км на південний захід від Донецька) член збройних формувань відмовив патрулю Місії у проїзді до підконтрольних урядові районів, пославшись на те, що «в СММ немає дозволу на перетин». На цьому ж блокпості члени збройних формувань відмовили іншому патрулю Місії у проїзді до непідконтрольних урядові районів, пославшись на карантинні обмеженнями у зв'язку з COVID-19 (див. [Оперативний звіт СММ № 19/2020](#)).
- На блокпості біля н. п. Озерянівка (непідконтрольний урядові, 35 км на північний схід від Донецька) член збройних формувань відмовив патрулю Місії у проїзді до Озерянівки та н. п. Михайлівка (непідконтрольний урядові, 30 км на північний схід від Донецька), пояснивши це необхідністю направити попередній запит для в'їзду до цих населених пунктів.

Регулярні обмеження на ділянках розведення сил і засобів та через міні/невибухлі боєприпаси:

- Не здійснивши суцільного розмінування, вилучення невибухлих боєприпасів та усунення інших перешкод, сторони і далі відмовляли СММ у необмеженому доступі, а також у можливості пересуватися окремими дорогами, які раніше були визначені як важливі для здійснення Місією ефективного моніторингу та для пересування цивільних осіб.

Інші перешкоди:

- 29 квітня, пролітаючи над районами поблизу н. п. Гранітне (підконтрольний урядові, 60 км на південь від Донецька), БПЛА СММ малого радіуса дії двічі зазнавав впливу перешкод сигналу GPS (за оцінкою, ймовірно внаслідок глушіння)⁸.
- Увечері 29 квітня, пролітаючи над районами між н. п. Неліпівка (підконтрольний урядові, 40 км на північний схід від Донецька) і північно-західною околицею г. п. Донецьк (непідконтрольний урядові), БПЛА СММ дальнього радіуса дії зазнав впливу перешкод сигналу GPS (за оцінкою, ймовірно внаслідок глушіння).
- 29 квітня, керуючи польотом БПЛА СММ малого радіуса дії над районами на південно-південний схід від н. п. Боброве (підконтрольний урядові, 56 км на північний захід від Луганська), команда Місії чула постріли зі стрілецької зброї, за оцінкою, здійснені в напрямку БПЛА (див. вище).

⁸ Перешкоди сигналу могли створювати з будь-якого місця в радіусі кількох кілометрів від місцеположення БПЛА.

Таблиця озброєння

Озброєння, розміщене за лініями відведення, але за межами виділених місць зберігання озброєння

Дата	К-ть одиниць озброєння	Вид озброєння	Місце	Джерело спостереження
непідконтрольні уряду райони				
26.04.2020	18	танк (невстановленого типу)	навчальний полігон поблизу н. п. Бугаївка (37 км на південний захід від Луганська)	повітряне спостереження

Інше озброєння⁹

Дата	К-ть одиниць озброєння	Вид озброєння	Місце	Джерело спостереження
непідконтрольні уряду райони				
26.04.2020	26	самохідна артилерія/міномети (невстановленого типу)	навчальний полігон поблизу н. п. Бугаївка (37 км на південний захід від Луганська)	повітряне спостереження
	20	буксирувана артилерія (невстановленого типу)		

Таблиця військової присутності та присутності військового типу у зоні безпеки¹⁰

Дата	К-ть	Вид	Місце	Джерело спостереження
підконтрольні уряду райони				
28.04.2020	1	бойова машина піхоти (БМП-1)	у житловому районі н. п. Чермалик (77 км на південь від Донецька)	БПЛА малого радіуса дії
	2	бойова броньована машина (ймовірно типу БМП)	поблизу н. п. Золоте (60 км на захід від Луганська)	
	2	бойова броньована машина (ймовірно типу БМП)	у житловому районі н. п. Станиця Луганська (16 км на північний схід від Луганська)	
	5	бойові броньовані машини (БМП-2 — 1 од., типу БМП — 4 од.)	поблизу н. п. Тарамчук (29 км на південний захід від Донецька)	БПЛА дальнього радіуса дії
	4	ймовірно бронетранспортер	поблизу н. п. Кримське (42 км на північний захід від Луганська)	
29.04.2020	1	бронетранспортер (БТР-3)	у житловому районі н. п. Кодема (57 км на північний схід від Донецька)	патруль
	2	зенітна самохідна установка (ЗСУ-23-4 «Шилка», 23 мм) на вантажівці платформі	у житловому районі н. п. Маріуполь (102 км на південь від Донецька)	
	1	броньована розвідувально-дозорна машина (БРДМ-2)	на північно-східній околиці н. п. Попасна (69 км на захід від Луганська)	
непідконтрольні уряду райони				
28.04.2020	1	зенітна установка (ЗУ-23, 23 мм)	неподалік пам'ятника князю Ігорю, приблизно 1 км на південний схід від мосту поблизу Станиці Луганської (15 км на північний схід від Луганська)	БПЛА малого радіуса дії

⁹ За відсутності інформації щодо калібру цього озброєння, встановити чи розміщувалося воно з порушенням ліній відведення, не вдалося.

¹⁰ Згадана у цьому розділі техніка не підпадає під дію Мінських угод щодо відведення озброєння.

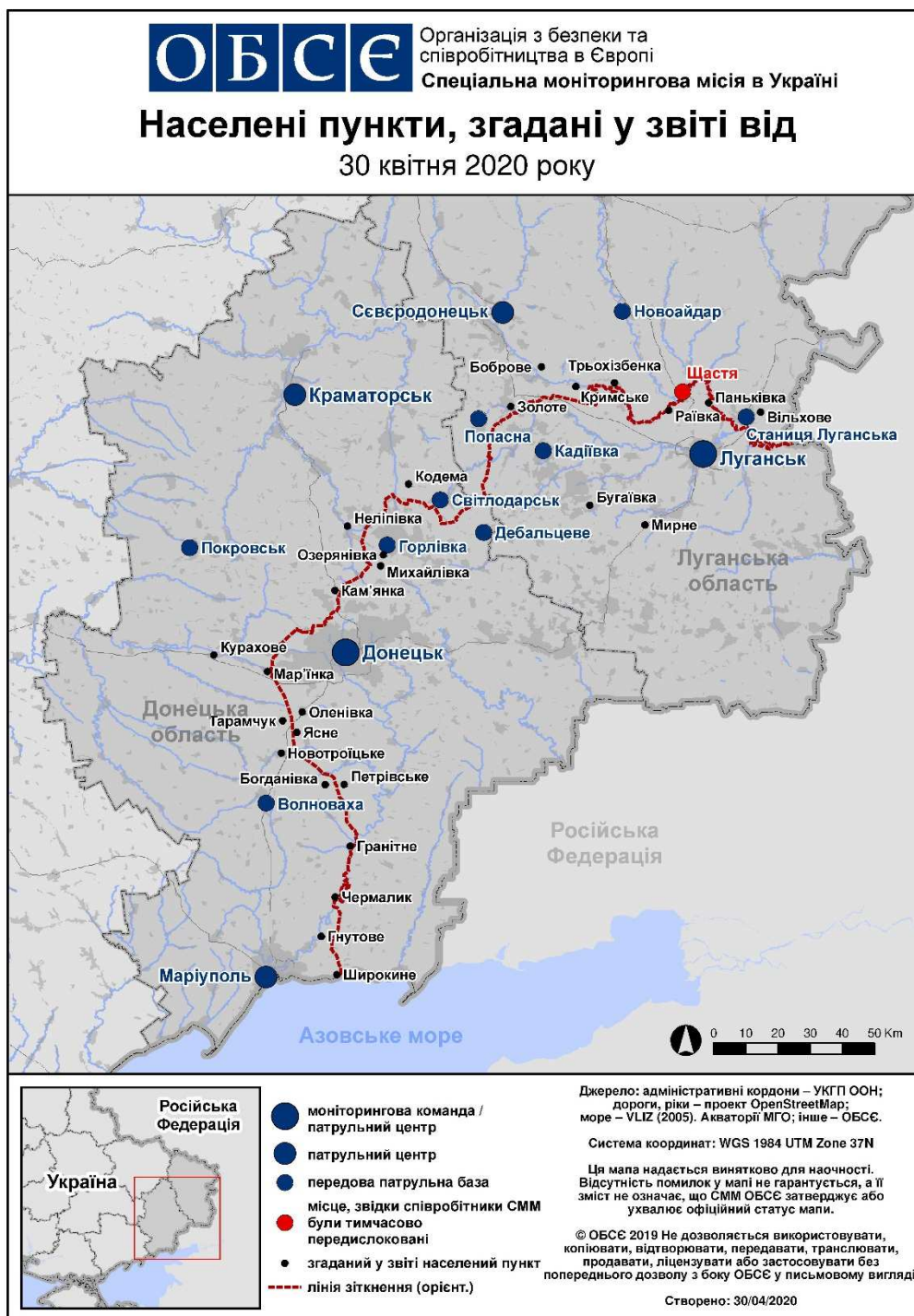
Таблиця порушень режиму припинення вогню станом на 29 квітня 2020 р.¹¹

Місце розміщення СММ	Місце події	Спосіб	К-ть	Спостереження	Опис	Озброння	Дата, час
камера СММ у н. п. Авдіївка (підконтрольний уряду, 17 км на Пн від Донецька)	4–6 км на СхПдСх	зафіксувала	31	Н/Д боєприпас	випущена(-й) угору	Н/Д	28.04, 21:13
камера СММ за 2 км на Сх від н. п. Богданівка (підконтрольний уряду, 41 км на ПдЗх від Донецька)	5–7 км на СхПдСх	зафіксувала	1	освітлювальна ракета	випущена(-й) угору (за оцінкою, за межами ділянки розведення в районі Петрівського)	Н/Д	28.04, 20:42
камера СММ на Донецькій фільтрувальній станції (15 км на Пн від Донецька)	1–3 км на ПдПдЗх	зафіксувала	1	вибух	невизначеного походження	Н/Д	29.04, 01:33
	1–3 км на ПдПдЗх	зафіксувала	1	вибух	вибух у повітрі	Н/Д	29.04, 01:33
камера СММ за 1,5 км на ПнСх від н. п. Гнугове (підконтрольний уряду, 90 км на Пд від Донецька)	3–5 км на СхПдСх	зафіксувала	6	Н/Д боєприпас	ПдПдЗх–ПнПнСх	Н/Д	28.04, 21:04
	3–5 км на СхПдСх	зафіксувала	7	Н/Д боєприпас	Зх–Сх	Н/Д	28.04, 21:05
	3–5 км на СхПдСх	зафіксувала	1	спалах дульного полум'я		Н/Д	28.04, 21:05
	3–5 км на СхПдСх	зафіксувала	6	Н/Д боєприпас	ЗхПдЗх–СхПнСх	Н/Д	28.04, 21:06
	3–5 км на СхПдСх	зафіксувала	2	спалах дульного полум'я		Н/Д	28.04, 21:06
	3–5 км на СхПдСх	зафіксувала	4	Н/Д боєприпас	ПдПдЗх–ПнПнСх	Н/Д	28.04, 21:25
	3–5 км на СхПдСх	зафіксувала	1	Н/Д боєприпас	випущена(-й) угору	Н/Д	28.04, 21:25
	3–5 км на СхПдСх	зафіксувала	3	Н/Д боєприпас	ПдПдЗх–ПнПнСх	Н/Д	28.04, 21:38
	3–5 км на СхПдСх	зафіксувала	16	Н/Д боєприпас	ПдПдЗх–ПнПнСх	Н/Д	28.04, 21:39
	3–5 км на СхПдСх	зафіксувала	15	Н/Д боєприпас	ПдПдЗх–ПнПнСх	Н/Д	28.04, 21:40
	3–5 км на СхПдСх	зафіксувала	4	Н/Д боєприпас	ПдПдЗх–ПнПнСх	Н/Д	28.04, 21:41
	3–5 км на СхПдСх	зафіксувала	7	Н/Д боєприпас	ПнПнСх–ПдПдЗх	Н/Д	28.04, 21:42
	3–5 км на ПдСх	зафіксувала	5	Н/Д боєприпас	ПнПнСх–ПдПдЗх	Н/Д	28.04, 21:43
	3–5 км на ПдСх	зафіксувала	2	спалах дульного полум'я		Н/Д	28.04, 21:44
	3–5 км на СхПдСх	зафіксувала	10	Н/Д боєприпас	ПдПдЗх–ПнПнСх	Н/Д	28.04, 21:51
3–5 км на СхПдСх	зафіксувала	5	спалах дульного полум'я		Н/Д	28.04, 21:51	
4–6 км на СхПдСх	зафіксувала	5	Н/Д боєприпас	ПдПдЗх–ПнПнСх	Н/Д	28.04, 21:57	
камера СММ за 1 км на ПдЗх від н. п. Широкине (100 км на Пд від Донецька)	4–6 км на Пн	зафіксувала	1	вибух	невизначеного походження	Н/Д	28.04, 21:32
	4–6 км на Пн	зафіксувала	1	спалах дульного полум'я		Н/Д	28.04, 21:39
	4–6 км на Пн	зафіксувала	1	вибух	невизначеного походження	Н/Д	28.04, 21:40
	4–6 км на Пн	зафіксувала	2	Н/Д боєприпас	ПдЗх–ПнСх	Н/Д	28.04, 21:41
	4–6 км на Пн	зафіксувала	2	вибух	невизначеного походження	Н/Д	28.04, 21:41
	4–6 км на Пн	зафіксувала	4	Н/Д боєприпас	СхПдСх–ЗхПнЗх	Н/Д	28.04, 21:42
	4–6 км на Пн	зафіксувала	1	Н/Д боєприпас	СхПдСх–ЗхПнЗх	Н/Д	28.04, 21:43
	4–6 км на Пн	зафіксувала	2	Н/Д боєприпас	ПдЗх–ПнСх	Н/Д	28.04, 21:49
	4–6 км на Пн	зафіксувала	6	Н/Д боєприпас	ЗхПдЗх–СхПнСх	Н/Д	28.04, 21:49
	4–6 км на ПнПнЗх	зафіксувала	2	освітлювальна ракета	випущена(-й) угору	Н/Д	28.04, 21:58
	4–6 км на ПнПнСх	зафіксувала	10	Н/Д боєприпас	випущена(-й) угору	Н/Д	28.04, 21:59
	4–6 км на Пн	зафіксувала	1	вибух	невизначеного походження	Н/Д	28.04, 22:02
	4–6 км на ПнПнСх	зафіксувала	1	Н/Д боєприпас	Сх–Зх	Н/Д	28.04, 22:04
	4–6 км на ПнПнСх	зафіксувала	1	Н/Д боєприпас	Сх–Зх	Н/Д	28.04, 22:14
	4–6 км на Пн	зафіксувала	1	Н/Д боєприпас	ЗхПдЗх–СхПнСх	Н/Д	28.04, 23:03
4–6 км на ПнПнСх	зафіксувала	3	Н/Д боєприпас	Сх–Зх	Н/Д	28.04, 23:17	
4–6 км на ПнПнСх	зафіксувала	1	Н/Д боєприпас	Зх–Сх	Н/Д	29.04, 02:03	
приблизно 1 км на ПнЗх від залізничного вокзалу в н. п. Ясинувата	1–2 км на ПдЗх	чули	2	постріл		стрілецька зброя	29.04, 09:28
	2–3 км на Зх	чули	3	вибух	невизначеного походження	Н/Д	29.04, 10:12–10:15

¹¹ У таблиці вказані лише ті інциденти, які спостерігачі СММ бачили особисто чи які були зафіксовані камерами СММ, а також ті випадки, які СММ оцінює як навчання з бойовою стрільбою, контрольовані вибухи і т.д. Зазначені деталі, а саме: відстань, напрямок, тип зброї і т. д., базуються на оцінках, зроблених спостерігачами на місцях та спеціалістами з технічного моніторингу і необов'язково завжди є точними. Напис «невідомо» (Н/Д) означає, що СММ не змогла підтвердити таку інформацію у зв'язку з відстанню, погодними умовами, технічними обмеженнями та/або з інших причин. Одні і ті ж самі, за оцінкою СММ, порушення режиму припинення вогню, зафіксовані паралельно декількома патрулями/камерами, відображаються у таблиці лише один раз.

Місце розміщення СММ	Місце події	Спосіб	К-ть	Спостереження	Опис	Озброєння	Дата, час
(непідконтрольний уряду, 16 км на ПнСх від Донецька)	1–2 км на ПдЗх	чули	27	постріл		стрілецька зброя	29.04, 10:16–10:19
	1–2 км на Зх	чули	3	черга		стрілецька зброя	29.04, 10:21
	1–2 км на ПдЗх	чули	52	постріл		стрілецька зброя	29.04, 13:26–13:29
	1–2 км на ПдЗх	чули	7	постріл		стрілецька зброя	29.04, 15:15–15:18
приблизно 2 км на Пн від н. п. Петрівське (непідконтрольний уряду, 41 км на Пд від Донецька)	1–2 км на ПдСх	чули	2	постріл	за оцінкою, за межами ділянки розведення	стрілецька зброя	29.04, 13:00
приблизно 2 км на ПдСх від н. п. Лебединське (підконтрольний уряду, 99 км на Пд від Донецька)	3–5 км на СхПнСх	чули та бачили	1	вибух	невизначеного походження	Н/Д	29.04, 11:25
приблизно 2 км на ПнСх від н. п. Черненко (підконтрольний уряду, 86 км на Пд від Донецька)	5–6 км на СхПдСх	чули	12	постріл		гармата (30 мм)	29.04, 13:05–13:15
	5–6 км на СхПдСх	чули	2	вибух	розрив	міномет (120 мм)	29.04, 13:05–13:15
приблизно 500 м на ПнСх від н. п. Кам'янка (підконтрольний уряду, 20 км на Пн від Донецька)	2–3 км на Сх	чули	1	вибух	невизначеного походження	Н/Д	29.04, 09:23
	2–3 км на ПдПдСх	чули	6	вибух	невизначеного походження	Н/Д	29.04, 10:12–10:20
	2–3 км на Сх	чули	1	вибух	невизначеного походження	Н/Д	29.04, 10:44
	2–3 км на Сх	чули	1	вибух	невизначеного походження	Н/Д	29.04, 12:33
н. п. Світлодарськ (підконтрольний уряду, 57 км на ПнСх від Донецька)	2–3 км на Пд	чули	1	вибух	невизначеного походження	Н/Д	29.04, 14:02
камера СММ у н. п. Золоте (підконтрольний уряду, 60 км на Зх від Луганська)	3–5 км на Сх	зафіксувала	1	Н/Д боєприпас	випущена(-й) угору (за оцінкою, за межами ділянки розведення)	Н/Д	28.04, 22:13
	3–5 км на Сх	зафіксувала	2	Н/Д боєприпас	випущена(-й) угору (за оцінкою, за межами ділянки розведення)	Н/Д	28.04, 22:16
	3–5 км на Сх	зафіксувала	14	Н/Д боєприпас	Пд–Пн (за оцінкою, за межами ділянки розведення)	Н/Д	28.04, 22:16
3 км на Пн від н. п. Первомайськ (непідконтрольний уряду, 58 км на Зх від Луганська)	8–10 км на ПнЗх	чули	4	вибух	невизначеного походження (за оцінкою, за межами ділянки розведення в районі Золотого)	Н/Д	29.04, 10:25–10:40
	3–5 км на ПдЗх	чули	1	вибух	невизначеного походження (за оцінкою, за межами ділянки розведення в районі Золотого)	Н/Д	29.04, 14:35
	3–5 км на ПнЗх	чули	2	вибух	невизначеного походження (визначити, на ділянці розведення в районі Золотого чи за її межами, не вдалося)	Н/Д	29.04, 13:45–13:55
4 км на ПдСх від н. п. Боброве (підконтрольний уряду, 56 км на ПнЗх від Луганська)	1,5 км на ПдЗх	чули	15	постріл		стрілецька зброя	29.04, 10:52–10:53
Пд околиця н. п. Калинове (непідконтрольний уряду, 60 км на Зх від Луганська)	2–3 км на ПдПдЗх	чули	1	вибух	невизначеного походження	Н/Д	29.04, 11:16
Пн околиця н. п. Трьохізбенка (підконтрольний уряду, 32 км на ПнЗх від Луганська)	1–2 км на Пн	чули	67	постріл	за оцінкою, навчання з бойовою стрільбою	стрілецька зброя	29.04, 11:41–11:53
Пн околиця н. п. Попасна (підконтрольний уряду, 69 км на Зх від Луганська)	8–10 км на ПдСх	чули	1	вибух	невизначеного походження	Н/Д	29.04, 12:00
Пд околиця н. п. Попасна (підконтрольний уряду, 69 км на Зх від Луганська)	2–5 км на СхПдСх	чули	1	вибух	невизначеного походження	Н/Д	29.04, 14:38
Пд околиця н. п. Веселогорівка (непідконтрольний уряду, 64 км на Зх від Луганська)	2–3 км на ПдЗх	чули	2	вибух	невизначеного походження	Н/Д	29.04, 13:19–13:21

Мапа Донецької та Луганської областей¹²



¹² За рішенням Постійної ради №1117 від 21 березня 2014 року, СММ базується в десяти містах на всій території України (Херсон, Одеса, Львів, Івано-Франківськ, Харків, Донецьк, Дніпро, Чернівці, Луганськ і Київ). Ця мапа східної України призначена для ілюстративних цілей. На ній вказані населені пункти, згадані у звіті, а також ті, де є офіси СММ (моніторингові команди, патрульні центри і передові патрульні бази) в Донецькій і Луганській областях. (Червоним кольором виділено передову патрульну базу, з якої співробітники СММ були тимчасово передислоковані починаючи з 27 вересня 2016 року згідно з рекомендаціями експертів із безпеки з деяких держав-учасниць ОБСЕ та з урахуванням вимог СММ щодо безпеки. Місія використовує ці приміщення у світлу пору доби, а також патрулює в цьому населеному пункті вдень).