

Щоденний звіт № 97/2020

від 24 квітня 2020 року¹

Короткий виклад

- Місія констатувала збільшення кількості порушень режиму припинення вогню в Донецькій і Луганській областях, якщо порівнювати з попереднім звітним періодом.
- Зі стрілецької зброї вели вогонь, за оцінкою, у напрямку безпілотного літального апарата (БПЛА) СММ малого радіуса дії, коли він пролітав над районами поблизу Чермалика в Донецькій області.
- Члени збройних формувань забороняли патрулям СММ доступ на блокпостах біля Верхньошироківського в Донецькій області та південніше мосту поблизу Станиці Луганської в Луганській області*.
- Місія продовжувала здійснювати моніторинг на ділянці розведення сил і засобів у районі Станиці Луганської. Спостерігачі зафіксували порушення режиму припинення вогню і бачили особу біля колишньої позиції збройних формувань на ділянці розведення в районі Петрівського. Крім того, в межах ділянки розведення в районі Золотого спостерігачі зафіксували 3 осіб у траншеях, що належали Збройним силам України.
- СММ зафіксувала озброєння, розміщене з порушенням ліній відведення у підконтрольному урядові районі Луганської області й у непідконтрольних урядові районах Донецької області.
- Місія сприяла встановленню локального режиму припинення вогню та здійснювала моніторинг його дотримання для уможливлення проведення ремонтних робіт на життєво важливих об'єктах цивільної інфраструктури з обох боків лінії зіткнення, а також робіт із розмінування у непідконтрольному урядові районі Луганської області.
- За спостереженнями СММ, два контрольні пункти в'їзду-виїзду та відповідні блокпости збройних формувань у Донецькій і Луганській областях залишалися зачиненими на тлі спалаху COVID-19.
- Патрулі Місії і далі стикалися з обмеженнями свободи пересування в Донецькій та Луганській областях*.

¹ На основі інформації, що надійшла від моніторингових команд станом на 19:30 23 квітня 2020 року (за східноєвропейським літнім часом).

Порушення режиму припинення вогню²



² Більш детальну інформацію про всі випадки порушення режиму припинення вогню, а також мапи Донецької та Луганської областей, де відмічені всі місця, згадані у звіті, представлено у додатку. Упродовж звітного періоду камери СММ на шахті «Октябрській» не функціонували.

³ Зокрема вибухи.

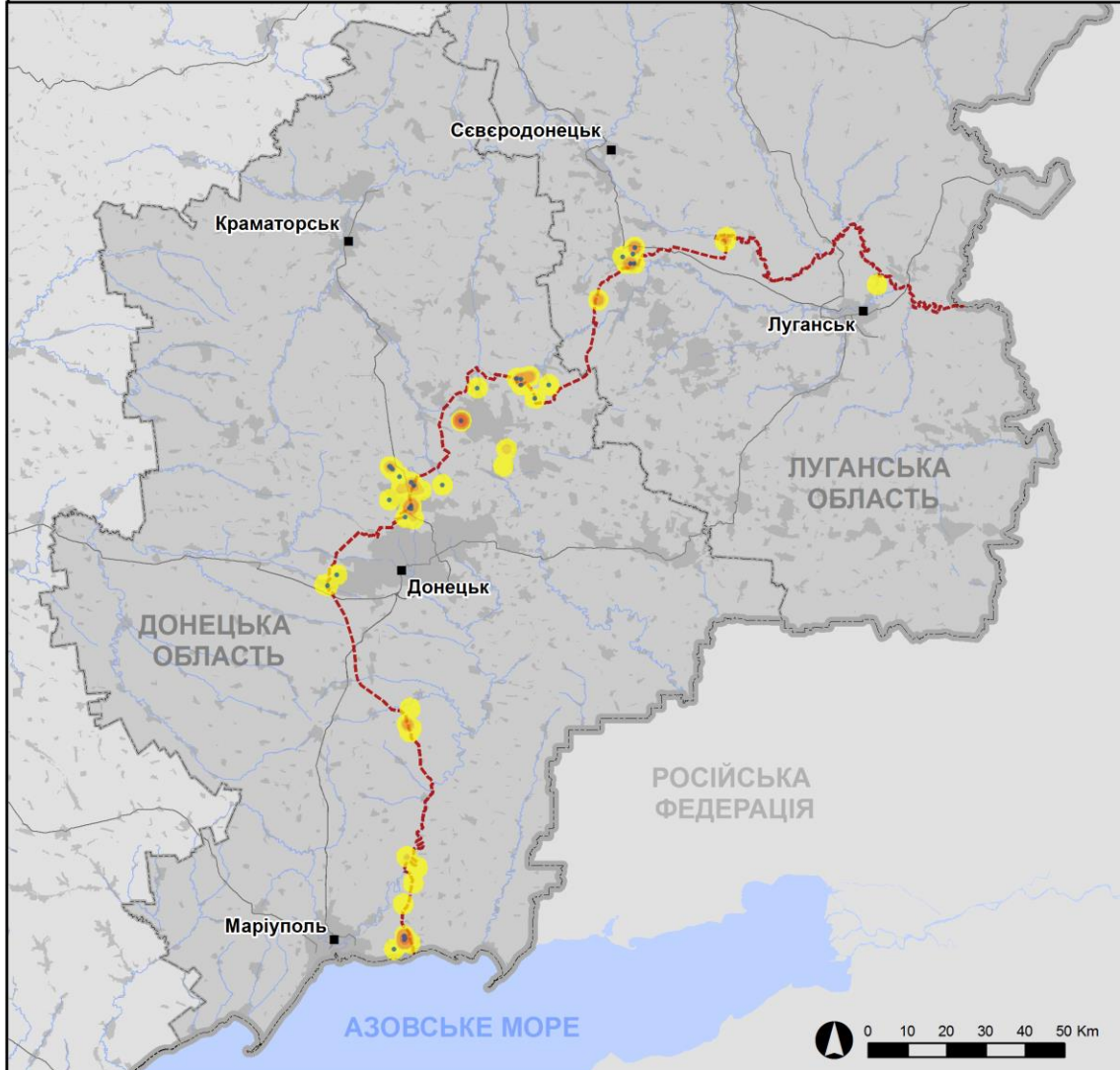
⁴ Зокрема від вогню з озброєння невстановленого типу.

Мапа зафіксованих порушень режиму припинення вогню



Організація з безпеки та співробітництва в Європі
Спеціальна моніторингова місія в Україні

Зафіксовані СММ порушення режиму припинення вогню 23 квітня 2020 р.



Концентрація порушень режиму припинення вогню

- Висока
- Середня
- Низька
- Вибух
- Населений пункт
- Лінія зіткнення (орієнт.)

Джерела: адміністративні кордони — УКГП ООН; дороги, річки — проект OpenStreetMap; море — Vliz (2005).
Акваторії МГО, інше — ОБСЄ.

Система координат: WGS 1984 UTM Zone 37N

Ця мапа надається винятково для наочності.
Відсутність помилок у мапі не гарантується,
а її зміст не означає, що СММ ОБСЄ
затверджує або ухвалює офіційний статус мапи.

© СММ ОБСЄ 2019 Не дозволяється використовувати,
копіювати, відтворювати, передавати, транслювати,
продавати, ліцензувати або застосовувати
без попереднього дозволу з боку ОБСЄ
у письмовому вигляді.
Створено: 24/04/2020

У Донецькій області СММ констатувала збільшення кількості порушень режиму припинення вогню, зафіксувавши також більше вибухів (приблизно 140), якщо порівнювати з [попереднім звітним періодом](#) (близько 120 вибухів). Орієнтовно 75 % порушень режиму припинення вогню, зокрема практично всі вибухи, зафіксовано в районах на південь від Донецької фільтрувальної станції (ДФС; 15 км на північ від Донецька) (див. нижче), на північний захід від н. п. Горлівка (непідконтрольний урядові, 39 км на північний схід від Донецька) та на північ від н. п. Широкине (підконтрольний урядові, 100 км на південь від Донецька).

У Луганській області СММ констатувала збільшення кількості порушень режиму припинення вогню, зафіксувавши також більше вибухів (близько 40), якщо порівнювати з [попереднім звітним періодом](#) (приблизно 30 вибухів). Близько 85 % порушень режиму припинення вогню, у тому числі всі вибухи, зафіксовано на північно-північний схід, схід і південний захід від ділянки розведення в районі н. п. Золоте (підконтрольний урядові, 60 км на захід від Луганська) (див. нижче).

Вогонь зі стрілецької зброї, за оцінкою, у напрямку БПЛА СММ малого радіуса дії неподалік Чермалика

Перебуваючи приблизно за 3 км на південний захід від н. п. Чермалик (підконтрольний урядові, 77 км на південь від Донецька) та керуючи польотом безпілотного літального апарата (БПЛА) СММ малого радіуса дії, команда Місії чула 8 пострілів зі стрілецької зброї на відстані приблизно 4 км на північний схід; за оцінкою, стріляли в напрямку БПЛА, що пролітав орієнтовно за 4 км на північний схід від позиції патруля. Спостерігачі повернули БПЛА і залишили цей район*.

Члени збройних формувань і далі забороняли СММ доступ на блокпостах уздовж лінії зіткнення в Донецькій і Луганській областях

Члени збройних формувань продовжували забороняти спостерігачам доступ на блокпостах уздовж офіційних дорожніх коридорів у Донецькій і Луганській областях. Ці обмеження перешкоджають виконанню мандата Місії⁵.

У Луганській області на блокпості збройних формувань південніше мосту біля Станиці Луганської (15 км на північний схід від Луганська) член збройних формувань [знову](#) не пропустив спостерігачів до непідконтрольних урядові районів, пояснивши це тим, що блокпост закритий через COVID-19*.

У Донецькій області на блокпості західніше н. п. Верхньошироківське (кол. Октябр; непідконтрольний урядові, 85 км на південь від Донецька) двоє членів збройних формувань [знову](#) відмовили спостерігачам у проїзді до непідконтрольних урядові районів, посилаючись на карантинні обмеження через COVID-19*.

⁵ Місія почала стикатися з регулярними недопусками під час спроб перетину до непідконтрольних урядові районів на блокпостах збройних формувань у Донецькій області з 21 березня та в Луганській області з 23 березня. Детальнішу інформацію див. у щоденних та оперативних звітах СММ.

Ділянки розведення в районах Станиці Луганської, Золотого й Петрівського⁶

23 квітня на ділянці розведення в районі н. п. Станиця Луганська (підконтрольний урядові, 16 км на північний схід від Луганська) спостерігачі бачили одного члена збройних формувань (із нарукавною пов'язкою з написом «СЦКК») між новим прольотом мосту в районі Станиці Луганської та блокпостом збройних формувань на південь від мосту.

Увечері 22 квітня на ділянці розведення в районі Золотого БПЛА СММ дальнього радіуса дії зафіксував щонайменше 3 осіб на колишніх позиціях Збройних сил України приблизно за 50 м на південь від північного краю ділянки розведення. Вночі з 22 на 23 квітня камера СММ у Золотому зафіксувала 2 вибухи невизначеного походження та близько 30 невизначених боєприпасів, що пролетіли на відстані орієнтовно 2–6 км на схід (усі, за оцінкою, поза ділянкою розведення в районі Золотого, проте в межах 5 км від її краю).

23 квітня зі своєї позиції у двох місцях неподалік ділянки розведення в районі Золотого члени патруля Місії чули приблизно 35 вибухів невизначеного походження у північно-східному напрямку від ділянки розведення (усі, за оцінкою, поза ділянкою розведення, однак у межах 5 км від її краю). Упродовж дня спостерігачі бачили 6 членів збройних формувань (із нарукавними пов'язками з написом «СЦКК») поблизу південного краю ділянки розведення.

Увечері 22 квітня на ділянці розведення неподалік н. п. Петрівське (непідконтрольний урядові, 41 км на південь від Донецька), БПЛА СММ дальнього радіуса дії зафіксував особу біля колишньої позиції збройних формувань приблизно за 200 м на північний захід від південно-східного кута ділянки розведення. Уночі з 22 на 23 квітня камера СММ у Петрівському зафіксувала 22 невизначені боєприпаси, що пролетіли на відстані орієнтовно 1–3 км на західно-південний захід (за оцінкою, в межах ділянки розведення в районі Петрівського), а також 5 невизначених боєприпасів на відстані орієнтовно 1–4 км на західно-південний захід (оцінити, на ділянці розведення або за її межами, не вдалося).

23 квітня, здійснюючи спостереження приблизно за 2 км на північ від Петрівського, члени патруля Місії чули близько 3 пострілів зі стрілецької зброї на відстані приблизно 2–3 км на північний захід (всі, за оцінкою, поза ділянкою розведення, однак у межах 5 км від її краю).

Відведення озброєння

СММ продовжувала здійснювати моніторинг відведення озброєння, передбаченого Меморандумом, а також Комплексом заходів і Доповненням до нього.

Місія виявила 3 одиниці озброєння, розміщені з порушенням ліній відведення: 2 міномети в непідконтрольних урядові районах Донецької області та 1 зенітний ракетний комплекс у підконтрольному урядові районі Луганської області (для отримання детальнішої інформації див. таблицю нижче).

⁶ Розведення передбачено Рамковим рішенням Тристоронньої контактної групи про розведення сил і засобів від 21 вересня 2016 року.

Ознаки військової присутності та присутності військового типу в зоні безпеки⁷

СММ зафіксувала бойові броньовані машини, розміщені в зоні безпеки з обох сторін лінії зіткнення, зокрема в житлових районах у Донецькій області, а також у дворі поблизу будівлі школи в підконтрольному урядові районі Луганської області (для отримання детальнішої інформації див. таблицю нижче).

Вирви та нові траншеї поблизу Соснівського та Набережного

21 квітня БПЛА СММ середнього радіуса дії зафіксував у полі на північ від н. п. Соснівське (непідконтрольний урядові, 78 км на південь від Донецька) близько 5 вирв, утворених, за оцінкою, внаслідок розривів артилерійських снарядів, випущених із західного напрямку. Той же БПЛА зафіксував іще щонайменше 20 вирв (визначити тип озброєння або напрямок вогню не вдалося) та укріплення позиції військового типу (за оцінкою, належала збройним формуванням) у житловому районі на західній околиці Соснівського, а також щонайменше 6 вирв приблизно за 3 км на південь від н. п. Набережне (непідконтрольний урядові, 77 км на південь від Донецька). Визначити тип застосованого озброєння або напрямок вогню на основі даних спостереження не вдалося (вирви не зафіксовані на зображеннях станом на 8 лютого 2020 року).

Той же БПЛА вперше виявив нову траншею протяжністю близько 100 м зі сходу на західно-північний захід, а також, імовірно, 20 вирв (оцінені як розриви снарядів із озброєння невстановленого типу) біля позиції військового типу збройних формувань на відстані близько 3 км на південний захід від Набережного. Приблизно за 550 м далі на схід поблизу позиції Збройних сил України БПЛА зафіксував нову траншею протяжністю близько 50 м зі сходу на західно-північний захід. Усі ці траншеї не зафіксовано на зображеннях станом на 8 лютого 2020 року.

Міни поблизу Соснівського, Набережного, Петрівського та Верхньошироківського

21 квітня орієнтовно за 1,5–2 км на північ від Петрівського БПЛА СММ малого радіуса дії знову зафіксував 4 попереджувальні знаки про мінну небезпеку та приблизно 50 заглиблень у 4 ряди, утворені, за оцінкою, внаслідок проведення робіт із розмінування. Знаки та заглиблення зафіксовано в полі на схід від автошляху між Петрівським і н. п. Стила (непідконтрольний урядові, 34 км на південь від Донецька). (Для ознайомлення з попередніми результатами спостереження в цьому районі див. [Щоденний звіт СММ від 5 лютого 2020 року](#)). Орієнтовно за 200 м на північний схід БПЛА виявив 3 невеликі вирви на місці, де [раніше](#) було зафіксовано 5 протипіхотних мін (ПМН-2). За оцінкою, вирви утворилися, в результаті проведення робіт із розмінування. БПЛА також уперше зафіксував на землі прозорий мішок із приблизно 20 протипіхотними мінами (ПМН-2), що, за оцінкою, належали збройним формуванням (однак установити, чи проводились там роботи з розмінування або їх установки мін, не вдалося).

Того ж дня БПЛА СММ середнього радіуса дії [знову](#) зафіксував близько 50 протитанкових мін (ТМ-62), установлених у полі приблизно за 2 км на західно-південний захід від Соснівського (за оцінкою, належали збройним формуванням).

⁷ Згадана в цьому розділі техніка не підпадає під дію Мінських угод щодо відведення озброєння.

Той же БПЛА вперше виявив близько 20 протитанкових мін біля позиції збройних формувань приблизно за 3 км на південь від Набережного.

23 квітня СММ знову зафіксувала щонайменше 4 протитанкові міни, установлені поперек дороги до блокпоста збройних формувань поблизу Верхньошироківського (див. нижче)*.

Зусилля Місії зі сприяння забезпеченню функціонування та технічного обслуговування життєво важливих об'єктів цивільної інфраструктури

Місія сприяла встановленню локального режиму припинення вогню та здійснювала моніторинг його дотримання для уможливлення видалення рослинності, здійснення огляду та технічного обслуговування залізничних колій біля н. п. Вільхове (підконтрольний урядові, 22 км на північний схід від Луганська), для проведення ремонтних робіт і облаштування на об'єктах водопостачання поблизу н. п. Паньківка (непідконтрольний урядові, 16 км на північ від Луганська) та н. п. Раївка (непідконтрольний урядові, 16 км на північний захід від Луганська) відповідно, а також для уможливлення проведення робіт із розмінування в н. п. Красний Яр (непідконтрольний урядові, 12 км на північний схід від Луганська).

СММ і далі сприяла забезпеченню функціонування ДФС. 23 квітня, перебуваючи у трьох місцях поблизу ДФС, спостерігачі чули 35 черг із великокаліберного кулемета (усі, за оцінкою, в радіусі 5 км від станції).

Заходи з протидії поширенню COVID-19 на контрольних пунктах в'їзду-виїзду та відповідних блокпостах

У Донецькій області СММ констатувала, що контрольний пункт в'їзду-виїзду (КПВВ) поблизу н. п. Гнутове (підконтрольний урядові, 90 км на південь від Донецька) та відповідний блокпост збройних формувань біля Верхньошироківського були і далі зачиненими*. На блокпості збройних формувань поблизу Верхньошироківського спостерігачі бачили протитанкові міни, установлені поперек дороги (див. вище), внаслідок чого дорогу далі до блокпоста було заблоковано.

У Луганській області СММ констатувала, що і далі закриті КПВВ у Станиці Луганській і відповідний блокпост збройних формувань південніше мосту біля Станиці Луганської*.

Місія продовжувала стежити за ситуацією в Херсоні, Одесі, Львові, Івано-Франківську, Харкові, Дніпрі, Чернівцях і Києві.

***Обмеження свободи пересування та інші перешкоди у виконанні мандата СММ**

Робота з моніторингу та свобода пересування СММ обмежені загрозами у сфері безпеки, включаючи ризики, пов'язані з наявністю мін і невибухлих боєприпасів, а також іншими перешкодами, які щодня змінюються. Мандат СММ передбачає вільний і безпечний доступ по всій Україні. Усі підписанти Комплексу заходів погодилися з необхідністю вільного та безпечного доступу, а також із тим, що обмеження свободи пересування СММ є порушенням і що на такі порушення необхідно швидко реагувати. Вони також дійшли згоди, що Спільний центр з контролю та координації (СЦКК) повинен сприяти такому реагуванню та

здійснювати загальну координацію робіт з розмінування. Однак збройні формування в окремих районах Донецької та Луганської областей часто відмовляють СММ у доступі до районів, прилеглих до непідконтрольних урядові ділянок кордону України (наприклад, див. [Щоденний звіт СММ від 28 березня 2020 року](#)). Діяльність СММ у Донецькій та Луганській областях, як і раніше, залишалася обмеженою після того, як [23 квітня 2017 року поблизу Пришиба стався інцидент, який призвів до загибелі людини](#). Унаслідок цього спроможність Місії вести спостереження залишалася обмеженою.

Заборона доступу:

- На блокпості уздовж офіційного дорожнього коридору на південь від мосту біля Станції Луганської (15 км на північний схід від Луганська) член збройних формувань [знову](#) не дозволив спостерігачам пройти до непідконтрольних урядові районів, пояснивши це тим, що «блокпост закритий через COVID-19». Він також додав, що з тієї ж причини спостерігачів не пропустять до підконтрольних урядові районів.
- На блокпості західніше н. п. Верхньошироківське (кол. Октябр; непідконтрольний урядові, 85 км на південь від Донецька) 2 члени збройних формувань [знову](#) відмовили патрулям СММ у проїзді до непідконтрольних урядові районів, посилаючись на карантинні обмеження через COVID-19.

Регулярні обмеження на ділянках розведення сил і засобів та через міні/невибухлі боєприпаси:

- Не здійснивши суцільного розмінування, вилучення невибухлих боєприпасів та усунення інших перешкод, сторони і далі відмовляли СММ у необмеженому доступі, а також у можливості пересуватися окремими дорогами, які раніше були визначені як важливі для здійснення Місією ефективного моніторингу та для пересування цивільних осіб.

Інші перешкоди:

- Увечері 22 квітня БПЛА СММ дальнього радіуса дії втрачав сигнал обох GPS-модулів унаслідок дії радіоперешкод (за оцінкою, внаслідок глушіння) під час польоту над районами поблизу н. п. Катеринівка (підконтрольний урядові, 64 км на захід від Луганська)⁸.
- 23 квітня БПЛА СММ малого радіуса дії у трьох випадках зазнавав впливу перешкод сигналу GPS (за оцінкою, ймовірно внаслідок глушіння) під час польоту над районами поблизу н. п. Врубівка (підконтрольний урядові, 72 км на захід від Луганська), н. п. Олександропілля (підконтрольний урядові, 71 км на захід від Луганська) та н. п. Попасна (підконтрольний урядові, 69 км на захід від Луганська).
- 23 квітня БПЛА СММ середнього радіуса дії зазнав впливу перешкод сигналу GPS (за оцінкою, ймовірно внаслідок глушіння) під час польоту над районами поблизу н. п. Ясне (непідконтрольний урядові, 30 км на південний захід від Донецька).
- 23 квітня, здійснюючи політ БПЛА малого радіуса дії над районами на південний схід від н. п. Чермалик (підконтрольний урядові, 77 км на південь

⁸ Перешкоди сигналу могли створювати з будь-якого місця в радіусі кількох кілометрів від місцеположення БПЛА.

від Донецька), спостерігачі чули постріли зі стрілецької зброї. За оцінкою, вогонь вели в напрямку БПЛА (див. вище).

Таблиця озброєння

Озброєння, розміщене з порушенням ліній відведення

Дата	К-ть одиниць озброєння	Вид озброєння	Місце	Джерело спостереження
підконтрольні уряду райони				
23.04.2020	1	зенітний ракетний комплекс (9К33 «Оса»)	поблизу дому в житловому районі н. п. Тепле (31 км на північ від Луганська)	патруль
непідконтрольні уряду райони				
21.04.2020	1	буксирований міномет (2Б9 «Волошка», 82 мм)	поблизу дому в житловому районі н. п. Соснівське (78 км на південь від Донецька)	БПЛА середнього радіуса дії
	1	міномет (невстановленого типу)	на південь від н. п. Набережне (77 км на південь від Донецька)	

Озброєння, розміщене за лініями відведення, але за межами виділених місць зберігання озброєння

Дата	К-ть одиниць озброєння	Вид озброєння	Місце	Джерело спостереження
підконтрольні уряду райони				
22.04.2020	9	танк (ймовірно Т-64)	поблизу н. п. Воронове (66 км на північний захід від Луганська)	БПЛА дальнього радіуса дії

Таблиця військової присутності та присутності військового типу у зоні безпеки⁹

Дата	К-ть	Вид	Місце	Джерело спостереження
підконтрольні уряду райони				
22.04.2020	1	бойова інженерна машина (ІМР-2)	на території об'єкта в н. п. Попасна (69 км на захід від Луганська)	БПЛА дальнього радіуса дії
	2	гусеничний мінний загороджувач (ГМЗ-3)		
	1	ймовірно бойова інженерна машина		
	1	бойова броньована машина	поблизу н. п. Троїцьке (30 км на північ від Донецька)	
	1	бойова інженерна машина (ІМР-2)	поблизу н. п. Причепилівка (50 км на північний захід від Луганська)	
	2	бойова броньована машина	на території об'єкта в Причепилівці	
23.04.2020	4	бойова броньована машина, зокрема ймовірно типу БТР та ймовірно броньована розвідувально-дозорна машина (БРДМ-2)	поблизу н. п. Передільське (24 км на північний захід від Луганська)	БПЛА дальнього радіуса дії
	1	бойова інженерна машина (БАТ-2)	поблизу н. п. Оріхове-Донецьке (44 км на північний захід від Луганська)	
	4	бойова броньована машина	припарковано у дворі будівлі школи в н. п. Войтове (33 км на північний захід від Луганська)	
	2	бойова броньована машина	у житловому районі Оріхово-	

⁹ Згадана у цьому розділі техніка не підпадає під дію Мінських угод щодо відведення озброєння.

			Донецького	
	1	броньована розвідувально-дозорна машина (БРДМ-2)	н. п. Красногорівка (24 км на північ від Донецька)	патруль
непідконтрольні уряду райони				
21.04.2020	1	бронетранспортер (БТР-80)	у житловому районі Соснівського	БПЛА середнього радіуса дії
	1	бойова броньована машина		
22.04.2020	1	бойова броньована машина	поблизу н. п. Санжарівка (67 км на північний схід від Донецька)	БПЛА дальнього радіуса дії
	1	бойова броньована машина	поблизу будівлі школи в н. п. Донецький (49 км на захід від Луганська)	

Таблиця порушень режиму припинення вогню станом на 23 квітня 2020 р.¹⁰

Місце розміщення СММ	Місце події	Спосіб	К-ть	Спостереження	Опис	Озброєння	Дата, час
камера СММ на Донецькій фільтрувальній станції (15 км на Пн від Донецька)	0,5–1 км на Пд	зафіксувала	1	спалах дульного полум'я		Н/Д	22.04, 21:31
	0,5–1 км на Пд	зафіксувала	10	Н/Д боеприпас	СхПдСх–ЗхПнЗх	Н/Д	22.04, 22:53
	0,5–1 км на Пд	зафіксувала	10	спалах дульного полум'я		Н/Д	22.04, 22:53
	0,5–1 км на Пд	зафіксувала	1	спалах дульного полум'я		Н/Д	22.04, 22:56
	0,5–1 км на Пд	зафіксувала	1	спалах дульного полум'я		Н/Д	22.04, 22:57
	0,5–1 км на Пд	зафіксувала	1	Н/Д боеприпас	Сх–Зх (після попередньої події)	Н/Д	22.04, 22:57
	0,5–1 км на Пд	зафіксувала	2	спалах дульного полум'я		Н/Д	22.04, 22:57
	0,5–1 км на Пд	зафіксувала	1	спалах дульного полум'я		Н/Д	22.04, 22:57
	0,5–1 км на Пд	зафіксувала	1	Н/Д боеприпас	Сх–Зх (після попередньої події)	Н/Д	22.04, 22:57
	0,5–1 км на Пд	зафіксувала	1	спалах дульного полум'я		Н/Д	22.04, 23:00
	0,5–1 км на Пд	зафіксувала	1	Н/Д боеприпас	після попередньої події	Н/Д	22.04, 23:00
	0,5–1 км на Пд	зафіксувала	1	вибух	невизначеного походження	Н/Д	22.04, 23:11
	1–2 км на ПдПдЗх	зафіксувала	1	вибух	невизначеного походження	Н/Д	23.04, 00:49
	1–2 км на ПдПдЗх	зафіксувала	5	Н/Д боеприпас		Н/Д	23.04, 00:54
	0,5–1 км на Пд	зафіксувала	1	спалах дульного полум'я		Н/Д	23.04, 01:03
	0,5–1 км на Пд	зафіксувала	4	Н/Д боеприпас		Н/Д	23.04, 01:03
	0,5–1 км на Пд	зафіксувала	1	спалах дульного полум'я		Н/Д	23.04, 01:04
	0,5–1 км на Пд	зафіксувала	1	освітлювальна ракета	випущена(-й) угору (після попередньої події)	Н/Д	23.04, 01:04
	0,5–1 км на Пд	зафіксувала	5	Н/Д боеприпас		Н/Д	23.04, 01:04
	0,5–1 км на Пд	зафіксувала	1	Н/Д боеприпас		Н/Д	23.04, 01:04
1–2 км на Пд	зафіксувала	1	вибух	невизначеного походження	Н/Д	23.04, 01:42	
1–3 км на ПдПдЗх	зафіксувала	12	Н/Д боеприпас	ПдСх–ПнЗх	Н/Д	23.04, 02:24	
3–5 км на ПдПдЗх	зафіксувала	1	вибух	невизначеного походження	Н/Д	23.04, 02:49	
0,5–1 км на ПдЗх	зафіксувала	2	Н/Д боеприпас	ЗхПнЗх–СхПдСх	Н/Д	23.04, 03:02	
1–3 км на ПдПдЗх	зафіксувала	1	Н/Д боеприпас	ПнПнЗх–ПдПдСх	Н/Д	23.04, 03:07	
0,5–1 км на Пд	зафіксувала	1	Н/Д боеприпас	ЗхПнЗх–СхПдСх	Н/Д	23.04, 03:40	
камера СММ за 1,5 км на ПнСх від н. п. Гнутаєве (підконтрольний уряду, 90 км на Пд від Донецька)	2–4 км на ПдСх	зафіксувала	1	Н/Д боеприпас	випущена(-й) угору	Н/Д	23.04, 03:45
	2–4 км на ПдСх	зафіксувала	1	Н/Д боеприпас	ПдПдЗх–ПнПнСх	Н/Д	23.04, 03:45
камера СММ на КПВВ поблизу н. п. Гнутаєве (підконтрольний уряду, 90 км на Пд від Донецька)	2–4 км на СхПнСх	зафіксувала	1	Н/Д боеприпас	Пн–Пд	Н/Д	23.04, 03:10
	2–4 км на СхПнСх	зафіксувала	1	Н/Д боеприпас	Пн–Пд	Н/Д	23.04, 03:18
камера СММ у н. п. Красногорівка (підконтрольний уряду, 21 км на Зх від Донецька)	3–5 км на ПдСх	зафіксувала	1	вибух	невизначеного походження	Н/Д	23.04, 00:47

¹⁰ У таблиці вказані лише ті інциденти, які спостерігачі СММ бачили особисто чи які були зафіксовані камерами СММ, а також ті випадки, які СММ оцінює як навчання з бойовою стрільбою, контрольовані вибухи і т.д. Зазначені деталі, а саме: відстань, напрямок, тип зброї і т. д., базуються на оцінках, зроблених спостерігачами на місцях та спеціалістами з технічного моніторингу і необов'язково завжди є точними. Напис «невідомо» (Н/Д) означає, що СММ не змогла підтвердити таку інформацію у зв'язку з відстанню, погодними умовами, технічними обмеженнями та/або з інших причин. Одні і ті ж самі, за оцінкою СММ, порушення режиму припинення вогню, зафіксовані паралельно декількома патрулями/камерами, відображаються у таблиці лише один раз.

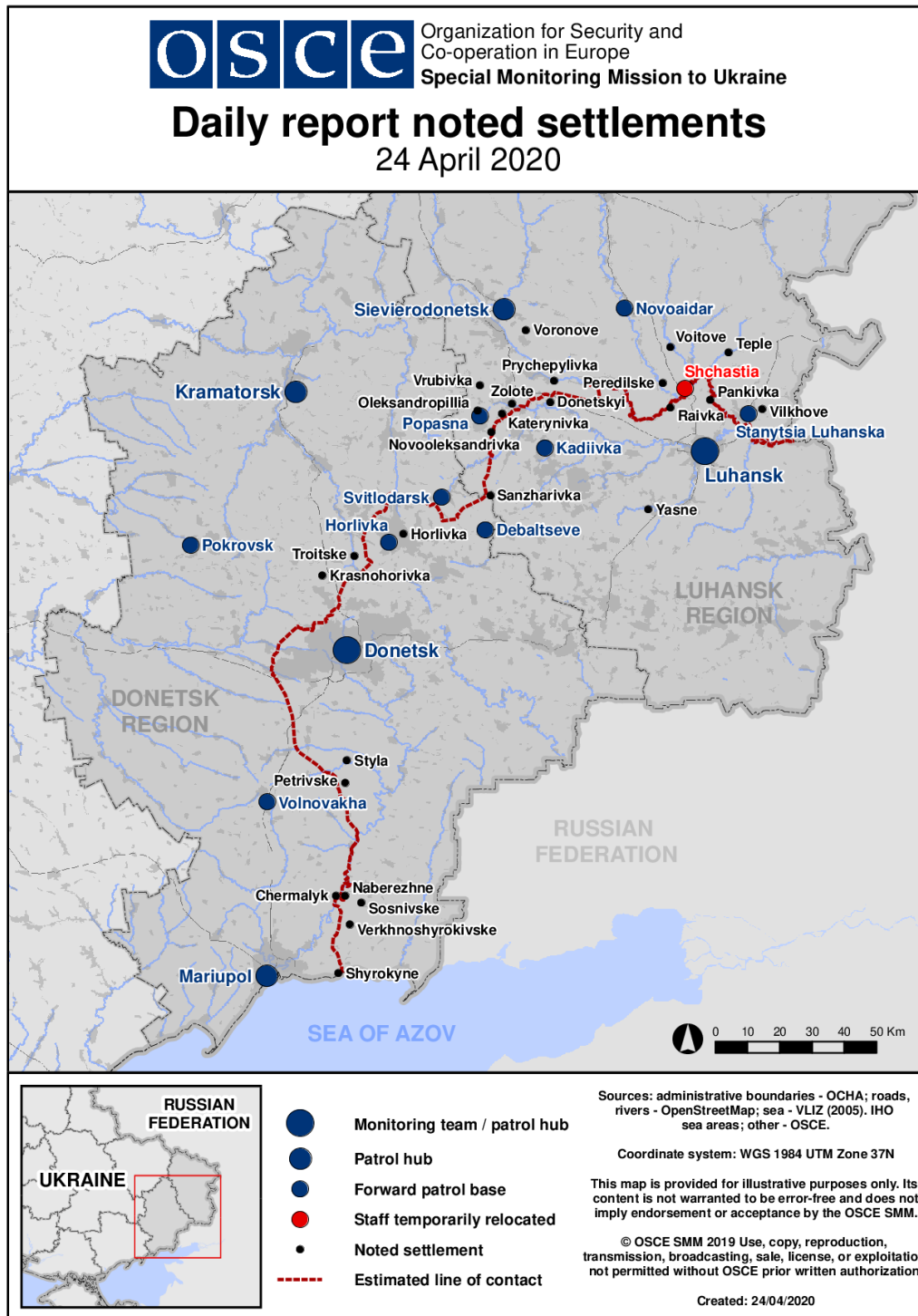
Місце розміщення СММ	Місце події	Спосіб	К-ть	Спостереження	Опис	Озброєння	Дата, час
камера СММ на КПВВ у н. п. Майорськ (підконтрольний уряду, 45 км на ПнСх від Донецька)	3–5 км на Сх	зафіксувала	1	вибух	невизначеного походження	Н/Д	22.04, 20:29
камера СММ на КПВВ у н. п. Мар'їнка (підконтрольний уряду, 23 км на ПдЗх від Донецька)	1–3 км на ПнПнСх	зафіксувала	1	Н/Д боеприпас	Зх–Сх	Н/Д	22.04, 22:02
	1–3 км на ПнПнСх	зафіксувала	1	Н/Д боеприпас	Зх–Сх	Н/Д	22.04, 22:36
	1–3 км на Пн	зафіксувала	3	Н/Д боеприпас	Зх–Сх	Н/Д	22.04, 23:58
	1–3 км на ПнПнСх	зафіксувала	1	вибух	невизначеного походження	Н/Д	23.04, 02:33
камера СММ у н. п. Петрівське (непідконтрольний уряду, 41 км на Пд від Донецька)	1–3 км на ПдПдЗх	зафіксувала	2	Н/Д боеприпас	СхПнСх–ЗхПдЗх (визначити, на ділянці розведення чи за її межами, не вдалося)	Н/Д	22.04, 21:13
	1–3 км на ЗхПдЗх	зафіксувала	22	Н/Д боеприпас	ПнПнСх–ПдПдЗх (за оцінкою, у межах ділянки розведення)	Н/Д	22.04, 21:46
	2–4 км на ПдПдЗх	зафіксувала	1	Н/Д боеприпас	СхПнСх–ЗхПдЗх (визначити, на ділянці розведення чи за її межами, не вдалося)	Н/Д	22.04, 22:06
	1–3 км на ПдПдЗх	зафіксувала	2	Н/Д боеприпас	СхПнСх–ЗхПдЗх (визначити, на ділянці розведення чи за її межами, не вдалося)	Н/Д	22.04, 22:42
камера СММ за 1 км на ПдЗх від н. п. Широкине (100 км на Пд від Донецька)	4–7 км на Пн	зафіксувала	18	вибух	невизначеного походження	Н/Д	22.04, 23:29
	4–7 км на Пн	зафіксувала	2	вибух	невизначеного походження	Н/Д	22.04, 23:39
	4–7 км на Пн	зафіксувала	1	Н/Д боеприпас	Сх–Зх	Н/Д	22.04, 23:43
	3–5 км на Пн	зафіксувала	1	Н/Д боеприпас	Зх–Сх	Н/Д	22.04, 23:49
	4–7 км на Пн	зафіксувала	3	Н/Д боеприпас	Сх–Зх	Н/Д	22.04, 23:49
	4–7 км на Пн	зафіксувала	1	вибух	невизначеного походження	Н/Д	22.04, 23:50
	3–5 км на Пн	зафіксувала	15	Н/Д боеприпас	Зх–Сх	Н/Д	22.04, 23:57
	3–5 км на Пн	зафіксувала	3	Н/Д боеприпас	Сх–Зх	Н/Д	22.04, 23:57
	3–5 км на Пн	зафіксувала	10	Н/Д боеприпас	Зх–Сх	Н/Д	23.04, 00:03
	4–7 км на Пн	зафіксувала	2	вибух	невизначеного походження	Н/Д	23.04, 00:19
	3–5 км на Пн	зафіксувала	20	Н/Д боеприпас	Зх–Сх	Н/Д	23.04, 00:40
	4–7 км на Пн	зафіксувала	19	Н/Д боеприпас	Зх–Сх	Н/Д	23.04, 00:53
	4–7 км на Пн	зафіксувала	1	вибух	невизначеного походження	Н/Д	23.04, 00:54
	3–5 км на ПнПнСх	зафіксувала	9	Н/Д боеприпас	Сх–Зх	Н/Д	23.04, 01:08
	3–5 км на Пн	зафіксувала	1	освітлювальна ракета	випущена(-й) угору	Н/Д	23.04, 01:31
3–6 км на Пн	зафіксувала	3	Н/Д боеприпас	Сх–Зх	Н/Д	23.04, 02:05	
3–6 км на Пн	зафіксувала	4	Н/Д боеприпас	Зх–Сх	Н/Д	23.04, 02:56	
3–6 км на Пн	зафіксувала	1	вибух	вибух у повітрі	Н/Д	23.04, 04:18	
камера СММ у н. п. Світлодарськ (підконтрольний уряду, 57 км на ПнСх від Донецька)	2–3 км на ЗхПдЗх	зафіксувала	4	Н/Д боеприпас	ПнПнЗх–ПдПдСх	Н/Д	22.04, 20:29
	2–3 км на ЗхПдЗх	зафіксувала	1	Н/Д боеприпас	ПнПнЗх–ПдПдСх	Н/Д	22.04, 20:41
	2–3 км на ЗхПдЗх	зафіксувала	1	Н/Д боеприпас	ПнПнЗх–ПдПдСх	Н/Д	22.04, 20:45
	3–4 км на ЗхПдЗх	зафіксувала	9	Н/Д боеприпас	ПдСх–ПнЗх	Н/Д	22.04, 20:49
	3–4 км на ЗхПдЗх	зафіксувала	2	Н/Д боеприпас	ПдСх–ПнЗх	Н/Д	22.04, 20:51
	3–4 км на ЗхПдЗх	зафіксувала	1	Н/Д боеприпас	Пн–Пд	Н/Д	22.04, 20:51
	3–4 км на ЗхПдЗх	зафіксувала	1	Н/Д боеприпас	СхПдСх–ЗхПнЗх	Н/Д	22.04, 20:52
	3–4 км на ЗхПдЗх	зафіксувала	1	Н/Д боеприпас	Пн–Пд	Н/Д	22.04, 20:55
	2–3 км на ЗхПдЗх	зафіксувала	2	Н/Д боеприпас	Пн–Пд	Н/Д	22.04, 20:57

Місце розміщення СММ	Місце події	Спосіб	К-ть	Спостереження	Опис	Озброєння	Дата, час
	3–4 км на ЗхПдЗх	зафіксувала	2	Н/Д боеприпас	ПдСх–ПнЗх	Н/Д	22.04, 20:58
	3–4 км на ЗхПдЗх	зафіксувала	1	Н/Д боеприпас	ПдСх–ПнЗх	Н/Д	22.04, 20:59
	3–4 км на ЗхПдЗх	зафіксувала	1	Н/Д боеприпас	ПдСх–ПнЗх	Н/Д	22.04, 21:00
	3–4 км на ЗхПдЗх	зафіксувала	1	Н/Д боеприпас	ПдПдСх–ПнПнЗх	Н/Д	22.04, 21:05
	3–4 км на ЗхПдЗх	зафіксувала	2	Н/Д боеприпас	ПдСх–ПнЗх	Н/Д	22.04, 21:06
	3–4 км на ЗхПдЗх	зафіксувала	1	Н/Д боеприпас	Пн–Пд	Н/Д	22.04, 21:10
	3–4 км на ЗхПдЗх	зафіксувала	1	вибух	невизначеного походження	Н/Д	22.04, 22:17
приблизно 1 км на ПнЗх від залізничного вокзалу в н. п. Ясинувата (непідконтрольний уряду, 16 км на ПнСх від Донецька)	5–7 км на ПнПнЗх	чули	4	вибух	невизначеного походження	Н/Д	23.04, 09:30
	5–7 км на ПнПнЗх	чули	6	вибух	невизначеного походження	Н/Д	23.04, 09:42
	3–5 км на ПдПдЗх	чули	8	черга		великокаліберний кулемет	23.04, 13:32–13:35
	5–7 км на ПнПнЗх	чули	2	вибух	невизначеного походження	Н/Д	23.04, 14:12
залізничний вокзал у н. п. Ясинувата (непідконтрольний уряду, 16 км на ПнСх від Донецька)	5–7 км на ПнПнЗх	чули	4	вибух	невизначеного походження	Н/Д	23.04, 10:10
	5–7 км на ПнПнЗх	чули	2	вибух	невизначеного походження	Н/Д	23.04, 10:15
	5–7 км на ПнПнЗх	чули	2	вибух	невизначеного походження	Н/Д	23.04, 10:25
	5–7 км на ПнПнЗх	чули	4	вибух	невизначеного походження	Н/Д	23.04, 10:37
приблизно 1 км на ПнЗх від н. п. Ясинувата (непідконтрольний уряду, 16 км на ПнСх від Донецька)	5–7 км на ПнСх	чули	1	вибух	невизначеного походження	Н/Д	23.04, 11:50
	2–4 км на ПнПнЗх	чули	8	черга		великокаліберний кулемет	23.04, 11:55
приблизно 2 км на Пн від н. п. Петрівське (непідконтрольний уряду, 41 км на Пд від Донецька)	2–3 км на ПнЗх	чули	3	постріл	за оцінкою, за межами ділянки розведення	стрілецька зброя	23.04, 13:30
н. п. Старопетрівське (непідконтрольний урядові, 35 км на ПнСх від Донецька)	2–3 км на ПнЗх	чули	3	черга		стрілецька зброя	23.04, 10:51–11:13
на ПнСх від н. п. Старопетрівське (непідконтрольний уряду, 35 км на ПнСх від Донецька)	2–4 км на ПнЗх	чули	12	черга		великокаліберний кулемет	23.04, 13:59–14:25
н. п. Чермалик (підконтрольний уряду, 77 км на Пд від Донецька)	4 км на ПнСх	чули	8	постріл		стрілецька зброя	23.04, 11:10
Сх околиця н. п. Чермалик (підконтрольний урядові, 77 км на Пд від Донецька)	2–3 км на ПдСх	чули	2	постріл		стрілецька зброя	23.04, 11:54
приблизно 2 км на ПдСх від н. п. Лебединське (підконтрольний уряду, 99 км на Пд від Донецька)	відстань — Н/Д, на ПнСх	чули	2	вибух	невизначеного походження	Н/Д	23.04, 13:00
	3–5 км на ПнСх	чули	1	вибух	невизначеного походження	Н/Д	23.04, 13:10
	3–5 км на ПнСх	чули	23	постріл		великокаліберний кулемет	23.04, 13:25–13:28
ПдСх околиця н. п. Авдіївка (підконтрольний уряду, 17 км на Пн від Донецька)	3–5 км на ПнСх	чули	7	черга		великокаліберний кулемет	23.04, 12:18
	3–5 км на Пн	чули	11	черга		великокаліберний кулемет	23.04, 14:48
приблизно 500 м на ПнСх від н. п. Кам'янка (підконтрольний уряду, 20 км на Пн від Донецька)	5–7 км на ПнЗх	чули	3	вибух	невизначеного походження	Н/Д	23.04, 09:30
	4–6 км на ПнЗх	чули	2	вибух	невизначеного походження	Н/Д	23.04, 09:42
	5–7 км на ПнЗх	чули	11	вибух	невизначеного походження	Н/Д	23.04, 10:08–10:15
	5–7 км на ПнЗх	чули	2	вибух	невизначеного походження	Н/Д	23.04, 10:25
	5–7 км на ПдЗх	чули	2	вибух	невизначеного походження	Н/Д	23.04, 10:31

Місце розміщення СММ	Місце події	Спосіб	К-ть	Спостереження	Опис	Озброєння	Дата, час
	2–3 км на ПнЗх	чули	5	вибух	невизначеного походження	Н/Д	23.04, 10:37
	5–6 км на ПнЗх	чули	2	вибух	невизначеного походження	Н/Д	23.04, 11:00
н. п. Світлодарськ (підконтрольний уряду, 57 км на ПнСх від Донецька)	4–6 км на ЗхПдЗх	чули	5	вибух	невизначеного походження	Н/Д	22.04, 19:08
	4–6 км на ЗхПдЗх	чули	2	вибух	невизначеного походження	Н/Д	22.04, 19:20
	4–6 км на ПдЗх	чули	1	вибух	невизначеного походження	Н/Д	22.04, 19:35
	4–6 км на ПдСх	чули	2	вибух	невизначеного походження	Н/Д	22.04, 19:40
	6–8 км на Пд	чули	2	вибух	невизначеного походження	Н/Д	23.04, 10:18
	1–3 км на ПдЗх	чули	22	постріл		стрілецька зброя	23.04, 16:45–16:51
	4–6 км на ПдЗх	чули	1	вибух	невизначеного походження	Н/Д	23.04, 18:01
н. п. Горлівка (непідконтрольний уряду, 39 км на ПнСх від Донецька)	2–4 км на ПнЗх	чули	41	вибух	невизначеного походження	Н/Д	23.04, 06:30–06:55
	2–4 км на ПнЗх	чули	150	черга		стрілецька зброя	23.04, 06:30–06:55
камера СММ у н. п. Кряківка (підконтрольний уряду, 38 км на ПнЗх від Луганська)	4–6 км на ПдПдЗх	зафіксувала	10	Н/Д боеприпас	випущена(-й) угору	Н/Д	22.04, 20:25
	3–5 км на ПдПдЗх	зафіксувала	8	Н/Д боеприпас	ЗхПнЗх–СхПдСх	Н/Д	22.04, 20:25
камера СММ у н. п. Золоте (підконтрольний уряду, 60 км на Зх від Луганська)	4–6 км на Сх	зафіксувала	1	Н/Д боеприпас	зі Сх на Зх (за оцінкою, за межами ділянки розведення)	Н/Д	22.04, 20:36
	4–6 км на Сх	зафіксувала	1	вибух	невизначеного походження (за оцінкою, за межами ділянки розведення)	Н/Д	22.04, 20:38
	2–4 км на Сх	зафіксувала	1	Н/Д боеприпас	Пн–Пд (за оцінкою, за межами ділянки розведення)	Н/Д	22.04, 23:42
	2–4 км на Сх	зафіксувала	1	Н/Д боеприпас	Пн–Пд (за оцінкою, за межами ділянки розведення)	Н/Д	22.04, 23:47
	2–4 км на Сх	зафіксувала	1	Н/Д боеприпас	Пн–Пд (за оцінкою, за межами ділянки розведення)	Н/Д	22.04, 23:47
	2–4 км на Сх	зафіксувала	2	Н/Д боеприпас	ПнПнСх–ПдПдЗх (за оцінкою, за межами ділянки розведення)	Н/Д	22.04, 23:48
	2–4 км на Сх	зафіксувала	2	Н/Д боеприпас	ПнПнСх–ПдПдЗх (за оцінкою, за межами ділянки розведення)	Н/Д	23.04, 01:40
	3–5 км на Сх	зафіксувала	11	Н/Д боеприпас	ПнПнСх–ПдПдЗх (за оцінкою, за межами ділянки розведення)	Н/Д	23.04, 02:50
	3–5 км на Сх	зафіксувала	8	Н/Д боеприпас	ПнПнСх–ПдПдЗх (за оцінкою, за межами ділянки розведення)	Н/Д	23.04, 02:51
	3–5 км на Сх	зафіксувала	4	Н/Д боеприпас	ПдПдЗх–ПнПнСх (за оцінкою, за межами ділянки розведення)	Н/Д	23.04, 02:51
	3–5 км на Сх	зафіксувала	1	вибух	невизначеного походження (за оцінкою, за межами ділянки розведення)	Н/Д	23.04, 03:31
	Пн околиця ділянки розведення в районі н. п. Золоте (підконтрольний уряду, 60 км на Зх від Луганська)	4–6 км на ПнСх	чули	2	вибух	невизначеного походження (за оцінкою, за межами ділянки розведення)	Н/Д
3 км на Пн від н. п. Первомайськ (непідконтрольний уряду, 58 км на Зх від Луганська)	6–10 км на ПнПнСх	чули	33	вибух	невизначеного походження (за оцінкою, за межами ділянки розведення в районі Золотого)	Н/Д	23.04, 10:45–11:30

Місце розміщення СММ	Місце події	Спосіб	К-ть	Спостереження	Опис	Озброєння	Дата, час
	4–6 км на Пн	чули	1	вибух	невизначеного походження (за оцінкою, за межами ділянки розведення в районі Золотого)	Н/Д	23.04, 11:20–11:30
Зх околиця н. п. Первомайськ (непідконтрольний уряду, 58 км на Зх від Луганська)	4–6 км на ПдЗх	чули	14	постріл	за оцінкою, за межами ділянки розведення в районі Золотого	стрілецька зброя	23.04, 14:38–14:50
	4–6 км на ПдЗх	чули	12	черга	за оцінкою, за межами ділянки розведення в районі Золотого	великокаліберний кулемет	23.04, 14:38–14:50
н. п. Красний Яр (непідконтрольний уряду, 12 км на ПнСх від Луганська)	2–3 км на ПдПдЗх	чули	1	постріл		стрілецька зброя	23.04, 14:29

Мапа Донецької та Луганської областей¹¹



¹¹ За рішенням Постійної ради №1117 від 21 березня 2014 року, СММ базується в десяти містах на всій території України (Херсон, Одеса, Львів, Івано-Франківськ, Харків, Донецьк, Дніпро, Чернівці, Луганськ і Київ). Ця мапа східної України призначена для ілюстративних цілей. На ній вказані населені пункти, згадані у звіті, а також ті, де є офіси СММ (моніторингові команди, патрульні центри і передові патрульні бази) в Донецькій і Луганській областях. (Червоним кольором виділено передову патрульну базу, з якої співробітники СММ були тимчасово передислоковані починаючи з 27 вересня 2016 року згідно з рекомендаціями експертів із безпеки з деяких держав-учасниць ОБСЄ та з урахуванням вимог СММ щодо безпеки. Місія використовує ці приміщення у світлу пору доби, а також патрулює в цьому населеному пункті вдень).