



# Щоденний звіт № 96/2020

від 23 квітня 2020 року<sup>1</sup>

## Короткий виклад

- СММ констатувала збільшення кількості порушень режиму припинення вогню в Донецькій області та зменшення кількості таких порушень у Луганській області, якщо порівнювати з попереднім звітним періодом.
- Спостерігачі і далі стикалися з відмовами в доступі на блокпостах збройних формувань біля Горлівки в Донецькій області й на південь від мосту поблизу Станиці Луганської в Луганській області\*.
- СММ продовжувала здійснювати моніторинг на ділянці розведення сил і засобів у районі Станиці Луганської. Спостерігачі зафіксували порушення режиму припинення вогню і бачили особу біля колишньої позиції збройних формувань на ділянці розведення в районі Петрівського. Команда СММ бачила п'ять осіб біля колишньої позиції Збройних сил України на ділянці розведення в районі Золотого.
- Місія здійснювала моніторинг та сприяла дотриманню локального режиму припинення вогню для уможливлення проведення ремонтних робіт на життєво важливих об'єктах цивільної інфраструктури, а також робіт із розмінування, зокрема на цвинтарі в підконтрольному урядові районі Донецької області.
- СММ зафіксувала, що два контрольні пункти в'їзду-виїзду і відповідні блокпости збройних формувань у Донецькій і Луганській областях залишалися зачиненими на тлі спалаху COVID-19.
- Обмеження свободи пересування Місії тривали в Донецькій і Луганській областях\*.

---

<sup>1</sup> На основі інформації, що надійшла від моніторингових команд станом на 19:30 21 квітня 2020 року (за східноєвропейським літнім часом).

## Порушення режиму припинення вогню<sup>2</sup>



<sup>2</sup> Більш детальну інформацію про всі випадки порушення режиму припинення вогню, а також мапи Донецької та Луганської областей, де відмічені всі місця, згадані у звіті, представлено в додатку. Упродовж звітного періоду камери СММ на шахті «Октябрській» не функціонували.

<sup>3</sup> Зокрема вибухи.

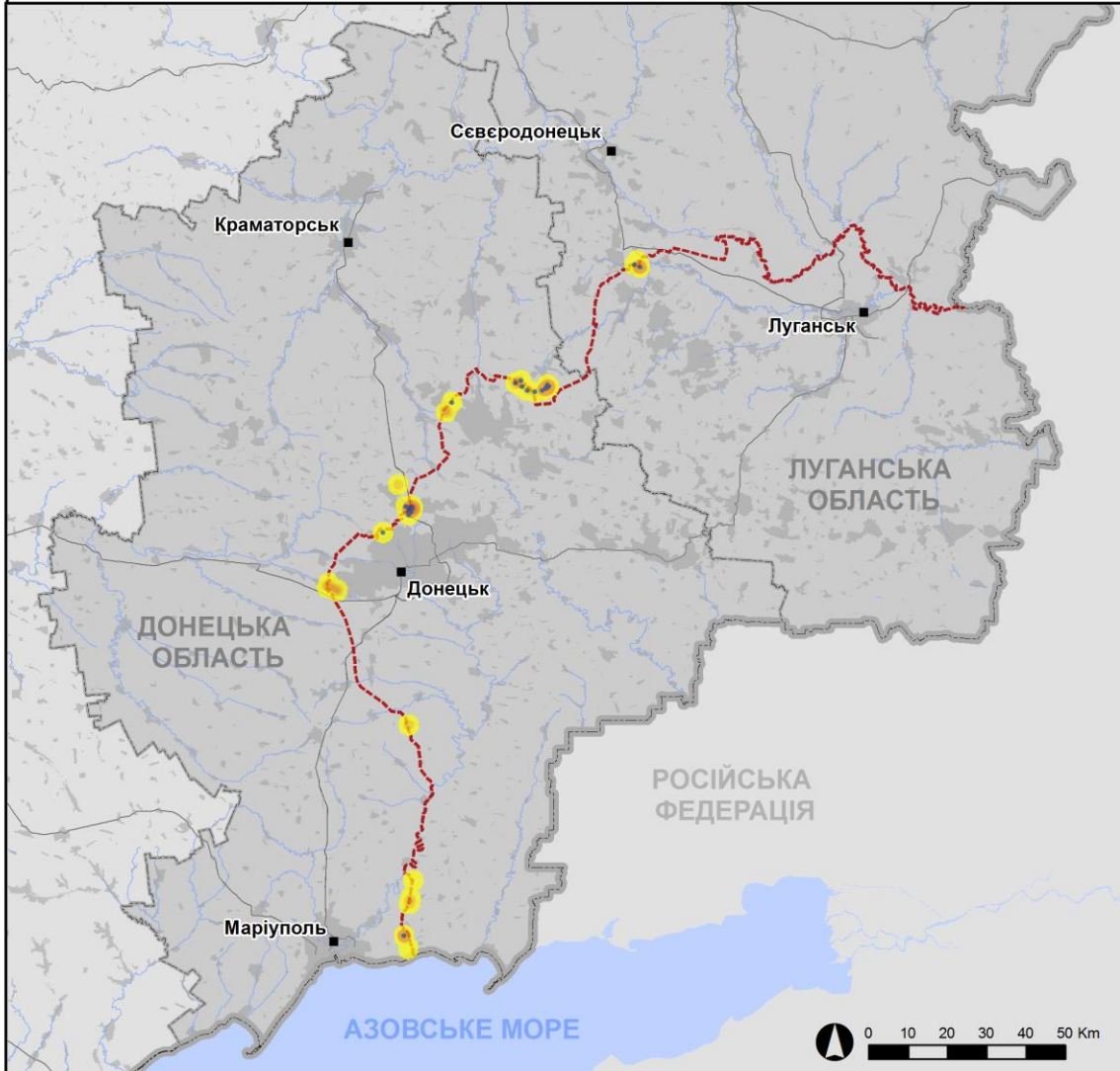
<sup>4</sup> Зокрема внаслідок вогню з озброєння невстановленого типу.

## Мапа зафіксованих порушень режиму припинення вогню



Організація з безпеки та співробітництва в Європі  
Спеціальна моніторингова місія в Україні

### Зафіксовані СММ порушення режиму припинення вогню 22 квітня 2020 р.



#### Концентрація порушень режиму припинення вогню

-  Висока
- 
-  Низька
-  Вибух
-  Населений пункт
-  Лінія зіткнення (орієнт.)

Джерела: адміністративні кордони — УКГП ООН; дороги, річки — проект OpenStreetMap; море — VLI2 (2005). Акваторії МГО, інше — ОБСЄ.

Система координат: WGS 1984 UTM Zone 37N

Ця мапа надається винятково для наочності. Відсутність помилок у мапі не гарантується, а її зміст не означає, що СММ ОБСЄ затверджує або ухвалює офіційний статус мапи.

© СММ ОБСЄ 2019 Не дозволяється використовувати, копіювати, відтворювати, передавати, транслювати, продавати, ліцензувати або застосовувати без попереднього дозволу з боку ОБСЄ у письмовому вигляді.  
Створено: 23/04/2020

У Донецькій області СММ констатувала збільшення кількості порушень режиму припинення вогню, зокрема більше вибухів (приблизно 120), якщо порівнювати з [попереднім звітним періодом](#) (близько 20 вибухів). Орієнтовно 75 % порушень режиму припинення вогню, у тому числі практично усі вибухи, зафіксовано в районах на південь від Донецької фільтрувальної станції (ДФС; 15 км на північ від Донецька) (див. нижче), а також на південь від н. п. Світлодарськ (підконтрольний урядові, 57 км на північний схід від Донецька).

У Луганській області Місія констатувала зменшення кількості порушень режиму припинення вогню, зафіксувавши, зокрема, менше вибухів (29), якщо порівнювати з [попереднім звітним періодом](#) (приблизно 75 вибухів). Всі порушення режиму припинення вогню зафіксовано в районах на схід і південний схід від ділянки розведення в районі н. п. Золоте (підконтрольний урядові, 60 км на захід від Луганська) (див. нижче).

### **Члени збройних формувань і далі забороняли патрулям Місії доступ на блокпостах уздовж лінії зіткнення в Донецькій і Луганській областях**

Члени збройних формувань продовжували забороняти спостерігачам доступ на блокпостах уздовж офіційних дорожніх коридорів у Донецькій і Луганській областях. Ці обмеження є перешкоджанням виконанню мандата Місії<sup>5</sup>.

У Луганській області на блокпості збройних формувань на південь від мосту біля Станиці Луганської (15 км на північний схід від Луганська) члени збройних формувань заборонили прохід патрулю СММ в підконтрольні урядові райони, посилаючись на те, що блокпост закритий через COVID-19 (див. [Оперативний звіт СММ № 16/2020](#))\*.

У Донецькій області на блокпості поблизу н. п. Горлівка (непідконтрольний урядові, 39 км на північний схід від Донецька) патруль Місії не зміг проїхати до непідконтрольних урядові районів через те, що поперек дорожнього полотна були встановлені дорожні шипи, а посеред дороги був попереджувальний знак про мінну небезпеку. За спостереженнями СММ, членів збройних формувань на блокпості не було (див. [Оперативний звіт СММ № 16/2020](#))\*.

### **Ділянки розведення в районах Станиці Луганської, Золотого і Петрівського<sup>6</sup>**

22 квітня в межах ділянки розведення в районі н. п. Станиця Луганська (підконтрольний урядові, 16 км на північний схід від Луганська) спостерігачі бачили члена збройних формувань (із нарукавною пов'язкою з написом «СЦКК») між новим прольотом мосту біля Станиці Луганської та блокпостом збройних формувань на південь від мосту.

Увечері 21 квітня камера СММ у Золотому зафіксувала вибух невизначеного походження на відстані близько 4–6 км на схід (за оцінкою, поза ділянкою

<sup>5</sup> Місія почала стикатися з регулярними недопусками під час спроб перетину до непідконтрольних урядові районів на блокпостах збройних формувань у Донецькій області з 21 березня та в Луганській області з 23 березня. Для ознайомлення з детальнішою інформацією див. щоденні й оперативні звіти СММ.

<sup>6</sup> Розведення передбачено Рамковим рішенням Тристоронньої контактної групи про розведення сил і засобів від 21 березня 2016 року.

**розведення в районі Золотого**, однак у межах 5 км від її краю). Увечері 21 квітня в межах ділянки розведення безпілотний літальний апарат (БПЛА) СММ дальнього радіуса дії зафіксував 5 осіб біля колишньої позиції Збройних сил України на південь від залізничної колії, приблизно за 500 м на захід від північно-східного краю ділянки.

22 квітня зі своєї позиції у двох місцях біля ділянки розведення члени патруля Місії чули приблизно 30 вибухів невизначеного походження та 10 черг із великокаліберного кулемета — усі, за оцінкою, поза ділянкою розведення, однак у межах 5 км від її краю. Протягом дня команда СММ бачила 4 членів збройних формувань (із нарукавними пов'язками з написом «СЦКК») поблизу південного краю ділянки розведення.

У ніч із 21 на 22 квітня камера СММ у н. п. Петрівське (непідконтрольний урядові, 41 км на південь від Донецька) зафіксувала 13 невизначених боєприпасів, що пролетіли на відстані близько 1–2 км на західно-південний захід (за оцінкою, у межах ділянки розведення в районі Петрівського).

У ніч із 21 на 22 квітня в межах ділянки розведення БПЛА СММ дальнього радіуса дії зафіксував особу біля колишньої позиції збройних формувань приблизно за 100 м на захід від південно-східного кута ділянки.

### **Відведення озброєння**

СММ продовжувала здійснювати моніторинг відведення озброєння, передбаченого Меморандумом, а також Комплексом заходів і Доповненням до нього.

### **Ознаки військової присутності та присутності військового типу в зоні безпеки<sup>7</sup>**

СММ зафіксувала бойові броньовані машини в зоні безпеки з обох сторін лінії зіткнення, зокрема в житловому кварталі в непідконтрольному урядові районі Донецької області (детальніше див. таблицю нижче).

21 квітня приблизно за 2 км на південь від н. п. Чермалик (підконтрольний урядові, 77 км на південь від Донецька) на схід від річки Кальміус БПЛА СММ малого радіуса дії вперше зафіксував систему траншей із вогневими позиціями та підземними спорудами, які, за оцінкою, належать Збройним силам України.

Того ж дня приблизно за 2,5 км на південний захід від н. п. Набережне (непідконтрольний урядові, 77 км на південь від Донецька) той же БПЛА зафіксував 70-м та 35-м подовження двох траншей відповідно в межах раніше зафіксованої позиції військового типу, яка, за оцінкою, належить збройним формуванням. Орієнтовно за 1,2 км далі на схід той же БПЛА зафіксував нове перекриття та свіжий ґрунтовий насип на раніше зафіксованій позиції військового типу, облаштованій траншеями і підземними спорудами, поблизу насосної станції (для ознайомлення з попередніми результатами спостереження в цьому районі див. [Щоденний звіт СММ від 17 березня 2020 року](#)).

---

<sup>7</sup> Згадана в цьому розділі техніка не підпадає під дію Мінських угод щодо відведення озброєння.

### **Невибухлі боєприпаси біля залізничного вокзалу в Донецьку**

На проспекті Манежному в північно-західній частині н. п. Донецьк (непідконтрольний урядові) спостерігачі вперше помітили невибухлий снаряд, який лежав на західній частині дороги (за оцінкою, двигун реактивного снаряда реактивної системи залпового вогню (БМ-21 «Град», 122 мм)).

### **Зусилля СММ зі сприяння функціонуванню і технічному обслуговуванню життєво важливих об'єктів цивільної інфраструктури**

СММ сприяла встановленню локального режиму припинення вогню та здійснювала моніторинг його дотримання для уможливлення видалення рослинності, здійснення огляду та технічного обслуговування залізничних колій біля н. п. Вільхове (підконтрольний урядові, 22 км на північний схід від Луганська); проведення ремонтних робіт на об'єктах водопостачання поблизу н. п. Паньківка (непідконтрольний урядові, 16 км на північ від Луганська) та н. п. Раївка (непідконтрольний урядові, 16 км на північний захід від Луганська) і робіт із розмінування в н. п. Красний Яр (непідконтрольний урядові, 12 км на північний схід від Луганська).

Місія також сприяла встановленню локального режиму припинення вогню та здійснювала моніторинг його дотримання для уможливлення проведення ремонтних робіт на об'єктах інфраструктури водопостачання біля н. п. Південне (кол. Ленінське; підконтрольний урядові, 40 км на північний схід від Донецька). Перебуваючи поблизу Горлівки для сприяння дотриманню локального режиму припинення вогню задля уможливлення проведення ремонтних робіт, спостерігачі чули вибух невизначеного походження, а також приблизно 20 пострілів і черг зі стрілецької зброї (за оцінкою, на відстані близько 1–4 км на північ та західно-північний захід від їхнього місця перебування).

СММ також здійснювала моніторинг дотримання локального режиму припинення вогню для уможливлення проведення робіт із розмінування на цвинтарі в н. п. Новотроїцьке (підконтрольний урядові, 36 км на південний захід від Донецька).

Місія і далі сприяла забезпеченню функціонування ДФС. 22 квітня, перебуваючи у трьох місцях поблизу ДФС, спостерігачі чули 3 вибухи невизначеного походження і приблизно 60 пострілів зі стрілецької зброї (за оцінкою, у радіусі 5 км від станції).

### **Заходи з протидії спалаху COVID-19 на контрольних пунктах в'їзду-виїзду і блокпостах збройних формувань**

У Донецькій області спостерігачі відзначили, що контрольний пункт в'їзду-виїзду (КПВВ) поблизу н. п. Майорськ (підконтрольний урядові, 45 км на північний схід від Донецька), а також відповідний блокпост збройних формувань біля Горлівки були і далі зачиненими\*.

У Луганській області команда СММ зауважила, що КПВВ у Станиці Луганській та відповідний блокпост збройних формувань на південь від мосту біля Станиці Луганської залишалися закритими\*.

Місія продовжувала стежити за ситуацією в Херсоні, Одесі, Львові, Івано-Франківську, Харкові, Дніпрі, Чернівцях і Києві.

## **\*Обмеження свободи пересування та інші перешкоди у виконанні мандата СММ**

Робота з моніторингу та свобода пересування СММ обмежені загрозами у сфері безпеки, включаючи ризики, пов'язані з наявністю мін і невибухлих боєприпасів, а також іншими перешкодами, які щодня змінюються. Мандат СММ передбачає вільний і безпечний доступ по всій Україні. Усі підписанти Комплексу заходів погодилися з необхідністю вільного та безпечного доступу, а також із тим, що обмеження свободи пересування СММ є порушенням і що на такі порушення необхідно швидко реагувати. Вони також дійшли згоди, що Спільний центр з контролю та координації (СЦКК) повинен сприяти такому реагуванню та здійснювати загальну координацію робіт з розмінування. Однак збройні формування в окремих районах Донецької та Луганської областей часто відмовляють СММ у доступі до районів, прилеглих до непідконтрольних урядові ділянок кордону України (наприклад, див. [Щоденний звіт СММ від 28 березня 2020 року](#)). Діяльність СММ у Донецькій та Луганській областях, як і раніше, залишалася обмеженою після того, як [23 квітня 2017 року поблизу Пришиба стався інцидент, який призвів до загибелі людини](#). Унаслідок цього спроможність Місії вести спостереження залишалася обмеженою.

### Заборона доступу:

- На блокпості вздовж офіційного дорожнього коридору на південь від мосту біля Станиці Луганської (15 км на північний схід від Луганська) член збройних формувань не дозволив спостерігачам пройти до підконтрольних урядові районів, посилаючись на те, що «блокпост закритий через COVID-19». Він додав, що з тієї ж причини спостерігачів не пропустять до непідконтрольних урядові районів (див. [Оперативний звіт СММ № 16/2020](#)).
- На блокпості вздовж офіційного дорожнього коридору поблизу н. п. Горлівка (непідконтрольний урядові, 39 км на північний схід від Донецька) патруль Місії не зміг проїхати до непідконтрольних урядові районів через те, що поперек дорожнього полотна були встановлені дорожні шипи, а посеред дороги був попереджувальний знак про мінну небезпеку. За спостереженнями СММ, членів збройних формувань на блокпості не було (див. [Оперативний звіт СММ № 16/2020](#)).

*Регулярні обмеження на ділянках розведення сил і засобів та через міни/невибухлі боєприпаси:*

- Не здійснивши суцільного розмінування, вилучення невибухлих боєприпасів та усунення інших перешкод, сторони і далі відмовляли СММ у необмеженому доступі, а також у можливості пересуватися окремими дорогами, які раніше були визначені як важливі для здійснення Місією ефективного моніторингу та для пересування цивільних осіб.

### Інші перешкоди:

- Увечері 21 квітня БПЛА СММ дальнього радіуса дії зазнав перешкод сигналу (за оцінкою, можливо в результаті глушіння) у той час, коли пролітав над районами між н. п. Кліщіївка (підконтрольний урядові, 60 км на північ від Донецька) і н. п. Нижнє Лозове (непідконтрольний урядові, 59 км на північний схід від Донецька), а також між н. п. Попасна (підконтрольний урядові, 69 км на захід від Луганська) і н. п. Санжарівка (непідконтрольний урядові, 67 км на північний схід від Донецька)<sup>8</sup>.

<sup>8</sup> Перешкоди сигналу могли створюватися з будь-якого місця в радіусі кількох кілометрів від місцеположення БПЛА.

**Таблиця ознак військової присутності та присутності військового типу в зоні безпеки<sup>9</sup>**

Дата	К-ть	Вид	Місце	Джерело спостереження
<b>підконтрольні урядові райони</b>				
21.04.2020	1	бойова броньована машина	поблизу н. п. Новоолександрівка (65 км на захід від Луганська)	БПЛА дальнього радіуса дії
	1	бойова броньована машина	поблизу н. п. Воздвиженка (кол. Красний Пахар; 66 км на північний схід від Донецька)	
	1	бойова машина піхоти (невстановленого типу)	поблизу н. п. Березове (31 км на південний захід від Донецька)	
	1	броньована розвідувально-дозорна машина (БРДМ-2)		
	3	бойова машина піхоти (невстановленого типу)	поблизу н. п. Невельське (18 км на північний захід від Донецька)	
	6	ймовірно бойова машина піхоти (БМП-1)	поблизу н. п. Врубівка (72 км на захід від Луганська)	БПЛА малого радіуса дії
	1	ймовірно бронетранспортер (МТ-ЛБ)		
<b>непідконтрольні урядові райони</b>				
21.04.2020	2	бойова броньована машина	у житловому районі н. п. Безіменне (100 км на південь від Донецька)	БПЛА дальнього радіуса дії
	3	бойова броньована машина	поблизу н. п. Майорове (кол. Красний Октябр, 57 км на південний схід від Донецька)	

<sup>9</sup> Згадана у цьому розділі техніка не підпадає під дію Мінських угод щодо відведення озброєння.



Таблиця порушень режиму припинення вогню станом на 22 квітня 2020 р.<sup>10</sup>

Місце розміщення СММ	Місце події	Спосіб	К-ть	Спостереження	Опис	Озброєння	Дата, час
Камера СММ у н. п. Чермалик (підконтрольний уряду, 77 км на Пд від Донецька)	4–6 км на ПдПдСх	зафіксувала	7	Н/Д боеприпас	Пн–Пд	Н/Д	21.04, 23:05
Камера СММ на Донецькій фільтрувальній станції (15 км на Пн від Донецька)	500–800 м на Пд	зафіксувала	1	Н/Д боеприпас	ПнЗх–ПдСх	Н/Д	21.04, 20:20
	0,8–1 км на Пд	зафіксувала	1	вибух	невизначеного походження	Н/Д	21.04, 20:20
	300–500 м на Пд	зафіксувала	2	Н/Д боеприпас	ПнЗх–ПдСх	Н/Д	21.04, 20:21
	0,8–1 км на Пд	зафіксувала	7	Н/Д боеприпас	ПнЗх–ПдСх	Н/Д	21.04, 20:53
	1–2 км на ПдПдЗх	зафіксувала	1	Н/Д боеприпас	ПнЗх–ПдСх	Н/Д	21.04, 21:21
	0,8–1 км на Пд	зафіксувала	1	Н/Д боеприпас	ПнЗх–ПдСх	Н/Д	21.04, 21:33
	0,8–1 км на Пд	зафіксувала	1	Н/Д боеприпас	Сх–Зх	Н/Д	21.04, 21:50
	0,5–1 км на Пд	зафіксувала	2	Н/Д боеприпас	Сх–Зх	Н/Д	21.04, 21:51
	0,8–1 км на Пд	зафіксувала	7	Н/Д боеприпас	ПнЗх–ПдСх	Н/Д	21.04, 21:51
	0,8–1 км на Пд	зафіксувала	2	Н/Д боеприпас	ПнЗх–ПдСх	Н/Д	21.04, 21:52
	0,5–1 км на Пд	зафіксувала	3	спалах дульного полум'я		Н/Д	21.04, 21:52
	0,5–1,5 км на Пд	зафіксувала	6	Н/Д боеприпас	Сх–Зх	Н/Д	21.04, 21:59
	0,8–1 км на Пд	зафіксувала	2	Н/Д боеприпас	ПнЗх–ПдСх	Н/Д	21.04, 22:15
	0,8–1 км на Пд	зафіксувала	6	спалах дульного полум'я		Н/Д	21.04, 22:21
	0,5–1 км на Пд	зафіксувала	1	вибух	невизначеного походження	Н/Д	21.04, 22:21
	0,8–1 км на Пд	зафіксувала	8	Н/Д боеприпас	ПнЗх–ПдСх	Н/Д	21.04, 22:21
	0,8–1 км на Пд	зафіксувала	1	спалах дульного полум'я		Н/Д	21.04, 22:23
	0,5–1 км на Пд	зафіксувала	1	Н/Д боеприпас	ПнЗх–ПдСх	Н/Д	21.04, 22:26
	0,8–1 км на Пд	зафіксувала	5	Н/Д боеприпас	ПнЗх–ПдСх	Н/Д	21.04, 22:53
	0,5–1 км на Пд	зафіксувала	2	вибух	невизначеного походження	Н/Д	21.04, 22:58
	0,5–1 км на ПдПдСх	зафіксувала	1	вибух	невизначеного походження	Н/Д	21.04, 23:22
	0,8–1 км на ПдПдЗх	зафіксувала	1	Н/Д боеприпас	Сх–Зх	Н/Д	21.04, 23:23
	0,8–1 км на ПдПдСх	зафіксувала	1	вибух	невизначеного походження	Н/Д	21.04, 23:24
	1–2 км на Пд	зафіксувала	6	Н/Д боеприпас	ПнЗх–ПдСх	Н/Д	21.04, 23:33
	0,5–1 км на Пд	зафіксувала	1	Н/Д боеприпас	ПнЗх–ПдСх	Н/Д	21.04, 23:37
	0,8–1 км на ПдПдЗх	зафіксувала	1	вибух	невизначеного походження	Н/Д	21.04, 23:38
	0,5–1 км на Пд	зафіксувала	1	Н/Д боеприпас	ПнЗх–ПдСх	Н/Д	22.04, 00:01
1–2 км на ПдПдЗх	зафіксувала	3	Н/Д боеприпас	Сх–Зх	Н/Д	22.04, 00:05	
0,8–1 км на Пд	зафіксувала	1	Н/Д боеприпас	ПнЗх–ПдСх	Н/Д	22.04, 00:05	
1–2 км на ПдПдЗх	зафіксувала	3	Н/Д боеприпас	Сх–Зх	Н/Д	22.04, 00:10	
1–2 км на ПдПдЗх	зафіксувала	1	Н/Д боеприпас	випущений(-а) угору	Н/Д	22.04, 00:10	

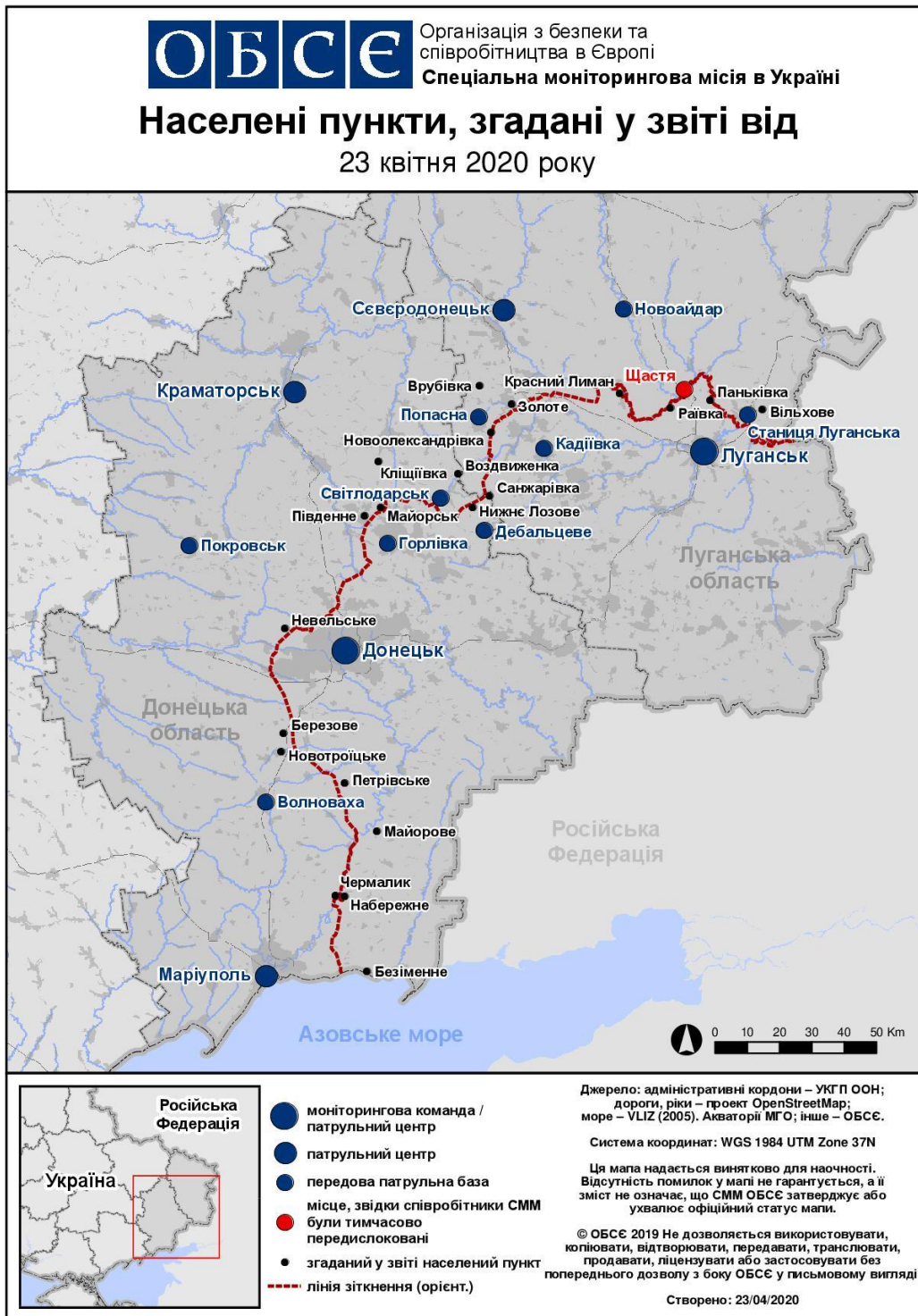
<sup>10</sup> У таблиці вказані лише ті інциденти, які спостерігачі СММ бачили особисто чи які були зафіксовані камерами СММ, а також ті випадки, які СММ оцінює як навчання з бойовою стрільбою, контрольовані підриви і т.д. Зазначені деталі, а саме: відстань, напрямок, тип зброї і т. д., базуються на оцінках, зроблених спостерігачами на місцях та спеціалістами з технічного моніторингу, і необов'язково завжди є точними. Напис «невідомо» (Н/Д) означає, що СММ не змогла підтвердити таку інформацію у зв'язку з відстанню, погодними умовами, технічними обмеженнями та/або з інших причин. Одні і ті ж самі, за оцінкою СММ, порушення режиму припинення вогню, зафіксовані паралельно декількома патрулями/камерами, відображаються у таблиці лише один раз.

	1–2 км на ПдПдЗх	зафіксувала	1	вибух	невизначеного походження	Н/Д	22.04, 00:29
	1–2 км на Пд	зафіксувала	1	Н/Д боеприпас	Зх–Сх	Н/Д	22.04, 00:38
	0,8–1 км на ПдПдЗх	зафіксувала	1	Н/Д боеприпас	ЗхПнЗх–СхПдСх	Н/Д	22.04, 00:49
	0,8–1,2 км на ПдПдЗх	зафіксувала	8	Н/Д боеприпас	Сх–Зх	Н/Д	22.04, 01:05
	0,8–1 км на ПдПдЗх	зафіксувала	3	Н/Д боеприпас	ЗхПдЗх–СхПнСх	Н/Д	22.04, 01:05
	1–3 км на Пд	зафіксувала	3	Н/Д боеприпас	ЗхПнЗх–СхПдСх	Н/Д	22.04, 02:23
	1–3 км на Пд	зафіксувала	2	спалах дульного полум'я		Н/Д	22.04, 02:23
	1–3 км на Пд	зафіксувала	1	Н/Д боеприпас	ЗхПнЗх–СхПдСх	Н/Д	22.04, 02:24
	1–3 км на ПдПдЗх	зафіксувала	1	Н/Д боеприпас	ПнПнЗх–ПдПдСх	Н/Д	22.04, 02:38
	1–3 км на ПдПдЗх	зафіксувала	1	спалах дульного полум'я		Н/Д	22.04, 02:42
	1–3 км на ПдПдЗх	зафіксувала	1	Н/Д боеприпас	ПнПнЗх–ПдПдСх (після попередньої події)	Н/Д	22.04, 02:42
	1–3 км на ПдПдЗх	зафіксувала	1	вибух	вибух у повітрі (після попередньої події)	Н/Д	22.04, 02:42
	1–3 км на ПдПдЗх	зафіксувала	1	Н/Д боеприпас	ПнПнЗх–ПдПдСх	Н/Д	22.04, 03:00
	1–3 км на ПдПдЗх	зафіксувала	1	Н/Д боеприпас	ПнЗх–ПдСх	Н/Д	22.04, 03:51
	1–3 км на Пд	зафіксувала	1	Н/Д боеприпас	Пн–Пд	Н/Д	22.04, 03:56
	1–3 км на Пд	зафіксувала	1	Н/Д боеприпас	Зх–Сх	Н/Д	22.04, 03:57
	1–3 км на Пд	зафіксувала	4	спалах дульного полум'я		Н/Д	22.04, 03:59
	1–3 км на Пд	зафіксувала	1	вибух	невизначеного походження	Н/Д	22.04, 04:01
	1–3 км на Пд	зафіксувала	1	Н/Д боеприпас	Зх–Сх	Н/Д	22.04, 04:04
	1–3 км на Пд	зафіксувала	1	Н/Д боеприпас	ПнПнЗх–ПдПдСх	Н/Д	22.04, 04:49
Камера СММ за 1,5 км на ПнСх від н. п. Гнутове (підконтрольний уряду, 90 км на Пд від Донецька)	3–5 км на Сх	зафіксувала	2	спалах дульного полум'я		Н/Д	21.04, 21:13
	3–5 км на Сх	зафіксувала	2	спалах дульного полум'я		Н/Д	21.04, 21:16
	3–5 км на Сх	зафіксувала	3	Н/Д боеприпас	ПнПнЗх–ПдПдСх	Н/Д	21.04, 22:02
	3–5 км на Сх	зафіксувала	2	Н/Д боеприпас	ПнПнЗх–ПдПдСх	Н/Д	21.04, 22:03
Камера СММ на КПВВ у н. п. Мар'їнка (підконтрольний уряду, 23 км на ПдЗх від Донецька)	3–5 км на СхПдСх	зафіксувала	12	Н/Д боеприпас	ПнЗх–ПдСх	Н/Д	22.04, 00:59
	1–3 км на ПнПнСх	зафіксувала	2	Н/Д боеприпас	ЗхПдЗх–СхПнСх	Н/Д	21.04, 20:43
	1–3 км на ПнПнСх	зафіксувала	5	Н/Д боеприпас	ЗхПдЗх–СхПнСх	Н/Д	21.04, 20:49
	1–3 км на ПнПнСх	зафіксувала	1	спалах дульного полум'я		Н/Д	21.04, 20:49
	1–3 км на ПнПнСх	зафіксувала	2	Н/Д боеприпас	ЗхПдЗх–СхПнСх	Н/Д	21.04, 20:51
2–4 км на ПнПнСх	зафіксувала	8	Н/Д боеприпас	ЗхПдЗх–СхПнСх	Н/Д	21.04, 20:53	
Камера СММ у н. п. Петрівське (непідконтрольний уряду, 41 км на Пд від Донецька)	1–2 км на ЗхПдЗх	зафіксувала	13	Н/Д боеприпас	Пн–Пд (за оцінкою, у межах ділянки розведення)	Н/Д	22.04, 02:19
Камера СММ 1 км на ПдЗх від н. п. Широкине (підконтрольний уряду, 100 км на Пд від Донецька)	5–7 км на Пн	зафіксувала	1	вибух	невизначеного походження	Н/Д	21.04, 22:36
	5–7 км на Пн	зафіксувала	8	Н/Д боеприпас	Зх–Сх	Н/Д	21.04, 23:21
	5–7 км на Пн	зафіксувала	2	Н/Д боеприпас	Зх–Сх	Н/Д	21.04, 23:24
	5–7 км на Пн	зафіксувала	6	Н/Д боеприпас	Зх–Сх	Н/Д	21.04, 23:26
	5–7 км на Пн	зафіксувала	1	Н/Д боеприпас	Сх–Зх	Н/Д	21.04, 23:47
	5–7 км на Пн	зафіксувала	8	Н/Д боеприпас	Зх–Сх	Н/Д	22.04, 00:03
	5–7 км на Пн	зафіксувала	2	Н/Д боеприпас	Зх–Сх	Н/Д	22.04, 00:11
	5–7 км на Пн	зафіксувала	1	Н/Д боеприпас	Зх–Сх	Н/Д	22.04, 00:39

	5–7 км на Пн	зафіксувала	4	Н/Д боєприпас	Сх–3х	Н/Д	22.04, 00:59
	5–7 км на Пн	зафіксувала	1	вибух	невизначеного походження	Н/Д	22.04, 01:01
	5–7 км на Пн	зафіксувала	1	вибух	невизначеного походження	Н/Д	22.04, 01:10
	2–4 км на ПнПнСх	зафіксувала	4	Н/Д боєприпас	СхПдСх–3хПн3х	Н/Д	22.04, 02:03
	2–4 км на ПнПнСх	зафіксувала	1	Н/Д боєприпас	3хПд3х–СхПнСх	Н/Д	22.04, 03:49
Камера СММ у н. п. Світлодарськ (підконтрольний уряду, 57 км на ПнСх від Донецька)	3–5 км на Пд3х	зафіксувала	1	вибух	невизначеного походження	Н/Д	22.04, 01:31
н. п. Олександрівка (непідконтрольний уряду, 20 км на Пд3х від Донецька)	1–3 км на Пн3х	чули	6	постріл		стрілецька зброя	22.04, 09:26
	1–2 км на Пн3х	чули	11	черга		великокаліберний кулемет	22.04, 09:48
Залізничний вокзал Донецька (непідконтрольний уряду, 6 км на Пн3х від центру міста)	3–4 км на Пн3х	чули	1	вибух	невизначеного походження	Н/Д	22.04, 14:08
Приблизно 7,5 км на 3хПн3х від н. п. Горлівка (непідконтрольний уряду, 39 км на ПнСх від Донецька)	1–2 км на 3хПн3х	чули	10	постріл		стрілецька зброя	22.04, 09:00–09:04
	1–2 км на 3хПн3х	чули	2	черга		стрілецька зброя	22.04, 09:00–09:04
	2–4 км на Пн	чули	1	вибух	невизначеного походження	Н/Д	22.04, 09:13
	1–2 км на 3хПн3х	чули	3	постріл		стрілецька зброя	22.04, 11:56
	1–2 км на 3хПн3х	чули	3	постріл		стрілецька зброя	22.04, 13:34
Приблизно 1 км на Пн3х від залізничного вокзалу н. п. Ясинувата (непідконтрольний уряду, 16 км на ПнСх від Донецька)	2 км на 3хПд3х	чули	17	постріл і черга		стрілецька зброя	22.04, 09:33
	2 км на 3хПд3х	чули та бачили	1	вибух	розрив	Н/Д	22.04, 09:37
	2 км на 3хПд3х	чули	30	постріл і черга		стрілецька зброя	22.04, 09:38–09:43
Приблизно 2,5 км на ПдСх від н. п. Авдіївка (підконтрольний уряду, 17 км на Пн від Донецька)	2–4 км на ПдСх	чули	1	вибух	невизначеного походження	Н/Д	22.04, 09:37
Приблизно 500 м на ПнСх від н. п. Кам'янка (підконтрольний уряду, 20 км на Пн від Донецька)	2 км на 3х	чули	8	постріл		стрілецька зброя	22.04, 09:21
	2 км на 3х	чули	4	постріл		стрілецька зброя	22.04, 09:44
	5–6 км на Пд	чули	1	вибух	невизначеного походження	Н/Д	22.04, 13:45
н. п. Світлодарськ (підконтрольний уряду, 57 км на ПнСх від Донецька)	4–6 км на ПдПдСх	чули	6	вибух	невизначеного походження	Н/Д	21.04, 21:19
	4–6 км на Пд	чули	5	вибух	невизначеного походження	Н/Д	21.04, 21:22
	4–6 км на ПдПд3х	чули	5	вибух	невизначеного походження	Н/Д	21.04, 21:30
	4–5 км на ПдСх	чули	5	вибух	невизначеного походження	Н/Д	21.04, 21:45
	4–6 км на ПдПд3х	чули	4	вибух	невизначеного походження	Н/Д	21.04, 21:53
	4–6 км на ПдСх	чули	4	вибух	невизначеного походження	Н/Д	21.04, 21:55
	4–6 км на ПдПдСх	чули	5	вибух	невизначеного походження	Н/Д	21.04, 22:30
	4–6 км на ПдСх	чули	6	вибух	невизначеного походження	Н/Д	21.04, 22:35
	4–6 км на ПдСх	чули	6	вибух	невизначеного походження	Н/Д	21.04, 22:50
	4–6 км на ПдСх	чули	6	вибух	невизначеного походження	Н/Д	21.04, 23:20

	4–5 км на ПдСх	чули	15	вибух	невизначеного походження	Н/Д	22.04, 14:20–14:25
	4–5 км на ПдСх	чули	25	черга		великокаліберний кулемет	22.04, 14:20–14:25
	4–5 км на ПдСх	чули	4	вибух	невизначеного походження	Н/Д	22.04, 15:31–15:40
	4–5 км на ПдСх	чули	4	вибух	невизначеного походження	Н/Д	22.04, 16:20–16:43
	3–4 км на ЗхПдЗх	чули	5	вибух	невизначеного походження	Н/Д	22.04, 17:03–17:05
	4–6 км на ЗхПдЗх	чули	15	вибух	невизначеного походження	Н/Д	22.04, 17:06–17:10
	3–4 км на ЗхПдЗх	чули	2	вибух	невизначеного походження	Н/Д	22.04, 17:11
	3–4 км на ЗхПдЗх	чули	1	вибух	невизначеного походження	Н/Д	22.04, 17:36
Камера СММ у н. п. Золоте (підконтрольний уряду, 60 км на Зх від Луганська)	4–6 км на Сх	зафіксувала	1	вибух	невизначеного походження (за оцінкою, за межами ділянки розведення)	Н/Д	21.04, 23:13
ПнЗх околиця н. п. Голубівка (кол. Кіровськ, непідконтрольний уряду, 51 км на Зх від Луганська)	4–5 км на ПнПнЗх	чули	28	вибух	невизначеного походження (за оцінкою, за межами ділянки розведення в районі Золотого)	Н/Д	22.04, 10:10–10:28
	4–5 км на ПнПнЗх	чули	7	черга	за оцінкою, за межами ділянки розведення в районі Золотого	великокаліберний кулемет	22.04, 10:10–10:28
н. п. Березівське (непідконтрольний уряду, 53 км на ПнЗх від Луганська)	3–5 км на ПнЗх	чули	3	черга	за оцінкою, за межами ділянки розведення в районі Золотого	великокаліберний кулемет	22.04, 12:55–13:00

## Мапа Донецької та Луганської областей<sup>11</sup>



<sup>11</sup>За рішенням Постійної ради №1117 від 21 березня 2014 року, СММ базується в десяти містах на всій території України (Херсон, Одеса, Львів, Івано-Франківськ, Харків, Донецьк, Дніпро, Чернівці, Луганськ і Київ). Ця мапа східної України призначена для ілюстративних цілей. На ній вказані населені пункти, згадані у звіті, а також ті, де є офіси СММ (моніторингові команди, патрульні центри і передові патрульні бази) в Донецькій і Луганській областях. (Червоним кольором виділено передову патрульну базу, з якої співробітники СММ були тимчасово передислоковані починаючи з 27 вересня 2016 року згідно з рекомендаціями експертів із безпеки з деяких держав-учасниць ОБСЄ та з урахуванням вимог СММ щодо безпеки. Місія використовує ці приміщення у світлу пору доби, а також патрулює в цьому населеному пункті вдень).