



Ежедневный отчет № 96/2020

от 23 апреля 2020 года¹

Краткое изложение

- Миссия констатировала увеличение количества нарушений режима прекращения огня в Донецкой области и уменьшение количества таких нарушений в Луганской области по сравнению с предыдущим отчетным периодом.
- Патрули Миссии по-прежнему сталкивались с запретами доступа на блокпостах вооруженных формирований возле Горловки в Донецкой области и к югу от моста вблизи Станицы Луганской в Луганской области*.
- СММ продолжала осуществлять мониторинг на участке разведения сил и средств в районе Станицы Луганской. Наблюдатели зафиксировали нарушения режима прекращения огня и видели человека возле бывшей позиции вооруженных формирований на участке разведения в районе Петровского. Кроме того, наблюдатели видели 5 человек возле бывшей позиции Вооруженных сил Украины на участке разведения в районе Золотого.
- Миссия способствовала установлению локального режима прекращения огня и осуществляла мониторинг его соблюдения для обеспечения возможности проведения ремонтных работ на жизненно важных объектах гражданской инфраструктуры, а также работ по разминированию, в том числе на кладбище в подконтрольном правительству районе Донецкой области.
- Наблюдатели видели, что 2 контрольных пункта въезда-выезда и соответствующие блокпосты вооруженных формирований в Донецкой и Луганской областях по-прежнему были закрыты на фоне вспышки COVID-19.
- Свобода передвижения патрулей Миссии оставалась ограниченной как в Донецкой, так и в Луганской области*.

¹ На основании информации, поступившей от мониторинговых команд по состоянию на 19:30 22 апреля 2020 года (по восточноевропейскому летнему времени).

Нарушения режима прекращения огня²

Количество зафиксированных нарушений режима прекращения огня³

Количество зафиксированных взрывов⁴



² Более подробная информация обо всех случаях нарушения режима прекращения огня, а также карты Донецкой и Луганской областей, где отмечены все места, упомянутые в отчете, представлены в приложении. В течение отчетного периода камеры СММ на шахте «Октябрьской» не функционировали.

³ В том числе взрывы.

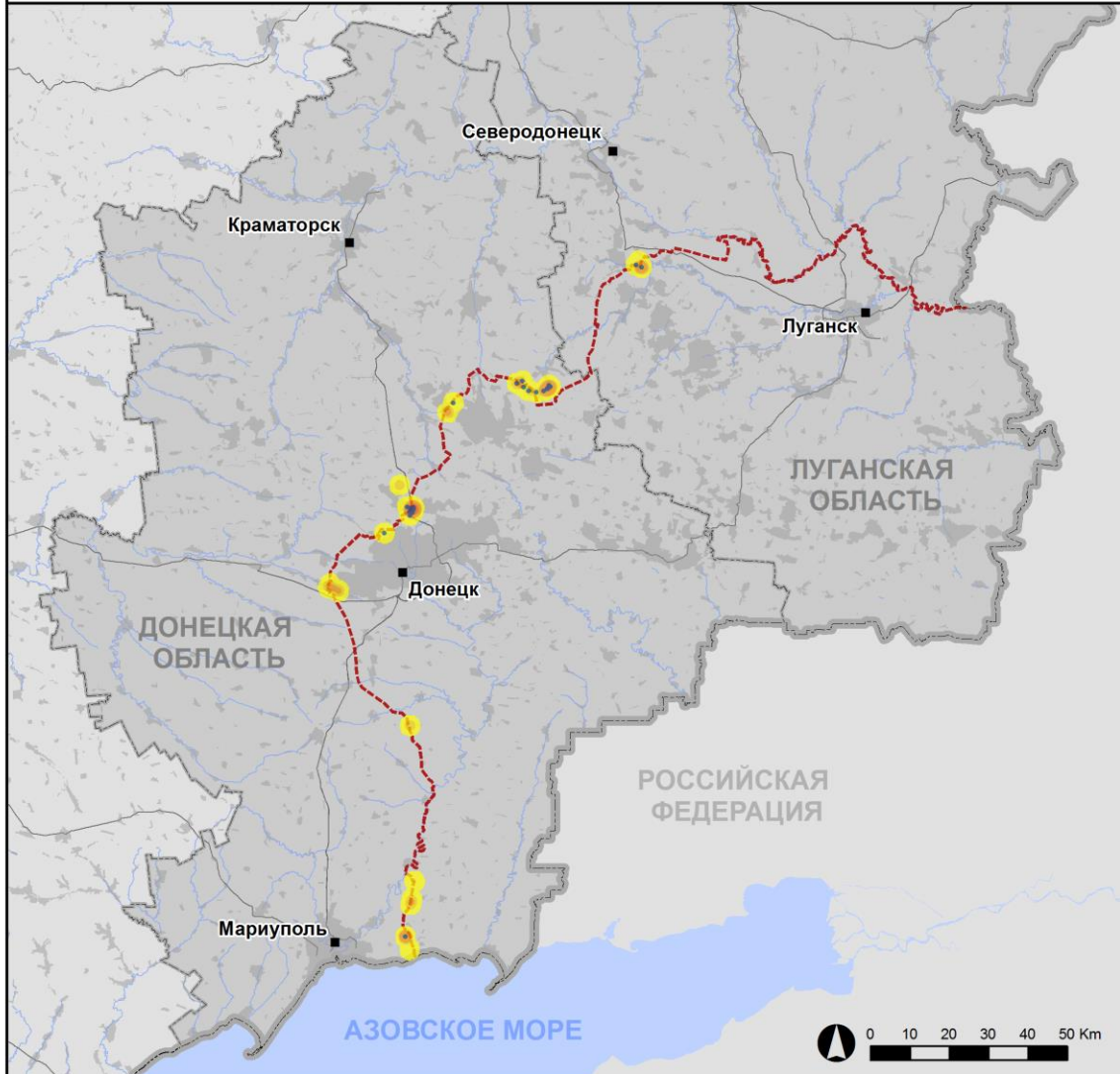
⁴ В том числе из вооружения неустановленного типа.

Карта зафиксированных нарушений режима прекращения огня



Организация по безопасности и сотрудничеству в Европе
Специальная мониторинговая миссия в Украине

Зафиксированные СММ нарушения режима прекращения огня 22 апреля 2020 г.



Концентрация нарушений режима прекращения огня

- Высокая
-
- Низкая
- Взрыв
- Населенный пункт
- Линия соприкосновения (ориентир.)

Источники: административные границы — УКГВ ООН; дороги, реки — проект OpenStreetMap; море — VLIZ (2005), Акватории МГО; другое — ОБСЕ.

Система координат: WGS 1984 UTM Zone 37N

Данная карта предоставляется исключительно для наглядности. Отсутствие ошибок не гарантировано, а ее содержание не подразумевает, что СММ ОБСЕ утверждает или одобряет официальный статус карты.

© СММ ОБСЕ 2019 Не разрешается использовать, копировать, воспроизводить, передавать, транслировать, продавать, лицензировать или применять без предварительного разрешения со стороны ОБСЕ в письменном виде.
Создано: 23/04/2020

В Донецкой области СММ констатировала увеличение количества нарушений режима прекращения огня, зафиксировав также больше взрывов (примерно 120), по сравнению с [предыдущим отчетным периодом](#) (примерно 20 взрывов). Около 75% нарушений режима прекращения огня, в том числе практически все взрывы, зафиксировано в районах к югу от Донецкой фильтровальной станции (ДФС; 15 км к северу от Донецка) (см. ниже), а также к югу от н. п. Светлодарск (подконтрольный правительству, 57 км к северо-востоку от Донецка).

В Луганской области Миссия констатировала уменьшение количества нарушений режима прекращения огня, зафиксировав также меньше взрывов (29), по сравнению с [предыдущим отчетным периодом](#) (примерно 75 взрывов). Все вышеуказанные нарушения режима прекращения огня зафиксированы к востоку и к юго-востоку от участка разведения в районе н. п. Золотое (подконтрольный правительству, 60 км к западу от Луганска) (см. ниже).

Члены вооруженных формирований по-прежнему запрещали СММ доступ на блокпостах вдоль линии соприкосновения в Донецкой и Луганской областях

Члены вооруженных формирований продолжали запрещать патрулям Миссии доступ на блокпостах вдоль официальных дорожных коридоров в Донецкой и Луганской областях. Эти ограничения препятствуют выполнению мандата СММ.⁵

В Луганской области на блокпосте вооруженных формирований южнее моста у Станицы Луганской (15 км к северо-востоку от Луганска) члены вооруженных формирований запретили наблюдателям проход в подконтрольные правительству районы, объяснив это тем, что блокпост закрыт в связи с COVID-19 (см. [Оперативный отчет СММ № 16/2020](#))*.

В Донецкой области на блокпосте вблизи н. п. Горловка (неподконтрольный правительству, 39 км к северо-востоку от Донецка) патрули СММ не смогли проехать в неподконтрольные правительству районы из-за того, что поперек дорожного полотна были установлены дорожные шипы, а посреди дороги был предупреждающий о минной опасности знак. Наблюдатели не зафиксировали на блокпосте членов вооруженных формирований (см. [Оперативный отчет СММ № 16/2020](#))*.

Участки разведения в районах Станицы Луганской, Золотого и Петровского⁶

22 апреля на **участке разведения в районе н. п. Станица Луганская** (подконтрольный правительству, 16 км к северо-востоку от Луганска) наблюдатели видели члена вооруженных формирований (с нарукавной повязкой с надписью «СЦКК») между новым пролетом моста у Станицы Луганской и блокпостом вооруженных формирований южнее моста.

⁵ СММ начала сталкиваться с регулярными недопусками при попытке пересечения в направлении неподконтрольных правительству районов на блокпостах вооруженных формирований в Донецкой области с 21 марта и в Луганской области с 23 марта. Более детальную информацию см. в ежедневных и оперативных отчетах СММ.

⁶ Разведение предусмотрено Рамочным решением Трехсторонней контактной группы о разведении сил и средств от 21 сентября 2016 года.

Вечером 21 апреля камера СММ в Золотом зафиксировала 1 взрыв неопределенного происхождения на расстоянии примерно 4–6 км к востоку (по оценке, вне **участка разведения в районе Золотого**, но в пределах 5 км от его края). Вечером 21 апреля на участке разведения беспилотный летательный аппарат (БПЛА) СММ дальнего радиуса действия зафиксировал 5 человек недалеко от бывшей позиции Вооруженных сил Украины к югу от железнодорожного пути и примерно в 500 м к западу от северо-восточного угла участка.

22 апреля с двух позиций недалеко от участка разведения наблюдатели слышали около 30 взрывов неопределенного происхождения и 10 очередей из крупнокалиберного пулемета (по оценке, все вне участка разведения, но в пределах 5 км от его края). В течение дня наблюдатели видели 4 членов вооруженных формирований (с нарукавными повязками с надписью «СЦКК») вблизи южного края участка разведения.

В ночь с 21 на 22 апреля камера СММ в н. п. Петровское (неподконтрольный правительству, 41 км к югу от Донецка) зафиксировала 13 неопределенных боеприпасов, пролетевших ориентировочно в 1–2 км к западо-юго-западу (по оценке, в пределах **участка разведения в районе Петровского**).

В ночь с 21 на 22 апреля на участке разведения БПЛА СММ дальнего радиуса действия зафиксировал 1 человека недалеко от бывшей позиции вооруженных формирований примерно в 100 м к западу от юго-восточного угла участка.

Отвод вооружения

СММ продолжала осуществлять мониторинг отвода вооружения, предусмотренного Меморандумом, а также Комплексом мер и Дополнением к нему.

Признаки военного присутствия и присутствия военного типа в зоне безопасности⁷

Миссия зафиксировала боевые бронированные машины в зоне безопасности по обе стороны от линии соприкосновения, в том числе в жилом квартале в неподконтрольном правительству районе Донецкой области (детальнее см. таблицу ниже).

21 апреля примерно в 2 км к югу от н. п. Чермалык (подконтрольный правительству, 77 км к югу от Донецка) к востоку от реки Кальмиус БПЛА СММ малого радиуса действия впервые зафиксировал систему траншей с огневыми позициями и подземными сооружениями, по оценке, принадлежавшую Вооруженным силам Украины.

В этот же день, примерно в 2,5 км к юго-западу от н. п. Набережное (неподконтрольный правительству, 77 км к югу от Донецка) тот же БПЛА зафиксировал 70-метровое и 35-метровое продление 2 траншей длиной в районе ранее обнаруженной позиции военного типа, по оценке, принадлежавшей вооруженным формированиям. Примерно в 1,2 км далее к востоку, тот же БПЛА зафиксировал новую кровлю и свежую земляную насыпь на ранее обнаруженной

⁷ Упомянутая в этом разделе техника не подпадает под действие Минских соглашений об отводе вооружений.

позиции военного типа, обустроенной траншеями и подземными сооружениями вблизи насосной станции (для ознакомления с предыдущими результатами наблюдения в этом районе см. [Ежедневный отчет СММ от 17 марта 2020 года](#)).

Неразорвавшийся боеприпас возле железнодорожной станции в Донецке

На Манежном проспекте в северо-западной части н. п. Донецк (неподконтрольный правительству) команда СММ впервые видела неразорвавшийся боеприпас, который лежал на западной стороне дороги (по оценке, двигатель реактивного снаряда реактивной системы залпового огня (БМ-21 «Град», 122 мм)).

Усилия Миссии по содействию функционированию и техническому обслуживанию жизненно важных объектов гражданской инфраструктуры

Миссия содействовала установлению локального режима прекращения огня и осуществляла мониторинг его соблюдения для обеспечения возможности удаления растительности, выполнения осмотра и технического обслуживания железнодорожного полотна вблизи н. п. Ольховое (подконтрольный правительству, 22 км к северо-востоку от Луганска), проведения ремонтных работ на объектах инфраструктуры водоснабжения вблизи н. п. Паньковка (неподконтрольный правительству, 16 км к северу от Луганска) и н. п. Раевка (неподконтрольный правительству, 16 км к северо-западу от Луганска), а также для обеспечения возможности проведения работ по разминированию в н. п. Красный Яр (неподконтрольный правительству, 12 км к северо-востоку от Луганска).

Также СММ содействовала установлению локального режима прекращения огня и осуществляла мониторинг его соблюдения для обеспечения возможности проведения ремонтных работ на объектах инфраструктуры водоснабжения вблизи н. п. Пивденное (бывш. Ленинское; подконтрольный правительству, 40 км к северо-востоку от Донецка). Патрулируя вблизи Горловки для обеспечения соблюдения локального режима прекращения огня во время ремонтных работ, команда Миссии слышала 1 взрыв неопределенного происхождения и около 20 выстрелов и очередей из стрелкового оружия на расстоянии ориентировочно 1–4 км к северу и западо-северо-западу от своей позиции.

Наблюдатели также осуществляли мониторинг соблюдения локального режима прекращения огня для обеспечения возможности проведения работ по разминированию на кладбище в н. п. Новотроицкое (подконтрольный правительству, 36 км к юго-западу от Донецка).

Миссия продолжала содействовать обеспечению функционирования ДФС. 22 апреля с трех позиций около ДФС наблюдатели слышали 3 взрыва неопределенного происхождения и около 60 выстрелов из стрелкового оружия (по оценке, все в пределах 5 км от станции).

Меры по противодействию вспышке COVID-19 на контрольных пунктах въезда-выезда и блокпостах вооруженных формирований

В Донецкой области СММ отметила, что контрольный пункт въезда-выезда (КПВВ) около н. п. Майорск (подконтрольный правительству, 45 км к северо-востоку от

Донецка) и соответствующий блокпост вооруженных формирований возле Горловки по-прежнему закрыты*.

В Луганской области команда СММ отметила, что по-прежнему закрыты КПВВ в Станице Луганской и соответствующий блокпост вооруженных формирований южнее моста у Станицы Луганской*.

СММ продолжала следить за ситуацией в Херсоне, Одессе, Львове, Ивано Франковске, Харькове, Днепре, Черновцах и Киеве.

***Ограничение свободы передвижения и другие препятствия в выполнении мандата СММ**

Деятельность по мониторингу и свобода передвижения СММ ограничены из-за угроз в области безопасности, включая риски, связанные с наличием мин и неразорвавшихся боеприпасов, а также другими препятствиями, которые ежедневно меняются. Мандат СММ предусматривает свободный и безопасный доступ по всей Украине. Все подписанты Комплекса мер согласились с необходимостью свободного и безопасного доступа, а также с тем, что ограничение свободы передвижения СММ является нарушением и что на подобные нарушения необходимо оперативно реагировать. Они также согласились с тем, что Совместный центр контроля и координации (СЦКК) должен содействовать такому реагированию и осуществлять общую координацию работ по разминированию. Однако вооруженные формирования в отдельных районах Донецкой и Луганской областей часто отказывают СММ в доступе к районам, прилегающим к неподконтрольным правительству участкам границы Украины (например, см. [Ежедневный отчет СММ от 28 марта 2020 года](#)). Деятельность СММ в Донецкой и Луганской областях оставалась ограниченной после того, как [23 апреля 2017 года недалеко от Пришиба произошел инцидент со смертельным исходом](#). В связи с этим способность Миссии осуществлять наблюдение по-прежнему ограничена.

Запрет доступа:

- На блокпосте вдоль официального дорожного коридора к югу от моста вблизи Станицы Луганской (15 км к северо-востоку от Луганска) член вооруженных формирований отказал патрулю Миссии в проходе в неподконтрольные правительству районы, сославшись на «закрытие блокпоста в связи с COVID-19». Он добавил, что по той же причине патрулю не разрешат пройти в неподконтрольные правительству районы (см. [Оперативный отчет СММ № 16/2020](#)).
- На блокпосте вдоль официального дорожного коридора вблизи н. п. Горловка (неподконтрольный правительству, 39 км к северо-востоку от Донецка) патрули СММ не смогли проехать в неподконтрольные правительству районы из-за того, что поперек дорожного полотна были установлены дорожные шипы, а посреди дороги был предупреждающий о минной опасности знак. Наблюдатели не зафиксировали на блокпосте членов вооруженных формирований (см. [Оперативный отчет СММ № 16/2020](#)).

Регулярные ограничения на участках разведения сил и средств и из-за мин/неразорвавшихся боеприпасов:

- Не осуществив сплошное разминирование, извлечение неразорвавшихся боеприпасов и устранение других препятствий, стороны по-прежнему отказывали СММ в неограниченном доступе, а также в возможности передвигаться по отдельным дорогам, которые ранее были определены как важные для осуществления Миссией эффективного мониторинга и для передвижения гражданских лиц.

Другие препятствия:

- Вечером 21 апреля во время полетов над районами между н. п. Клещеевка (подконтрольный правительству, 60 км к северу от Донецка) и н. п. Нижнее Лозовое (неподконтрольный правительству, 59 км к северо-востоку от Донецка), а также между н. п. Попасная (подконтрольный правительству, 69 км к западу от Луганска) и н. п. Санжаровка (неподконтрольный правительству, 67 км к северо-востоку от Донецка) БПЛА СММ дальнего радиуса действия подвергался воздействию помех сигнала (по оценке, предположительно в результате глушения)⁸.

⁸ Помехи сигнала могли создавать из любого места в радиусе нескольких километров от местоположения БПЛА.

Таблица военного присутствия и присутствия военного типа в зоне безопасности⁹

Дата	К-во	Вид	Место	Источник наблюдения
подконтрольные правительству районы				
21.04.2020	1	боевая бронированная машина	вблизи н. п. Новоалександровка (65 км к западу от Луганска)	БПЛА дальнего радиуса действия
	1	боевая бронированная машина	вблизи н. п. Воздвиженка (быв. Красный Пахарь, 66 км к северо-востоку от Донецка)	
	1	боевая машина пехоты (неустановленного типа)	вблизи н. п. Березовое (31 км к юго-западу от Донецка)	
	1	бронированная разведывательно-дозорная машина (БРДМ-2)		
	3	боевая машина пехоты (неустановленного типа)	вблизи н. п. Невельское (18 км к северо-западу от Донецка)	
	6	боевая машина пехоты (предположительно БМП-1)	вблизи н. п. Врубовка (72 км к западу от Луганска)	БПЛА малого радиуса действия
	1	бронетранспортер (предположительно МТ-ЛБ)		
неподконтрольные правительству районы				
21.04.2020	2	боевая бронированная машина	в жилом районе н. п. Безыменное (100 км к югу от Донецка)	БПЛА дальнего радиуса действия
	3	боевая бронированная машина	вблизи н. п. Майорово (быв. Красный Октябрь, 57 км к юго-востоку от Донецка)	

⁹ Упомянутая в этом разделе техника не подпадает под действие Минских соглашений об отводе вооружений.

Таблица нарушений режима прекращения огня по состоянию на 22 апреля 2020 г.¹⁰

Месторасположение СММ	Место события	Способ	К-во	Наблюдение	Описание	Вооружение	Дата, время
камера СММ в н. п. Чермалык (подконтрольный правительству, 77 км к Ю от Донецка)	4–6 км к ЮЮВ	зафиксировала	7	Н/Д боеприпас	С–Ю	Н/Д	21.04, 23:05
камера СММ на Донецкой фильтровальной станции (15 км к С от Донецка)	500–800 м к Ю	зафиксировала	1	Н/Д боеприпас	СЗ–ЮВ	Н/Д	21.04, 20:20
	0,8–1 км к Ю	зафиксировала	1	взрыв	неопределенного происхождения	Н/Д	21.04, 20:20
	300–500 м к Ю	зафиксировала	2	Н/Д боеприпас	СЗ–ЮВ	Н/Д	21.04, 20:21
	0,8–1 км к Ю	зафиксировала	7	Н/Д боеприпас	СЗ–ЮВ	Н/Д	21.04, 20:53
	1–2 км к ЮЮЗ	зафиксировала	1	Н/Д боеприпас	СЗ–ЮВ	Н/Д	21.04, 21:21
	0,8–1 км к Ю	зафиксировала	1	Н/Д боеприпас	СЗ–ЮВ	Н/Д	21.04, 21:33
	0,8–1 км к Ю	зафиксировала	1	Н/Д боеприпас	В–З	Н/Д	21.04, 21:50
	0,5–1 км к Ю	зафиксировала	2	Н/Д боеприпас	В–З	Н/Д	21.04, 21:51
	0,8–1 км к Ю	зафиксировала	7	Н/Д боеприпас	СЗ–ЮВ	Н/Д	21.04, 21:51
	0,8–1 км к Ю	зафиксировала	2	Н/Д боеприпас	СЗ–ЮВ	Н/Д	21.04, 21:52
	0,5–1 км к Ю	зафиксировала	3	вспышка дульного пламени		Н/Д	21.04, 21:52
	0,5–1,5 км к Ю	зафиксировала	6	Н/Д боеприпас	В–З	Н/Д	21.04, 21:59
	0,8–1 км к Ю	зафиксировала	2	Н/Д боеприпас	СЗ–ЮВ	Н/Д	21.04, 22:15
	0,8–1 км к Ю	зафиксировала	6	вспышка дульного пламени		Н/Д	21.04, 22:21
	0,5–1 км к Ю	зафиксировала	1	взрыв	неопределенного происхождения	Н/Д	21.04, 22:21
	0,8–1 км к Ю	зафиксировала	8	Н/Д боеприпас	СЗ–ЮВ	Н/Д	21.04, 22:21
	0,8–1 км к Ю	зафиксировала	1	вспышка дульного пламени		Н/Д	21.04, 22:23
	0,5–1 км к Ю	зафиксировала	1	Н/Д боеприпас	СЗ–ЮВ	Н/Д	21.04, 22:26
	0,8–1 км к Ю	зафиксировала	5	Н/Д боеприпас	СЗ–ЮВ	Н/Д	21.04, 22:53
	0,5–1 км к Ю	зафиксировала	2	взрыв	неопределенного происхождения	Н/Д	21.04, 22:58
	0,5–1 км к ЮЮВ	зафиксировала	1	взрыв	неопределенного происхождения	Н/Д	21.04, 23:22
	0,8–1 км к ЮЮЗ	зафиксировала	1	Н/Д боеприпас	В–З	Н/Д	21.04, 23:23
	0,8–1 км к ЮЮВ	зафиксировала	1	взрыв	неопределенного происхождения	Н/Д	21.04, 23:24
	1–2 км к Ю	зафиксировала	6	Н/Д боеприпас	СЗ–ЮВ	Н/Д	21.04, 23:33
	0,5–1 км к Ю	зафиксировала	1	Н/Д боеприпас	СЗ–ЮВ	Н/Д	21.04, 23:37
	0,8–1 км к ЮЮЗ	зафиксировала	1	взрыв	неопределенного происхождения	Н/Д	21.04, 23:38
	0,5–1 км к Ю	зафиксировала	1	Н/Д боеприпас	СЗ–ЮВ	Н/Д	22.04, 00:01
	1–2 км к ЮЮЗ	зафиксировала	3	Н/Д боеприпас	В–З	Н/Д	22.04, 00:05
	0,8–1 км к Ю	зафиксировала	1	Н/Д боеприпас	СЗ–ЮВ	Н/Д	22.04, 00:05
	1–2 км к ЮЮЗ	зафиксировала	3	Н/Д боеприпас	В–З	Н/Д	22.04, 00:10
1–2 км к ЮЮЗ	зафиксировала	1	Н/Д боеприпас	выпущенный(-ая) вверх	Н/Д	22.04, 00:10	
1–2 км к ЮЮЗ	зафиксировала	1	взрыв	неопределенного происхождения	Н/Д	22.04, 00:29	
1–2 км к Ю	зафиксировала	1	Н/Д боеприпас	З–В	Н/Д	22.04, 00:38	
0,8–1 км к ЮЮЗ	зафиксировала	1	Н/Д боеприпас	ЗСЗ–ВЮВ	Н/Д	22.04, 00:49	
0,8–1,2 км к ЮЮЗ	зафиксировала	8	Н/Д боеприпас	В–З	Н/Д	22.04, 01:05	
0,8–1 км к ЮЮЗ	зафиксировала	3	Н/Д боеприпас	ЗЮЗ–ВСВ	Н/Д	22.04, 01:05	

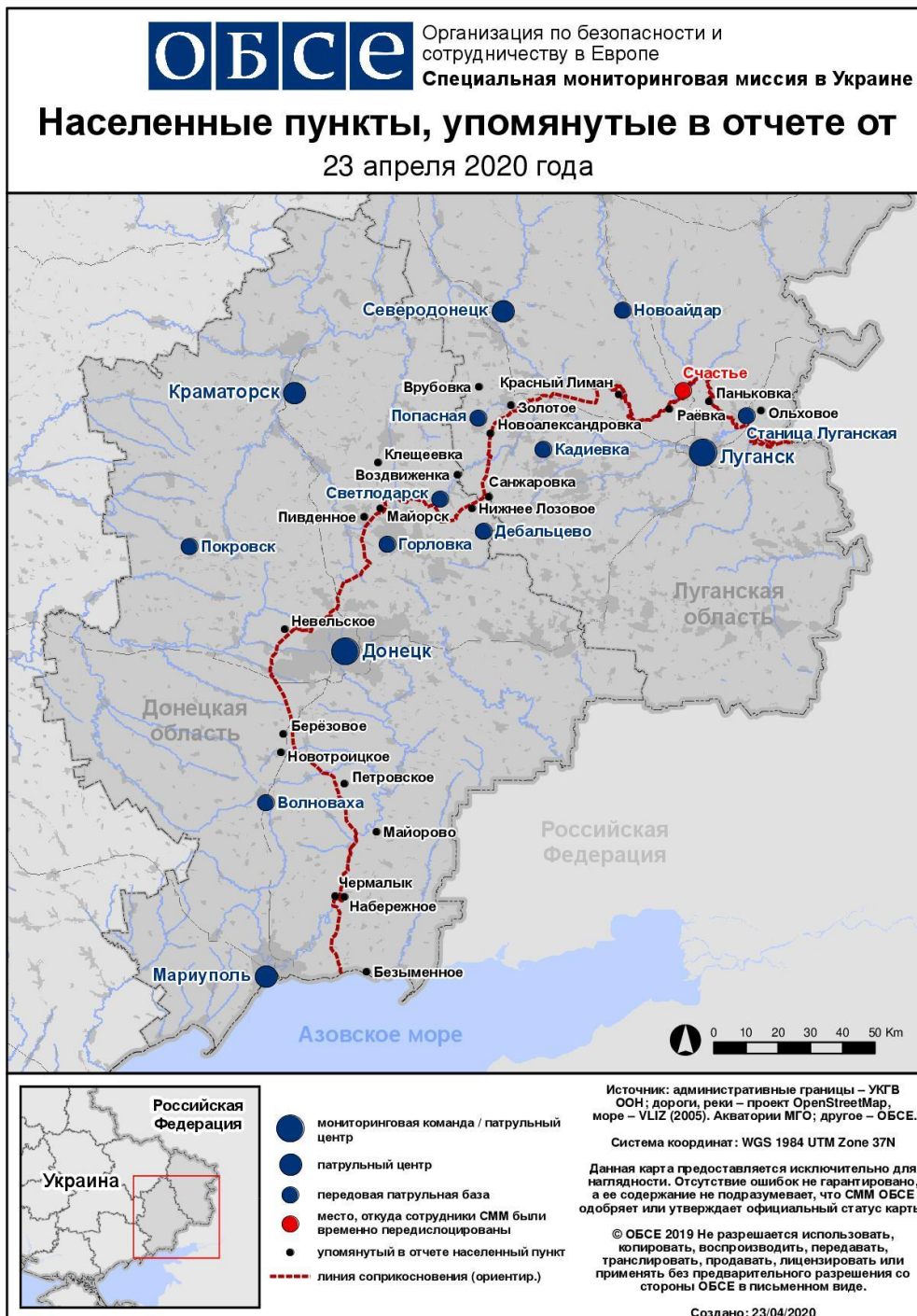
¹⁰ В таблице указаны исключительно нарушения режима прекращения огня, зафиксированные непосредственно патрулями Миссии или камерами СММ, а также те случаи, которые Миссия оценивает как учения с боевой стрельбой, контролируемые взрывы и т.п. Указанные детали — а именно расстояние, направление, тип оружия и т.д. — основаны на оценках, сделанных наблюдателями на местах и специалистами по техническому мониторингу, и необязательно всегда являются точными. Надпись «нет данных» (Н/Д) означает, что СММ не смогла подтвердить информацию из-за расстояния, погодных условий, технических ограничений и/или по другим причинам. Нарушения режима прекращения огня, зафиксированные параллельно несколькими патрулями/камерами, отражаются в таблице только один раз.

Месторасположение СММ	Место события	Способ	К-во	Наблюдение	Описание	Вооружение	Дата, время
	1–3 км к Ю	зафиксировала	3	Н/Д боеприпас	ЗСЗ–ВЮВ	Н/Д	22.04, 02:23
	1–3 км к Ю	зафиксировала	2	вспышка дульного пламени		Н/Д	22.04, 02:23
	1–3 км к Ю	зафиксировала	1	Н/Д боеприпас	ЗСЗ–ВЮВ	Н/Д	22.04, 02:24
	1–3 км к ЮЮЗ	зафиксировала	1	Н/Д боеприпас	ССЗ–ЮЮВ	Н/Д	22.04, 02:38
	1–3 км к ЮЮЗ	зафиксировала	1	вспышка дульного пламени		Н/Д	22.04, 02:42
	1–3 км к ЮЮЗ	зафиксировала	1	Н/Д боеприпас	ССЗ–ЮЮВ (после предыдущего события)	Н/Д	22.04, 02:42
	1–3 км к ЮЮЗ	зафиксировала	1	взрыв	взрыв в воздухе (после предыдущего события)	Н/Д	22.04, 02:42
	1–3 км к ЮЮЗ	зафиксировала	1	Н/Д боеприпас	ССЗ–ЮЮВ	Н/Д	22.04, 03:00
	1–3 км к ЮЮЗ	зафиксировала	1	Н/Д боеприпас	СЗ–ЮВ	Н/Д	22.04, 03:51
	1–3 км к Ю	зафиксировала	1	Н/Д боеприпас	С–Ю	Н/Д	22.04, 03:56
	1–3 км к Ю	зафиксировала	1	Н/Д боеприпас	З–В	Н/Д	22.04, 03:57
	1–3 км к Ю	зафиксировала	4	вспышка дульного пламени		Н/Д	22.04, 03:59
	1–3 км к Ю	зафиксировала	1	взрыв	неопределенного происхождения	Н/Д	22.04, 04:01
	1–3 км к Ю	зафиксировала	1	Н/Д боеприпас	З–В	Н/Д	22.04, 04:04
	1–3 км к Ю	зафиксировала	1	Н/Д боеприпас	ССЗ–ЮЮВ	Н/Д	22.04, 04:49
камера СММ 1,5 км к СВ от н. п. Гнутово (подконтрольный правительству, 90 км к Ю от Донецка)	3–5 км к В	зафиксировала	2	вспышка дульного пламени		Н/Д	21.04, 21:13
	3–5 км к В	зафиксировала	2	вспышка дульного пламени		Н/Д	21.04, 21:16
	3–5 км к В	зафиксировала	3	Н/Д боеприпас	ССЗ–ЮЮВ	Н/Д	21.04, 22:02
	3–5 км к В	зафиксировала	2	Н/Д боеприпас	ССЗ–ЮЮВ	Н/Д	21.04, 22:03
	3–5 км к ВЮВ	зафиксировала	12	Н/Д боеприпас	СЗ–ЮВ	Н/Д	22.04, 00:59
камера СММ на КПВВ в н. п. Марьинка (подконтрольный правительству, 23 км к ЮЗ от Донецка)	1–3 км к ССВ	зафиксировала	2	Н/Д боеприпас	ЗЮЗ–ВСВ	Н/Д	21.04, 20:43
	1–3 км к ССВ	зафиксировала	5	Н/Д боеприпас	ЗЮЗ–ВСВ	Н/Д	21.04, 20:49
	1–3 км к ССВ	зафиксировала	1	вспышка дульного пламени		Н/Д	21.04, 20:49
	1–3 км к ССВ	зафиксировала	2	Н/Д боеприпас	ЗЮЗ–ВСВ	Н/Д	21.04, 20:51
	2–4 км к ССВ	зафиксировала	8	Н/Д боеприпас	ЗЮЗ–ВСВ	Н/Д	21.04, 20:53
камера СММ в н. п. Петровское (неподконтрольный правительству, 41 км к Ю от Донецка)	1–2 км к ЗЮЗ	зафиксировала	13	Н/Д боеприпас	С–Ю (по оценке, в пределах участка разведения)	Н/Д	22.04, 02:19
камера СММ в 1 км к ЮЗ от н. п. Широкино (подконтрольный правительству, 100 км к Ю от Донецка)	5–7 км к С	зафиксировала	1	взрыв	неопределенного происхождения	Н/Д	21.04, 22:36
	5–7 км к С	зафиксировала	8	Н/Д боеприпас	З–В	Н/Д	21.04, 23:21
	5–7 км к С	зафиксировала	2	Н/Д боеприпас	З–В	Н/Д	21.04, 23:24
	5–7 км к С	зафиксировала	6	Н/Д боеприпас	З–В	Н/Д	21.04, 23:26
	5–7 км к С	зафиксировала	1	Н/Д боеприпас	В–З	Н/Д	21.04, 23:47
	5–7 км к С	зафиксировала	8	Н/Д боеприпас	З–В	Н/Д	22.04, 00:03
	5–7 км к С	зафиксировала	2	Н/Д боеприпас	З–В	Н/Д	22.04, 00:11
	5–7 км к С	зафиксировала	1	Н/Д боеприпас	З–В	Н/Д	22.04, 00:39
	5–7 км к С	зафиксировала	4	Н/Д боеприпас	В–З	Н/Д	22.04, 00:59
	5–7 км к С	зафиксировала	1	взрыв	неопределенного происхождения	Н/Д	22.04, 01:01
	5–7 км к С	зафиксировала	1	взрыв	неопределенного происхождения	Н/Д	22.04, 01:10
	2–4 км к ССВ	зафиксировала	4	Н/Д боеприпас	ВЮВ–ЗСЗ	Н/Д	22.04, 02:03
2–4 км к ССВ	зафиксировала	1	Н/Д боеприпас	ЗЮЗ–ВСВ	Н/Д	22.04, 03:49	
камера СММ в н. п. Светлодарск (подконтрольный правительству, 57 км к СВ от Донецка)	3–5 км к ЮЗ	зафиксировала	1	взрыв	неопределенного происхождения	Н/Д	22.04, 01:31
н. п. Александровка (неподконтрольный)	1–3 км к СЗ	слышали	6	выстрел		стрелковое оружие	22.04, 09:26
	1–2 км к СЗ	слышали	11	очередь		крупнокалиберный пулемет	22.04, 09:48

Месторасположение СММ	Место события	Способ	К-во	Наблюдение	Описание	Вооружение	Дата, время
правительству, 20 км к ЮЗ от Донецка)							
железнодорожный вокзал Донецка (неподконтрольный правительству, 6 км к СЗ от центра города)	3–4 км к СЗ	слышали	1	взрыв	неопределенного происхождения	Н/Д	22.04, 14:08
примерно 7,5 км к ЗСЗ от н. п. Горловка (неподконтрольный правительству, 39 км к СВ от Донецка)	1–2 км к ЗСЗ	слышали	10	выстрел		стрелковое оружие	22.04, 09:00–09:04
	1–2 км к ЗСЗ	слышали	2	очередь		стрелковое оружие	22.04, 09:00–09:04
	2–4 км к С	слышали	1	взрыв	неопределенного происхождения	Н/Д	22.04, 09:13
	1–2 км к ЗСЗ	слышали	3	выстрел		стрелковое оружие	22.04, 11:56
	1–2 км к ЗСЗ	слышали	3	выстрел		стрелковое оружие	22.04, 13:34
примерно 1 км к СЗ от железнодорожной станции н. п. Ясиноватая (неподконтрольный правительству, 16 км к СВ от Донецка)	2 км к ЗЮЗ	слышали	17	выстрел и очередь		стрелковое оружие	22.04, 09:33
	2 км к ЗЮЗ	слышали и видели	1	взрыв	разрыв	Н/Д	22.04, 09:37
	2 км к ЗЮЗ	слышали	30	выстрел и очередь		стрелковое оружие	22.04, 09:38–09:43
примерно 2,5 км к ЮВ от н. п. Авдеевка (подконтрольный правительству, 17 км к С от Донецка)	2–4 км к ЮВ	слышали	1	взрыв	неопределенного происхождения	Н/Д	22.04, 09:37
примерно 500 м к СВ от н. п. Каменка (подконтрольный правительству, 20 км к С от Донецка)	2 км к З	слышали	8	выстрел		стрелковое оружие	22.04, 09:21
	2 км к З	слышали	4	выстрел		стрелковое оружие	22.04, 09:44
	5–6 км к Ю	слышали	1	взрыв	неопределенного происхождения	Н/Д	22.04, 13:45
н. п. Светлодарск (подконтрольный правительству, 57 км к СВ от Донецка)	4–6 км к ЮЮВ	слышали	6	взрыв	неопределенного происхождения	Н/Д	21.04, 21:19
	4–6 км к Ю	слышали	5	взрыв	неопределенного происхождения	Н/Д	21.04, 21:22
	4–6 км к ЮЮЗ	слышали	5	взрыв	неопределенного происхождения	Н/Д	21.04, 21:30
	4–5 км к ЮВ	слышали	5	взрыв	неопределенного происхождения	Н/Д	21.04, 21:45
	4–6 км к ЮЮЗ	слышали	4	взрыв	неопределенного происхождения	Н/Д	21.04, 21:53
	4–6 км к ЮВ	слышали	4	взрыв	неопределенного происхождения	Н/Д	21.04, 21:55
	4–6 км к ЮЮВ	слышали	5	взрыв	неопределенного происхождения	Н/Д	21.04, 22:30
	4–6 км к ЮВ	слышали	6	взрыв	неопределенного происхождения	Н/Д	21.04, 22:35
	4–6 км к ЮВ	слышали	6	взрыв	неопределенного происхождения	Н/Д	21.04, 22:50
	4–6 км к ЮВ	слышали	6	взрыв	неопределенного происхождения	Н/Д	21.04, 23:20
	4–5 км к ЮВ	слышали	15	взрыв	неопределенного происхождения	Н/Д	22.04, 14:20–14:25
	4–5 км к ЮВ	слышали	25	очередь		крупнокалиберный пулемет	22.04, 14:20–14:25
	4–5 км к ЮВ	слышали	4	взрыв	неопределенного происхождения	Н/Д	22.04, 15:31–15:40
	4–5 км к ЮВ	слышали	4	взрыв	неопределенного происхождения	Н/Д	22.04, 16:20–16:43
	3–4 км к ЗЮЗ	слышали	5	взрыв	неопределенного происхождения	Н/Д	22.04, 17:03–17:05
	4–6 км к ЗЮЗ	слышали	15	взрыв	неопределенного происхождения	Н/Д	22.04, 17:06–17:10
	3–4 км к ЗЮЗ	слышали	2	взрыв	неопределенного происхождения	Н/Д	22.04, 17:11
	3–4 км к ЗЮЗ	слышали	1	взрыв	неопределенного происхождения	Н/Д	22.04, 17:36
	камера СММ в н. п. Золотое (подконтрольный правительству, 60 км к З от Луганска)	4–6 км к В	зафиксировала	1	взрыв	неопределенного происхождения (по оценке, за пределами участка разведения)	Н/Д
СЗ окраина н. п. Голубовка (быв. Кировск,	4–5 км к ССЗ	слышали	28	взрыв	неопределенного происхождения (по	Н/Д	22.04, 10:10–10:28

Месторасположение СММ	Место события	Способ	К-во	Наблюдение	Описание	Вооружение	Дата, время
неподконтрольный правительству, 51 км к 3 от Луганска)					оценке, за пределами участка разведения в районе Золотого)		
	4-5 км к ССЗ	слышали	7	очередь	по оценке, за пределами участка разведения в районе Золотого	крупнокалиберный пулемет	22.04, 10:10-10:28
п. п. Березовское (неподконтрольный правительству, 53 км к СЗ от Луганска)	3-5 км к СЗ	слышали	3	очередь	по оценке, за пределами участка разведения в районе Золотого	крупнокалиберный пулемет	22.04, 12:55-13:00

Карта Донецкой и Луганской областей¹¹



¹¹ По решению Постоянного совета №1117 от 21 марта 2014 года, СММ базируется в десяти городах на всей территории Украины (Херсон, Одесса, Львов, Ивано-Франковск, Харьков, Донецк, Днепр, Черновцы, Луганск и Киев). Эта карта восточной Украины предназначена для иллюстративных целей. На ней указаны населенные пункты, упомянутые в отчете, а также те, где находятся офисы СММ (мониторинговые команды, патрульные центры и передовые патрульные базы) в Донецкой и Луганской областях. (Красным цветом выделено передовую патрульную базу, с которой сотрудники СММ были временно передислоцированы на основании рекомендаций экспертов по безопасности из некоторых государств-участников ОБСЕ и с учетом требований СММ по безопасности. Миссия использует эти помещения в дневное время суток, а также патрулирует в этом населенном пункте днем).