



Щоденний звіт № 95/2020

від 22 квітня 2020 року¹

Короткий виклад

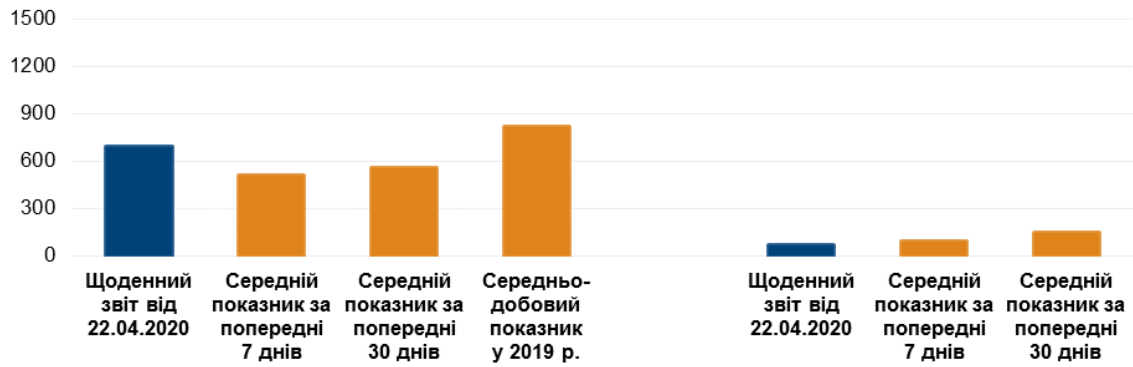
- Місія констатувала зменшення кількості порушень режиму припинення вогню в Донецькій області та значне збільшення кількості таких порушень у Луганській області, якщо порівнювати з попереднім звітним періодом.
- Спостерігачі і далі стикалися з відмовами в доступі на блокпостах збройних формувань біля Оленівки в Донецькій області й на південь від мосту поблизу Станиці Луганської в Луганській області*.
- Місія продовжувала здійснювати моніторинг на ділянках розведення сил і засобів у районах Станиці Луганської, Золотого та Петрівського. СММ зафіксувала порушення режиму припинення вогню на ділянці розведення у районі Петрівського.
- Місія сприяла встановленню локального режиму припинення вогню та здійснювала моніторинг його дотримання для уможливлення проведення ремонтних робіт на життєво важливих об'єктах цивільної інфраструктури з обох боків лінії зіткнення, а також робіт із розмінування, зокрема на цвинтарях у підконтрольних урядові районах Донецької області.
- СММ і далі спостерігала за ситуацією, у якій на тлі спалаху COVID-19 опинилося цивільне населення, зокрема на контрольних пунктах в'їзду-виїзду та блокпостах збройних формувань у Донецькій і Луганській областях.
- Патрулі Місії і далі стикалися з обмеженнями свободи пересування в Донецькій та Луганській областях*.

¹ На основі інформації, що надійшла від моніторингових команд станом на 19:30 21 квітня 2020 року (за східноєвропейським літнім часом).

Порушення режиму припинення вогню²

Кількість зафіксованих порушень режиму припинення вогню³

Кількість зафіксованих вибухів⁴



² Більш детальну інформацію про всі випадки порушення режиму припинення вогню, а також мапи Донецької та Луганської областей, де відмічені всі місця, згадані у звіті, представлено в додатку. Упродовж звітної періоду камери СММ на шахті «Октябрська» не функціонували.

³ Зокрема вибухи.

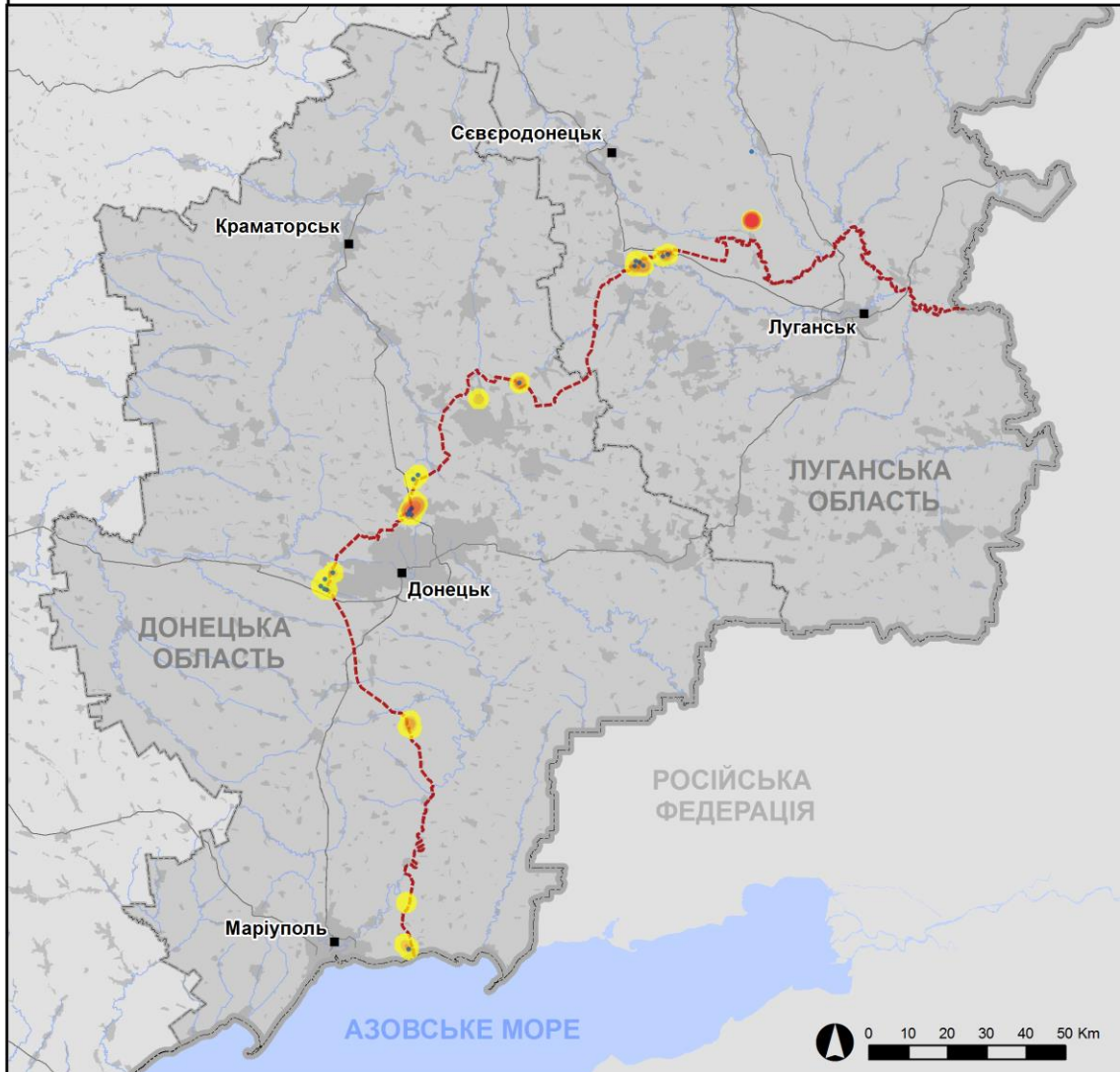
⁴ Зокрема внаслідок вогню з озброєння невстановленого типу.

Мапа зафіксованих порушень режиму припинення вогню



Організація з безпеки та співробітництва в Європі
Спеціальна моніторингова місія в Україні

Зафіксовані СММ порушення режиму припинення вогню 21 квітня 2020 р.



Концентрація порушень режиму припинення вогню

- Висока
- Середня
- Низька
- Вибух
- Населений пункт
- Лінія зіткнення (орієнт.)

Джерела: адміністративні кордони — УКГП ООН; дороги, річки — проект OpenStreetMap; море — VLIZ (2005).
Акваторії МГО, інше — ОБСЄ.

Система координат: WGS 1984 UTM Zone 37N

Ця мапа надається винятково для наочності.
Відсутність помилок у мапі не гарантується,
а її зміст не означає, що СММ ОБСЄ
затверджує або ухвалює офіційний статус мапи.

© СММ ОБСЄ 2019 Не дозволяється використовувати,
копіювати, відтворювати, передавати, транслювати,
продавати, ліцензувати або застосовувати
без попереднього дозволу з боку ОБСЄ
у письмовому вигляді.
Створено: 22/04/2020

У Донецькій області СММ констатувала зменшення кількості порушень режиму припинення вогню, зокрема менше вибухів (приблизно 20), якщо порівнювати з [попереднім звітним періодом](#) (близько 170). Приблизно дві третини порушень режиму припинення вогню було зафіксовано на північ і захід від Донецької фільтрувальної станції (ДФС; 15 км на північ від Донецька) (див. нижче).

У Луганській області Місія констатувала збільшення порушень режиму припинення вогню приблизно в 15 разів, зокрема збільшення кількості вибухів приблизно у 12 разів (близько 75), якщо порівнювати з [попереднім звітним періодом](#) (6 вибухів). Майже усі порушення режиму припинення вогню було зафіксовано на північ від н. п. Березівське (непідконтрольний урядові, 53 км на північний захід від Луганська), де спостерігачі чули і бачили близько 25 вибухів (за оцінкою, розриви снарядів із озброєння невстановленого типу), а також у районах на північ від н. п. Трьохізбенка (підконтрольний урядові, 32 км на північний захід від Луганська), зокрема 700 пострілів із стрілецької зброї (за оцінкою, навчання з бойовою стрільбою) в межах зони безпеки, що є порушенням рішення Тристоронньої контактної групи від 3 березня 2016 року, що забороняє проведення навчань (занять) із бойовою стрільбою в зоні безпеки.

Члени збройних формувань і далі забороняли СММ доступ на блокпостах уздовж лінії зіткнення в Донецькій і Луганській областях

Члени збройних формувань і далі не пропускали патрулі Місії на блокпостах уздовж офіційних дорожніх коридорів у Донецькій і Луганській областях. Ці обмеження є перешкоджанням виконанню мандата Місії⁵.

У Донецькій області на блокпості поблизу н. п. Оленівка (непідконтрольний урядові, 23 км на південний захід від Донецька) члени збройних формувань [знову](#) відмовили спостерігачам у проїзді до підконтрольних і непідконтрольних урядові районів, пояснюючи це «необхідністю отримати дозвіл від керівників збройних формувань» і посилаючись на карантинні обмеження через COVID-19, відповідно*.

У Луганській області на блокпості збройних формувань на південь від мосту біля Станиці Луганської (15 км на північний схід від Луганська) член збройних формувань [знову](#) не пропустив спостерігачів до непідконтрольних урядові районів, посилаючись на те, що блокпост закритий через COVID-19*.

Ділянки розведення в районах Станиці Луганської, Золотого та Петрівського⁶

18 квітня за межами ділянки розведення в районі н. п. Станиця Луганська (підконтрольний урядові, 16 км на північний схід від Луганська) біля північного краю ділянки розведення безпілотний літальний апарат (БПЛА) СММ малого радіуса дії вперше виявив нещодавно вирите 80-м подовження існуючої системи траншей, що проходило в північно-східному напрямку. Крім того біля північного краю ділянки розведення БПЛА [знову](#) зафіксував нещодавно вирите 20-м подовження існуючої

⁵Місія почала стикатися з регулярними недопусками під час спроб перетину до непідконтрольних урядові районів на блокпостах збройних формувань у Донецькій області з 21 березня та в Луганській області з 23 березня. Для ознайомлення з детальнішою інформацією див. Щоденні та оперативні звіти СММ.

⁶ Розведення передбачено Рамковим рішенням Тристоронньої контактної групи про розведення сил і засобів від 21 вересня 2016 року.

системи траншей. За оцінкою, усі ці траншеї належали Збройним силам України. За межами ділянки розведення БПЛА також зафіксував 3 бойові машини піхоти у житловому районі Станиці Луганської (для отримання детальнішої інформації див. таблицю нижче).

21 квітня на ділянці розведення спостерігачі бачили 5 членів збройних формувань (із нарукавними пов'язками з написом «СЦКК») між новим прольотом мосту в районі Станиці Луганської та блокпостом збройних формувань на південь від мосту.

Упродовж дня на південному краю ділянки розведення в районі н. п. **Золоте** (підконтрольний урядові, 60 км на захід від Луганська) команда СММ бачила 4 членів збройних формувань (із нарукавними пов'язками з написом «СЦКК»).

Увечері 20 та вночі 21 квітня камера СММ у Золотому зафіксувала 6 вибухів невизначеного походження і близько 20 невизначених боєприпасів — усе на відстані приблизно 4–6 км на схід. 21 квітня, перебуваючи на південному краю околиці ділянки розведення, спостерігачі чули 1 вибух невизначеного походження приблизно за 5–7 км на північний схід. Патрулюючи у трьох місцях у непідконтрольних урядові районах на схід від ділянки розведення, спостерігачі чули та бачили близько 25 вибухів (оцінених як розриви снарядів із озброєння невстановленого типу), а також чули 1 вибух невизначеного походження та 15 черг і пострілів зі стрілецької зброї та великокаліберного кулемета. За оцінкою СММ, усі вищезазначені порушення режиму припинення вогню сталися поза ділянкою розведення, але в межах 5 км від неї.

Увечері 20 квітня камера СММ у н. п. **Петрівське** (непідконтрольний урядові, 41 км на південь від Донецька) зафіксувала 10 невизначених боєприпасів, що пролетіли приблизно за 500 м–2 км на західно-південний захід. Вночі з 20 на 21 квітня камера СММ, установлена за 2 км на схід від н. п. **Богданівка** (підконтрольний урядові, 41 км на південний захід від Донецька), зафіксувала 8 невизначених боєприпасів, що пролетіли орієнтовно за 1–4 км на східно-південний схід. За оцінкою, усі ці порушення режиму припинення вогню сталися в межах ділянки розведення в районі **Петрівського**. 21 квітня, здійснюючи спостереження приблизно за 2 км на північ від Петрівського, члени патруля Місії чули близько 10 пострілів зі стрілецької зброї на відстані приблизно 1–3 км на західно-південний захід (за оцінкою, поза ділянкою розведення, однак у межах 5 км від неї).

Відведення озброєння

СММ продовжувала здійснювати моніторинг відведення озброєння, передбаченого Меморандумом, а також Комплексом заходів і Доповненням до нього. У н. п. **Гірське** (підконтрольний урядові, 63 км на захід від Луганська) спостерігачі бачили буксировану гаубицю, розміщену з порушенням ліній відведення (для отримання детальнішої інформації дивіться таблицю нижче).

Ознаки військової присутності і присутності військового типу в зоні безпеки⁷

СММ зафіксувала бойові броньовані машини у зоні безпеки з обох боків лінії зіткнення, зокрема у житловому кварталі в підконтрольному урядові районі Луганської області (для отримання більш детальної інформації див. таблицю нижче).

⁷ Згадана в цьому розділі техніка не підпадає під дію Мінських угод щодо відведення озброєння.

Протитанкові міни поблизу Водяного та Пікуз

19 квітня на північ від н. п. Водяне (підконтрольний урядові, 94 км на південь від Донецька) БПЛА СММ середнього радіуса дії [знову](#) зафіксував понад 400 протитанкових мін, установлених у полях, і близько 25 протитанкових мін, установлених поперек автошляху Т0519. Крім того, було зафіксовано приблизно 75 протитанкових мін у полях далі на південний схід. За оцінкою, усі ці міни належали Збройним силам України (для ознайомлення з попередніми результатами спостереження в цьому районі див. щоденні звіти СММ від [14 березня 2020 року](#) і [10 квітня 2020 року](#)).

Цей БПЛА знову зафіксував орієнтовно 700 протитанкових мін, установлених у полях поблизу північної та західної околиць н. п. Пікузи (кол. Комінтернове; непідконтрольний урядові, 92 км на південь від Донецька), зокрема 4 протитанкові міни було прикріплено до дошки, яку розмістили поперек дороги, що веде від Пікуз до н. п. Талаківка (підконтрольний урядові, 90 км на південь від Донецька). У полі на південь від Пікуз БПЛА також зафіксував близько 40 протитанкових мін (що є частиною більшого мінного поля). За оцінкою, усі ці міни належали збройним формуванням (для ознайомлення з попередніми результатами спостереження див. [Щоденний звіт СММ від 14 березня 2020 року](#)).

Зусилля СММ зі сприяння функціонуванню та технічному обслуговуванню життєво важливих об'єктів цивільної інфраструктури

Патрулі СММ сприяли встановленню локального режиму припинення вогню і здійснювали моніторинг його дотримання задля уможливлення видалення рослинності, здійснення огляду та технічного обслуговування залізничних колій біля н. п. Вільхове (підконтрольний урядові, 22 км на північний схід від Луганська), ремонтних робіт на об'єктах водопостачання поблизу н. п. Паньківка (непідконтрольний урядові, 16 км на північ від Луганська), н. п. Раївка (непідконтрольний урядові, 16 км на північний захід від Луганська) і н. п. Красний Лиман (непідконтрольний урядові, 30 км на північний захід від Луганська), для облаштування лінії електропередачі поблизу контрольного пункту в'їзду-виїзду (КПВВ) неподалік н. п. Майорськ (підконтрольний урядові, 45 км на північний схід від Донецька), а також задля забезпечення проведення робіт із розмінування в н. п. Красний Яр (непідконтрольний урядові, 12 км на північний схід від Луганська).

Місія також здійснювала моніторинг дотримання локального режиму припинення вогню для уможливлення проведення робіт із розмінування на 2 цвинтарях у підконтрольних урядові Богданівці і н. п. Миколаївка (40 км на південь від Донецька).

Крім того, СММ і далі сприяла забезпеченню функціонування ДФС. Здійснюючи спостереження у двох місцях біля станції, члени патруля чули 1 вибух невизначеного походження та понад 100 пострілів зі стрілецької зброї (за оцінкою, в межах 5 км від станції).

Ситуація, у якій опинилося цивільне населення, та заходи з протидії спалаху COVID-19 на контрольних пунктах в'їзду-виїзду і блокпостах збройних формувань

За спостереженнями СММ, у Донецькій області КПВВ біля н. п. Новотроїцьке (підконтрольний урядові, 36 км на південний захід від Донецька) і відповідний блокпост збройних формувань поблизу Оленівки, а також КПВВ біля Майорська залишались зачиненими*.

На КПВВ біля Майорська троє людей (2 жінки і чоловік, 50–60 років) розказали спостерігачам, що від початку березня чекали, щоб повернутися додому у непідконтрольні урядові райони. Вони жили в платному житлі протягом двох тижнів, проте від кінця березня у них закінчилися гроші і їм ніде зупинитися в підконтрольних урядові районах.

У Луганській області спостерігачі констатували, що КПВВ у Станиці Луганській та відповідний блокпост збройних формувань на південь від мосту біля Станиці Луганської досі були зачиненими*.

Команди Місії продовжували здійснювати моніторинг ситуації в Херсоні, Одесі, Львові, Івано-Франківську, Харкові, Дніпрі, Чернівцях і Києві.

***Обмеження свободи пересування та інші перешкоди у виконанні мандата СММ**

Робота з моніторингу та свобода пересування СММ обмежені загрозами у сфері безпеки, включаючи ризики, пов'язані з наявністю мін і невибухлих боєприпасів, а також іншими перешкодами, які щодня змінюються. Мандат СММ передбачає вільний і безпечний доступ по всій Україні. Усі підписанти Комплексу заходів погодилися з необхідністю вільного та безпечного доступу, а також із тим, що обмеження свободи пересування СММ є порушенням і що на такі порушення необхідно швидко реагувати. Вони також дійшли згоди, що Спільний центр із контролю та координації (СЦКК) повинен сприяти такому реагуванню та здійснювати загальну координацію робіт з розмінування. Однак збройні формування в окремих районах Донецької та Луганської областей часто відмовляють СММ у доступі до районів, прилеглих до непідконтрольних урядові ділянок кордону України (наприклад, див. [Щоденний звіт СММ від 28 березня 2020 року](#)). Діяльність СММ у Донецькій та Луганській областях залишалася обмеженою після того, як [23 квітня 2017 року поблизу Пришиба стався інцидент, який призвів до загибелі людини](#). Унаслідок цього спроможність Місії вести спостереження залишалася обмеженою.

Заборона доступу:

- На блокпості уздовж офіційного дорожнього коридору на південь від мосту біля Станиці Луганської (15 км на північний схід від Луганська) член збройних формувань [знову](#) не дозволив спостерігачам пройти до непідконтрольних урядові районів, посилаючись на те, що блокпост закритий через COVID-19. Він також додав, що із тієї ж причини спостерігачів не пропустять до підконтрольних урядові районів.
- На блокпості уздовж офіційного дорожнього коридору поблизу н. п. Оленівка (непідконтрольний урядові, 23 км на південний захід від Донецька) члени збройних формувань відмовили спостерігачам у доступі до підконтрольних і непідконтрольних урядові районів, пояснивши це «необхідністю отримати

дозвіл від керівників збройних формувань» і посилаючись на карантинні обмеження через COVID-19.

- На блокпості на адміністративному кордоні між Луганською і Донецькою областями поблизу н. п. Дебальцеве (непідконтрольний урядові, 58 км на північний схід від Донецька) члени збройних формувань відмовили спостерігачам у доступі до Луганської області через пов'язані із COVID-19 карантинні обмеження.
- На блокпості на адміністративному кордоні між Луганською і Донецькою областями біля н. п. Нікішине (непідконтрольний урядові, 60 км на північний схід від Донецька) члени збройних формувань відмовили команді СММ у доступі до Луганської області, мотивуючи це тим, що блокпост зачинено через COVID-19.

Регулярні обмеження на ділянках розведення сил і засобів та через міни/невибухлі боєприпаси:

- Не здійснивши суцільного розмінування, вилучення невибухлих боєприпасів та усунення інших перешкод, сторони і далі відмовляли СММ у необмеженому доступі, а також у можливості пересуватися окремими дорогами, які раніше були визначені як важливі для здійснення Місією ефективного моніторингу та для пересування цивільних осіб.

Інші перешкоди:

- 21 квітня БПЛА СММ середнього радіуса дії знову зазнав впливу перешкод сигналу GPS (за оцінкою, ймовірно внаслідок глушіння) під час польоту над районами поблизу н. п. Соснівське (непідконтрольний урядові, 78 км на південь від Донецька)⁸.

⁸ Перешкоди сигналу могли створювати з будь-якого місця в радіусі кількох кілометрів від місцеположення БПЛА

Таблиця озброєння

Озброєння, розміщене з порушенням ліній відведення

Дата	К-ть одиниць озброєння	Вид озброєння	Місце	Джерело спостереження
підконтрольні урядові райони				
18.04.2020	1	буксирувана гаубиця (ймовірно 2А65 «Мста-Б», 152 мм).	біля н. п. Гірське (63 км на захід від Луганська)	БПЛА середнього радіуса дії

Таблиця військової присутності та присутності військового типу в зоні безпеки⁹

Дата	К-ть	Вид	Місце	Джерело спостереження
підконтрольні урядові райони				
18.04.2020	3	бойові машини піхоти (ймовірно БМП-2 — 2 од. і ймовірно типу БМП — 1 од.)	у житловому районі н. п. Станиця Луганська (16 км на північний схід від Луганська)	БПЛА малого радіуса дії
19.04.2020	1	бронетранспортер (МТ-ЛБ)	біля н. п. Попасна (69 км на захід від Луганська)	БПЛА малого радіуса дії
21.04.2020	1	бронетранспортер (типу БТР)	біля н. п. Новокалинове (29 км на північний захід від Донецька)	патруль
непідконтрольні урядові райони				
20.04.2020	1	бойова машина піхоти (БМП-1)	неподалік н. п. Лобачеве (13 км на схід від Луганська)	БПЛА малого радіуса дії
	7	бойова броньована машина		

⁹ Згадана в цьому розділі техніка не підпадає під дію Мінських угод щодо відведення озброєння.

Таблиця порушень режиму припинення вогню станом на 21 квітня 2020 р.¹⁰

Місце розміщення СММ	Місце події	Спосіб	К-ть	Спостереження	Опис	Озброєння	Дата, час
камера СММ за 2 км на Сх від н. п. Богданівка (підконтрольний урядові, 41 км на ПдЗх від Донецька)	2–4 км на СхПдСх	зафіксувала	3	Н/Д боеприпас	Пн – Пд (за оцінкою, на ділянці розведення у районі Петрівського; також зафіксовано камерою СММ у Петрівському)	Н/Д	21.04, 00:33
	1–3 км на СхПдСх	зафіксувала	2	Н/Д боеприпас	Пн – Пд (за оцінкою, на ділянці розведення у районі Петрівського)	Н/Д	21.04, 00:58
	2–4 км на СхПдСх	зафіксувала	1	Н/Д боеприпас	ПнСх–ПдЗх (за оцінкою, у межах ділянки розведення у районі Петрівського)	Н/Д	21.04, 02:33
	1–3 км на СхПдСх	зафіксувала	2	Н/Д боеприпас	Пн – Пд (за оцінкою, на ділянці розведення у районі Петрівського; також зафіксовано камерою СММ у Петрівському)	Н/Д	21.04, 02:33
камера СММ на Донецькій фільтрувальній станції (15 км на Пн від Донецька)	1–2 км на ПдПдЗх	зафіксувала	1	вибух	невизначеного походження	Н/Д	20.04, 21:09
	1–2 км на Пд	зафіксувала	1	Н/Д боеприпас	ПнЗх – ПдСх	Н/Д	20.04, 21:19
	1–2 км на Пд	зафіксувала	5	Н/Д боеприпас	ПнЗх – ПдСх	Н/Д	20.04, 21:20
	1–2 км на Пд	зафіксувала	1	Н/Д боеприпас	ПнЗх – ПдСх	Н/Д	20.04, 21:21
	1–2 км на Пд	зафіксувала	7	Н/Д боеприпас	ПнЗх – ПдСх	Н/Д	20.04, 21:23
	1–2 км на Пд	зафіксувала	1	Н/Д боеприпас	ПнЗх – ПдСх	Н/Д	20.04, 21:39
	1–2 км на Пд	зафіксувала	3	Н/Д боеприпас	ПнЗх – ПдСх	Н/Д	20.04, 21:41
	1–2 км на Пд	зафіксувала	5	Н/Д боеприпас	Зх–Сх	Н/Д	20.04, 21:45
	1–2 км на Пд	зафіксувала	1	Н/Д боеприпас	Зх–Сх	Н/Д	20.04, 21:47
	1–2 км на Пд	зафіксувала	3	Н/Д боеприпас	Зх–Сх	Н/Д	20.04, 22:00
	1–2 км на ПдПдЗх	зафіксувала	3	спалах дульного полум'я		Н/Д	20.04, 22:01
	1–2 км на ПдПдЗх	зафіксувала	1	вибух	невизначеного походження	Н/Д	20.04, 22:04
	1–2 км на ПдПдЗх	зафіксувала	1	Н/Д боеприпас	ПнЗх – ПдСх	Н/Д	20.04, 22:06
	1–2 км на ПдПдЗх	зафіксувала	1	вибух	невизначеного походження	Н/Д	20.04, 22:09
	1–2 км на ПдПдЗх	зафіксувала	2	Н/Д боеприпас	Зх–Сх	Н/Д	20.04, 22:14
	1–2 км на ПдПдЗх	зафіксувала	6	Н/Д боеприпас	Зх–Сх	Н/Д	20.04, 22:39
	1–2 км на ПдПдЗх	зафіксувала	6	Н/Д боеприпас	ПнЗх – ПдСх	Н/Д	20.04, 22:40
1–2 км на ПдПдЗх	зафіксувала	1	Н/Д боеприпас	Зх–Сх	Н/Д	20.04, 22:44	

¹⁰ У таблиці вказані лише порушення режиму припинення вогню, зафіксовані безпосередньо патрулями Місії або камерами СММ, а також ті випадки, які Місія оцінює як навчання з бойовою стрільбою, контрольовані підриви і т.д. Зазначені деталі, а саме: відстань, напрямок, тип зброї і т. д., базуються на оцінках, зроблених спостерігачами на місцях та спеціалістами з технічного моніторингу і необов'язково завжди є точними. Напис «невідомо» (Н/Д) означає, що СММ не змогла підтвердити таку інформацію у зв'язку з відстанню, погодними умовами, технічними обмеженнями та/або з інших причин. Одні і ті ж самі, за оцінкою СММ, порушення режиму припинення вогню, зафіксовані паралельно декількома патрулями/камерами, відображаються у таблиці лише один раз.

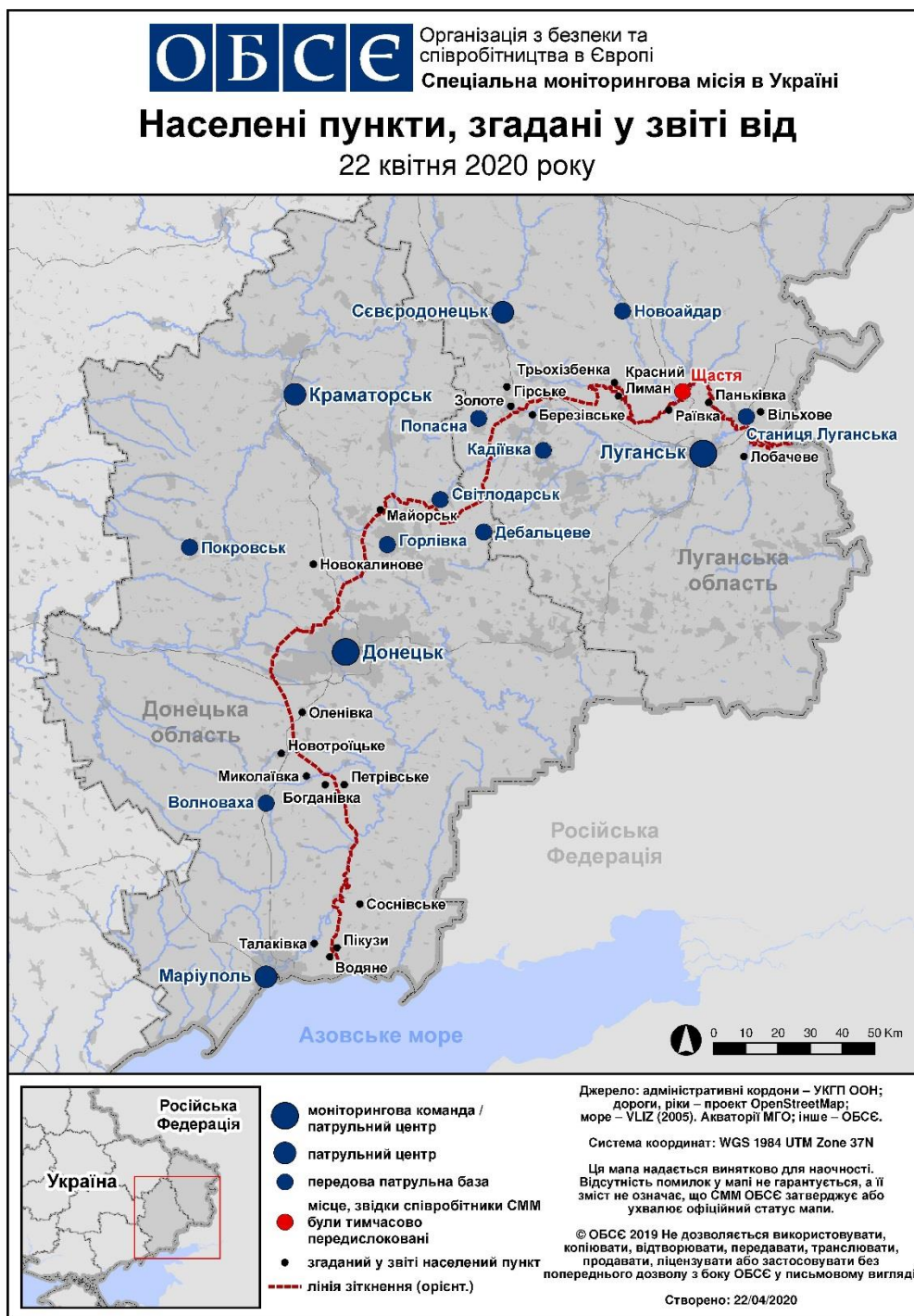
Місце розміщення СММ	Місце події	Спосіб	К-ть	Спостереження	Опис	Озброєння	Дата, час
	1–2 км на Пд	зафіксувала	4	Н/Д боеприпас	ПнЗх – ПдСх	Н/Д	20.04, 22:45
	2–3 км на ПдПдЗх	зафіксувала	1	вибух	невизначеного походження	Н/Д	20.04, 22:46
	2–3 км на Пд	зафіксувала	1	вибух	невизначеного походження	Н/Д	20.04, 22:46
	1–2 км на ПдПдЗх	зафіксувала	4	Н/Д боеприпас	ПнЗх – ПдСх	Н/Д	20.04, 22:53
	2–3 км на ПдПдЗх	зафіксувала	1	вибух	невизначеного походження	Н/Д	20.04, 23:02
	1–2 км на ПдПдЗх	зафіксувала	1	Н/Д боеприпас	Зх–Сх	Н/Д	20.04, 23:21
	0,8–1 км на Пд	зафіксувала	2	спалах дульного полум'я		Н/Д	21.04, 00:22
	0,5–1 км на Пд	зафіксувала	2	вибух	невизначеного походження	Н/Д	21.04, 00:22
	0,5–1 км на ПдПдСх	зафіксувала	2	Н/Д боеприпас	Зх–Сх	Н/Д	21.04, 00:23
	0,5–1 км на Пд	зафіксувала	1	спалах дульного полум'я		Н/Д	21.04, 00:23
	0,5–1 км на Пд	зафіксувала	4	Н/Д боеприпас	випущена(-й) угору	Н/Д	21.04, 00:23
	0,8–1 км на Пд	зафіксувала	1	спалах дульного полум'я		Н/Д	21.04, 00:38
	0,5–1 км на Пд	зафіксувала	1	Н/Д боеприпас	ПдПдЗх – ПнПнСх	Н/Д	21.04, 00:41
	0,5–1 км на Пд	зафіксувала	1	спалах дульного полум'я		Н/Д	21.04, 00:43
	0,5–1 км на Пд	зафіксувала	1	Н/Д боеприпас	ПнЗх – ПдСх	Н/Д	21.04, 00:43
	0,5–1 км на ПдПдЗх	зафіксувала	11	Н/Д боеприпас	ПдСх–ПнЗх	Н/Д	21.04, 01:08
	0,5–1 км на Пд	зафіксувала	5	Н/Д боеприпас	Зх–Сх	Н/Д	21.04, 01:13
	0,5–1 км на ПдПдСх	зафіксувала	2	спалах дульного полум'я		Н/Д	21.04, 01:17
	0,5–1 км на ПдПдЗх	зафіксувала	6	Н/Д боеприпас	Сх–Зх	Н/Д	21.04, 01:23
	1–2 км на ПдПдЗх	зафіксувала	3	Н/Д боеприпас	ПдСх–ПнЗх	Н/Д	21.04, 01:26
	1–2 км на Пд	зафіксувала	1	Н/Д боеприпас	випущена(-й) угору	Н/Д	21.04, 01:26
	1–2 км на ПдПдЗх	зафіксувала	2	Н/Д боеприпас	ПдСх–ПнЗх	Н/Д	21.04, 01:28
	1–2 км на ПдПдЗх	зафіксувала	1	Н/Д боеприпас	ПдСх–ПнЗх	Н/Д	21.04, 01:30
	1–2 км на ПдПдЗх	зафіксувала	1	Н/Д боеприпас	Пд – Пн	Н/Д	21.04, 01:30
	1–2 км на ПдПдЗх	зафіксувала	4	Н/Д боеприпас	Сх–Зх	Н/Д	21.04, 01:31
	1–2 км на ПдПдЗх	зафіксувала	5	Н/Д боеприпас	ПдПдСх – ПнПнЗх	Н/Д	21.04, 01:38
	1–2 км на ПдПдЗх	зафіксувала	1	спалах дульного полум'я		Н/Д	21.04, 01:38
	1–2 км на Пд	зафіксувала	3	Н/Д боеприпас	ПнЗх – ПдСх	Н/Д	21.04, 01:40
	1–2 км на ПдПдЗх	зафіксувала	4	Н/Д боеприпас	ПдСх–ПнЗх	Н/Д	21.04, 01:45
	1–2 км на ПдПдЗх	зафіксувала	7	Н/Д боеприпас	ПдСх–ПнЗх	Н/Д	21.04, 01:48
	1–2 км на ПдПдЗх	зафіксувала	4	Н/Д боеприпас	ПдСх–ПнЗх	Н/Д	21.04, 01:51
	1–2 км на ПдПдЗх	зафіксувала	2	спалах дульного полум'я		Н/Д	21.04, 01:51

Місце розміщення СММ	Місце події	Спосіб	К-ть	Спостереження	Опис	Озброєння	Дата, час
	1–2 км на ПдПдЗх	зафіксувала	10	Н/Д боеприпас	Сх–Зх	Н/Д	21.04, 02:01
	1–2 км на Пд	зафіксувала	1	Н/Д боеприпас	ПнЗх – ПдСх	Н/Д	21.04, 02:03
	1–2 км на ПдПдЗх	зафіксувала	3	Н/Д боеприпас	ПнЗх – ПдСх	Н/Д	21.04, 02:03
	1–2 км на Пд	зафіксувала	4	Н/Д боеприпас	ПнЗх – ПдСх	Н/Д	21.04, 02:04
	1–2 км на ПдПдЗх	зафіксувала	15	Н/Д боеприпас	Сх–Зх	Н/Д	21.04, 02:10
	1–2 км на ПдПдЗх	зафіксувала	1	Н/Д боеприпас	ПнЗх – ПдСх	Н/Д	21.04, 02:10
	1–2 км на Пд	зафіксувала	4	Н/Д боеприпас	Сх–Зх	Н/Д	21.04, 02:14
камера СММ за 1,5 км на ПнСх від н. п. Гнутове (підконтрольний уряду, 90 км на Пд від Донецька)	2–4 км на СхПдСх	зафіксувала	4	Н/Д боеприпас	ПдПдЗх – ПнПнСх	Н/Д	21.04, 00:57
камера СММ у н. п. Красногорівка (підконтрольний уряду, 21 км на Зх від Донецька)	2–3 км на ПдСх	зафіксувала	8	Н/Д боеприпас	ПдЗх – ПнСх	Н/Д	20.04, 22:16
	2–3 км на ПдСх	зафіксувала	1	вибух	невизначеного походження	Н/Д	20.04, 22:24
	2–3 км на ПдСх	зафіксувала	1	Н/Д боеприпас	ПдЗх – ПнСх	Н/Д	20.04, 22:26
камера СММ на КПВВ у н. п. Мар’їнка (підконтрольний уряду, 23 км на ПдЗх від Донецька)	3–5 км на Пн	зафіксувала	1	вибух	невизначеного походження	Н/Д	20.04, 22:27
	1–2 км на Пн	зафіксувала	1	вибух	невизначеного походження	Н/Д	20.04, 22:35
	1–2 км на ПнПнСх	зафіксувала	1	вибух	невизначеного походження	Н/Д	20.04, 22:44
	2–3 км на ПнПнЗх	зафіксувала	1	вибух	невизначеного походження	Н/Д	21.04, 00:25
камера СММ у н. п. Петрівське (непідконтрольний уряду, 41 км на Пд від Донецька)	0,5–2 км на ЗхПдЗх	зафіксувала	10	Н/Д боеприпас	Пн – Пд (за оцінкою, у межах ділянки розведення; також зафіксовано камерою СММ біля Богданівки)	Н/Д	20.04, 23:50
камера СММ за 1 км на ПдЗх від н. п. Широкине (підконтрольний уряду, 100 км на Пд від Донецька)	2–4 км на ПнПнСх	зафіксувала	1	Н/Д боеприпас	ПдСх–ПнЗх	Н/Д	20.04, 20:31
	3–5 км на Пн	зафіксувала	6	Н/Д боеприпас	ПдСх–ПнЗх	Н/Д	20.04, 20:35
	3–5 км на Пн	зафіксувала	4	Н/Д боеприпас	ПдСх–ПнЗх	Н/Д	20.04, 20:36
	2–4 км на ПнПнСх	зафіксувала	1	вибух	невизначеного походження	Н/Д	20.04, 21:58
	2–4 км на ПнПнСх	зафіксувала	1	вибух	невизначеного походження	Н/Д	20.04, 22:00
	2–4 км на ПнПнСх	зафіксувала	1	Н/Д боеприпас	ЗхПдЗх – СхПнСх	Н/Д	20.04, 22:00
	2–4 км на ПнПнСх	зафіксувала	1	вибух	невизначеного походження	Н/Д	20.04, 22:06
	2–4 км на ПнПнСх	зафіксувала	1	Н/Д боеприпас	ЗхПдЗх – СхПнСх	Н/Д	20.04, 22:06
	2–4 км на ПнПнСх	зафіксувала	3	Н/Д боеприпас	СхПдСх – ЗхПнЗх	Н/Д	20.04, 22:26
камера СММ у н. п. Світлодарськ (підконтрольний уряду, 57 км на ПнСх від Донецька)	3–5 км на ЗхПдЗх	зафіксувала	30	Н/Д боеприпас	випущена(-й) угору	Н/Д	20.04, 20:56
	3–5 км на ЗхПдЗх	зафіксувала	1	вибух	невизначеного походження	Н/Д	20.04, 22:43
приблизно 1 км на ПнЗх від залізничного вокзалу	1 км на Зх	чули	32	постріл		стрілецька зброя	21.04, 09:00-09:06

Місце розміщення СММ	Місце події	Спосіб	К-ть	Спостереження	Опис	Озброєння	Дата, час
в н. п. Ясинувата (непідконтрольний уряду, 16 км на ПнСх від Донецька)	1–2 км на Зх	чули	29	постріл		стрілецька зброя	21.04, 09:05-09:10
	1–2 км на Зх	чули	16	постріл		стрілецька зброя	21.04, 09:10-09:17
	1 км на ПнЗх	чули	10	постріл		стрілецька зброя	21.04, 09:22-09:25
	1 км на ПнЗх	чули	23	постріл		стрілецька зброя	21.04, 09:32-09:35
	2 км на ПнЗх	чули	4	постріл		стрілецька зброя	21.04, 14:40-14:47
ПдСх околиця н. п. Авдіївка (підконтрольний уряду, 17 км на Пн від Донецька)	2–3 км на ПдСх	чули	1	вибух	невизначеного походження	Н/Д	21.04, 10:22
приблизно 500 м на ПнСх від н. п. Кам'янка (підконтрольний уряду, 20 км на Пн від Донецька)	3–5 км на ПнСх	чули	1	вибух	невизначеного походження	Н/Д	21.04, 12:01
	2–3 км на ПнСх	чули	2	вибух	невизначеного походження	Н/Д	21.04, 12:06
приблизно 2 км на Пн від н. п. Петрівське (непідконтрольний уряду, 41 км на Пд від Донецька)	1–3 км на ЗхПдЗх	чули	12	постріл	за оцінкою, за межами ділянки розведення	стрілецька зброя	21.04, 12:55-13:15
приблизно 6 км на Пн від н. п. Горлівка (непідконтрольний урядові, 39 км на ПнСх від Донецька)	1–3 км на Пн	чули	6	постріл		стрілецька зброя	21.04, 10:47
	1–3 км на Пн	чули	4	черга		стрілецька зброя	21.04, 10:47
	1–3 км на Пн	чули	3	черга		стрілецька зброя	21.04, 11:56
камера СММ у н. п. Золоте (підконтрольний уряду, 60 км на Зх від Луганська)	4–6 км на Сх	зафіксувала	1	вибух	невизначеного походження (за оцінкою, за межами ділянки розведення)	Н/Д	20.04, 20:08
	4–6 км на Сх	зафіксувала	3	вибух	невизначеного походження (за оцінкою, за межами ділянки розведення)	Н/Д	20.04, 20:13
	4–6 км на Сх	зафіксувала	15	Н/Д боеприпас	Пн – Пд (за оцінкою, за межами ділянки розведення)	Н/Д	20.04, 20:13
	4–6 км на Сх	зафіксувала	1	вибух	невизначеного походження (за оцінкою, за межами ділянки розведення)	Н/Д	20.04, 20:20
	4–6 км на Сх	зафіксувала	1	Н/Д боеприпас	Пн – Пд (за оцінкою, за межами ділянки розведення)	Н/Д	20.04, 20:20
	4–6 км на Сх	зафіксувала	2	Н/Д боеприпас	Пд – Пн (за оцінкою, за межами ділянки розведення)	Н/Д	21.04, 03:38
	4–6 км на Сх	зафіксувала	1	вибух	невизначеного походження (за оцінкою, за межами ділянки розведення)	Н/Д	21.04, 03:38
Пн околиця н. п. Трьохізбенка (підконтрольний уряду, 32 км на ПнЗх від Луганська)	20 км на Пн	чули	10	постріл		гармата	21.04, 10:15-10:20
	2–3 км на Пн	чули	30	постріл	за оцінкою, навчання з бойовою стрільбою	стрілецька зброя	21.04, 10:15-10:35

Місце розміщення СММ	Місце події	Спосіб	К-ть	Спостереження	Опис	Озброєння	Дата, час
	2–3 км на Пн	чули	700	постріл і черга	за оцінкою, навчання з бойовою стрільбою	стрілецька зброя	21.04, 10:40-12:30
приблизно 3 км на Пн від н. п. Первомайськ (непідконтрольний урядові, 58 км на Зх від Луганська)	5–7 км на ПнСх	чули	1	вибух	невизначеного походження (за оцінкою, за межами ділянки розведення)	Н/Д	21.04, 10:16
Пн-Сх околиця н. п. Березівське (непідконтрольний уряду, 53 км на ПнЗх від Луганська)	6–8 км на ПнСх	чули	19	вибух	невизначеного походження	Н/Д	21.04, 13:19-13:33
	4–5 км на ПнЗх	чули	1	вибух	невизначеного походження (за оцінкою, за межами ділянки розведення в районі Золотого)	Н/Д	21.04, 13:19-13:33
Приблизно 800 м ПдСх of н. п. Березівське (непідконтрольний урядові, 53 км на ПнЗх від Луганська)	2–3 км на Пн	чули та бачили	27	вибух	розрив (за оцінкою, за межами ділянки розведення в районі Золотого)	Н/Д	21.04, 13:45-14:53
приблизно 1 км на ПдЗх від н. п. Березівське (непідконтрольний урядові, 53 км на ПнЗх від Луганська)	2–3 км на Пн	чули	10	постріл	за оцінкою, за межами ділянки розведення в районі Золотого	стрілецька зброя	21.04, 13:45-14:53
	2–3 км на Пн	чули	5	черга	за оцінкою, за межами ділянки розведення в районі Золотого	великокаліберний кулемет	21.04, 13:45-14:53
	6–8 км на ПнСх	чули	10	вибух	невизначеного походження	Н/Д	21.04, 13:45-14:53

Мапа Донецької та Луганської областей¹¹



¹¹ За рішенням Постійної ради №1117 від 21 березня 2014 року, СММ базується у десяти містах на всій території України (Херсон, Одеса, Львів, Івано–Франківськ, Харків, Донецьк, Дніпро, Чернівці, Луганськ і Київ). Ця мапа східної України призначена для ілюстративних цілей. На ній вказані населені пункти, згадані у звіті, а також ті, де є офіси СММ (моніторингові команди, патрульні центри і передові патрульні бази) в Донецькій і Луганській областях. (Червоним кольором виділено передову патрульну базу, з якої співробітники СММ були тимчасово передислоковані починаючи з 27 вересня 2016 року згідно з рекомендаціями експертів з безпеки з деяких держав–учасниць ОБСЄ та з урахуванням вимог СММ щодо безпеки. СММ використовує ці приміщення у світлу пору доби, а також патрулює в цьому населеному пункті вдень.