

Ежедневный отчет № 95/2020

от 22 апреля 2020 года¹

Краткое изложение

- СММ констатировала уменьшение количества нарушений режима прекращения огня в Донецкой области и значительное увеличение количества таких нарушений в Луганской области по сравнению с предыдущим отчетным периодом.
- Доступ Миссии по-прежнему ограничивали на блокпостах вооруженных формирований вблизи Оленовки в Донецкой области и к югу от моста возле Станицы Луганской в Луганской области*.
- Миссия продолжала осуществлять мониторинг на участках разведения сил и средств в районах Станицы Луганской, Золотого и Петровского. СММ зафиксировала нарушения режима прекращения огня на участке разведения в районе Петровского.
- Миссия содействовала установлению локального режима прекращения огня и осуществляла мониторинг его соблюдения для обеспечения возможности проведения ремонтных работ на жизненно важных объектах гражданской инфраструктуры по обе стороны от линии соприкосновения, а также для проведения работ по разминированию, в том числе на кладбищах в подконтрольных правительству районах Донецкой области.
- Наблюдатели продолжали мониторинг ситуации, в которой на фоне вспышки COVID-19 находится гражданское население, в том числе на контрольных пунктах въезда-выезда и блокпостах вооруженных формирований в Донецкой и Луганской областях.
- Свободу передвижения патрулей СММ по-прежнему ограничивали в Донецкой и Луганской областях*.

¹ На основании информации, поступившей от мониторинговых команд по состоянию на 19:30 21 апреля 2020 года (по восточноевропейскому летнему времени).

Нарушения режима прекращения огня²



² Более подробная информация обо всех случаях нарушения режима прекращения огня, а также карты Донецкой и Луганской областей, где отмечены все места, упомянутые в отчете, представлены в приложении. В течение отчетного периода камеры СММ на шахте «Октябрьская» не функционировали.

³ Включая взрывы.

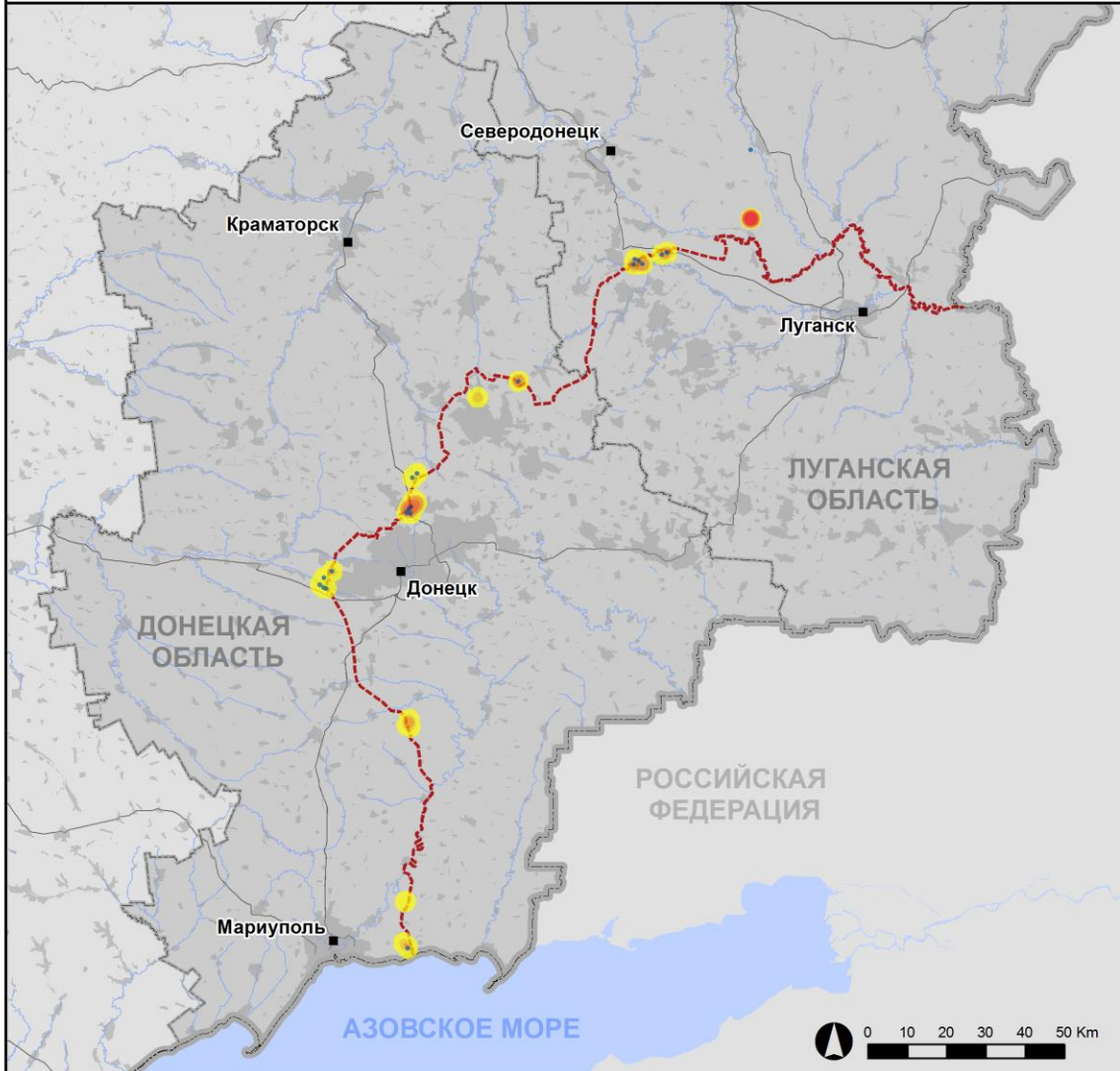
⁴ Включая вследствие огня из вооружения неустановленного типа.

Карта зафиксированных нарушений режима прекращения огня



Организация по безопасности и сотрудничеству в Европе
Специальная мониторинговая миссия в Украине

Зафиксированные СММ нарушения режима прекращения огня 21 апреля 2020 г.



Концентрация нарушений режима прекращения огня

- Высокая
- Средняя
- Низкая
- Взрыв
- Населенный пункт
- Линия соприкосновения (ориентир.)

Источники: административные границы — УКГВ ООН; дороги, реки — проект OpenStreetMap; море — VLIZ (2005), Акватории МГО; другое — ОБСЕ.

Система координат: WGS 1984 UTM Zone 37N

Данная карта предоставляется исключительно для наглядности. Отсутствие ошибок не гарантировано, а ее содержание не подразумевает, что СММ ОБСЕ утверждает или одобряет официальный статус карты.

© СММ ОБСЕ 2019 Не разрешается использовать, копировать, воспроизводить, передавать, транслировать, продавать, лицензировать или применять без предварительного разрешения со стороны ОБСЕ в письменном виде.
Создано: 22/04/2020

В Донецкой области СММ констатировала уменьшение количества нарушений режима прекращения огня, зафиксировав также меньше взрывов (примерно 20), по сравнению с [предыдущим отчетным периодом](#) (около 170). Примерно две третьих нарушений режима прекращения огня зафиксировано в районах к северу и западу от Донецкой фильтровальной станции (ДФС; 15 км к северу от Донецка) (см. ниже).

В Луганской области Миссия констатировала увеличение количества нарушений режима прекращения огня примерно в пятнадцать раз, в том числе увеличение количества взрывов приблизительно в двенадцать раз (около 75), по сравнению с [предыдущим отчетным периодом](#) (6 взрывов). Почти все нарушения режима прекращения огня зафиксированы в районах к северу от н. п. Березовское (неподконтрольный правительству, 53 км к северо-западу от Луганска), где наблюдатели слышали и видели примерно 25 взрывов (оцененных как разрывы снарядов, выпущенных из вооружения неустановленного типа), и северу от н. п. Трехизбенка (подконтрольный правительству, 32 км к северо-западу от Луганска), в том числе 700 выстрелов из стрелкового оружия (по оценке, учения с боевой стрельбой в зоне безопасности), что является нарушением решения Трехсторонней контактной группы от 3 марта 2016 года, которое запрещает проведения учения с боевой стрельбой в зоне безопасности.

Члены вооруженных формирований по-прежнему запрещали СММ доступ на блокпостах вдоль линии соприкосновения в Донецкой и Луганской областях

Члены вооруженных формирований продолжали запрещать СММ доступ на блокпостах вдоль официальных дорожных коридоров в Донецкой и Луганской областях. Эти ограничения препятствуют выполнению мандата Миссии⁵.

В Донецкой области на блокпосте в районе н. п. Оленовка (неподконтрольный правительству, 23 км к юго-западу от Донецка) члены вооруженных формирований [ВНОВЬ](#) отказали команде Миссии в проезде в подконтрольные и неподконтрольные правительству районы, ссылаясь на «необходимость получения разрешения от командиров вооруженных формирований» и карантинные ограничения в связи с COVID-19 соответственно*.

В Луганской области на блокпосте к югу от моста возле Станицы Луганской (15 км к северо-востоку от Луганска) член вооруженных формирований [ВНОВЬ](#) отказал патрулю Миссии в проходе в неподконтрольные правительству районы, ссылаясь на то, что блокпост закрыт в связи с COVID-19*.

Участки разведения в районах Станицы Луганской, Золотого и Петровского⁶

18 апреля за пределами участка разведения в районе н. п. Станица Луганская (подконтрольный правительству, 16 км к северо-востоку от Луганска) возле его северного края беспилотный летательный аппарат (БПЛА) СММ малого радиуса действия впервые обнаружил недавно вырытое 80-метровое продление

⁵ СММ начала сталкиваться с регулярными недопусками при попытке пересечения в направлении неподконтрольных правительству районов на блокпостах вооруженных формирований в Донецкой области с 21 марта и в Луганской области с 23 марта. Для получения более подробной информации см. ежедневные и оперативные отчеты СММ.

⁶ Разведение предусмотрено Рамочным решением Трехсторонней контактной группы о разведении сил и средств от 21 сентября 2016 года.

существующей системы траншей, протянувшееся в северо-восточном направлении. Также вблизи северного края участка разведения БПЛА [вновь](#) зафиксировал недавно вырытое 20-метровое продление существующей системы траншей. Все вышеуказанные траншеи, по оценке, принадлежат Вооруженным силам Украины. За пределами участка разведения БПЛА также обнаружил 3 боевых машины пехоты в жилом районе Станицы Луганской (для получения более детальной информации см. таблицу ниже).

21 апреля на участке разведения наблюдатели видели 5 членов вооруженных формирований (с нарукавными повязками с надписью «СЦКК») между новым пролетом моста возле Станицы Луганской и блокпостом вооруженных формирований к югу от моста.

В течение дня, по наблюдениям Миссии, возле южного края **участка разведения в районе н. п. Золотое** (подконтрольный правительству, 60 км к западу от Луганска) находились 4 члена вооруженных формирований (с нарукавными повязками с надписями «СЦКК»).

Вечером 20 и ночью 21 апреля камера СММ в Золотом зафиксировала 6 взрывов неопределенного происхождения и примерно 20 неопределенных боеприпасов — все ориентировочно на расстоянии 4–6 км к востоку. 21 апреля, осуществляя мониторинг на южном крае участка разведения, команда Миссии слышала 1 взрыв неопределенного происхождения примерно в 5–7 км к северо-востоку. Находясь в трех местах в неподконтрольных правительству районах к востоку от участка разведения, наблюдатели слышали и видели примерно 25 взрывов (по оценке, разрывы снарядов из вооружения неустановленного типа), а также слышали 1 взрыв неопределенного происхождения и 15 очередей и выстрелов из стрелкового оружия и крупнокалиберного пулемета. По оценке, все указанные выше нарушения режима прекращения огня произошли вне участка разведения, но в пределах 5 км от его края.

Вечером 20 апреля камера СММ в н. п. Петровское (неподконтрольный правительству, 41 км к югу от Донецка) зафиксировала 10 неопределенных боеприпасов, пролетевших ориентировочно в 500 м–2 км к западо-юго-западу. В ночь с 20 на 21 апреля камера СММ, установленная в 2 км к востоку от н. п. Богдановка (подконтрольный правительству, 41 км к юго-западу от Донецка), зафиксировала 8 неопределенных боеприпасов, пролетевших ориентировочно в 1–4 км к востоко-юго-востоку. По оценке, все указанные выше нарушения режима прекращения огня произошли в пределах **участка разведения в районе Петровского**. 21 апреля, находясь примерно в 2 км к северу от Петровского, члены патруля СММ слышали примерно 10 выстрелов из стрелкового оружия в пределах примерно 1–3 км к западо-юго-западу (по оценке, вне участка разведения, но в пределах 5 км от его края).

Отвод вооружения

СММ продолжала осуществлять мониторинг отвода вооружения, предусмотренного Меморандумом, а также Комплексом мер и Дополнением к нему. В н. п. Горское (подконтрольный правительству, 63 км к западу от Луганска) Миссия зафиксировала буксируемую гаубицу, размещенную в нарушение линий отвода (подробнее см. таблицу ниже).

Признаки военного присутствия и присутствия военного типа в зоне безопасности⁷

СММ наблюдала боевые бронированные машины в зоне безопасности по обе стороны от линии соприкосновения, в том числе в жилом квартале в подконтрольном правительству районе Луганской области (подробнее см. таблицу ниже).

Противотанковые мины возле Водяного и Пикуз

19 апреля к северу от н. п. Водяное (подконтрольный правительству, 94 км к югу от Донецка) БПЛА СММ среднего радиуса действия [вновь](#) зафиксировал более 400 противотанковых мин, установленных в полях, и примерно 25 противотанковых мин, установленных поперек дороги Т0519. БПЛА также зафиксировал примерно 75 противотанковых мин, установленных в полях далее к юго-востоку. Все противотанковые мины, по оценке, принадлежат Вооруженным силам Украины (для ознакомления с предыдущими результатами наблюдения в этом районе см. ежедневные отчеты СММ от [14 марта 2020 года](#) и [10 апреля 2020 года](#)).

Тот же БПЛА зафиксировал примерно 700 противотанковых мин в полях у северной и западной окраины н. п. Пикузы (бывш. Коминтерново; неподконтрольный правительству, 92 км к югу от Донецка), в том числе 4 противотанковые мины, прикрепленные к доске, лежащей поперек дороги, которая ведет от Пикуз до н. п. Талаковка (подконтрольный правительству, 90 км к югу от Донецка). В поле к югу от Пикуз БПЛА также зафиксировал примерно 40 противотанковых мин (которые являются частью большего минного поля). Все противотанковые мины, по оценке, принадлежат вооруженным формированиям (для ознакомления с предыдущими результатами наблюдения в этом районе см. [Ежедневный отчет СММ от 14 марта 2020 года](#)).

Усилия СММ по содействию функционированию и техническому обслуживанию жизненно важных объектов гражданской инфраструктуры

СММ содействовала установлению локального режима прекращения огня и осуществляла мониторинг его соблюдения для обеспечения возможности расчистки растительности, проверки и технического обслуживания железнодорожного полотна вблизи н. п. Ольховое (подконтрольный правительству, 22 км к северо-востоку от Луганска), ремонтных работ на объектах водной инфраструктуры вблизи н. п. Паньковка (неподконтрольный правительству, 16 км к северу от Луганска), н. п. Раевка (неподконтрольный правительству, 16 км к северо-западу от Луганска) и н. п. Красный Лиман (неподконтрольный правительству, 30 км к северо-западу от Луганска), проведения обустройства линий электропередачи вблизи контрольного пункта въезда-выезда (КПВВ) возле н. п. Майорск (подконтрольный правительству, 45 км к северо-востоку от Донецка), а также для проведения работ по разминированию в н. п. Красный Яр (неподконтрольный правительству, 12 км к северо-востоку от Луганска).

Миссия также осуществляла мониторинг соблюдения локального режима прекращения огня для обеспечения возможности проведения работ по

⁷ Упомянутая в данном разделе техника не подпадает под действие Минских соглашений об отводе вооружений.

разминированию на двух кладбищах в неподконтрольном правительству Богдановке и н. п. Николаевка (40 км к югу от Донецка).

СММ также продолжала содействовать обеспечению работы ДФС. Осуществляя наблюдение в двух местах около станции, члены патруля СММ слышали 1 взрыв неопределенного происхождения и более 100 выстрелов из стрелкового оружия (по оценке, в 5 км от станции).

Ситуация, в которой находится гражданское население, и меры по противодействию вспышке COVID-19 на контрольных пунктах въезда-выезда и блокпостах вооруженных формирований

В Донецкой области, по наблюдениям Миссии, КПВВ вблизи н. п. Новотроицкое (подконтрольный правительству, 36 км к юго-западу от Донецка) и соответствующий блокпост вооруженных формирований возле Оленовки, а также КПВВ вблизи Майорска по-прежнему были закрыты*.

На КПВВ вблизи Майорска 3 человека (2 женщины и 1 мужчина в возрасте 50-60 лет) рассказали наблюдателям, что они ожидают возвращения домой в неподконтрольные правительству районы с начала марта. Они проживали в платном жилье примерно две недели, но с конца марта у них больше не осталось ни денег, и им негде остановиться в неподконтрольных правительству районах.

В Луганской области Миссия констатировала, что КПВВ в Станице Луганской и соответствующий ему блокпост вооруженных формирований к югу от моста возле Станицы Луганской по-прежнему были закрыты*.

Миссия продолжала следить за ситуацией в Херсоне, Одессе, Львове, Ивано-Франковске, Харькове, Днепре, Черновцах и Киеве.

***Ограничение свободы передвижения и другие препятствия в выполнении мандата СММ**

Деятельность по мониторингу и свобода передвижения СММ ограничены из-за угроз безопасности, включая риски, связанные с наличием мин и неразорвавшихся боеприпасов, а также другими препятствиями, которые ежедневно меняются. Мандат СММ предусматривает свободный и безопасный доступ по всей Украине. Все подписанты Комплекса мер согласились с необходимостью свободного и безопасного доступа, а также с тем, что ограничение свободы передвижения СММ является нарушением и что на подобные нарушения необходимо оперативно реагировать. Они также согласились с тем, что Совместный центр контроля и координации (СЦКК) должен содействовать такому реагированию и осуществлять общую координацию работ по разминированию. Однако вооруженные формирования в отдельных районах Донецкой и Луганской областей часто отказывают СММ в доступе к районам, прилегающим к неподконтрольным правительству участкам границы Украины (например, см. [Ежедневный отчет СММ от 28 марта 2020 года](#)). Деятельность СММ в Донецкой и Луганской областях по-прежнему оставалась ограниченной после того, как [23 апреля 2017 вблизи Пришиба произошел инцидент, который](#)

привел к гибели человека. В связи с этим способность Миссии осуществлять наблюдение по-прежнему ограничена.

Запрет доступа:

- На блокпосте вдоль официального дорожного коридора к югу от моста возле Станицы Луганской (15 км к северо-востоку от Луганска) член вооруженных формирований **ВНОВЬ** отказал наблюдателям в проходе в неподконтрольные правительству районы, ссылаясь на то, что «блокпост закрыт в связи с COVID-19». Он также добавил, что по той же причине наблюдателей не пропустят в подконтрольные правительству районы.
- На блокпосте вдоль официального дорожного коридора вблизи н. п. Оленовка (неподконтрольный правительству, 23 км к юго-западу от Донецка) члены вооруженных формирований запретили СММ проезд в подконтрольные и неподконтрольные правительству районы, ссылаясь на «необходимость получить разрешение от командиров вооруженных формирований» и карантинные ограничения в связи с COVID-19 соответственно.
- На блокпосте на административной границе между Луганской и Донецкой областями вблизи н. п. Дебальцево (неподконтрольный правительству, 58 км к северо-востоку от Донецка) члены вооруженных формирований не пропустили команду СММ в направлении Луганской области, объяснив это карантинными ограничениями в связи с COVID-19.
- На блокпосте на административной границе между Луганской и Донецкой областями вблизи н. п. Никишино (неподконтрольный правительству, 60 км к северо-востоку от Донецка) члены вооруженных формирований не пропустили команду СММ в направлении Луганской области, ссылаясь на то, что блокпост закрыт в связи с COVID-19.

Регулярные ограничения на участках разведения сил и средств и из-за мин/неразорвавшихся боеприпасов:

- Не осуществив сплошное разминирование, извлечение неразорвавшихся боеприпасов и устранение других препятствий, стороны по-прежнему отказывали СММ в неограниченном доступе, а также в возможности передвигаться по отдельным дорогам, которые ранее были определены как важные для осуществления Миссией эффективного мониторинга и для передвижения гражданских лиц.

Другие препятствия:

- 21 апреля при выполнении полета над районами возле н. п. Сосновское (неподконтрольный правительству, 78 км к югу от Донецка) БПЛА СММ среднего радиуса действия подвергался воздействию помех сигнала GPS (по оценке, вероятно вследствие глушения)⁸.

⁸ Помехи сигнала могли осуществляться из любого района в радиусе нескольких километров от местоположения БПЛА.

Таблица вооружений

Вооружение, размещенное в нарушение линий отвода

Дата	К-во единиц вооружения	Вид вооружения	Место	Источник наблюдения
подконтрольные правительству районы				
18.04.2020	1	буксируемая гаубица (предположительно 2А65 «Мста-Б», 152 мм)	вблизи н. п. Горское (63 км к западу от Луганска)	БПЛА среднего радиуса действия

Таблица военного присутствия и присутствия военного типа в зоне безопасности⁹

Дата	К-во	Тип	Место	Источник наблюдения
подконтрольные правительству районы				
18.04.2020	3	боевая машина пехоты (предположительно БМП-2 – 2 ед. и БМП-1 – 1 ед.)	в жилом районе н. п. Станица Луганская (16 км к северо-востоку от Луганска)	БПЛА малого радиуса действия
19.04.2020	1	бронетранспортер (МТ-ЛБ)	вблизи н. п. Попасная (69 км к западу от Луганска)	БПЛА малого радиуса действия
21.04.2020	1	бронетранспортер (типа БТР)	вблизи н. п. Новокалиновое (29 км к северо-западу от Донецка)	патруль
неподконтрольные правительству районы				
20.04.2020	1	боевая машина пехоты (БМП-1)	вблизи н. п. Лобачево (13 км к востоку от Луганска)	БПЛА малого радиуса действия
	7	боевая бронированная машина		

⁹ Упомянутая в данном разделе техника не подпадает под действие Минских соглашений об отводе вооружений.

Таблица нарушений режима прекращения огня по состоянию на 21 апреля 2020 г.¹⁰

Месторасположение СММ	Место события	Способ	К-во	Наблюдение	Описание	Вооружение	Дата, время
Камера СММ 2 км к В от н. п. Богдановка (подконтрольный правительству, 41 км к ЮЗ от Донецка)	2–4 км к ВЮВ	зафиксировала	3	Н/Д боеприпас	с С на Ю (по оценке, в пределах участка разведения в районе Петровского, а также зафиксировано камерой СММ в Петровском)	Н/Д	21.04, 00:33
	1–3 км к ВЮВ	зафиксировала	2	Н/Д боеприпас	с С на Ю (по оценке, в пределах участка разведения в районе Петровского)	Н/Д	21.04, 00:58
	2–4 км к ВЮВ	зафиксировала	1	Н/Д боеприпас	с СВ на ЮЗ (по оценке, в пределах участка разведения в районе Петровского)	Н/Д	21.04, 02:33
	1–3 км к ВЮВ	зафиксировала	2	Н/Д боеприпас	с С на Ю (по оценке, в пределах участка разведения в районе Петровского, а также зафиксировано камерой СММ в Петровском)	Н/Д	21.04, 02:33
Камера СММ на Донецкой фильтровальной станции (15 км к С от Донецка)	1–2 км к ЮЮЗ	зафиксировала	1	взрыв	неопределенного происхождения	Н/Д	20.04, 21:09
	1–2 км к Ю	зафиксировала	1	Н/Д боеприпас	СЗ–ЮВ	Н/Д	20.04, 21:19
	1–2 км к Ю	зафиксировала	5	Н/Д боеприпас	СЗ–ЮВ	Н/Д	20.04, 21:20
	1–2 км к Ю	зафиксировала	1	Н/Д боеприпас	СЗ–ЮВ	Н/Д	20.04, 21:21
	1–2 км к Ю	зафиксировала	7	Н/Д боеприпас	СЗ–ЮВ	Н/Д	20.04, 21:23
	1–2 км к Ю	зафиксировала	1	Н/Д боеприпас	СЗ–ЮВ	Н/Д	20.04, 21:39
	1–2 км к Ю	зафиксировала	3	Н/Д боеприпас	СЗ–ЮВ	Н/Д	20.04, 21:41
	1–2 км к Ю	зафиксировала	5	Н/Д боеприпас	с З на В	Н/Д	20.04, 21:45
	1–2 км к Ю	зафиксировала	1	Н/Д боеприпас	с З на В	Н/Д	20.04, 21:47
	1–2 км к Ю	зафиксировала	3	Н/Д боеприпас	с З на В	Н/Д	20.04, 22:00
	1–2 км к ЮЮЗ	зафиксировала	3	вспышка дульного пламени		Н/Д	20.04, 22:01
	1–2 км к ЮЮЗ	зафиксировала	1	взрыв	неопределенного происхождения	Н/Д	20.04, 22:04
	1–2 км к ЮЮЗ	зафиксировала	1	Н/Д боеприпас	СЗ–ЮВ	Н/Д	20.04, 22:06
	1–2 км к ЮЮЗ	зафиксировала	1	взрыв	неопределенного происхождения	Н/Д	20.04, 22:09
	1–2 км к ЮЮЗ	зафиксировала	2	Н/Д боеприпас	с З на В	Н/Д	20.04, 22:14
1–2 км к ЮЮЗ	зафиксировала	6	Н/Д боеприпас	с З на В	Н/Д	20.04, 22:39	
1–2 км к ЮЮЗ	зафиксировала	6	Н/Д боеприпас	СЗ–ЮВ	Н/Д	20.04, 22:40	

¹⁰ В таблице указаны исключительно те инциденты, которые наблюдатели СММ в патрулях видели/слышали лично, были зафиксированы камерами СММ, а также те случаи, которые СММ оценивает как учения с боевой стрельбой, контролируемые взрывы и т.п. Указанные детали, а именно: расстояние, направление, тип оружия и т.д., основаны на оценках, сделанных наблюдателями и техническими специалистами на местах, и необязательно всегда являются точными. Надпись «нет данных» (Н/Д) означает, что СММ не смогла подтвердить информацию из-за расстояния, погодных условий, технических ограничений и/или по другим причинам. Одни и те же самые, по оценки СММ, нарушения режима прекращения огня, зафиксированные параллельно несколькими патрулями/камерами, отражаются в таблице только один раз.

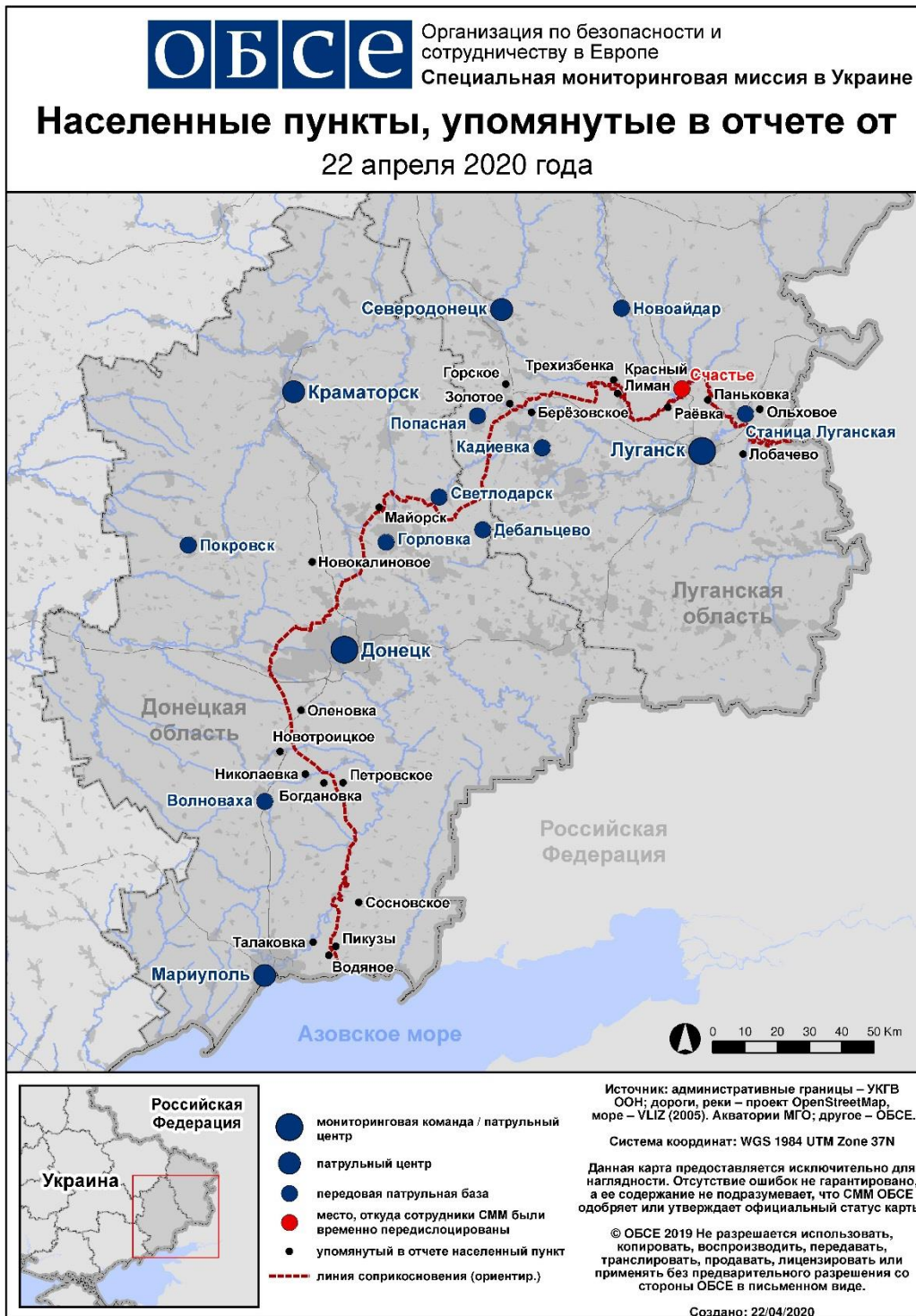
Месторасположение СММ	Место события	Способ	К-во	Наблюдение	Описание	Вооружение	Дата, время
	1–2 км к ЮЮЗ	зафиксировала	1	Н/Д боеприпас	с З на В	Н/Д	20.04, 22:44
	1–2 км к Ю	зафиксировала	4	Н/Д боеприпас	СЗ–ЮВ	Н/Д	20.04, 22:45
	2–3 км к ЮЮЗ	зафиксировала	1	взрыв	неопределенного происхождения	Н/Д	20.04, 22:46
	2–3 км к Ю	зафиксировала	1	взрыв	неопределенного происхождения	Н/Д	20.04, 22:46
	1–2 км к ЮЮЗ	зафиксировала	4	Н/Д боеприпас	СЗ–ЮВ	Н/Д	20.04, 22:53
	2–3 км к ЮЮЗ	зафиксировала	1	взрыв	неопределенного происхождения	Н/Д	20.04, 23:02
	1–2 км к ЮЮЗ	зафиксировала	1	Н/Д боеприпас	с З на В	Н/Д	20.04, 23:21
	0,8–1 км к Ю	зафиксировала	2	вспышка дульного пламени		Н/Д	21.04, 00:22
	0,5–1 км к Ю	зафиксировала	2	взрыв	неопределенного происхождения	Н/Д	21.04, 00:22
	0,5–1 км к ЮЮВ	зафиксировала	2	Н/Д боеприпас	с З на В	Н/Д	21.04, 00:23
	0,5–1 км к Ю	зафиксировала	1	вспышка дульного пламени		Н/Д	21.04, 00:23
	0,5–1 км к Ю	зафиксировала	4	Н/Д боеприпас	выпущенный(-ая) вверх	Н/Д	21.04, 00:23
	0,8–1 км к Ю	зафиксировала	1	вспышка дульного пламени		Н/Д	21.04, 00:38
	0,5–1 км к Ю	зафиксировала	1	Н/Д боеприпас	с ЮЮЗ на ССВ	Н/Д	21.04, 00:41
	0,5–1 км к Ю	зафиксировала	1	вспышка дульного пламени		Н/Д	21.04, 00:43
	0,5–1 км к Ю	зафиксировала	1	Н/Д боеприпас	СЗ–ЮВ	Н/Д	21.04, 00:43
	0,5–1 км к ЮЮЗ	зафиксировала	11	Н/Д боеприпас	с ЮВ на СЗ	Н/Д	21.04, 01:08
	0,5–1 км к Ю	зафиксировала	5	Н/Д боеприпас	с З на В	Н/Д	21.04, 01:13
	0,5–1 км к ЮЮВ	зафиксировала	2	вспышка дульного пламени		Н/Д	21.04, 01:17
	0,5–1 км к ЮЮЗ	зафиксировала	6	Н/Д боеприпас	с В на З	Н/Д	21.04, 01:23
	1–2 км к ЮЮЗ	зафиксировала	3	Н/Д боеприпас	с ЮВ на СЗ	Н/Д	21.04, 01:26
	1–2 км к Ю	зафиксировала	1	Н/Д боеприпас	выпущенный(-ая) вверх	Н/Д	21.04, 01:26
	1–2 км к ЮЮЗ	зафиксировала	2	Н/Д боеприпас	с ЮВ на СЗ	Н/Д	21.04, 01:28
	1–2 км к ЮЮЗ	зафиксировала	1	Н/Д боеприпас	с ЮВ на СЗ	Н/Д	21.04, 01:30
	1–2 км к ЮЮЗ	зафиксировала	1	Н/Д боеприпас	Ю–С	Н/Д	21.04, 01:30
	1–2 км к ЮЮЗ	зафиксировала	4	Н/Д боеприпас	с В на З	Н/Д	21.04, 01:31
	1–2 км к ЮЮЗ	зафиксировала	5	Н/Д боеприпас	с ЮЮВ на ССЗ	Н/Д	21.04, 01:38
	1–2 км к ЮЮЗ	зафиксировала	1	вспышка дульного пламени		Н/Д	21.04, 01:38
	1–2 км к Ю	зафиксировала	3	Н/Д боеприпас	СЗ–ЮВ	Н/Д	21.04, 01:40
	1–2 км к ЮЮЗ	зафиксировала	4	Н/Д боеприпас	с ЮВ на СЗ	Н/Д	21.04, 01:45

Месторасположение СММ	Место события	Способ	К-во	Наблюдение	Описание	Вооружение	Дата, время
	1–2 км к ЮЮЗ	зафиксировала	7	Н/Д боеприпас	с ЮВ на СЗ	Н/Д	21.04, 01:48
	1–2 км к ЮЮЗ	зафиксировала	4	Н/Д боеприпас	с ЮВ на СЗ	Н/Д	21.04, 01:51
	1–2 км к ЮЮЗ	зафиксировала	2	вспышка дульного пламени		Н/Д	21.04, 01:51
	1–2 км к ЮЮЗ	зафиксировала	10	Н/Д боеприпас	с В на З	Н/Д	21.04, 02:01
	1–2 км к Ю	зафиксировала	1	Н/Д боеприпас	СЗ–ЮВ	Н/Д	21.04, 02:03
	1–2 км к ЮЮЗ	зафиксировала	3	Н/Д боеприпас	СЗ–ЮВ	Н/Д	21.04, 02:03
	1–2 км к Ю	зафиксировала	4	Н/Д боеприпас	СЗ–ЮВ	Н/Д	21.04, 02:04
	1–2 км к ЮЮЗ	зафиксировала	15	Н/Д боеприпас	с В на З	Н/Д	21.04, 02:10
	1–2 км к ЮЮЗ	зафиксировала	1	Н/Д боеприпас	СЗ–ЮВ	Н/Д	21.04, 02:10
	1–2 км к Ю	зафиксировала	4	Н/Д боеприпас	с В на З	Н/Д	21.04, 02:14
Камера СММ 1,5 км к СВ от н. п. Гнутово (подконтрольный правительству, 90 км к Ю от Донецка)	2–4 км к ВЮВ	зафиксировала	4	Н/Д боеприпас	с ЮЮЗ на ССВ	Н/Д	21.04, 00:57
Камера СММ в н. п. Красногоровка (подконтрольный правительству, 21 км к З от Донецка)	2–3 км к ЮВ	зафиксировала	8	Н/Д боеприпас	с ЮЗ на СВ	Н/Д	20.04, 22:16
	2–3 км к ЮВ	зафиксировала	1	взрыв	неопределенного происхождения	Н/Д	20.04, 22:24
	2–3 км к ЮВ	зафиксировала	1	Н/Д боеприпас	с ЮЗ на СВ	Н/Д	20.04, 22:26
Камера СММ на КПВВ в н. п. Марьинка (подконтрольный правительству, 23 км к ЮЗ от Донецка)	3–5 км к С	зафиксировала	1	взрыв	неопределенного происхождения	Н/Д	20.04, 22:27
	1–2 км к С	зафиксировала	1	взрыв	неопределенного происхождения	Н/Д	20.04, 22:35
	1–2 км к ССВ	зафиксировала	1	взрыв	неопределенного происхождения	Н/Д	20.04, 22:44
	2–3 км к ССЗ	зафиксировала	1	взрыв	неопределенного происхождения	Н/Д	21.04, 00:25
Камера СММ в н. п. Петровское (неподконтрольный правительству, 41 км к Ю от Донецка)	0,5–2 км к ЗЮЗ	зафиксировала	10	Н/Д боеприпас	с С на Ю (по оценке, в пределах участка разведения, а также зафиксировано камерой СММ возле Богдановки)	Н/Д	20.04, 23:50
Камера СММ в 1 км к ЮЗ от н. п. Широкино (подконтрольный правительству, 100 км к Ю от Донецка)	2–4 км к ССВ	зафиксировала	1	Н/Д боеприпас	с ЮВ на СЗ	Н/Д	20.04, 20:31
	3–5 км к С	зафиксировала	6	Н/Д боеприпас	с ЮВ на СЗ	Н/Д	20.04, 20:35
	3–5 км к С	зафиксировала	4	Н/Д боеприпас	с ЮВ на СЗ	Н/Д	20.04, 20:36
	2–4 км к ССВ	зафиксировала	1	взрыв	неопределенного происхождения	Н/Д	20.04, 21:58
	2–4 км к ССВ	зафиксировала	1	взрыв	неопределенного происхождения	Н/Д	20.04, 22:00
	2–4 км к ССВ	зафиксировала	1	Н/Д боеприпас	с ЗЮЗ на ВСВ	Н/Д	20.04, 22:00
	2–4 км к ССВ	зафиксировала	1	взрыв	неопределенного происхождения	Н/Д	20.04, 22:06
	2–4 км к ССВ	зафиксировала	1	Н/Д боеприпас	с ЗЮЗ на ВСВ	Н/Д	20.04, 22:06
	2–4 км к ССВ	зафиксировала	3	Н/Д боеприпас	с ВЮВ на ЗСЗ	Н/Д	20.04, 22:26
Камера СММ в н. п. Светлодарск (подконтрольный правительству, 57 км к СВ от Донецка)	3–5 км к ЗЮЗ	зафиксировала	30	Н/Д боеприпас	выпущенный(-ая) вверх	Н/Д	20.04, 20:56
	3–5 км к ЗЮЗ	зафиксировала	1	взрыв	неопределенного происхождения	Н/Д	20.04, 22:43

Месторасположение СММ	Место события	Способ	К-во	Наблюдение	Описание	Вооружение	Дата, время
Примерно 1 км к СЗ от железнодорожного вокзала в н. п. Ясиноватая (неподконтрольный правительству, 16 км к СВ от Донецка)	1 км к З	слышали	32	выстрел		стрелковое оружие	21.04, 09:00-09:06
	1–2 км к З	слышали	29	выстрел		стрелковое оружие	21.04, 09:05-09:10
	1–2 км к З	слышали	16	выстрел		стрелковое оружие	21.04, 09:10-09:17
	1 км к СЗ	слышали	10	выстрел		стрелковое оружие	21.04, 09:22-09:25
	1 км к СЗ	слышали	23	выстрел		стрелковое оружие	21.04, 09:32-09:35
	2 км к СЗ	слышали	4	выстрел		стрелковое оружие	21.04, 14:40-14:47
ЮВ окраина н. п. Авдеевка (подконтрольный правительству, 17 км к С от Донецка)	2–3 км к ЮВ	слышали	1	взрыв	неопределенного происхождения	Н/Д	21.04, 10:22
Примерно 500 м к СВ от н. п. Каменка (подконтрольный правительству, 20 км к С от Донецка)	3–5 км к СВ	слышали	1	взрыв	неопределенного происхождения	Н/Д	21.04, 12:01
	2–3 км к СВ	слышали	2	взрыв	неопределенного происхождения	Н/Д	21.04, 12:06
Примерно 2 км к С от н. п. Петровское (неподконтрольный правительству, 41 км к Ю от Донецка)	1–3 км к ЗЮЗ	слышали	12	выстрел	по оценке, за пределами участка разведения	стрелковое оружие	21.04, 12:55-13:15
Примерно 6 км к С от н. п. Горловка (неподконтрольный правительству, 39 км к СВ от Донецка)	1–3 км к С	слышали	6	выстрел		стрелковое оружие	21.04, 10:47
	1–3 км к С	слышали	4	очередь		стрелковое оружие	21.04, 10:47
	1–3 км к С	слышали	3	очередь		стрелковое оружие	21.04, 11:56
Камера СММ в н. п. Золотое (подконтрольный правительству, 60 км к З от Луганска)	4–6 км к В	зафиксировала	1	взрыв	неопределенного происхождения (по оценке, за пределами участка разведения)	Н/Д	20.04, 20:08
	4–6 км к В	зафиксировала	3	взрыв	неопределенного происхождения (по оценке, за пределами участка разведения)	Н/Д	20.04, 20:13
	4–6 км к В	зафиксировала	15	Н/Д боеприпас	С–Ю (по оценке, за пределами участка разведения)	Н/Д	20.04, 20:13
	4–6 км к В	зафиксировала	1	взрыв	неопределенного происхождения (по оценке, за пределами участка разведения)	Н/Д	20.04, 20:20
	4–6 км к В	зафиксировала	1	Н/Д боеприпас	с С на Ю (по оценке, за пределами участка разведения)	Н/Д	20.04, 20:20
	4–6 км к В	зафиксировала	2	Н/Д боеприпас	с Ю на С (по оценке, за пределами участка разведения)	Н/Д	21.04, 03:38
	4–6 км к В	зафиксировала	1	взрыв	неопределенного происхождения (по оценке, за пределами участка разведения)	Н/Д	21.04, 03:38
С окраина н. п. Трехизбенка (подконтрольный	2 км к С	слышали	10	выстрел		пушка	21.04, 10:15-10:20
	2–3 км к С	слышали	30	выстрел	по оценке, учения с боевой стрельбой	стрелковое оружие	21.04, 10:15-10:35

Месторасположение СММ	Место события	Способ	К-во	Наблюдение	Описание	Вооружение	Дата, время
правительству, 32 км к СЗ от Луганска)	2–3 км к С	слышали	700	выстрел и очередь	по оценке, учения с боевой стрельбой	стрелковое оружие	21.04, 10:40-12:30
Примерно 3 км к С от н. п. Первомайск (неподконтрольный правительству, 58 км к З от Луганска)	5–7 км к СВ	слышали	1	взрыв	неопределенного происхождения (по оценке, за пределами участка разведения)	Н/Д	21.04, 10:16
ЮВ окраина н. п. Березовское (неподконтрольный правительству, 53 км к СЗ от Луганска)	6–8 км к СВ	слышали	19	взрыв	неопределенного происхождения	Н/Д	21.04, 13:19-13:33
	4–5 км к СЗ	слышали	1	взрыв	неопределенного происхождения (по оценке, за пределами участка разведения в районе Золотого)	Н/Д	21.04, 13:19-13:33
Примерно 800 м к ЮВ от н. п. Березовское (неподконтрольный правительству, 53 км к СЗ от Луганска)	2–3 км к С	слышали и видели	27	взрыв	разрыв (по оценке, за пределами участка разведения в районе Золотого)	Н/Д	21.04, 13:45-14:53
Примерно 1 км к ЮЗ от н. п. Березовское (неподконтрольный правительству, 53 км к СЗ от Луганска)	2–3 км к С	слышали	10	выстрел	по оценке, за пределами участка разведения в районе Золотого	стрелковое оружие	21.04, 13:45-14:53
	2–3 км к С	слышали	5	очередь	по оценке, за пределами участка разведения в районе Золотого	крупнокалиберный пулемет	21.04, 13:45-14:53
	6–8 км к СВ	слышали	10	взрыв	неопределенного происхождения	Н/Д	21.04, 13:45-14:53

Карта Донецкой и Луганской областей¹¹



¹¹По решению Постоянного совета №1117 от 21 марта 2014 года, СММ базируется в десяти городах на всей территории Украины (Херсон, Одесса, Львов, Ивано-Франковск, Харьков, Донецк, Днепр, Черновцы, Луганск и Киев). Эта карта восточной Украины предназначена для иллюстративных целей. На ней указаны населенные пункты, упомянутые в отчете, а также те, где находятся офисы СММ (мониторинговые команды, патрульные центры и передовые патрульные базы) в Донецкой и Луганской областях. (Красным цветом выделено передовую патрульную базу, с которой сотрудники СММ были временно передислоцированы на основании рекомендаций экспертов по безопасности из некоторых государств-участников ОБСЕ и с учетом требований СММ по безопасности. Миссия использует эти помещения в дневное время суток, а также патрулирует в этом населенном пункте днем).