

Щоденний звіт № 94/2020

від 21 квітня 2020 року¹

Короткий виклад

- У Донецькій і Луганській областях СММ констатувала збільшення кількості порушень режиму припинення вогню, якщо порівнювати з попередньою добою.
- Місія і далі стикалася з відмовами в доступі на блокпостах збройних формувань біля Горлівки в Донецькій області й на південь від мосту поблизу Станиці Луганської в Луганській області*.
- СММ продовжувала моніторинг ситуації на ділянках розведення сил і засобів в районах Станиці Луганської, Золотого та Петрівського. Було зафіксовано міни неподалік від ділянки розведення в районі Петрівського, а також зафіксовано людей на ділянці розведення в районі Золотого.
- Було виявлено озброєння, розміщене з порушенням ліній відведення в підконтрольних і непідконтрольних урядові районах Луганської області.
- Місія сприяла встановленню локального режиму припинення вогню та здійснювала моніторинг його дотримання для уможливлення очищення від рослинності, огляду й технічного обслуговування на залізничних коліях біля Вільхового в Луганській області.
- Місія продовжувала здійснювати моніторинг ситуації з цивільним населенням на тлі спалаху COVID-19, зокрема на контрольних пунктах в'їзду-виїзду та відповідних їм блокпостах у Донецькій та Луганській областях.
- Патрулі СММ і далі стикалися з обмеженнями свободи пересування в Донецькій та Луганській областях*.

¹ На основі інформації, що надійшла від моніторингових команд станом на 19:30 20 квітня 2020 року (за східноєвропейським літнім часом).

Порушення режиму припинення вогню²



Більш детальну інформацію про всі випадки порушення режиму припинення вогню, а також мапи Донецької та Луганської областей, де відмічені всі місця, згадані у звіті, представлено у додатку. Протягом звітного періоду камери СММ на шахті «Октябрська» не функціонували.

³ Включаючи вибухи.

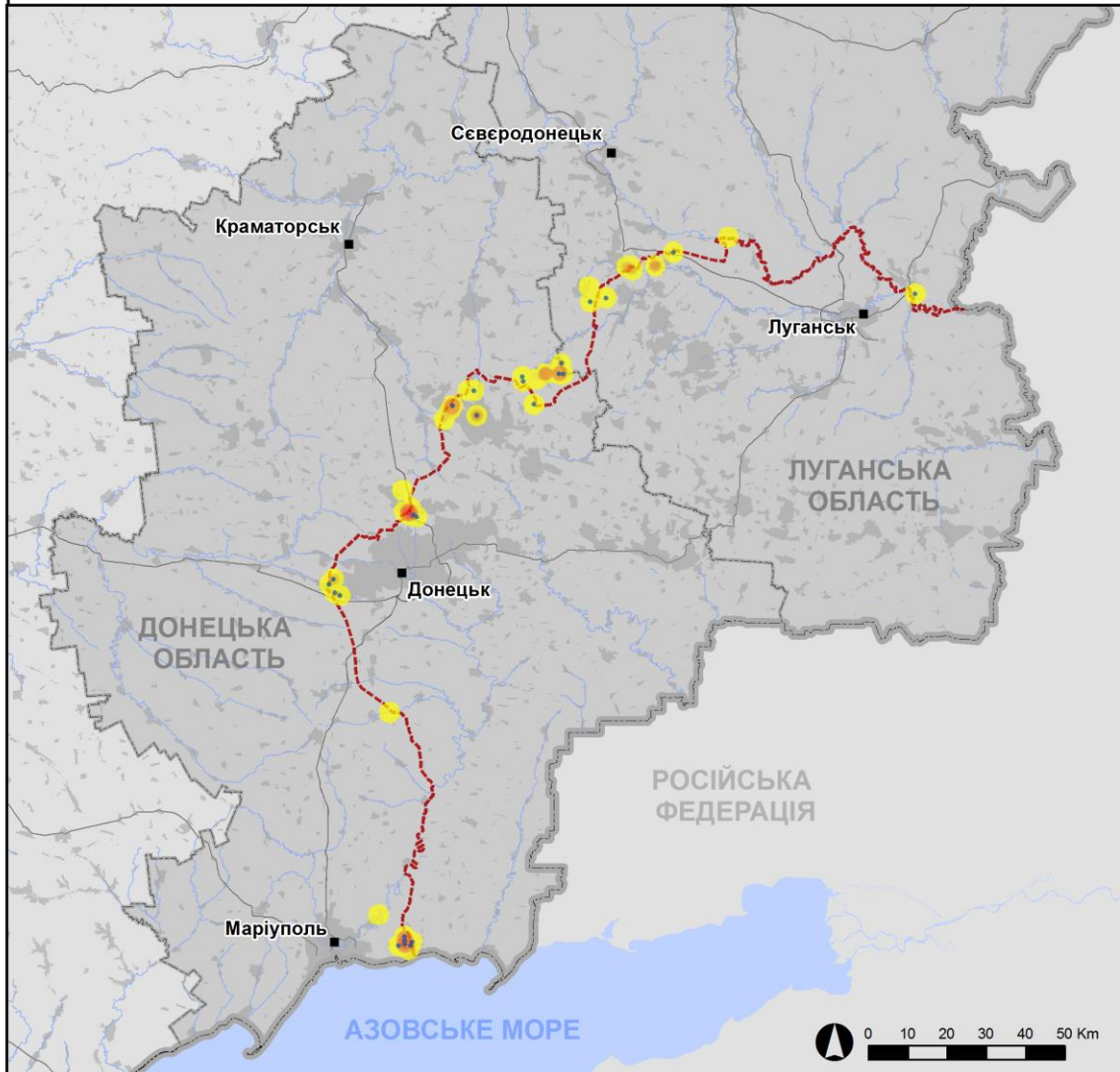
⁴ Включаючи з озброєння невстановленого типу.

Мапа зафіксованих порушень режиму припинення вогню



Організація з безпеки та співробітництва в Європі
Спеціальна моніторингова місія в Україні

Зафіксовані СММ порушення режиму припинення вогню 20 квітня 2020 р.



Концентрація порушень режиму припинення вогню

- Висока
- Середня
- Низька
- Вибух
- Населений пункт
- Лінія зіткнення (орієнт.)

Джерела: адміністративні кордони — УКГП ООН; дороги, річки — проект OpenStreetMap; море — VLI2 (2005).
Акваторії МГО, інше — ОБСЄ.

Система координат: WGS 1984 UTM Zone 37N

Ця мапа надається винятково для наочності.
Відсутність помилок у мапі не гарантується,
а її зміст не означає, що СММ ОБСЄ
затверджує або ухвалює офіційний статус мапи.

© СММ ОБСЄ 2019 Не дозволяється використовувати,
копіювати, відтворювати, передавати, транслювати,
продавати, ліцензувати або застосовувати
без попереднього дозволу з боку ОБСЄ
у письмовому вигляді.
Створено: 21/04/2020

У Донецькій області СММ констатувала збільшення кількості порушень режиму припинення вогню, зафіксувавши також більше вибухів (близько 170), якщо порівнювати з [попередньою добою](#) (7 вибухів). Більшість порушень режиму припинення вогню, в тому числі більшу частину вибухів, було зафіксовано в районах на південь від Донецької фільтрувальної станції (ДФС; 15 км на північ від Донецька), на північ від н. п. Широкине (підконтрольний урядові, 100 км на південь від Донецька), на південь і схід від н. п. Світлодарськ (підконтрольний урядові, 57 км на північний схід від Донецька), а також на північ від н. п. Горлівка (непідконтрольний урядові, 39 км на північний схід від Донецька).

У Луганській області Місія констатувала збільшення кількості порушень режиму припинення вогню, зафіксувавши також більше вибухів (6), якщо порівнювати з [попередньою добою](#), коли не було зафіксовано жодного вибуху. Більшість порушень режиму припинення вогню зафіксовано в районах на схід від ділянки розведення в районі н. п. Золоте (підконтрольний урядові, 60 км на захід від Луганська) (див. нижче).

Члени збройних формувань як і раніше відмовлялися патрулям СММ у доступі на блокпостах уздовж лінії зіткнення в Донецькій і Луганській областях

Члени збройних формувань і далі відмовлялися патрулям СММ у доступі на блокпостах у Донецькій і Луганській областях уздовж офіційних дорожніх коридорів. Ці обмеження є перешкоджанням виконанню мандата СММ⁵.

20 квітня на блокпості збройних формувань на південь від мосту поблизу Станиці Луганської (15 км на північний схід від Луганська) два члени збройних формувань [знову](#) заборонили патрулю Місії прохід до підконтрольних урядові районів, посилаючись на те, що блокпост закритий через COVID-19*.

20 квітня на блокпості поблизу Горлівки патруль СММ [знову](#) не зміг проїхати до непідконтрольних урядові районів через розтягнуті поперек усієї дороги шипи і попереджувальні знаки про мінну небезпеку, встановлені по обидва боки від неї*.

Ділянки розведення в районах Станиці Луганської, Золотої і Петрівського⁶

Увечері 19 квітня, перебуваючи в н. п. Станиця Луганська (підконтрольний урядові, 16 км на північний схід від Луганська), команда СММ чула 1 вибух невизначеного походження орієнтовно за 4–6 км на південно-південний схід (за оцінкою, поза ділянкою розведення в районі Станиці Луганської, однак у межах 5 км від її краю).

20 квітня команда СММ помітила 2 членів збройних формувань (із нарукавними пов'язками з написом «СЦКК») між новим прольотом мосту біля Станиці Луганської і блокпостом збройних формувань на південь від мосту.

⁵Місія почала стикатися з регулярними відмовами в доступі при спробі проїзду/переходу в напрямку непідконтрольних урядові районів на блокпостах збройних формувань із 21 березня в Донецькій області та з 23 березня в Луганській області. Для ознайомлення з детальнішою інформацією див. щоденні й оперативні звіти СММ.

⁶ Розведення передбачено Рамковим рішенням Тристоронньої контактної групи про розведення сил і засобів від 21 вересня 2016 року.

Увечері 18 квітня в межах ділянки розведення в районі Золотого безпілотний літальний апарат (БПЛА) СММ дальнього радіуса дії виявив 2 осіб поблизу колишньої позиції Збройних сил України на південний захід від залізничного мосту. Того ж вечора цей БПЛА зафіксував ще 1 особу біля колишньої позиції Збройних сил України приблизно за 60 м на південь від північного краю ділянки розведення та за 500 м на захід від її східного краю. Увечері 19 квітня БПЛА СММ дальнього радіуса дії виявив 3 осіб біля цієї ж позиції.

Ввечері 19 і вночі 20 квітня камера СММ у Золотому зафіксувала 13 невизначених боєприпасів, що пролетіли на відстані орієнтовно 2–5 км на схід. Вранці 20 квітня, перебуваючи на південному краї ділянки розведення спостерігачі чули 10 черг з великокаліберного кулемета орієнтовно за 3–4 км на північний схід (за оцінкою, поза ділянкою розведення, але в межах 5 км від її краю).

Протягом дня поблизу південного краю ділянки розведення команда СММ бачила 5 членів збройних формувань (із нарукавними пов'язками з написом «СЦКК»).

18 квітня за межами ділянки розведення в районі н. п. Петрівське (непідконтрольний урядові, 41 км на південь від Донецька) міні-БПЛА СММ знову зафіксував 13 з 16 [зафіксованих раніше](#) протитанкових мін на південь від дороги між Петрівським і н. п. Вікторівка (непідконтрольний урядові, 42 км на південний захід від Донецька). На південній околиці Петрівського БПЛА вперше виявив 2 протитанкові міни і [знову](#) зафіксував близько 55 протитанкових мін (за оцінкою, всі міни належать збройним формуванням). Того ж дня приблизно за 800 м на північний схід від ділянки розведення, в полі на відстані близько 60 м на схід від автошляху С051532 той самий БПЛА вперше виявив протитанкову міну (вірогідно ТМ-62).

Цей БПЛА також виявив 2 осіб (за оцінкою, членів збройних формувань) у камуфляжному одязі у зафіксованій раніше траншеї поблизу північного краю ділянки розведення. Крім того, вказаний БПЛА зафіксував нещодавно вириту траншею, що починалася біля північного краю ділянки розведення і простягалася приблизно на 20 м на північ.

Вранці 20 квітня, перебуваючи приблизно за 2 км на схід від н. п. Богданівка (підконтрольний урядові, 41 км на південний захід від Донецька), команда СММ чула 1 чергу з великокаліберного кулемета орієнтовно за 3–5 км на північний захід (за оцінкою, поза ділянкою розведення, але у межах 5 км від її краю).

Відведення озброєння

СММ продовжувала здійснювати моніторинг відведення озброєння, передбаченого Меморандумом, а також Комплексом заходів і Доповненням до нього. У Луганській області спостерігачі бачили 7 одиниць озброєння, розміщених з порушенням ліній відведення: 3 одиниці (2 з них — вірогідно) у підконтрольних урядові районах, 4 — у непідконтрольних урядові районах (для отримання детальнішої інформації див. таблиці нижче).

Ознаки військової присутності та присутності військового типу в зоні безпеки⁷

СММ виявила бойові броньовані машини біля житлових будинків у підконтрольному урядові районі Донецької області й у непідконтрольних урядові районах Луганської області — усе в зоні безпеки (для отримання детальнішої інформації див. таблицю нижче).

Зусилля Місії зі сприяння функціонуванню та технічному обслуговуванню життєво важливих об'єктів цивільної інфраструктури

Місія сприяла встановленню локального режиму припинення вогню та здійснювала моніторинг його дотримання для уможливлення очищення від рослинності, огляду й технічного обслуговування на залізничних коліях біля н. п. Вільхове (підконтрольний урядові, 22 км на північний схід від Луганська).

Крім того, Місія і далі сприяла забезпеченню функціонування ДФС. Перебуваючи поблизу станції, спостерігачі чули 6 пострілів зі стрілецької зброї (за оцінкою, в межах 5 км від станції).

Заходи з протидії спалаху COVID-19 на контрольних пунктах в'їзду-виїзду і відповідних блокпостах

У Донецькій області спостерігачі зауважили, що блокпост збройних формувань біля Горлівки, як і раніше, зачинений*.

У Луганській області команда СММ зауважила, що контрольний пункт в'їзду-виїзду (КПВВ) у Станиці Луганській та відповідний блокпост збройних формувань на південь від мосту поблизу Станиці Луганської залишалися зачиненими*. На тому ж КПВВ чоловік (50–59 років) підійшов до команди СММ та розповів, що він мешкає в непідконтрольних урядові районах і після того, як перейшов до підконтрольних урядові районів на лікування, не зміг повернутися додому через закриття КПВВ.

Місія продовжувала стежити за ситуацією в Херсоні, Одесі, Львові, Івано-Франківську, Харкові, Дніпрі, Чернівцях і Києві.

***Обмеження свободи пересування та інші перешкоди у виконанні мандата СММ**

Робота з моніторингу та свобода пересування СММ обмежені загрозами у сфері безпеки, включаючи ризики, пов'язані з наявністю мін і невибухлих боєприпасів, а також іншими перешкодами, які щодня змінюються. Мандат СММ передбачає вільний і безпечний доступ по всій Україні. Усі підписанти Комплексу заходів погодилися з необхідністю вільного та безпечного доступу, а також із тим, що обмеження свободи пересування СММ є порушенням і що на такі порушення необхідно швидко реагувати. Вони також дійшли згоди, що Спільний центр із контролю та координації (СЦКК) повинен сприяти такому реагуванню та здійснювати загальну координацію робіт з розмінування. Однак збройні формування в окремих районах Донецької та Луганської областей часто відмовляють СММ у доступі до районів, прилеглих до непідконтрольних урядові ділянок кордону України (наприклад, див. [Щоденний звіт СММ від 28 березня 2019 року](#)). Діяльність СММ у Донецькій та Луганській областях, як і раніше, залишалася обмеженою після того, як

⁷ Зазначена в цьому розділі техніка не підпадає під дію Мінських угод щодо відведення озброєння.

23 квітня 2017 року поблизу Пришиба стався інцидент, який призвів до загибелі людини. Унаслідок цього спроможність Місії вести спостереження залишалася обмеженою.

Заборона доступу:

- 20 квітня на блокпості збройних формувань на південь від мосту поблизу Станиці Луганської (15 км на північний схід від Луганська) два члени збройних формувань знову заборонили патрулю Місії прохід до підконтрольних урядові районів, посилаючись на те, що блокпост закритий через COVID-19. Вони додали, що з тієї ж причини спостерігачам також не дозволять пройти до непідконтрольних урядові районів.
- 20 квітня на блокпості на північ від н. п. Горлівка (непідконтрольний урядові, 39 км на північний схід від Донецька) патруль СММ знову не зміг проїхати до непідконтрольних урядові районів через розтягнуті поперек дороги шипи та попереджувальні знаки про мінну небезпеку, встановлені обабіч дороги (див. вище).

Регулярні обмеження на ділянках розведення сил і засобів та через міни/невибухли боєприпаси:

- Не здійснивши суцільного розмінування, вилучення невибухлих боєприпасів та інших перешкод, сторони і далі відмовляли СММ у необмеженому доступі, а також у можливості пересуватися окремими дорогами, які раніше були визначені як важливі для здійснення Місією ефективного моніторингу та для пересування цивільних осіб.

Інші перешкоди:

- 18 квітня під час виконання польоту над районами між н. п. Курдюмівка (підконтрольний урядові, 54 км на північ від Донецька) і н. п. Слов'яносербськ (непідконтрольний урядові, 28 км на північний захід від Луганська), а також між н. п. Ровеньки (непідконтрольний урядові, 54 км на південь від Луганська) і н. п. Гольмівський (непідконтрольний урядові, 49 км на північний схід від Донецька) БПЛА СММ дальнього радіуса дії зазнав впливу перешкод сигналу GPS (за оцінкою, через вірогідне глушіння)⁸.

⁸ Перешкоди сигналу могли створювати з будь-якого місця в радіусі кількох кілометрів від місцеположення БПЛА.

Таблиця озброєння

Озброєння, розміщене з порушенням ліній відведення

| Дата | Кількість одиниць озброєння | Вид озброєння | Місце | Джерело спостереження |
|---------------------------------------|-----------------------------|---|--|----------------------------|
| підконтрольні урядові райони | | | | |
| 19.04.2020 | 2 | зенітний ракетний комплекс (вірогідно 9К35 «Стріла-10») | біля н. п. Новозванівка (70 км на захід від Луганська) | БПЛА дальнього радіуса дії |
| 20.04.2020 | 1 | протитанкова керована ракета (9М113 «Конкурс») | на схід від н. п. Попасна (69 км на захід від Луганська) | патруль |
| непідконтрольні урядові райони | | | | |
| 19.04.2020 | 4 | танк (вірогідно Т-64) | біля н. п. Новоселівка (16 км на захід від Луганська) | БПЛА дальнього радіуса дії |

Озброєння, розміщене за лініями відведення, але за межами виділених місць зберігання озброєння

| Дата | Кількість одиниць озброєння | Вид озброєння | Місце | Джерело спостереження |
|-------------------------------------|-----------------------------|---|--|----------------------------|
| підконтрольні урядові райони | | | | |
| 19.04.2020 | 3 | зенітний ракетний комплекс (9К33 «Оса») | біля н. п. Підгородне (73 км на північ від Донецька) | БПЛА дальнього радіуса дії |
| | 8 | танк (вірогідно Т-64) | | |

Таблиця військової присутності та присутності військового типу в зоні безпеки⁹

| Дата | К-ть | Тип | Місце | Джерело спостереження |
|---------------------------------------|------|--|---|----------------------------|
| Підконтрольні урядові райони | | | | |
| 19.04.2020 | 2 | броньована розвідувально-дозорна машина (БРДМ-2) | у житловому районі н. п. Біла Гора (54 км на північ від Донецька) | БПЛА дальнього радіуса дії |
| Непідконтрольні урядові райони | | | | |
| 18.04.2020 | 1 | бойова броньована машина | у н. п. Петрівське (41 км на південь від Донецька) | міні-БПЛА |
| 18.04.2020 | 1 | вірогідно бойова броньована машина | біля н. п. Пахалівка (40 км на захід від Луганська) | БПЛА дальнього радіуса дії |
| | 1 | вірогідно бойова машина піхоти (вірогідно БМП-1) | біля н. п. Лобачеве (13 км на схід від Луганська) | |
| 19.04.2020 | 1 | бойова броньована машина (типу БТР) | на об'єкті біля н. п. Хороше (36 км на захід від Луганська) | |

⁹ Зазначена в цьому розділі техніка не підпадає під дію Мінських угод щодо відведення озброєння.

Таблиця порушень режиму припинення вогню станом на 20 квітня 2020 р.¹⁰

| Місце розміщення СММ | Місце події | Спосіб | К-ть | Спостереження | Опис | Озброння | Дата, час |
|--|------------------|-------------|------|---------------|---|----------|--------------|
| Камера СММ у н. п. Авдіївка (підконтрольний уряду, 17 км на Пн від Донецька) | 4–6 км на СхПдСх | зафіксувала | 1 | вибух | невизначеного походження | Н/Д | 19.04, 20:59 |
| | 5–7 км на СхПдСх | зафіксувала | 1 | вибух | невизначеного походження | Н/Д | 19.04, 21:14 |
| | 3–5 км на СхПдСх | зафіксувала | 2 | Н/Д боєприпас | ПнЗх–ПдСх | Н/Д | 19.04, 22:58 |
| | 3–5 км на СхПдСх | зафіксувала | 2 | Н/Д боєприпас | ПдПдЗх–ПнПнСх | Н/Д | 20.04, 01:46 |
| | 2–3 км на СхПдСх | зафіксувала | 6 | Н/Д боєприпас | ПдПдЗх–ПнПнСх | Н/Д | 20.04, 02:06 |
| камера СММ на Донецькій фільтрувальній станції (15 км на Пн від Донецька) | 1–3 км на ПдПдЗх | зафіксувала | 25 | Н/Д боєприпас | випущена(-й) угору (також зафіксовано камерою СММ у Авдіївці) | Н/Д | 19.04, 20:29 |
| | 1–3 км на ПдПдЗх | зафіксувала | 9 | Н/Д боєприпас | випущена(-й) угору (також зафіксовано камерою СММ у Авдіївці) | Н/Д | 19.04, 20:48 |
| | 1–3 км на ПдПдЗх | зафіксувала | 22 | Н/Д боєприпас | випущена(-й) угору (також зафіксовано камерою СММ у Авдіївці) | Н/Д | 19.04, 20:50 |
| | 1–3 км на ПдПдЗх | зафіксувала | 11 | Н/Д боєприпас | випущена(-й) угору (також зафіксовано камерою СММ у Авдіївці) | Н/Д | 19.04, 20:51 |
| | 1–3 км на ПдПдЗх | зафіксувала | 10 | Н/Д боєприпас | ЗхПнЗх — СхПдСх (також зафіксовано камерою СММ у Авдіївці) | Н/Д | 19.04, 20:59 |
| | 1–3 км на ПдПдЗх | зафіксувала | 1 | Н/Д боєприпас | випущена(-й) угору (також зафіксовано камерою СММ у Авдіївці) | Н/Д | 19.04, 21:01 |
| | 1–3 км на ПдПдЗх | зафіксувала | 4 | Н/Д боєприпас | ЗхПнЗх — СхПдСх (також зафіксовано камерою СММ у Авдіївці) | Н/Д | 19.04, 21:01 |
| | 1–3 км на ПдПдЗх | зафіксувала | 31 | Н/Д боєприпас | випущена(-й) угору (також зафіксовано камерою СММ у Авдіївці) | Н/Д | 19.04, 21:13 |
| | 1–3 км на ПдПдЗх | зафіксувала | 3 | Н/Д боєприпас | ЗхПнЗх — СхПдСх (також зафіксовано камерою СММ у Авдіївці) | Н/Д | 19.04, 21:13 |
| | 1–3 км на ПдПдЗх | зафіксувала | 10 | Н/Д боєприпас | ЗхПнЗх — СхПдСх (також зафіксовано камерою СММ у Авдіївці) | Н/Д | 19.04, 21:26 |
| | 1–3 км на Пд | зафіксувала | 5 | Н/Д боєприпас | ПнЗх–ПдСх (також зафіксовано камерою в Авдіївці) | Н/Д | 19.04, 22:01 |

¹⁰ У таблиці вказані лише ті інциденти, які спостерігачі СММ бачили особисто чи які були зафіксовані камерами СММ, а також ті випадки, які СММ оцінює як навчання з бойовою стрільбою, контрольовані вибухи і т.д. Зазначені деталі, а саме: відстань, напрямок, тип зброї і т. д., базуються на оцінках, зроблених спостерігачами на місцях та спеціалістами з технічного моніторингу і необов'язково завжди є точними. Напис «невідомо» (Н/Д) означає, що СММ не змогла підтвердити таку інформацію у зв'язку з відстанню, погодними умовами, технічними обмеженнями та/або з інших причин. Одні і ті ж самі, за оцінкою СММ, порушення режиму припинення вогню, зафіксовані паралельно декількома патрулями/камерами, відображаються у таблиці лише один раз.

| | | | | | | |
|--------------------|-------------|----|-------------------------|---|-----|--------------|
| 1–3 км на ПдПдЗх | зафіксувала | 3 | Н/Д боеприпас | СхПдСх — ЗхПнЗх (також зафіксовано камерою СММ у Авдіївці) | Н/Д | 19.04, 22:40 |
| 1–3 км на ПдПдЗх | зафіксувала | 9 | Н/Д боеприпас | СхПнСх–ЗхПдЗх (також зафіксовано камерою СММ у Авдіївці) | Н/Д | 19.04, 22:42 |
| 1–3 км на ПдПдЗх | зафіксувала | 9 | Н/Д боеприпас | ЗхПнЗх — СхПдСх (також зафіксовано камерою СММ у Авдіївці) | Н/Д | 19.04, 22:54 |
| 1–3 км на ПдПдЗх | зафіксувала | 10 | Н/Д боеприпас | ПнЗх–ПдСх (також зафіксовано камерою в Авдіївці) | Н/Д | 19.04, 22:58 |
| 1–3 км на ПдПдЗх | зафіксувала | 3 | Н/Д боеприпас | ЗхПнЗх — СхПдСх (також зафіксовано камерою СММ у Авдіївці) | Н/Д | 19.04, 23:04 |
| 1–3 км на ПдПдЗх | зафіксувала | 2 | Н/Д боеприпас | ЗхПнЗх — СхПдСх (також зафіксовано камерою СММ у Авдіївці) | Н/Д | 19.04, 23:14 |
| 1–3 км на ПдПдЗх | зафіксувала | 3 | Н/Д боеприпас | СхПдСх — ЗхПнЗх (також зафіксовано камерою СММ у Авдіївці) | Н/Д | 19.04, 23:14 |
| 1–3 км на ПдПдЗх | зафіксувала | 1 | освітлювальна ракета | випущена(-й) угору (також зафіксовано камерою СММ у Авдіївці) | Н/Д | 20.04, 01:46 |
| 1–3 км на ПдПдЗх | зафіксувала | 4 | Н/Д боеприпас | ПдПдЗх–ПнПнСх (також зафіксовано камерою СММ у Авдіївці) | Н/Д | 20.04, 01:46 |
| 1–3 км на ПдПдЗх | зафіксувала | 1 | Н/Д боеприпас | ПдПдСх–ПнПнЗх (також зафіксовано камерою СММ у Авдіївці) | Н/Д | 20.04, 01:47 |
| 1–3 км на ПдПдЗх | зафіксувала | 1 | Н/Д боеприпас | Сх — Зх | Н/Д | 20.04, 01:51 |
| 1–3 км на ПдПдЗх | зафіксувала | 2 | Н/Д боеприпас | СхПнСх–ЗхПдЗх (також зафіксовано камерою СММ у Авдіївці) | Н/Д | 20.04, 01:52 |
| 2–3 км на ПдПдЗх | зафіксувала | 1 | Н/Д боеприпас | випущена(-й) угору | Н/Д | 20.04, 01:52 |
| 1–3 км на ПдПдЗх | зафіксувала | 6 | Н/Д боеприпас | Пд–Пн (також зафіксовано камерою СММ у Авдіївці) | Н/Д | 20.04, 02:06 |
| 1–3 км на ПдПдЗх | зафіксувала | 2 | Н/Д боеприпас | Пд–Пн (також зафіксовано камерою СММ у Авдіївці) | Н/Д | 20.04, 02:07 |
| 1–3 км на ПдПдЗх | зафіксувала | 9 | Н/Д боеприпас | ПдПдСх–ПнПнЗх | Н/Д | 20.04, 02:08 |
| 0,5–1 км на ПдПдЗх | зафіксувала | 3 | спалах дульного полум'я | | Н/Д | 20.04, 02:11 |
| 1–3 км на ПдПдЗх | зафіксувала | 17 | Н/Д боеприпас | ПдПдСх — ПнПнЗх | Н/Д | 20.04, 02:13 |
| 1–3 км на ПдПдЗх | зафіксувала | 4 | Н/Д боеприпас | СхПдСх — ЗхПнЗх | Н/Д | 20.04, 02:14 |
| 1–3 км на ПдПдЗх | зафіксувала | 1 | спалах дульного полум'я | | Н/Д | 20.04, 02:14 |
| 1–3 км на ПдПдЗх | зафіксувала | 5 | Н/Д боеприпас | Сх — Зх | Н/Д | 20.04, 02:29 |
| 1–3 км на ПдПдЗх | зафіксувала | 2 | Н/Д боеприпас | випущена(-й) угору | Н/Д | 20.04, 02:29 |
| 1–3 км на ПдПдЗх | зафіксувала | 2 | Н/Д боеприпас | ПдПдСх–ПнПнЗх | Н/Д | 20.04, 02:35 |
| 1–3 км на ПдПдЗх | зафіксувала | 2 | Н/Д боеприпас | випущена(-й) угору | Н/Д | 20.04, 02:35 |

| | | | | | | | |
|---|------------------|-------------|----|-------------------------|--|-----|--------------|
| камера СММ за 1,5 км на ПнСх від н. п. Гнutowe (підконтрольний уряду, 90 км на Пд від Донецька) | 5–7 км на ПдЗх | зафіксувала | 1 | освітлювальна ракета | траєкторію не видно (Н/Д) | Н/Д | 19.04, 20:24 |
| | 5–7 км на ПдЗх | зафіксувала | 1 | освітлювальна ракета | траєкторію не видно (Н/Д) | Н/Д | 19.04, 20:29 |
| камера СММ на КПВВ у н. п. Майорськ (підконтрольний уряду, 45 км на ПнСх від Донецька) | 2–4 км на Сх | зафіксувала | 1 | Н/Д боеприпас | Пн — Пд | Н/Д | 20.04, 00:15 |
| | 2–4 км на Сх | зафіксувала | 1 | вибух | Розрив у повітрі (після попередньої події) | Н/Д | 20.04, 00:15 |
| | 2–4 км на Сх | зафіксувала | 3 | Н/Д боеприпас | Пн — Пд | Н/Д | 20.04, 04:31 |
| | 1–2 км на Сх | зафіксувала | 3 | Н/Д боеприпас | Пн — Пд | Н/Д | 20.04, 04:31 |
| камера СММ на КПВВ у н. п. Мар'їнка (підконтрольний уряду, 23 км на ПдЗх від Донецька) | 2–4 км на ПнПнСх | зафіксувала | 1 | вибух | невизначеного походження | Н/Д | 19.04, 21:45 |
| Камера СММ за 1 км на ПдЗх від н. п. Широкине (підконтрольний уряду, 100 км на Пд від Донецька) | 5–7 км на Пн | зафіксувала | 3 | Н/Д боеприпас | Сх — Зх | Н/Д | 19.04, 20:16 |
| | 5–7 км на Пн | зафіксувала | 12 | Н/Д боеприпас | Сх — Зх | Н/Д | 19.04, 20:23 |
| | 3–5 км на Пн | зафіксувала | 2 | Н/Д боеприпас | Зх — Сх | Н/Д | 19.04, 20:30 |
| | 3–5 км на Пн | зафіксувала | 11 | Н/Д боеприпас | Зх — Сх | Н/Д | 19.04, 20:31 |
| | 3–5 км на Пн | зафіксувала | 4 | Н/Д боеприпас | Зх — Сх | Н/Д | 19.04, 20:31 |
| | 3–5 км на Пн | зафіксувала | 4 | вибух | Розрив (після попередньої події) | Н/Д | 19.04, 20:31 |
| | 4–6 км на Пн | зафіксувала | 5 | Н/Д боеприпас | Сх — Зх | Н/Д | 19.04, 20:32 |
| | 4–6 км на Пн | зафіксувала | 1 | Н/Д боеприпас | Сх — Зх | Н/Д | 19.04, 20:32 |
| | 4–6 км на Пн | зафіксувала | 1 | вибух | Розрив (після попередньої події) | Н/Д | 19.04, 20:32 |
| | 4–6 км на Пн | зафіксувала | 1 | Н/Д боеприпас | Сх — Зх | Н/Д | 19.04, 20:33 |
| | 4–6 км на Пн | зафіксувала | 16 | Н/Д боеприпас | Сх — Зх | Н/Д | 19.04, 20:52 |
| | 4–6 км на Пн | зафіксувала | 1 | вибух | невизначеного походження | Н/Д | 19.04, 21:05 |
| | 4–6 км на Пн | зафіксувала | 1 | Н/Д боеприпас | Сх — Зх | Н/Д | 19.04, 21:20 |
| | 4–6 км на Пн | зафіксувала | 1 | вибух | Розрив (після попередньої події) | Н/Д | 19.04, 21:20 |
| | 4–6 км на Пн | зафіксувала | 1 | вибух | невизначеного походження | Н/Д | 19.04, 21:20 |
| | 4–6 км на Пн | зафіксувала | 1 | спалах дульного полум'я | | Н/Д | 19.04, 22:14 |
| | 4–6 км на Пн | зафіксувала | 1 | Н/Д боеприпас | Сх — Зх (після попередньої події) | Н/Д | 19.04, 22:14 |
| | 5–7 км на Пн | зафіксувала | 1 | вибух | Розрив (після попередньої події) | Н/Д | 19.04, 22:15 |
| | 5–7 км на Пн | зафіксувала | 2 | Н/Д боеприпас | Зх — Сх | Н/Д | 19.04, 22:20 |
| | 5–7 км на Пн | зафіксувала | 1 | Н/Д боеприпас | випущений(-а) вгору | Н/Д | 19.04, 22:20 |
| | 4–6 км на ПнПнСх | зафіксувала | 1 | Н/Д боеприпас | Сх — Зх | Н/Д | 19.04, 22:59 |
| | 4–6 км на ПнПнСх | зафіксувала | 1 | спалах дульного полум'я | | Н/Д | 19.04, 23:00 |
| | 4–6 км на ПнПнСх | зафіксувала | 1 | спалах дульного полум'я | | Н/Д | 19.04, 23:01 |
| | 4–6 км на ПнПнСх | зафіксувала | 2 | Н/Д боеприпас | Сх — Зх | Н/Д | 19.04, 23:01 |
| | 4–6 км на ПнПнСх | зафіксувала | 1 | Н/Д боеприпас | випущений(-а) вгору | Н/Д | 19.04, 23:01 |
| | 3–5 км на Пн | зафіксувала | 18 | Н/Д боеприпас | Зх — Сх | Н/Д | 19.04, 23:02 |
| | 3–5 км на ПнПнСх | зафіксувала | 1 | Н/Д боеприпас | Зх — Сх | Н/Д | 19.04, 23:07 |
| | 3–5 км на ПнПнСх | зафіксувала | 1 | вибух | Розрив у повітрі (після попередньої події) | Н/Д | 19.04, 23:07 |
| | 3–5 км на ПнПнСх | зафіксувала | 1 | спалах дульного полум'я | | Н/Д | 19.04, 23:11 |
| | 3–5 км на ПнПнСх | зафіксувала | 1 | Н/Д боеприпас | Сх — Зх (після попередньої події) | Н/Д | 19.04, 23:11 |
| | 3–5 км на Пн | зафіксувала | 6 | Н/Д боеприпас | Сх — Зх | Н/Д | 19.04, 23:42 |

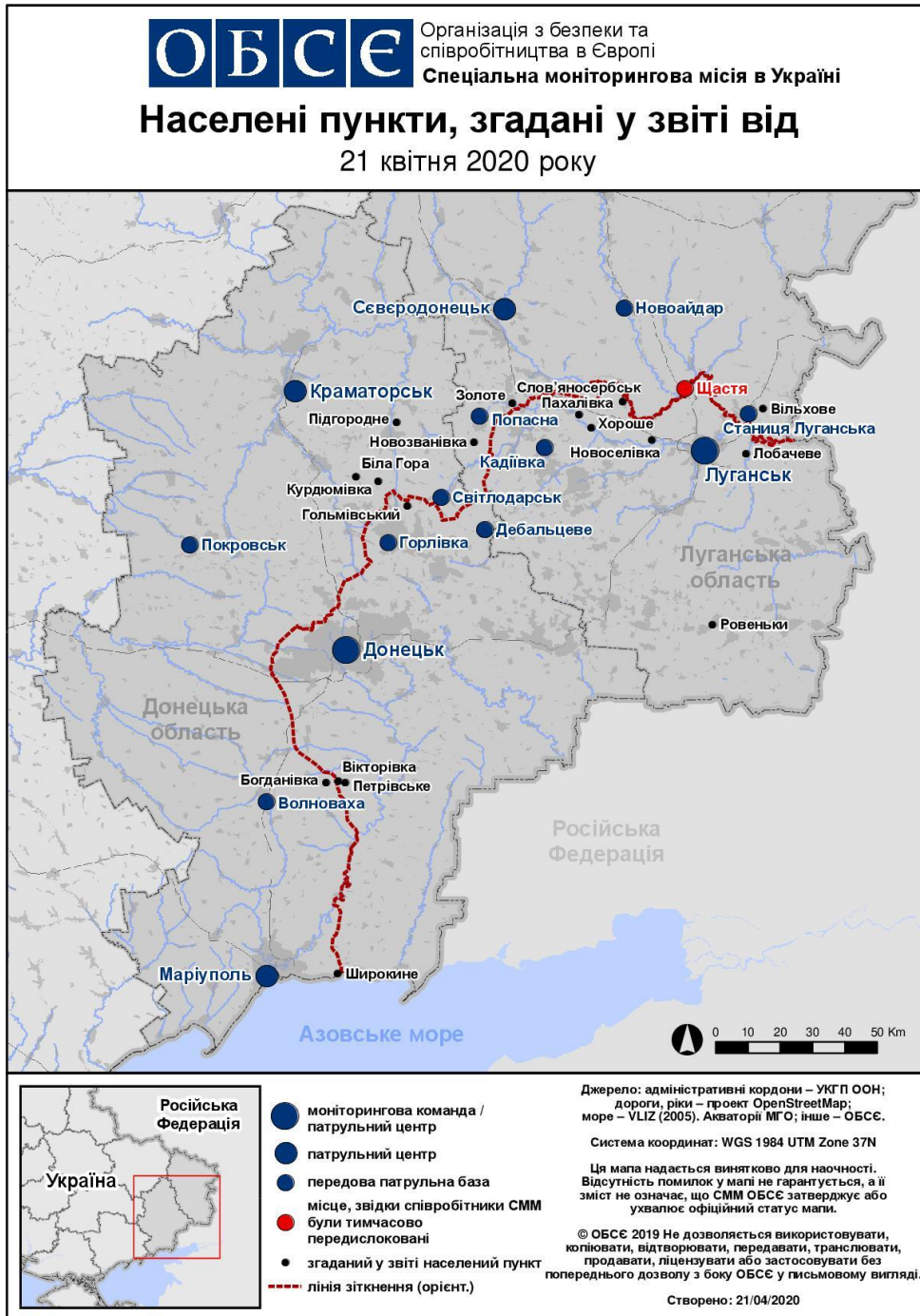
| | | | | | | |
|------------------|-------------|----|-------------------------|---|-----|--------------|
| 3–5 км на Пн | зафіксувала | 5 | Н/Д боеприпас | Сх — Зх | Н/Д | 19.04, 23:43 |
| 3–5 км на Пн | зафіксувала | 2 | вибух | невизначеного походження | Н/Д | 20.04, 00:28 |
| 2–4 км на ПнПнСх | зафіксувала | 3 | Н/Д боеприпас | ПдПдСх–ПнПнЗх | Н/Д | 20.04, 00:29 |
| 3–5 км на Пн | зафіксувала | 1 | Н/Д боеприпас | Сх — Зх | Н/Д | 20.04, 00:30 |
| 3–5 км на Пн | зафіксувала | 2 | Н/Д боеприпас | Сх — Зх | Н/Д | 20.04, 00:31 |
| 3–5 км на Пн | зафіксувала | 1 | освітлювальна ракета | траєкторію не видно (Н/Д) | Н/Д | 20.04, 00:31 |
| 3–5 км на Пн | зафіксувала | 4 | Н/Д боеприпас | Зх — Сх | Н/Д | 20.04, 00:32 |
| 3–5 км на ПнПнЗх | зафіксувала | 1 | вибух | невизначеного походження | Н/Д | 20.04, 00:39 |
| 3–5 км на Пн | зафіксувала | 1 | спалах дульного полум'я | | Н/Д | 20.04, 01:10 |
| 3–5 км на Пн | зафіксувала | 1 | Н/Д боеприпас | Зх–Сх (після попередньої події) | Н/Д | 20.04, 01:10 |
| 3–5 км на Пн | зафіксувала | 1 | вибух | Розрив (після попередньої події) | Н/Д | 20.04, 01:10 |
| 3–5 км на Пн | зафіксувала | 10 | Н/Д боеприпас | Зх — Сх | Н/Д | 20.04, 01:16 |
| 3–5 км на Пн | зафіксувала | 1 | Н/Д боеприпас | Сх — Зх | Н/Д | 20.04, 01:16 |
| 3–5 км на Пн | зафіксувала | 7 | Н/Д боеприпас | Зх — Сх | Н/Д | 20.04, 01:17 |
| 3–5 км на Пн | зафіксувала | 5 | Н/Д боеприпас | Зх — Сх | Н/Д | 20.04, 01:26 |
| 3–5 км на ПнПнСх | зафіксувала | 1 | вибух | невизначеного походження | Н/Д | 20.04, 01:31 |
| 3–5 км на ПнПнСх | зафіксувала | 2 | Н/Д боеприпас | Зх — Сх | Н/Д | 20.04, 01:32 |
| 3–5 км на Пн | зафіксувала | 1 | спалах дульного полум'я | | Н/Д | 20.04, 01:33 |
| 3–5 км на Пн | зафіксувала | 1 | Н/Д боеприпас | Зх–Сх (після попередньої події) | Н/Д | 20.04, 01:33 |
| 3–5 км на Пн | зафіксувала | 6 | Н/Д боеприпас | Сх — Зх | Н/Д | 20.04, 01:35 |
| 3–5 км на Пн | зафіксувала | 2 | Н/Д боеприпас | Зх — Сх | Н/Д | 20.04, 01:37 |
| 3–5 км на Пн | зафіксувала | 3 | Н/Д боеприпас | Зх — Сх | Н/Д | 20.04, 01:40 |
| 3–5 км на Пн | зафіксувала | 1 | освітлювальна ракета | випущена(-й) угору | Н/Д | 20.04, 01:41 |
| 3–5 км на Пн | зафіксувала | 2 | вибух | невизначеного походження | Н/Д | 20.04, 01:41 |
| 3–5 км на Пн | зафіксувала | 3 | Н/Д боеприпас | Зх — Сх | Н/Д | 20.04, 01:42 |
| 5–7 км на Пн | зафіксувала | 3 | Н/Д боеприпас | ЗхПдЗх — СхПнСх | Н/Д | 20.04, 01:43 |
| 4–6 км на Пн | зафіксувала | 6 | Н/Д боеприпас | Зх — Сх | Н/Д | 20.04, 02:08 |
| 4–6 км на Пн | зафіксувала | 13 | Н/Д боеприпас | Зх — Сх | Н/Д | 20.04, 02:09 |
| 4–6 км на Пн | зафіксувала | 1 | Н/Д боеприпас | випущена(-й) угору | Н/Д | 20.04, 02:09 |
| 4–6 км на Пн | зафіксувала | 10 | Н/Д боеприпас | Зх — Сх | Н/Д | 20.04, 02:10 |
| 5–7 км на Пн | зафіксувала | 1 | вибух | невизначеного походження | Н/Д | 20.04, 02:44 |
| 4–6 км на Пн | зафіксувала | 1 | спалах дульного полум'я | | Н/Д | 20.04, 03:00 |
| 4–6 км на Пн | зафіксувала | 1 | Н/Д боеприпас | випущена (-й) вертикально (після попередньої події) | Н/Д | 20.04, 03:00 |
| 4–6 км на Пн | зафіксувала | 1 | вибух | Розрив у повітрі (після попередньої події) | Н/Д | 20.04, 03:00 |
| 5–7 км на Пн | зафіксувала | 1 | вибух | невизначеного походження | Н/Д | 20.04, 03:06 |
| 5–7 км на Пн | зафіксувала | 1 | вибух | невизначеного походження | Н/Д | 20.04, 03:11 |
| 4–6 км на Пн | зафіксувала | 4 | Н/Д боеприпас | Зх — Сх | Н/Д | 20.04, 03:12 |
| 4–6 км на Пн | зафіксувала | 1 | Н/Д боеприпас | Зх — Сх | Н/Д | 20.04, 03:14 |
| 2–4 км на ПнПнСх | зафіксувала | 2 | Н/Д боеприпас | ПдСх–ПнЗх | Н/Д | 20.04, 04:05 |
| 4–6 км на ПнПнСх | зафіксувала | 1 | вибух | невизначеного походження | Н/Д | 20.04, 04:41 |

| | | | | | | | |
|---|------------------|-------------|----|---------------|--|--------------------------|--------------------|
| Камера СММ у н. п. Світлодарськ (підконтрольний уряду, 57 км на ПнСх від Донецька) | 2–4 км на Зх | зафіксувала | 1 | вибух | невизначеного походження | Н/Д | 20.04, 00:14 |
| | 2–4 км на ЗхПдЗх | зафіксувала | 1 | вибух | невизначеного походження | Н/Д | 20.04, 00:55 |
| | 2–4 км на ЗхПдЗх | зафіксувала | 1 | Н/Д боєприпас | випущена(-й) угору | Н/Д | 20.04, 01:23 |
| н. п. Олександрівка (непідконтрольний уряду, 20 км на ПдЗх від Донецька) | 1–3 км на ЗхПнЗх | чули | 2 | вибух | невизначеного походження | Н/Д | 20.04, 13:37-14:05 |
| | 1–3 км на ЗхПнЗх | чули | 2 | черга | | стрілецька зброя | 20.04, 13:37-14:05 |
| мікрорайон Трудівські, Петровського району Донецька (непідконтрольний уряду, 15 км на ПдЗх від центру Донецька) | 1–3 км на ПнПнЗх | чули | 13 | вибух | невизначеного походження | Н/Д | 20.04, 13:05-13:20 |
| | 1–3 км на ПнПнЗх | чули | 1 | черга | | великокаліберний кулемет | 20.04, 13:05-13:20 |
| | 2–3 км на ПдПдСх | чули | 5 | черга | | стрілецька зброя | 20.04, 13:05-13:20 |
| | 2–3 км на ПдПдСх | чули | 1 | вибух | невизначеного походження | Н/Д | 20.04, 13:05-13:20 |
| близько 2 км на ПдЗх від н. п. Горлівка (непідконтрольний уряду, 39 км на ПнСх від Донецька) | 4–5 км на ПнПнСх | чули | 20 | вибух | невизначеного походження | Н/Д | 20.04, 21:20-21:40 |
| | 4–5 км на ПнПнСх | чули | | черга | численні | Н/Д | 20.04, 21:20-21:40 |
| | 4–5 км на ПнПнСх | чули | | черга | численні | Н/Д | 20.04, 22:00-22:15 |
| приблизно 5 км на Зх від н. п. Горлівка (непідконтрольний уряду, 39 км на ПнСх від Донецька) | 3–5 км на ЗхПнЗх | чули | 8 | черга | | великокаліберний кулемет | 20.04, 12:29 |
| приблизно 7,5 км на ЗхПнЗх від н. п. Горлівка (непідконтрольний уряду, 39 км на ПнСх від Донецька) | 1–2 км на ПнПнЗх | чули | 16 | черга | | великокаліберний кулемет | 20.04, 13:28-13:29 |
| | 2–3 км на Пн | чули | 2 | вибух | невизначеного походження | Н/Д | 20.04, 13:33 |
| | 2–3 км на Пн | чули | 18 | вибух | невизначеного походження | Н/Д | 20.04, 13:38-13:44 |
| | 2–3 км на Пн | чули | 16 | вибух | невизначеного походження | Н/Д | 20.04, 13:45-13:51 |
| | 2–3 км на Пн | чули | 15 | черга | | стрілецька зброя | 20.04, 13:45-13:51 |
| | 2–3 км на Пн | чули | 6 | вибух | невизначеного походження | Н/Д | 20.04, 13:52-13:55 |
| близько 2 км на Сх від н. п. Богданівка (підконтрольний уряду, 41 км на ПдЗх від Донецька) | 3–5 км на ПнЗх | чули | 1 | черга | за оцінкою, за межами ділянки розведення в районі Петрівського | великокаліберний кулемет | 20.04, 10:30 |
| приблизно 500 м на ПнСх від н. п. Кам'янка (підконтрольний уряду, 20 км на Пн від Донецька) | 1–2 км на ПдЗх | чули | 6 | постріл | | стрілецька зброя | 20.04, 09:15 |
| н. п. Світлодарськ (підконтрольний уряду, 57 км на ПнСх від Донецька) | 1–2 км на Пд | чули | 3 | постріл | | стрілецька зброя | 19.04, 19:08 |
| | 1–2 км на Пд | чули | 3 | постріл | | стрілецька зброя | 19.04, 19:25 |
| | 2–3 км на Сх | чули | 18 | черга | | стрілецька зброя | 19.04, 21:59-22:00 |
| | 6–8 км на Сх | чули | 6 | вибух | невизначеного походження | Н/Д | 19.04, 21:59-22:00 |
| | 6–8 км на СхПнСх | чули | 9 | вибух | невизначеного походження | Н/Д | 19.04, 22:02-22:05 |
| | 2–3 км на Сх | чули | 12 | черга | | стрілецька зброя | 19.04, 22:11-22:12 |
| | 5–7 км на Сх | чули | 7 | вибух | невизначеного походження | Н/Д | 19.04, 22:13-22:14 |

| | | | | | | | |
|--|------------------|-------------|----|----------------------|---|--------------------------|--------------------|
| | 5–7 км на Сх | чули | 2 | вибух | невизначеного походження | Н/Д | 19.04, 22:16 |
| | 5–7 км на Сх | чули | 26 | вибух | невизначеного походження | Н/Д | 19.04, 22:19-22:23 |
| | 5–7 км на Сх | чули | 4 | вибух | невизначеного походження | Н/Д | 19.04, 22:26-22:27 |
| | 5–7 км на Сх | чули | 2 | вибух | невизначеного походження | Н/Д | 19.04, 23:58 |
| | 2–3 км на Сх | чули | 5 | черга | | стрілецька зброя | 19.04, 23:59 |
| | 6–8 км на ПдПдЗх | чули | 5 | вибух | невизначеного походження | Н/Д | 20.04, 11:46-11:49 |
| камера СММ у н. п. Кряківка (підконтрольний уряду, 38 км на ПнЗх від Луганська) | 2–4 км на ПдПдЗх | зафіксувала | 1 | освітлювальна ракета | випущена(-й) угору | Н/Д | 19.04, 23:24 |
| Камера СММ на Пн околиці н. п. Попасна (підконтрольний уряду, 69 км на Зх від Луганська) | 2–4 км на ПдСх | зафіксувала | 1 | Н/Д боеприпас | випущена(-й) угору | Н/Д | 20.04, 03:18 |
| камера СММ у н. п. Золоте (підконтрольний уряду, 60 км на Зх від Луганська) | 2–4 км на Сх | зафіксувала | 1 | Н/Д боеприпас | з Пд на Пн (за оцінкою, за межами ділянки розведення) | Н/Д | 19.04, 21:12 |
| | 2–4 км на Сх | зафіксувала | 1 | Н/Д боеприпас | Пд — Пн (за оцінкою, за межами ділянки розведення) | Н/Д | 19.04, 21:13 |
| | 2–4 км на Сх | зафіксувала | 1 | Н/Д боеприпас | випущена(-й) вгору (за оцінкою, за межами ділянки розведення) | Н/Д | 19.04, 21:32 |
| | 2–4 км на Сх | зафіксувала | 7 | Н/Д боеприпас | Пн–Пд (за оцінкою, за межами ділянки розведення) | Н/Д | 19.04, 21:38 |
| | 2–4 км на Сх | зафіксувала | 1 | Н/Д боеприпас | Пн–Пд (за оцінкою, за межами ділянки розведення) | Н/Д | 19.04, 23:08 |
| | 2–4 км на Сх | зафіксувала | 1 | Н/Д боеприпас | Пд — Пн (за оцінкою, за межами ділянки розведення) | Н/Д | 20.04, 03:25 |
| | 3–5 км на Сх | зафіксувала | 1 | Н/Д боеприпас | Пн–Пд (за оцінкою, за межами ділянки розведення) | Н/Д | 20.04, 04:28 |
| Сх околиця н. п. Станиця Луганська (підконтрольний уряду, 16 км на ПнСх від Луганська) | 4–6 км на ПдПдСх | чули | 1 | вибух | невизначеного походження (за оцінкою, за межами ділянки розведення) | Н/Д | 19.04, 22:53 |
| 3 км на Пн від н. п. Первомайськ (непідконтрольний уряду, 58 км на Зх від Луганська) | 3–4 км на ПнСх | чули | 10 | черга | за оцінкою, за межами ділянки розведення | великокаліберний кулемет | 20.04, 10:28 |
| близько 2 км на ПдЗх від н. п. Молодіжне (непідконтрольний уряду, 63 км на Зх від Луганська) | 4–5 км на ПдЗх | чули | 1 | вибух | невизначеного походження | Н/Д | 20.04, 11:13 |
| Сх околиця н. п. Попасна (підконтрольний уряду, 69 км на Зх від Луганська) | 3–5 км на ПдСх | чули | 1 | вибух | невизначеного походження | Н/Д | 20.04, 11:15 |

| | | | | | | | | |
|---|----------------|------|----|---------|-----------------------------|-----------------------------|------------------------|--------|
| ПнСх околиця н. п. Сентянівка (кол. Фрунзе, непідконтрольний уряду, 44 км на Зх від Луганська) | 5–8 км на ПнЗх | чули | 3 | вибух | невизначеного походження | Н/Д | 20.04, 12:50 | 12:35- |
| | 5–8 км на ПнЗх | чули | 3 | черга | | великокаліберний кулемет | 20.04, 12:50 | 12:35- |
| Сх околиця н. п. Березівське (непідконтрольний уряду, 53 км на ПнЗх від Луганська) | 3–4 км на ПнСх | чули | 22 | постріл | | стрілецька зброя | 20.04, 13:12- 13:19 | |

Мапа Донецької та Луганської областей¹¹



¹¹ За рішенням Постійної ради №1117 від 21 березня 2014 року, СММ базується у десяти містах на всій території України (Херсон, Одеса, Львів, Івано-Франківськ, Харків, Донецьк, Дніпро, Чернівці, Луганськ і Київ). Ця мапа східної України призначена для ілюстративних цілей. На ній вказані населені пункти, згадані у звіті, а також ті, де є офіси СММ (моніторингові команди, патрульні центри і передові патрульні бази) в Донецькій і Луганській областях. (Червоним кольором виділено передову патрульну базу, з якої співробітники СММ були тимчасово передислоковані починаючи з 27 вересня 2016 року згідно з рекомендаціями експертів із безпеки з деяких держав-учасниць ОБСЕ та з урахуванням вимог СММ щодо безпеки. Місія використовує ці приміщення у світлу пору доби, а також патрулює в цьому населеному пункті вдень).