

Щоденний звіт № 91/2020

від 17 квітня 2020 року¹

Короткий виклад

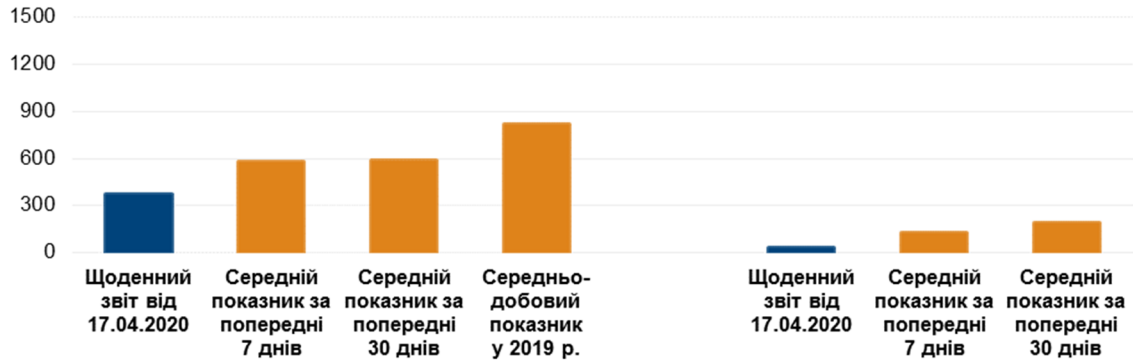
- Місія констатувала зменшення кількості порушень режиму припинення вогню в Донецькій області та збільшення кількості таких порушень у Луганській області, якщо порівнювати з попереднім звітним періодом.
- Члени збройних формувань і далі забороняли патрулям СММ доступ до непідконтрольних урядові районів на блокпості поблизу Олександрівки в Донецькій області, а також до підконтрольних урядові районів на блокпості південніше мосту біля Станиці Луганської в Луганській області*.
- Місія продовжувала здійснювати моніторинг на ділянках розведення сил і засобів у районах Станиці Луганської, Золотого та Петрівського.
- СММ і далі спостерігала за ситуацією, у якій на тлі спалаху COVID-19 опинилося цивільне населення, зокрема на контрольних пунктах в'їзду-виїзду та блокпостах збройних формувань у Донецькій і Луганській областях.
- Місія сприяла встановленню локального режиму припинення вогню та здійснювала моніторинг його дотримання для уможливлення проведення ремонтних робіт на життєво важливих об'єктах цивільної інфраструктури з обох боків лінії зіткнення, а також робіт із розмінування, зокрема на цвинтарях у підконтрольних урядові районах Донецької та Луганської областей.
- СММ сприяла уможливленню та здійснювала моніторинг взаємного звільнення та обміну осіб, утримуваних у зв'язку з конфліктом на сході України.
- Члени збройних формувань продовжували обмежувати свободу пересування патрулів Місії, зокрема поблизу Саханки й на блокпості біля Староласпи в Донецькій області*.

¹ На основі інформації, що надійшла від моніторингових команд станом на 19:30 16 квітня 2020 року (за східноєвропейським літнім часом).

Порушення режиму припинення вогню²

Кількість зафіксованих порушень режиму припинення вогню³

Кількість зафіксованих вибухів⁴



² Більш детальну інформацію про всі випадки порушення режиму припинення вогню, а також мапи Донецької та Луганської областей, де відмічені всі місця, згадані у звіті, представлено в додатку. Упродовж звітнього періоду камери СММ на шахті «Октябрська» не функціонували.

³ Зокрема вибухи.

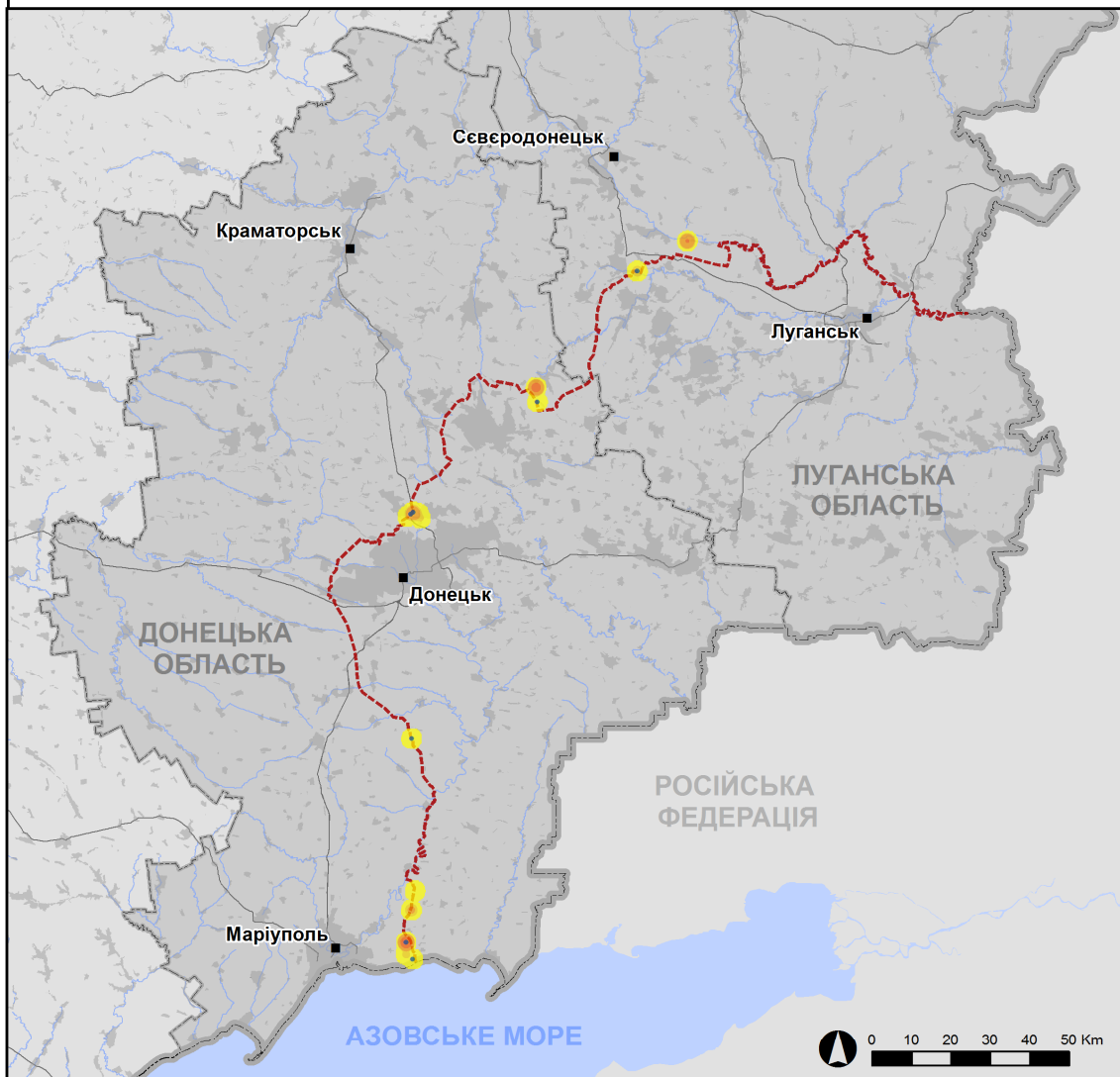
⁴ Зокрема від вогню з озброєння невстановленого типу.

Мапа зафіксованих порушень режиму припинення вогню



Організація з безпеки та співробітництва в Європі
Спеціальна моніторингова місія в Україні

Зафіксовані СММ порушення режиму припинення вогню 16 квітня 2020 р.



Концентрація порушень режиму припинення вогню



- Вибух
- Населений пункт
- Лінія зіткнення (орієнт.)

Джерела: адміністративні кордони — УКГП ООН; дороги, річки — проект OpenStreetMap; море — VLIZ (2005).
Акваторії МГО, інше — ОБСЄ.

Система координат: WGS 1984 UTM Zone 37N

Ця мапа надається винятково для наочності.
Відсутність помилок у мапі не гарантується,
а її зміст не означає, що СММ ОБСЄ
затверджує або ухвалює офіційний статус мапи.

© СММ ОБСЄ 2019 Не дозволяється використовувати,
копіювати, відтворювати, передавати, транслювати,
продавати, ліцензувати або застосовувати
без попереднього дозволу з боку ОБСЄ
у письмовому вигляді.
Створено: 17/04/2020

У Донецькій області СММ констатувала зменшення кількості порушень режиму припинення вогню, зафіксувавши також менше вибухів (25), якщо порівнювати з [попереднім звітним періодом](#) (57 вибухів). Понад дві третини порушень режиму припинення вогню зафіксовано в районах на північ від н. п. Широкине (підконтрольний урядові, 100 км на південь від Донецька) та на південь від н. п. Світлодарськ (підконтрольний урядові, 57 км на північний схід від Донецька).

У Луганській області Місія констатувала збільшення кількості порушень режиму припинення вогню, тимчасом зафіксувавши аналогічну кількість вибухів (8), якщо порівнювати з [попереднім звітним періодом](#) (10 вибухів). Практично всі порушення режиму припинення вогню зафіксовано в районах на південь від н. п. Муратове (підконтрольний урядові, 51 км на північний захід від Луганська).

Члени збройних формувань і далі забороняли СММ доступ на блокпостах уздовж лінії зіткнення в Донецькій і Луганській областях

Члени збройних формувань продовжували забороняти патрулям Місії, які здійснювали перетин офіційними дорожніми коридорами, проїзд/прохід на блокпостах у Донецькій і Луганській областях. Це перешкоджає виконанню мандата Місії⁵.

На блокпості збройних формувань південніше мосту біля Станиці Луганської (15 км на північний схід від Луганська) член збройних формувань відмовив патрулю Місії у проході до підконтрольних урядові районів, посилаючись на те, що блокпост закритий через заходи, пов'язані з COVID-19 (див. [Оперативний звіт СММ № 13/2020](#))*.

На блокпості поблизу н. п. Олександрівка (непідконтрольний урядові, 20 км на південний захід від Донецька) 2 членів збройних формувань не дозволили патрулю СММ проїхати до непідконтрольних урядові районів, пояснивши це карантинними обмеженнями у зв'язку з COVID-19 (докладніше див. [Оперативний звіт СММ № 11/2020](#))*.

Ділянки розведення в районах Станиці Луганської, Золотою та Петрівського⁶

На ділянці розведення в районі н. п. Станиця Луганська (підконтрольний урядові, 15 км на північний схід від Луганська) спостерігачі [знову](#) бачили 4 кабінки на південь від блокпоста збройних формувань і південніше нового прольоту мосту біля Станиці Луганської. На цьому блокпості член збройних формувань (з нарукавною пов'язкою з написом «СЦКК») сказав спостерігачам, що в цих кабінках перевірятимуть людей, які перетинатимуть блокпост, і товари.

Увечері 15 та в ніч на 16 квітня камера СММ у н. п. Золоте (підконтрольний урядові, 60 км на захід від Луганська) зафіксувала 8 вибухів невизначеного походження та 5 невизначених боєприпасів — усе на відстані 4–6 км на схід (за оцінкою, поза ділянкою розведення в районі Золотою, проте в межах 5 км від її краю). 16 квітня

⁵ Місія почала стикатися з регулярними недопусками під час спроб перетину до непідконтрольних урядові районів на блокпостах збройних формувань у Донецькій області з 21 березня та в Луганській області з 23 березня. Детальнішу інформацію див. у щоденних та оперативних звітах СММ.

⁶ Розведення передбачено Рамковим рішенням Тристоронньої контактної групи про розведення сил і засобів від 21 вересня 2016 року.

спостерігачі бачили 4 членів збройних формувань (з нарукавними пов'язками з написом «СЦКК») поблизу південного краю ділянки розведення.

16 квітня, здійснюючи патрулювання приблизно за 2 км на схід від н. п. Богданівка (підконтрольний урядові, 41 км на південний захід від Донецька), поза ділянкою розведення в районі н. п. Петрівське (непідконтрольний урядові, 41 км на південь від Донецька), спостерігачі чули 1 вибух (за оцінкою, контрольований підрив невибухлого боєприпаса) на відстані 3–4 км на південний схід.

Відведення озброєння

СММ продовжувала здійснювати моніторинг відведення озброєння, передбаченого Меморандумом, а також Комплексом заходів і Доповненням до нього.

Ознаки військової присутності та присутності військового типу в зоні безпеки⁷

Місія зафіксувала бойові броньовані машини в зоні безпеки в підконтрольних урядові районах Донецької області, зокрема у межах житлових районів (докладніше див. таблицю нижче).

Ситуація, у якій опинилося цивільне населення, та заходи з протидії спалаху COVID-19 на КПВВ і блокпостах збройних формувань

У Донецькій області СММ констатувала, що контрольний пункт в'їзду-виїзду (КПВВ) неподалік н. п. Мар'їнка (підконтрольний урядові, 23 км на південний захід від Донецька) та блокпост збройних формувань біля Олександрівки як раніше були закриті*.

У Луганській області Місія зауважила, що КПВВ у Станиці Луганській і відповідний блокпост збройних формувань південніше мосту біля Станиці Луганської залишалися закритими*. Біля КПВВ 75-літня жінка, яку супроводжував її чоловік (віком 70–80 років), розповіла спостерігачам, що вони прийшли на КПВВ після того, як її чоловіка виписали з лікарні, й очікували на перехід до непідконтрольних урядові районів, щоб потрапити додому, оскільки їм ніде зупинитись у підконтрольних урядові районах.

На блокпості на межі між Луганською та Донецькою областями поблизу н. п. Дебальцеве (непідконтрольний урядові, 58 км на північний схід від Донецька) команда СММ бачила, як 2 автомобілі (з табличками «ДНР») проїхали через блокпост у напрямку Донецької області, а 4 тентовані вантажівки очікували в черзі на проїзд до Луганської області. Спостерігачі відзначили, що блокпости збройних формувань на межі між Донецькою та Луганською областями поблизу н. п. Сніжне (72 км на схід від Донецька), н. п. Нікішине (60 км на північний схід від Донецька), а також біля Дебальцевого (на автошляху М03) були закриті. Члени збройних формувань сказали спостерігачам, що лише зазначений блокпост біля Дебальцевого працює для пропуску цивільного населення.

На східній околиці н. п. Первомайськ (непідконтрольний урядові, 58 км на захід від Луганська) команда СММ вперше помітила блокпост із 5 бетонних блоків, розміщених поперек автошляху Н32, через який не пропускали цивільні автомобілі,

⁷ Згадана в цьому розділі техніка не підпадає під дію Мінських угод щодо відведення озброєння.

що рухались до Первомайська та у зворотному напрямку. Патруль Місії зміг продовжити рух у напрямку Первомайська після того, як 2 члени збройних формувань провели дезінфекцію (тривала близько 5 хвилин) автомобілів СММ. На південному краю ділянки розведення в районі Золотого член збройних формувань (з нарукавною пов'язкою з написом «СЦКК») повідомив спостерігачам, що рух цивільних транспортних засобів (за винятком екстрених служб і постачальників продуктів харчування) до Первомайська та в протилежному напрямку через зазначений блокпост призупинено для протидії спалаху COVID-19.

Зусилля СММ зі сприяння проведенню робіт із розмінування та ремонту на життєво важливих об'єктах цивільної інфраструктури

Місія сприяла встановленню локального режиму припинення вогню та здійснювала моніторинг його дотримання для уможливлення видалення рослинності, огляду та технічного обслуговування залізничних колій біля н. п. Вільхове (підконтрольний урядові, 22 км на північний схід від Луганська), для проведення ремонтних робіт на об'єктах водної інфраструктури поблизу непідконтрольних урядові н. п. Паньківка (16 км на північ від Луганська) та н. п. Раївка (16 км на північний захід від Луганська), облаштування лінії електропередачі неподалік від КПВВ біля н. п. Майорськ (підконтрольний урядові, 45 км на північний схід від Донецька), а також для уможливлення проведення робіт із розмінування в н. п. Красний Яр (непідконтрольний урядові, 12 км на північний схід від Луганська). Перебуваючи на північно-західній околиці Станиці Луганської, команда СММ чула 2 вибухи невизначеного походження на відстані приблизно 2–4 км на південь від свого місцеперебування (за оцінкою, контрольовані підриви, пов'язані з роботами з розмінування в Красному Яру).

СММ також здійснювала моніторинг дотримання локального режиму припинення вогню для уможливлення проведення робіт із розмінування на 8 цвинтарях у підконтрольних урядові районах у н. п. Гірське (63 км на захід від Луганська), н. п. Березове (31 км на південний захід від Донецька), н. п. Тарамчук (29 км на південний захід від Донецька) та н. п. Сартана (91 км на південь від Донецька) 16 квітня, а також у н. п. Авдіївка (17 км на північ від Донецька) 15 та 16 квітня.

Місія і далі сприяла забезпеченню функціонування Донецької фільтрувальної станції (ДФС; 15 км на північ від Донецька). 16 квітня зі своєї позиції неподалік станції спостерігачі чули 1 вибух невизначеного походження, а також близько 10 черг і пострілів зі стрілецької зброї (усе, за оцінкою, у межах 5 км від ДФС) попри надані гарантії безпеки щодо дотримання локального режиму припинення вогню.

СММ сприяла уможливленню та здійснювала моніторинг взаємного звільнення та обміну осіб, утримуваних у зв'язку з конфліктом на сході України

Місія сприяла встановленню локального режиму припинення вогню та здійснювала моніторинг його дотримання в підконтрольних і непідконтрольних урядові районах під час взаємного звільнення та обміну осіб, утримуваних у зв'язку з конфліктом на сході України, з непідконтрольних до підконтрольних урядові районів Луганської області, а також із підконтрольних до непідконтрольних урядові районів (й у протилежному напрямку) Донецькій області та в протилежному напрямку.

СММ продовжувала стежити за ситуацією в Херсоні, Одесі, Львові, Івано-Франківську, Харкові, Дніпрі, Чернівцях і Києві.

***Обмеження свободи пересування та інші перешкоди у виконанні мандата СММ**

Робота з моніторингу та свобода пересування СММ обмежені загрозами у сфері безпеки, включаючи ризики, пов'язані з наявністю мін і невибухлих боєприпасів, а також іншими перешкодами, які щодня змінюються. Мандат СММ передбачає вільний і безпечний доступ по всій Україні. Усі підписанти Комплексу заходів погодилися з необхідністю вільного та безпечного доступу, а також із тим, що обмеження свободи пересування СММ є порушенням і що на такі порушення необхідно швидко реагувати. Вони також дійшли згоди, що Спільний центр із контролю та координації (СЦКК) повинен сприяти такому реагуванню та здійснювати загальну координацію робіт з розмінування. Однак збройні формування в окремих районах Донецької та Луганської областей часто відмовляють СММ у доступі до районів, прилеглих до непідконтрольних урядові ділянок кордону України (наприклад, див. [Щоденний звіт СММ від 28 березня 2020 року](#)). Діяльність СММ у Донецькій та Луганській областях, як і раніше, залишалася обмеженою після того, як [23 квітня 2017 року поблизу Пришиба стався інцидент, який призвів до загибелі людини](#). Унаслідок цього спроможність Місії вести спостереження залишалася обмеженою.

Заборона доступу:

- На блокпості збройних формувань південніше мосту біля Станиці Луганської (15 км на північний схід від Луганська) член збройних формувань знову відмовив патрулю Місії у проході до підконтрольних урядові районів, посилаючись на те, що блокпост закритий через заходи, пов'язані з COVID-19 (див. [Оперативний звіт СММ № 13/2020](#)).
- На блокпості поблизу н. п. Олександрівка (непідконтрольний урядові, 20 км на південний захід від Донецька) 2 озброєних членів збройних формувань вкотре відмовили патрулю Місії у проїзді до підконтрольних урядові районів, пояснивши це карантинними обмеженнями у зв'язку з COVID-19 (докладніше див. [Оперативний звіт СММ № 11/2020](#)).
- На блокпості збройних формувань на південному краю ділянки розведення в районі н. п. Золоте (підконтрольний урядові, 60 км на захід від Луганська) член збройних формувань знову сказав співробітникам Місії, що якщо вони проїдуть до підконтрольних урядові районів, їм доведеться пройти 10-денний карантин при поверненні до непідконтрольних урядові районів. Патруль СММ не проїхав до підконтрольних урядові районів.
- Неподалік позиції військового типу збройних формувань, розміщеної на автошляху Т0504 поблизу н. п. Молодіжне (непідконтрольний урядові, 63 км на захід від Луганська), озброєний член збройних формувань знову сказав співробітникам Місії, що якщо вони проїдуть до підконтрольних урядові районів, їм доведеться пройти 10-денний карантин при поверненні до непідконтрольних урядові районів. Патруль СММ не проїхав до підконтрольних урядові районів.
- На дорозі приблизно за 2 км на південний схід від н. п. Саханка (непідконтрольний урядові, 97 км на південь від Донецька) озброєний член збройних формувань сказав патрулю Місії залишити цей район, пославшись на «накази від командирів».

- На блокпості збройних формувань, розташованому приблизно за 1 км на північний схід від н. п. Староласпа (непідконтрольний урядові, 51 км на південь від Донецька), 2 озброєні члени збройних формувань відмовили патрулю Місії у проїзді, посилаючись на «інженерні роботи» і «накази від командирів». Перебуваючи там, команда СММ бачила, що цивільні транспортні засоби проїжджали через блокпост.

Регулярні обмеження на ділянках розведення сил і засобів і через міні/невибухли боєприпаси:

- Не здійснивши суцільного розмінування, вилучення невибухлих боєприпасів та усунення інших перешкод, сторони і далі відмовляли СММ у необмеженому доступі до трьох ділянок розведення, а також у можливості пересуватися окремими дорогами, які раніше були визначені як важливі для здійснення Місією ефективного моніторингу та для пересування цивільних осіб.

Інші перешкоди:

- 16 квітня БПЛА СММ малого радіуса дії зазнав впливу перешкод сигналу GPS (за оцінкою, ймовірно внаслідок глушіння) під час польоту над районами поблизу н. п. Первомайське (непідконтрольний урядові, 59 км на південь від Донецька)⁸.

⁸ Перешкоди сигналу могли створювати з будь-якого місця в радіусі кількох кілометрів від місцеположення БПЛА.

Таблиця військової присутності та присутності військового типу у зоні безпеки⁹

| Дата | К-ть | Вид | Місце | Джерело спостереження |
|-----------------------------------|------|--|---|----------------------------|
| підконтрольні уряду райони | | | | |
| 15.04.2020 | 2 | бойова броньована машина | поблизу н. п. Новоселівка (31 км на північ від Донецька) | БПЛА дальнього радіуса дії |
| | 4 | бойова машина піхоти (БМП-1) | поблизу н. п. Тарамчук (29 км на південний захід від Донецька) | |
| | 6 | бойова броньована машина | поблизу н. п. Березове (31 км на південний захід від Донецька) | |
| | 1 | бойова броньована машина | поблизу н. п. Богданівка (41 км на південний захід від Донецька) | |
| | 1 | бронетранспортер (невстановленого типу) | у житловому районі н. п. Славне (26 км на південний захід від Донецька) | |
| | 2 | броньована розвідувально-дозорна машина (БРДМ-2) | поблизу н. п. Первомайське (17 км на північний захід від Донецька) | |
| 16.04.2020 | 1 | бронетранспортер (БТР-80) | поблизу н. п. Павлопіль (84 км на південь від Донецька) | патруль |

⁹ Згадана у цьому розділі техніка не підпадає під дію Мінських угод щодо відведення озброєння.

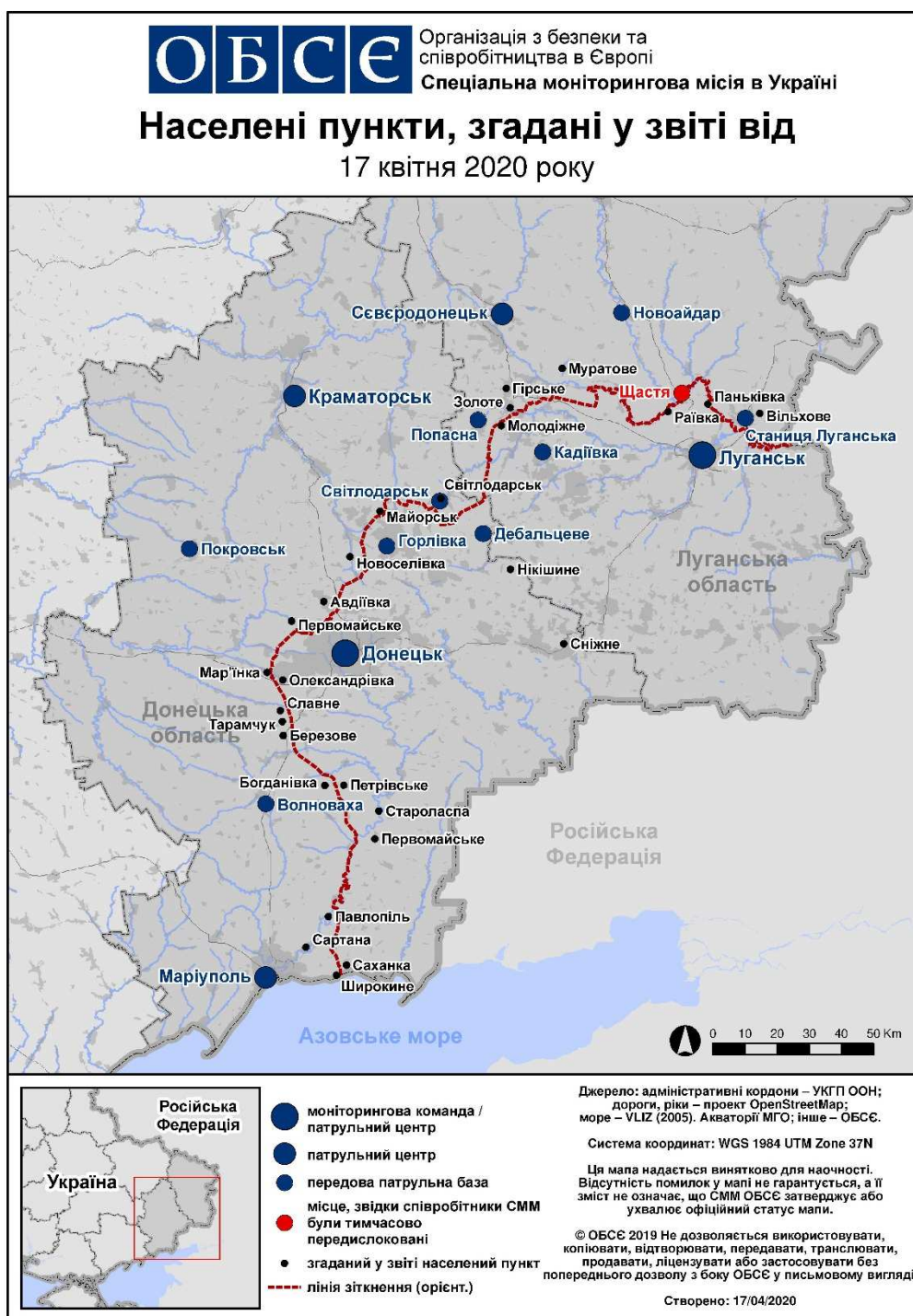
Таблиця порушень режиму припинення вогню станом на 16 квітня 2020 р.¹⁰

| Місце розміщення СММ | Місце події | Спосіб | К-ть | Спостереження | Опис | Озброєння | Дата, час |
|---|------------------|-------------|-------------------------|--------------------------|-------------------------------------|--------------|--------------|
| камера СММ у н. п. Авдіївка (підконтрольний уряду, 17 км на Пн від Донецька) | 2–4 км на СхПдСх | зафіксувала | 1 | Н/Д боєприпас | Пн–Пд | Н/Д | 16.04, 02:57 |
| камера СММ на Донецькій фільтрувальній станції (15 км на Пн від Донецька) | 500–800 м на Пд | зафіксувала | 1 | Н/Д боєприпас | ПнЗх–ПдСх | Н/Д | 15.04, 21:01 |
| | 500–800 м на Пд | зафіксувала | 5 | Н/Д боєприпас | ПдСх–ПнЗх | Н/Д | 15.04, 21:04 |
| | 500–800 м на Пд | зафіксувала | 4 | Н/Д боєприпас | ПнЗх–ПдСх | Н/Д | 15.04, 21:05 |
| | 500–800 м на Пд | зафіксувала | 1 | спалах дульного полум'я | | Н/Д | 15.04, 21:08 |
| | 500–800 м на Пд | зафіксувала | 1 | Н/Д боєприпас | ПнЗх–ПдСх | Н/Д | 15.04, 21:08 |
| | 500–800 м на Пд | зафіксувала | 3 | вибух | невизначеного походження | Н/Д | 15.04, 21:11 |
| | 500–800 м на Пд | зафіксувала | 1 | Н/Д боєприпас | ПдСх–ПнЗх | Н/Д | 15.04, 21:35 |
| | 1–2 км на ПдПдЗх | зафіксувала | 2 | Н/Д боєприпас | Сх–Зх | Н/Д | 15.04, 21:36 |
| | 500–800 м на Пд | зафіксувала | 1 | Н/Д боєприпас | Пд–Пн | Н/Д | 15.04, 21:36 |
| | 1–2 км на ПдПдЗх | зафіксувала | 1 | Н/Д боєприпас | Сх–Зх | Н/Д | 15.04, 21:38 |
| | 1–2 км на ПдПдЗх | зафіксувала | 1 | Н/Д боєприпас | Сх–Зх | Н/Д | 15.04, 21:40 |
| | 500–800 м на Пд | зафіксувала | 1 | Н/Д боєприпас | ПнЗх–ПдСх | Н/Д | 15.04, 21:40 |
| | 500–800 м на Пд | зафіксувала | 2 | Н/Д боєприпас | ПнЗх–ПдСх | Н/Д | 15.04, 21:42 |
| | 1–2 км на ПдПдЗх | зафіксувала | 1 | Н/Д боєприпас | Сх–Зх | Н/Д | 15.04, 21:42 |
| | 500–800 м на Пд | зафіксувала | 2 | Н/Д боєприпас | Зх–Сх | Н/Д | 15.04, 21:43 |
| | 1–2 км на ПдПдЗх | зафіксувала | 1 | Н/Д боєприпас | СхПнСх–ЗхПдЗх | Н/Д | 15.04, 21:44 |
| | 1–2 км на ПдПдЗх | зафіксувала | 1 | спалах дульного полум'я | | Н/Д | 15.04, 21:54 |
| | 1–2 км на ПдПдЗх | зафіксувала | 1 | Н/Д боєприпас | ПдЗх–ПнСх (після попередньої події) | Н/Д | 15.04, 21:54 |
| | 1–2 км на ПдПдЗх | зафіксувала | 1 | спалах дульного полум'я | | Н/Д | 15.04, 21:59 |
| | 1–2 км на ПдПдЗх | зафіксувала | 1 | Н/Д боєприпас | ПдЗх–ПнСх (після попередньої події) | Н/Д | 15.04, 21:59 |
| 500–800 м на Пд | зафіксувала | 3 | Н/Д боєприпас | ПнЗх–ПдСх | Н/Д | 15.04, 22:37 | |
| 500–800 м на Пд | зафіксувала | 3 | вибух | невизначеного походження | Н/Д | 15.04, 22:37 | |
| 500–800 м на Пд | зафіксувала | 2 | спалах дульного полум'я | | Н/Д | 15.04, 22:37 | |
| 500–800 м на Пд | зафіксувала | 1 | Н/Д боєприпас | Пн–Пд | Н/Д | 15.04, 22:37 | |
| камера СММ за 1,5 км на ПнСх від н. п. Гнутове (підконтрольний уряду, 90 км на Пд від Донецька) | 3–5 км на СхПдСх | зафіксувала | 10 | Н/Д боєприпас | ПнПнСх–ПдПдЗх | Н/Д | 16.04, 03:28 |
| | 3–5 км на СхПдСх | зафіксувала | 6 | Н/Д боєприпас | ПдЗх–ПнСх | Н/Д | 16.04, 03:50 |
| | 3–5 км на СхПдСх | зафіксувала | 2 | Н/Д боєприпас | ПдЗх–ПнСх | Н/Д | 16.04, 03:51 |
| камера СММ на КПВВ у н. п. Гнутове (підконтрольний уряду, 90 км на Пд від Донецька) | 2–4 км на СхПнСх | зафіксувала | 3 | Н/Д боєприпас | Пн–Пд | Н/Д | 15.04, 21:05 |
| камера СММ за 1 км на ПдЗх від н. п. Широкине (100 км на Пд від Донецька) | 5–7 км на Пн | зафіксувала | 4 | Н/Д боєприпас | Сх–Зх | Н/Д | 15.04, 20:35 |
| | 5–7 км на Пн | зафіксувала | 1 | Н/Д боєприпас | Сх–Зх | Н/Д | 15.04, 21:31 |
| | 5–7 км на Пн | зафіксувала | 7 | Н/Д боєприпас | Сх–Зх | Н/Д | 15.04, 21:56 |
| | 5–7 км на Пн | зафіксувала | 1 | вибух | невизначеного походження | Н/Д | 15.04, 22:05 |
| | 2–4 км на Пн | зафіксувала | 3 | Н/Д боєприпас | випущена(-й) угору | Н/Д | 15.04, 22:29 |
| | 2–4 км на Пн | зафіксувала | 3 | Н/Д боєприпас | випущена(-й) угору | Н/Д | 15.04, 22:30 |
| | 5–7 км на Пн | зафіксувала | 10 | Н/Д боєприпас | Сх–Зх | Н/Д | 15.04, 22:32 |
| | 5–7 км на Пн | зафіксувала | 3 | Н/Д боєприпас | випущена(-й) угору | Н/Д | 15.04, 22:48 |
| | 5–7 км на Пн | зафіксувала | 10 | Н/Д боєприпас | Зх–Сх | Н/Д | 15.04, 22:49 |
| | 2–4 км на Пн | зафіксувала | 3 | Н/Д боєприпас | випущена(-й) угору | Н/Д | 15.04, 22:51 |
| | 5–7 км на Пн | зафіксувала | 7 | Н/Д боєприпас | Зх–Сх | Н/Д | 15.04, 22:52 |
| | 5–7 км на Пн | зафіксувала | 8 | Н/Д боєприпас | Зх–Сх | Н/Д | 15.04, 22:53 |
| | 5–7 км на Пн | зафіксувала | 6 | Н/Д боєприпас | Сх–Зх | Н/Д | 15.04, 23:28 |
| | 5–7 км на Пн | зафіксувала | 4 | Н/Д боєприпас | Сх–Зх | Н/Д | 16.04, 00:11 |

¹⁰ У таблиці вказані лише ті інциденти, які спостерігачі СММ бачили особисто чи які були зафіксовані камерами СММ, а також ті випадки, які СММ оцінює як навчання з бойовою стрільбою, контрольовані вибухи і т.д. Зазначені деталі, а саме: відстань, напрямок, тип зброї і т. д., базуються на оцінках, зроблених спостерігачами на місцях та спеціалістами з технічного моніторингу і необов'язково завжди є точними. Напис «невідомо» (Н/Д) означає, що СММ не змогла підтвердити таку інформацію у зв'язку з відстанню, погодними умовами, технічними обмеженнями та/або з інших причин. Одні і ті ж самі, за оцінкою СММ, порушення режиму припинення вогню, зафіксовані паралельно декількома патрулями/камерами, відображаються у таблиці лише один раз.

| Місце розміщення СММ | Місце події | Спосіб | К-ть | Спостереження | Опис | Озброєння | Дата, час |
|--|----------------|-------------|------|---------------|---|------------------|--------------------|
| | 5-7 км на Пн | зафіксувала | 11 | Н/Д боєприпас | Сх-3х | Н/Д | 16.04, 00:12 |
| | 5-7 км на Пн | зафіксувала | 2 | вибух | невизначеного походження | Н/Д | 16.04, 00:27 |
| | 5-7 км на Пн | зафіксувала | 9 | Н/Д боєприпас | Сх-3х | Н/Д | 16.04, 00:28 |
| | 5-7 км на Пн | зафіксувала | 8 | Н/Д боєприпас | Сх-3х | Н/Д | 16.04, 00:29 |
| | 5-7 км на Пн | зафіксувала | 1 | вибух | невизначеного походження | Н/Д | 16.04, 00:45 |
| | 5-7 км на Пн | зафіксувала | 1 | вибух | невизначеного походження | Н/Д | 16.04, 00:49 |
| | 5-7 км на Пн | зафіксувала | 3 | Н/Д боєприпас | Сх-3х | Н/Д | 16.04, 00:56 |
| | 5-7 км на Пн | зафіксувала | 1 | Н/Д боєприпас | Сх-3х | Н/Д | 16.04, 01:06 |
| | 5-7 км на Пн | зафіксувала | 4 | Н/Д боєприпас | Сх-3х | Н/Д | 16.04, 01:16 |
| | 5-7 км на Пн | зафіксувала | 9 | Н/Д боєприпас | Сх-3х | Н/Д | 16.04, 01:20 |
| | 5-7 км на Пн | зафіксувала | 2 | Н/Д боєприпас | Сх-3х | Н/Д | 16.04, 01:30 |
| | 5-7 км на Пн | зафіксувала | 1 | вибух | невизначеного походження | Н/Д | 16.04, 01:31 |
| | 5-7 км на Пн | зафіксувала | 2 | Н/Д боєприпас | Сх-3х | Н/Д | 16.04, 01:31 |
| | 5-7 км на Пн | зафіксувала | 2 | Н/Д боєприпас | Сх-3х | Н/Д | 16.04, 01:33 |
| | 5-7 км на Пн | зафіксувала | 1 | Н/Д боєприпас | Сх-3х | Н/Д | 16.04, 01:35 |
| | 5-7 км на Пн | зафіксувала | 3 | Н/Д боєприпас | Сх-3х | Н/Д | 16.04, 01:36 |
| | 5-7 км на Пн | зафіксувала | 6 | Н/Д боєприпас | Сх-3х | Н/Д | 16.04, 01:39 |
| | 5-7 км на Пн | зафіксувала | 4 | Н/Д боєприпас | Сх-3х | Н/Д | 16.04, 01:51 |
| | 5-7 км на Пн | зафіксувала | 2 | Н/Д боєприпас | ПдСх-ПнЗх | Н/Д | 16.04, 02:35 |
| | 5-7 км на Пн | зафіксувала | 3 | Н/Д боєприпас | ПдПдСх-ПнПнЗх | Н/Д | 16.04, 02:51 |
| | 5-7 км на Пн | зафіксувала | 2 | Н/Д боєприпас | ПдПдСх-ПнПнЗх | Н/Д | 16.04, 02:52 |
| залізничний вокзал у н. п. Ясинувата (непідконтрольний уряду, 16 км на ПнСх від Донецька) | 1-2 км на ПдЗх | чули | 4 | постріл | | стрілецька зброя | 16.04, 11:37-12:00 |
| | 1-2 км на ПдЗх | чули | 4 | черга | | стрілецька зброя | 16.04, 11:37-12:00 |
| | 3-4 км на Зх | чули | 1 | вибух | невизначеного походження | Н/Д | 16.04, 11:37-12:00 |
| приблизно 3 км на ПнЗх від н. п. Безіменне (непідконтрольний уряду, 100 км на Пд від Донецька) | 3-4 км на Зх | чули | 3 | вибух | невизначеного походження | Н/Д | 16.04, 11:45-13:00 |
| | 1-2 км на Зх | чули | 1 | постріл | | стрілецька зброя | 16.04, 11:45-13:00 |
| приблизно 1 км на ПдЗх від н. п. Широкине (підконтрольний уряду, 100 км на Пд від Донецька) | 2-3 км на ПнСх | чули | 1 | вибух | постріл | Н/Д | 16.04, 11:50 |
| н. п. Світлодарськ (підконтрольний уряду, 57 км на ПнСх від Донецька) | 5-7 км на Пд | чули | 7 | вибух | невизначеного походження | Н/Д | 15.04, 19:01-19:02 |
| Пд околиця н. п. Світлодарськ (підконтрольний уряду, 57 км на ПнСх від Донецька) | 1-2 км на Пд | чули | 23 | постріл | | стрілецька зброя | 16.04, 13:17-13:18 |
| | 1-2 км на Пд | чули | 56 | постріл | | стрілецька зброя | 16.04, 13:24-13:26 |
| | 1-2 км на Пд | чули | 16 | постріл | | стрілецька зброя | 16.04, 13:31-13:32 |
| | 1-2 км на Пд | чули | 6 | черга | | стрілецька зброя | 16.04, 13:31-13:32 |
| камера СММ у н. п. Золоте (підконтрольний уряду, 60 км на Зх від Луганська) | 4-6 км на Сх | зафіксувала | 1 | вибух | невизначеного походження (за оцінкою, за межами ділянки розведення) | Н/Д | 15.04, 20:18 |
| | 4-6 км на Сх | зафіксувала | 1 | вибух | невизначеного походження (за оцінкою, за межами ділянки розведення) | Н/Д | 15.04, 20:28 |
| | 4-6 км на Сх | зафіксувала | 1 | вибух | невизначеного походження (за оцінкою, за межами ділянки розведення) | Н/Д | 15.04, 20:38 |
| | 4-6 км на Сх | зафіксувала | 5 | Н/Д боєприпас | Пн-Пд (за оцінкою, за межами ділянки розведення) | Н/Д | 15.04, 20:51 |
| | 4-6 км на Сх | зафіксувала | 4 | вибух | невизначеного походження (за оцінкою, за межами ділянки розведення) | Н/Д | 15.04, 20:51 |
| | 4-6 км на Сх | зафіксувала | 1 | вибух | невизначеного походження (за оцінкою, за межами ділянки розведення) | Н/Д | 16.04, 04:13 |
| приблизно 2,5 км на Пд від н. п. Муратове (підконтрольний уряду, 51 км на ПнЗх від Луганська) | 3-4 км на Пд | чули | 64 | постріл | | стрілецька зброя | 16.04, 10:10-11:05 |

Мапа Донецької та Луганської областей¹¹



¹¹ За рішенням Постійної ради №1117 від 21 березня 2014 року, СММ базується в десяти містах на всій території України (Херсон, Одеса, Львів, Івано-Франківськ, Харків, Донецьк, Дніпро, Чернівці, Луганськ і Київ). Ця мапа східної України призначена для ілюстративних цілей. На ній вказані населені пункти, згадані у звіті, а також ті, де є офіси СММ (моніторингові команди, патрульні центри і передові патрульні бази) в Донецькій і Луганській областях. (Червоним кольором виділено передову патрульну базу, з якої співробітники СММ були тимчасово передислоковані починаючи з 27 вересня 2016 року згідно з рекомендаціями експертів із безпеки з деяких держав-учасниць ОБСЄ та з урахуванням вимог СММ щодо безпеки. Місія використовує ці приміщення у світлу пору доби, а також патрулює в цьому населеному пункті вдень).