

Ежедневный отчет № 90/2020

от 16 апреля 2020 года¹

Краткое изложение

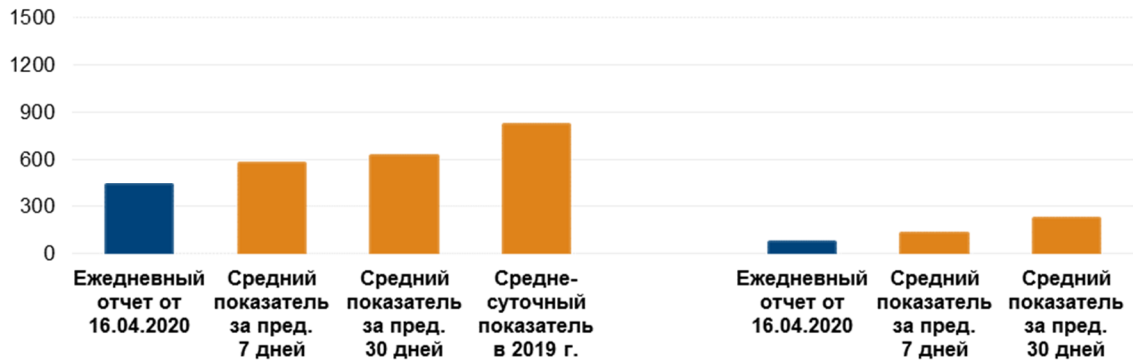
- Миссия констатировала увеличение количества нарушений режима прекращения огня в Донецкой области и уменьшение количества таких нарушений в Луганской области по сравнению с предыдущим отчетным периодом.
- Члены вооруженных формирований продолжали отказывать патрулям СММ в доступе к неподконтрольным правительству районам на блокпосте вблизи Верхнешироковского в Донецкой области и на блокпосте южнее моста у Станицы Луганской в Луганской области*.
- Миссия продолжала осуществлять мониторинг на участках разведения сил и средств в районах Станицы Луганской, Золотого и Петровского.
- СММ зафиксировала вооружение, размещенное в нарушение линий отвода по обе стороны от линии соприкосновения.
- Миссия содействовала установлению локального режима прекращения огня и осуществляла мониторинг его соблюдения для обеспечения возможности проведения ремонта, технического обслуживания и обустройства объектов гражданской инфраструктуры по обе стороны от линии соприкосновения, а также работ по разминированию, в частности на кладбищах в неподконтрольных правительству районах Донецкой и Луганской областей.
- СММ продолжала наблюдать за ситуацией, в которой на фоне вспышки COVID-19 оказалось гражданское население, в том числе на контрольных пунктах въезда-выезда и соответствующих блокпостах в Донецкой и Луганской областях.
- Команда Миссии посетила пункт пропуска на границе в неподконтрольном правительству районе Донецкой области.
- Свобода передвижения патрулей СММ оставалась ограниченной как в Донецкой, так и в Луганской областях*.

¹ На основании информации, поступившей от мониторинговых команд по состоянию на 19:30 15 апреля 2020 года (по восточноевропейскому летнему времени).

Нарушения режима прекращения огня²

Количество зафиксированных нарушений режима прекращения огня³

Количество зафиксированных взрывов⁴



² Более подробная информация обо всех случаях нарушения режима прекращения огня, а также карты Донецкой и Луганской областей, где отмечены все места, упомянутые в отчете, представлены в приложении. В течение отчетного периода камера СММ, установленная на шахте «Октябрьская», не функционировала.

³ Включая взрывы.

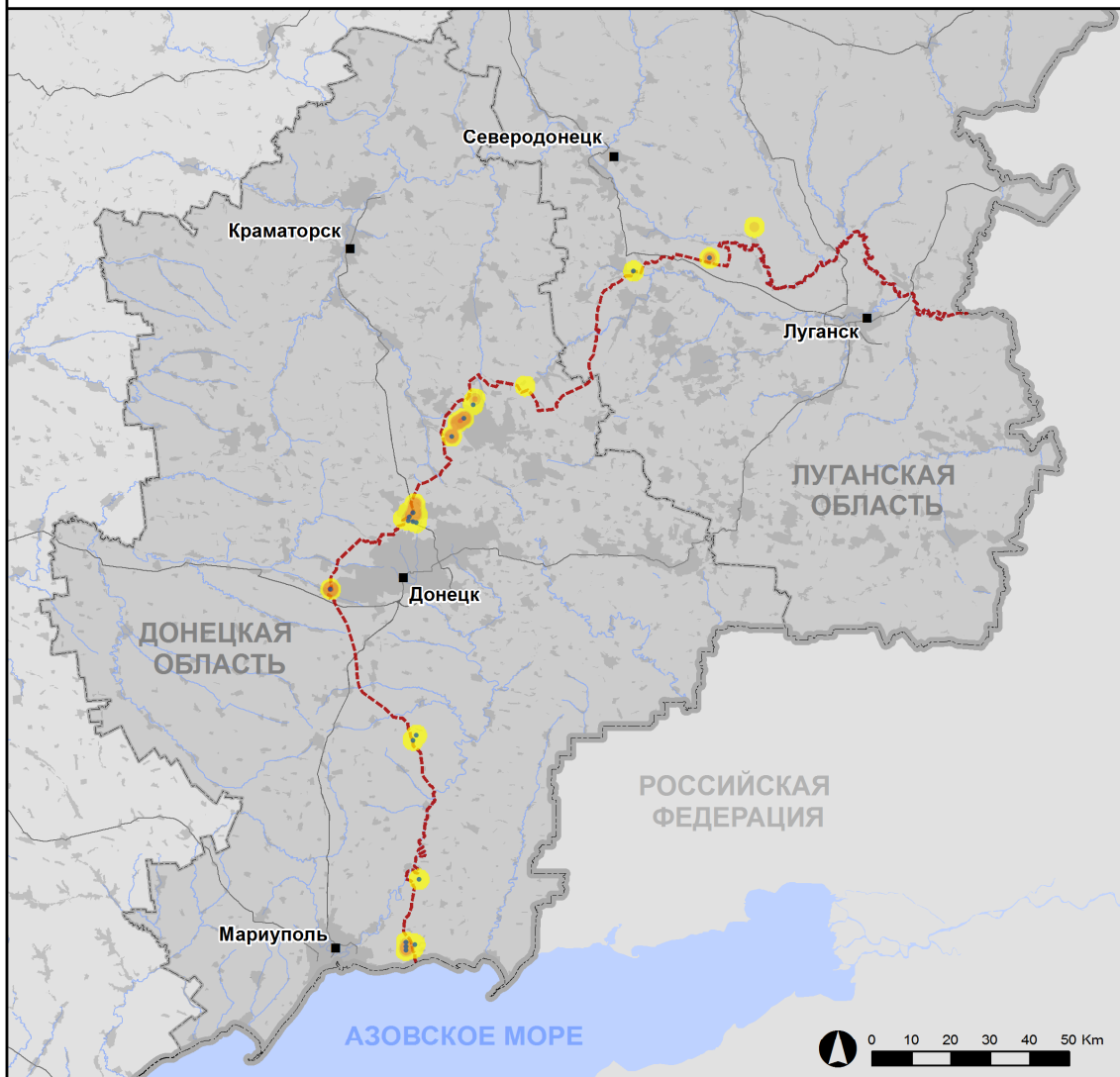
⁴ Включая вследствие огня из вооружения неустановленного типа.

Карта зафиксированных нарушений режима прекращения огня



Организация по безопасности и сотрудничеству в Европе
Специальная мониторинговая миссия в Украине

Зафиксированные СММ нарушения режима прекращения огня 15 апреля 2020 г.



Концентрация нарушений режима прекращения огня

- Высокая
- Средняя
- Низкая
- Взрыв
- Населенный пункт
- Линия соприкосновения (ориентир.)

Источники: административные границы — УКГВ ООН; дороги, реки — проект OpenStreetMap; море — VLIZ (2005), Акватории МГО; другое — ОБСЕ.

Система координат: WGS 1984 UTM Zone 37N

Данная карта предоставляется исключительно для наглядности. Отсутствие ошибок не гарантировано, а ее содержание не подразумевает, что СММ ОБСЕ утверждает или одобряет официальный статус карты.

© СММ ОБСЕ 2019 Не разрешается использовать, копировать, воспроизводить, передавать, транслировать, продавать, лицензировать или применять без предварительного разрешения со стороны ОБСЕ в письменном виде.
Создано: 16/04/2020

В Донецкой области СММ констатировала увеличение количества нарушений режима прекращения огня, зафиксировав при этом аналогичное количество взрывов (57), по сравнению с [предыдущим отчетным периодом](#) (65 взрывов). Большинство нарушений режима прекращения огня, в том числе большую часть взрывов, зафиксировано в районах к западу и северо-западу от н.п. Горловка (неподконтрольный правительству, 39 км к северо-востоку от Донецка), в пределах 5 км от Донецкой фильтровальной станции (ДФС; 15 км к северу от Донецка) и в районах к северо-востоку от н. п. Марьинка (подконтрольный правительству, 23 км к юго-западу от Донецка).

В Луганской области Миссия констатировала уменьшение количества нарушений режима прекращения огня, зафиксировав также меньше взрывов (10), по сравнению с [предыдущим отчетным периодом](#) (30 взрывов). Почти все нарушения режима прекращения огня, в том числе 9 взрывов, зафиксировано в районах к югу от н. п. Крымское (подконтрольный правительству, 42 км к северо-западу от Луганска).

Члены вооруженных формирований продолжали отказывать патрулям СММ в доступе на блокпостах вдоль линии соприкосновения в Донецкой и Луганской областях

Члены вооруженных формирований продолжали отказывать патрулям Миссии в доступе на блокпостах вдоль официальных дорожных коридоров в Донецкой и Луганской областях. Эти ограничения препятствуют выполнению мандата Миссии⁵.

На блокпосте вооруженных формирований к югу от моста у Станицы Луганской (15 км к северо-востоку от Луганска) 2 члена вооруженных формирований отказали патрулю СММ в проходе в направлении неподконтрольных правительству районов, сославшись на то, что блокпост закрыт из-за карантинных ограничений в связи с COVID-19 (см. [Оперативный отчет СММ № 13/2020](#))*.

На блокпосте, расположенном примерно в 600 м к западу от н. п. Верхнешироковское (бывш. Октябрь; неподконтрольный правительству, 85 км к югу от Донецка) 2 члена вооруженных формирований отказали патрулю СММ в проезде в направлении неподконтрольных правительству районов, сославшись на то, что блокпост закрыт из-за карантинных ограничений в связи с COVID-19 (см. [Оперативный отчет СММ № 13/2020](#))*.

Участки разведения в районах Станицы Луганской, Золотого и Петровского⁶

14 апреля за пределами участка разведения в районе н. п. Станица Луганская (подконтрольный правительству, 16 км к северо-востоку от Луганска), примерно в 15 км от его северного края, беспилотный летательный аппарат (БПЛА) СММ малого радиуса действия обнаружил недавно вырытое 20-метровое продление существующей системы траншей, которая, по оценке, принадлежит Вооруженным силам Украины (не зафиксировано по данным наблюдения от 8 апреля). За пределами

⁵ СММ начала сталкиваться с регулярными недопусками при попытке пересечения в направлении неподконтрольных правительству районов начиная на блокпостах вооруженных формирований в Донецкой области с 21 марта и в Луганской области с 23 марта. Для получения более подробной информации см. ежедневные и оперативные отчеты СММ.

⁶ Разведение предусмотрено Рамочным решением Трехсторонней контактной группы о разведении сил и средств от 21 сентября 2016 года.

участка разведения этот БПЛА также зафиксировал 1 бронетранспортер (предположительно БТР-3Е) в жилом районе Станицы Луганской (для получения более детальной информации см. таблицу ниже).

В течение дня 15 апреля на участке разведения наблюдатели видели 1 члена вооруженных формирований (с нарукавной повязкой с надписью «СЦКК») между новым пролетом моста у Станицы Луганской и блокпостом вооруженных формирований к югу от моста.

Вечером 14 апреля на **участке разведения в районе н. п. Золотое** (подконтрольный правительству, 60 км к западу от Луганска) БПЛА СММ дальнего радиуса действия обнаружил 8 человек с 2 собаками на трех бывших позициях Вооруженных сил Украины южнее железнодорожного полотна, проходящего к востоку от автодороги Т1316, или рядом с этими позициями (для ознакомления с предыдущими наблюдениями см. [Ежедневный отчет СММ от 11 апреля 2020 года](#)).

Вечером 14 апреля камера СММ в Золотом зафиксировала 1 взрыв неопределенного происхождения и 2 неопределенных боеприпаса — все на расстоянии 3–5 км к востоку (по оценке, вне участка разведения, однако в пределах 5 км от его края).

В течение дня 15 апреля наблюдатели видели 4 членов вооруженных формирований (с нарукавными повязками с надписью «СЦКК») около южного края участка разведения.

Ночью с 14 на 15 апреля камера СММ, установленная в 2 км к востоку от н. п. Богдановка (подконтрольный правительству, 41 км к юго-западу от Донецка), зафиксировала 1 взрыв (оцененный как разрыв снаряда), а также 1 неопределенный боеприпас — все на расстоянии примерно 3–5 км к востоко-юго-востоку и юго-юго-востоку — установить, на **участке разведения в районе н. п. Петровское** (неподконтрольный правительству, 41 км к югу от Донецка) или за его пределами, не представлялось возможным. Эта камера также зафиксировала 1 взрыв неопределенного происхождения на расстоянии примерно 3–4 км к юго-востоку (по оценке, вне участка разведения, но в пределах 5 км от его края).

В течение дня 15 апреля. Осуществляя мониторинг в двух местах вблизи участка разведения, наблюдатели отметили там спокойную обстановку.

Отвод вооружения

СММ продолжала осуществлять мониторинг отвода вооружения, предусмотренного Меморандумом, а также Комплексом мер и Дополнением к нему. Миссия зафиксировала противотанковый управляемый ракетный комплекс, зенитный ракетный комплекс и танк в подконтрольных правительству районах; а также противотанковую пушку в неподконтрольном правительству районе — все были размещены в нарушение линий отвода (для получения более подробной информации см. таблицы ниже).

Признаки военного присутствия и присутствия военного типа в зоне безопасности⁷

⁷ Упомянутая в этом разделе техника не подпадает под действие Минских соглашений об отводе вооружений.

СММ зафиксировала боевые бронированные машины в зоне безопасности по обе стороны линии соприкосновения, в том числе в пределах жилых районов (для получения более подробной информации см. таблицу ниже).

Мины возле Молодежного

14 апреля примерно в 2,5 км к юго-западу от н. п. Молодежное (неподконтрольный правительству, 63 км к западу от Луганска) мини-БПЛА СММ [вновь](#) зафиксировал противопехотную мину (вероятно МОН-100 или МОН-200), лежавшую на тыльной стороне приблизительно в 10 м к северу от автодороги Т0504, ведущей из Молодежного в н. п. Попасная (подконтрольный правительству, 69 км к западу от Луганска). Примерно в 50 м к востоку от указанной мины, на северном крае автодороги Т0504, этот БПЛА впервые зафиксировал группу предметов (по оценке, неразорвавшиеся боеприпасы), которые лежали недалеко от блиндажа вооруженных формирований. Примерно в 700 м далее к юго-востоку этот БПЛА также обнаружил не менее 40 противотанковых мин в поле на расстоянии 40 м к югу от той же автодороги. По оценке, все мины принадлежат вооруженным формированиям (для ознакомления с предыдущими наблюдениями см. [Ежедневный отчет СММ от 30 марта 2020 года](#)).

Усилия Миссии по содействию проведению работ по разминированию, а также обеспечению возможности ремонта и функционирования жизненно важных объектов гражданской инфраструктуры

СММ способствовала установлению локального режима прекращения огня и осуществляла мониторинг его соблюдения для обеспечения возможности очистки от растительности, осмотра и технического обслуживания железнодорожного полотна вблизи н. п. Ольховое (подконтрольный правительству, 22 км к северо-востоку от Луганска); для проведения ремонтных работ на объектах водной инфраструктуры возле н. п. Паньковка (неподконтрольный правительству, 16 км к северу от Луганска), н. п. Раевка (неподконтрольный правительству, 16 км к северо-западу от Луганска) и н. п. Золотое-5 (Михайловка; неподконтрольный правительству, 58 км к западу от Луганска); для обустройства линии электропередачи рядом с контрольным пунктом въезда-выезда (КПВВ) вблизи н. п. Майорск (подконтрольный правительству, 45 км к северо-востоку от Донецка), а также для проведения работ по разминированию в н. п. Красный Яр (неподконтрольный правительству, 12 км к северо-востоку от Луганска).

Миссия также осуществляла мониторинг соблюдения локального режима прекращения огня для обеспечения возможности проведения работ по разминированию на (в общей сложности на 10) кладбищах около неподконтрольных правительству н. п. Троицкое (69 км к западу от Луганска), н. п. Приморское (102 км к югу от Донецка), н. п. Пионерское (101 км к югу от Донецка), н. п. Виноградное (101 км к югу от Донецка), н. п. Лебединское (99 км к югу от Донецка) и н. п. Гнутово (90 км к югу от Донецка), а также в н. п. Талаковка (90 км к югу от Донецка).

СММ продолжала содействовать обеспечению функционирования ДФС. 15 апреля, осуществляя мониторинг в трех местах поблизости от ДФС, наблюдатели слышали 1 взрыв (оценен как разрыв снаряда), а также очереди и выстрелы из крупнокалиберного пулемета (по оценке, все в пределах 5 км от станции), несмотря

на предоставленные гарантии безопасности в отношении соблюдения локального режима прекращения огня.

Ситуация, в которой оказалось гражданское население, и меры по противодействию вспышке COVID-19 на КПВВ и соответствующих блокпостах,

В Донецкой области Миссия констатировала, что КПВВ возле Майорска и Гнутово, а также соответствующий блокпост вооруженных формирований около Верхнешироковского по-прежнему закрыты*.

В Луганской области, по наблюдениям СММ, КПВВ в Станице Луганской и соответствующий блокпост вооруженных формирований южнее моста у Станицы Луганской по-прежнему закрыты.

Приграничные районы, которые не контролируются правительством

Находясь в пункте пропуска на границе около н. п. Успенка (73 км к юго-востоку от Донецка) в течение примерно 2 часов, команда Миссии видела, что в Украину въехали 12 автомобилей (в том числе 10 с табличками «ДНР»), а также вошли 25 пешеходов (18 женщин и 7 мужчин разного возраста. За аналогичное время из Украины выехали 5 автомобилей и 7 тентованных грузовиков (все с табличками «ДНР»). Наблюдатели отметили, что члены вооруженных формирований в защитной одежде проводили дезинфекцию всех транспортных средств, выезжающих из Украины.

Миссия продолжала следить за ситуацией в Херсоне, Одессе, Львове, Ивано-Франковске, Харькове, Днепре, Черновцах и Киеве.

***Ограничение свободы передвижения и другие препятствия в выполнении мандата СММ**

Деятельность по мониторингу и свобода передвижения СММ ограничены из-за угроз в области безопасности, включая риски, связанные с наличием мин и неразорвавшихся боеприпасов, а также другими препятствиями, которые ежедневно меняются. Мандат СММ предусматривает свободный и безопасный доступ по всей Украине. Все подписанты Комплекса мер согласились с необходимостью свободного и безопасного доступа, а также с тем, что ограничение свободы передвижения СММ является нарушением и что на подобные нарушения необходимо оперативно реагировать. Они также согласились с тем, что Совместный центр контроля и координации (СЦКК) должен содействовать такому реагированию и осуществлять общую координацию работ по разминированию. Однако вооруженные формирования в отдельных районах Донецкой и Луганской областей часто отказывают СММ в доступе к районам, прилегающим к неподконтрольным правительству участкам границы Украины (например, см. [Ежедневный отчет СММ от 28 марта 2020 года](#)). Деятельность СММ в Донецкой и Луганской областях оставалась ограниченной после того, как [23 апреля 2017 года неподалеку от Пришиба произошел инцидент со смертельным исходом](#). В связи с этим способность Миссии осуществлять наблюдение по-прежнему ограничена.

Запрет доступа:

- На блокпосте вооруженных формирований к югу от моста у Станицы Луганской (15 км к северо-востоку от Луганска) 2 члена вооруженных формирований отказали патрулю Миссии в проходе в направлении неподконтрольных правительству районов, сославшись на то, что блокпост закрыт из-за карантинных ограничений в связи с COVID-19. Они добавили, что по тем же причинам патрулям СММ не разрешено следовать в противоположном направлении (см. [Оперативный отчет СММ № 13/2020](#)).
- На блокпосте, расположенном примерно в 600 м к западу от н. п. Верхнешироковское (бывш. Октябрь; неподконтрольный правительству, 85 км к югу от Донецка) 2 члена вооруженных формирований отказали патрулю Миссии в проезде в направлении неподконтрольных правительству районов, сославшись на то, что блокпост закрыт из-за карантинных ограничений в связи с COVID-19 (см. [Оперативный отчет СММ № 13/2020](#)).

Регулярные ограничения на участках разведения сил и средств и из-за мин/неразорвавшихся боеприпасов:

- Не осуществив сплошное разминирование, извлечение неразорвавшихся боеприпасов и устранение прочих препятствий, стороны по-прежнему отказывали СММ в неограниченном доступе к трем участкам разведения, а также в возможности передвигаться по отдельным дорогам, которые ранее были определены как важные для осуществления Миссией эффективного мониторинга и для передвижения гражданских лиц.

Доступ при условии:

- На блокпосте вооруженных формирований на южном краю участка разведения в районе Золотого член вооруженных формирований сказал сотрудникам Миссии, что если они проедут в подконтрольные правительству районы, то им придется пройти 10-дневный карантин при возвращении в неподконтрольные правительству районы. Патруль СММ не проехал в подконтрольные правительству районы.
- Рядом с позицией военного типа вооруженных формирований, размещенной на автодороге Т0504 вблизи н. п. Молодежное (неподконтрольный правительству, 63 км к западу от Луганска), вооруженный член вооруженных формирований **вновь** сказал сотрудникам Миссии, что если они проедут в подконтрольные правительству районы, то им придется пройти 10-дневный карантин при возвращении в неподконтрольные правительству районы. Патруль СММ не проехал в подконтрольные правительству районы.

Другие препятствия:

- Вечером 14 апреля, выполняя полет над подконтрольными правительству районами вблизи н. п. Часов Яр (62 км к северу от Донецка) и н. п. Золотое-4 (Родина; 59 км на запад от Луганска), БПЛА СММ дальнего радиуса действия подвергся воздействию помех сигнала GPS (по оценке, вероятно в результате глушения)⁸.

⁸ Помехи сигнала могли создавать из любого места в радиусе нескольких километров от местоположения БПЛА.

Таблица вооружений

Вооружение, размещенное в нарушение линий отвода

Дата	К-во единиц вооружения	Вид вооружения	Место	Источник наблюдения
подконтрольные правительству районы				
14.04.2020	1	противотанковый ракетный комплекс (9М113 «Конкурс», 135 мм)	вблизи н. п. Попасная (69 км к западу от Луганска)	БПЛА малого радиуса действия
	1	зенитный ракетный комплекс (9К33 «Оса»)	в н. п. Видрождения (66 км к северо-востоку от Донецка), стоял(-а) между жилых домов	БПЛА дальнего радиуса действия
	3	танк (предположительно Т-64)	вблизи н. п. Орехово (57 км к северо-западу от Луганска)	
неподконтрольные правительству районы				
14.04.2020	1	противотанковая пушка (МТ-12 «Рапира», 100 мм)	вблизи н. п. Молодежное (63 км к западу от Луганска)	БПЛА малого радиуса действия

За линиями отвода, но вне выделенных мест хранения вооружения

Дата	К-во единиц вооружения	Вид вооружения	Место	Источник наблюдения
подконтрольные правительству районы				
14.04.2020	10	танк (предположительно Т-64)	на территории военного объекта вблизи н. п. Подгородное (73 км к северу от Донецка)	БПЛА дальнего радиуса действия

Таблица военного присутствия и присутствия военного типа в зоне безопасности⁹

Дата	К-во	Вид	Место	Источник наблюдения
подконтрольные правительству районы				
14.04.2020	1	боевая бронированная машина (предположительно БМП-2)	в жилом районе вблизи н. п. Золотое (60 км к западу от Луганска)	БПЛА дальнего радиуса действия
	2	боевая бронированная машина		
	2	боевая бронированная машина (предположительно типа БМП)	в жилом районе н. п. Белая Гора (54 км к северу от Донецка)	
	6	предположительно боевая бронированная машина		
	1	бронетранспортер (предположительно БТР-3Е)	в жилом районе н. п. Станица Луганская (16 км к северо-востоку от Луганска)	БПЛА малого радиуса действия
	-	новое продление траншеи (протяженностью 20 м)		
15.04.2020	1	бронированная разведывательно-дозорная машина (БРДМ-2)	вблизи н. п. Каменка (20 км к северу от Донецка)	патруль
неподконтрольные правительству районы				
12.04.2020	2	боевая бронированная машина	вблизи н. п. Пикузы (бывш. Коминтерново; 92 км к югу от Донецка)	воздушное наблюдение

⁹ Упомянутая в этом разделе техника не подпадает под действие Минских соглашений об отводе вооружений.

Таблица нарушений режима прекращения огня по состоянию на 15 апреля 2020 г.¹⁰

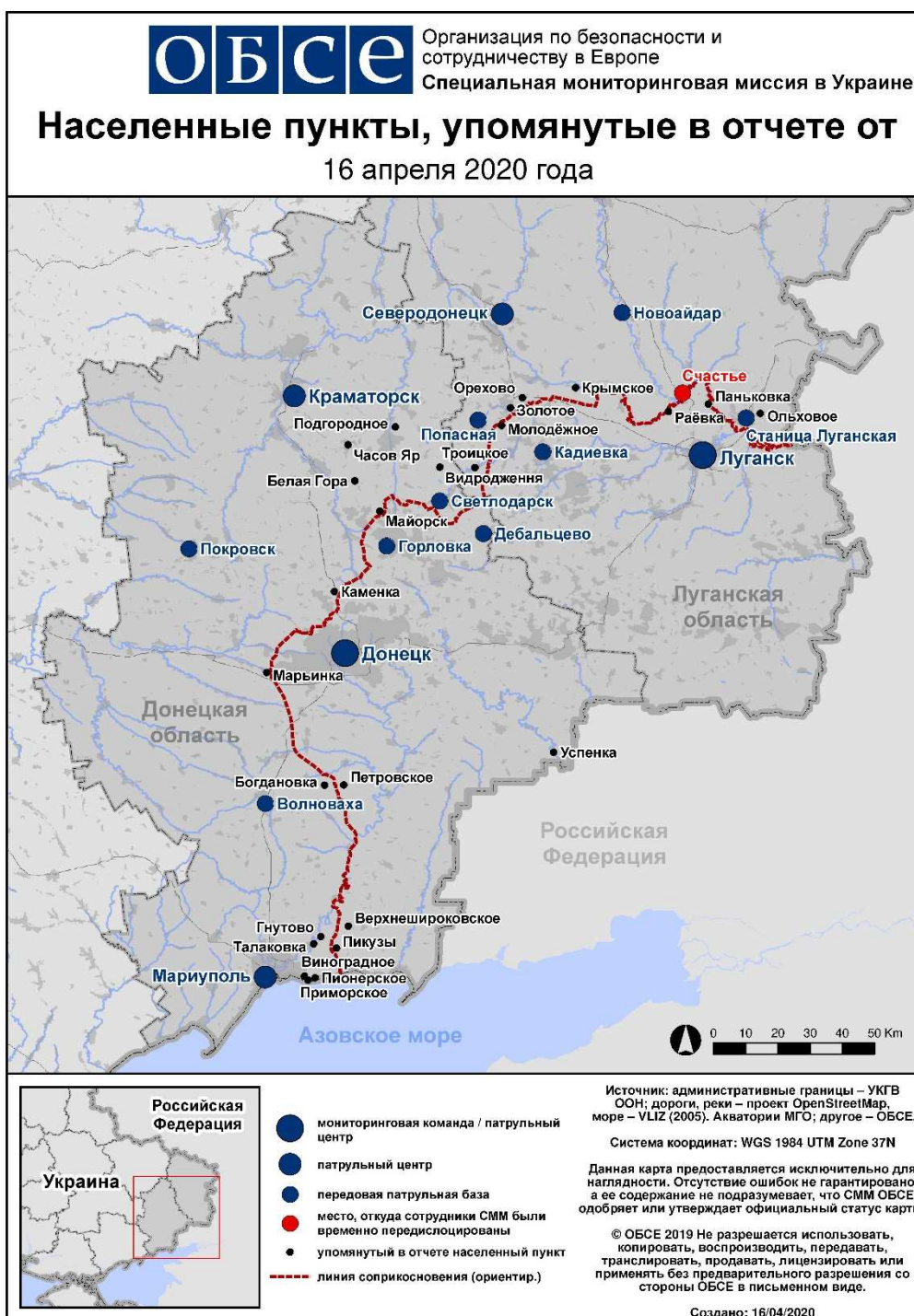
Месторасположение СММ	Место события	Способ	К-во	Наблюдение	Описание	Вооружение	Дата, время
камера СММ в н. п. Авдеевка (подконтрольный правительству, 17 км к С от Донецка)	2–3 км к ЮВ	зафиксировала	1	Н/Д боеприпас	ЮЮЗ–ССВ	Н/Д	14.04, 22:49
	2–3 км к ЮВ	зафиксировала	5	Н/Д боеприпас	ЮЮЗ–ССВ	Н/Д	14.04, 23:34
	3–4 км к ВЮВ	зафиксировала	1	взрыв	неопределенного происхождения	Н/Д	14.04, 23:34
	2–4 км к В	зафиксировала	1	Н/Д боеприпас	С–Ю	Н/Д	15.04, 00:04
	2–4 км к В	зафиксировала	1	Н/Д боеприпас	С–Ю	Н/Д	15.04, 00:05
камера СММ в 2 км к В от н. п. Богдановка (подконтрольный правительству, 41 км к ЮЗ от Донецка)	3–4 км к ЮВ	зафиксировала	1	взрыв	неопределенного происхождения (по оценке, за пределами участка разведения)	Н/Д	15.04, 00:26
	3–5 км к ВЮВ	зафиксировала	1	Н/Д боеприпас	ССВ–ЮЮЗ (определить, в пределах участка разведения или вне его, не представлялось возможным)	Н/Д	15.04, 00:32
	3–5 км к ВЮВ	зафиксировала	1	взрыв	разрыв (определить, в пределах участка разведения или вне его, не представлялось возможным)	Н/Д	15.04, 00:32
камера СММ в н. п. Чермалык (подконтрольный правительству, 77 км к Ю от Донецка)	3–5 км к ЮВ	зафиксировала	1	взрыв	неопределенного происхождения	Н/Д	15.04, 01:13
Камера СММ на Донецкой фильтровальной станции (15 км к С от Донецка)	2–4 км к Ю	зафиксировала	1	Н/Д боеприпас	СЗ–ЮВ	Н/Д	14.04, 20:29
	0,5–1 км к Ю	зафиксировала	2	Н/Д боеприпас	З–В	Н/Д	14.04, 21:15
	2–4 км к ЮЮЗ	зафиксировала	1	взрыв	неопределенного происхождения	Н/Д	14.04, 22:44
	2–4 км к ЮЮЗ	зафиксировала	1	Н/Д боеприпас	ЗСЗ–ВЮВ	Н/Д	14.04, 23:03
	0,5–1 км к Ю	зафиксировала	9	Н/Д боеприпас	В–З	Н/Д	15.04, 00:00
	2–4 км к Ю	зафиксировала	1	взрыв	неопределенного происхождения	Н/Д	15.04, 00:00
	0,5–1 км к Ю	зафиксировала	1	Н/Д боеприпас	СЗ–ЮВ	Н/Д	15.04, 00:04
	1–3 км к Ю	зафиксировала	2	Н/Д боеприпас	ЗСЗ–ВЮВ	Н/Д	15.04, 00:05
	1–2 км к Ю	зафиксировала	1	вспышка дульного пламени		Н/Д	15.04, 00:05
	1–2 км к Ю	зафиксировала	3	Н/Д боеприпас	В–З	Н/Д	15.04, 00:06
	1–2 км к Ю	зафиксировала	2	вспышка дульного пламени		Н/Д	15.04, 00:06
	0,5–1 км к Ю	зафиксировала	4	Н/Д боеприпас	В–З	Н/Д	15.04, 00:07
	0,5–1 км к Ю	зафиксировала	1	взрыв	неопределенного происхождения	Н/Д	15.04, 00:08
	0,5–1 км к Ю	зафиксировала	3	взрыв	неопределенного происхождения	Н/Д	15.04, 00:09
	0,5–1 км к Ю	зафиксировала	12	Н/Д боеприпас	В–З	Н/Д	15.04, 00:46
	1–2 км к Ю	зафиксировала	4	вспышка дульного пламени		Н/Д	15.04, 00:47
	1–2 км к Ю	зафиксировала	1	вспышка дульного пламени		Н/Д	15.04, 00:47
	0,5–1 км к Ю	зафиксировала	1	взрыв	разрыв (после предыдущего события)	Н/Д	15.04, 00:47
	0,5–1 км к ЮЮЗ	зафиксировала	1	Н/Д боеприпас	В–З	Н/Д	15.04, 00:52
	0,5–1 км к Ю	зафиксировала	1	Н/Д боеприпас	СЗ–ЮВ	Н/Д	15.04, 00:57
камера СММ на КПВВ в н. п. Марьинка (подконтрольный правительству, 23 км к ЮЗ от Донецка)	2–4 км к ССВ	зафиксировала	33	Н/Д боеприпас	В–З	Н/Д	14.04, 20:43
	2–4 км к ССВ	зафиксировала	1	взрыв	неопределенного происхождения	Н/Д	14.04, 20:43
	2–4 км к ССВ	зафиксировала	12	Н/Д боеприпас	В–З	Н/Д	14.04, 20:44
	2–4 км к ССВ	зафиксировала	15	Н/Д боеприпас	В–З	Н/Д	14.04, 20:44
	2–4 км к ССВ	зафиксировала	6	Н/Д боеприпас	В–З	Н/Д	14.04, 20:45
	2–4 км к ССВ	зафиксировала	6	Н/Д боеприпас	В–З	Н/Д	14.04, 20:54
камера СММ в 1 км к ЮЗ от н. п. Широкино (подконтрольный)	3–5 км к С	зафиксировала	4	Н/Д боеприпас	В–З	Н/Д	14.04, 20:35
	3–5 км к С	зафиксировала	4	взрыв	неопределенного происхождения	Н/Д	14.04, 20:36
	3–5 км к С	зафиксировала	2	Н/Д боеприпас	В–З	Н/Д	14.04, 20:38

¹⁰ В таблице указаны исключительно нарушения режима прекращения огня, зафиксированные непосредственно патрулями Миссии или камерами СММ, а также те случаи, которые Миссия оценивает как учения с боевой стрельбой, контролируемые взрывы и т.п. Указанные детали — а именно расстояние, направление, тип оружия и т.д. — основаны на оценках, сделанных наблюдателями на местах и специалистами по техническому мониторингу, и необязательно всегда являются точными. Надпись «нет данных» (Н/Д) означает, что СММ не смогла подтвердить информацию из-за расстояния, погодных условий, технических ограничений и/или по другим причинам. Нарушения режима прекращения огня, зафиксированные параллельно несколькими патрулями/камерами, отражаются в таблице только один раз.

Месторасположение СММ	Место события	Способ	К-во	Наблюдение	Описание	Вооружение	Дата, время
правительству, 100 км к Ю от Донецка)	3–5 км к С	зафиксировала	3	Н/Д боеприпас	В–З	Н/Д	14.04, 20:56
	3–5 км к С	зафиксировала	2	Н/Д боеприпас	В–З	Н/Д	14.04, 21:00
	3–5 км к С	зафиксировала	5	Н/Д боеприпас	В–З	Н/Д	14.04, 21:01
	3–5 км к С	зафиксировала	2	Н/Д боеприпас	З–В	Н/Д	14.04, 21:03
	5–7 км к С	зафиксировала	2	осветительная ракета	выпущенный(-ая) вверх	Н/Д	14.04, 21:31
	5–7 км к С	зафиксировала	1	взрыв	неопределенного происхождения	Н/Д	14.04, 21:31
	5–7 км к ССВ	зафиксировала	1	взрыв	неопределенного происхождения	Н/Д	14.04, 21:57
	5–7 км к С	зафиксировала	2	взрыв	неопределенного происхождения	Н/Д	14.04, 22:00
	4–6 км к С	зафиксировала	1	взрыв	неопределенного происхождения	Н/Д	14.04, 22:01
	4–6 км к С	зафиксировала	1	Н/Д боеприпас	В–З	Н/Д	14.04, 23:57
	4–6 км к С	зафиксировала	10	Н/Д боеприпас	В–З	Н/Д	14.04, 23:58
	4–6 км к ССВ	зафиксировала	3	Н/Д боеприпас	З–В	Н/Д	15.04, 00:13
	4–6 км к С	зафиксировала	1	взрыв	неопределенного происхождения	Н/Д	15.04, 00:26
	4–6 км к ССВ	зафиксировала	1	Н/Д боеприпас	З–В	Н/Д	15.04, 01:34
	5–7 км к С	зафиксировала	3	Н/Д боеприпас	ЮВ–СЗ	Н/Д	15.04, 02:51
5–7 км к С	зафиксировала	1	взрыв	неопределенного происхождения	Н/Д	15.04, 04:07	
камера СММ в н. п. Светлодарск (подконтрольный правительству, 57 км к СВ от Донецка)	2–4 км к ЗЮЗ	зафиксировала	1	Н/Д боеприпас	ССВ–ЮЮЗ	Н/Д	15.04, 02:56
примерно 1 км к СЗ от железнодорожного вокзала в н. п. Ясиноватая (неподконтрольный правительству, 16 км к СВ от Донецка)	1–2 км к ЮЗ	слышали	9	выстрел	в пределах 5 км от ДФС	Н/Д	15.04, 09:50
	2–3 км к СЗ	слышали	9	очередь	в пределах 5 км от ДФС	крупнокалиберный пулемет	15.04, 13:50–14:00
	2–3 км к СЗ	слышали	4	очередь	в пределах 5 км от ДФС	крупнокалиберный пулемет	15.04, 14:03–14:08
	2–3 км к СЗ	слышали	13	очередь	в пределах 5 км от ДФС	крупнокалиберный пулемет	15.04, 14:17–14:32
	2–3 км к СЗ	слышали	2	очередь	в пределах 5 км от ДФС	крупнокалиберный пулемет	15.04, 14:45
	2–3 км к СЗ	слышали	4	выстрел	в пределах 5 км от ДФС	крупнокалиберный пулемет	15.04, 14:50
железнодорожный вокзал в н. п. Ясиноватая (неподконтрольный правительству, 16 км к СВ от Донецка)	2–4 км к ЮЗ	слышали	1	взрыв	неопределенного происхождения (в пределах 5 км от ДФС)	Н/Д	15.04, 10:12
ЮВ часть н. п. Авдеевка (подконтрольный правительству, 17 км к С от Донецка)	1–3 км к ЮВ	слышали	3	очередь	в пределах 5 км от ДФС	крупнокалиберный пулемет	15.04, 10:15
н. п. Горловка (неподконтрольный правительству, 39 км к СВ от Донецка)	4–6 км к З	слышали	21	взрыв	неопределенного происхождения	Н/Д	14.04, 19:35–19:42
	4–6 км к З	слышали		выстрел	множественные	стрелковое оружие	14.04, 19:35–19:42
	4–6 км к СЗ	слышали	50	очередь		стрелковое оружие	14.04, 22:00–23:30
	4–6 км к ССЗ	слышали	35	очередь		крупнокалиберный пулемет	14.04, 22:00–23:30
	4–6 км к ССЗ	слышали	10	взрыв	неопределенного происхождения	Н/Д	14.04, 22:30–23:30
примерно 6 км к С от н. п. Горловка (неподконтрольный правительству, 39 км к СВ от Донецка)	3–4 км к ССЗ	слышали	15	очередь		крупнокалиберный пулемет	15.04, 09:10–09:12
	2–3 км к СЗ	слышали	2	взрыв	неопределенного происхождения	Н/Д	15.04, 14:08
камера СММ в н. п. Золотое (подконтрольный правительству, 60 км к З от Луганска)	3–5 км к В	зафиксировала	1	взрыв	неопределенного происхождения (по оценке, за пределами участка разведения)	Н/Д	14.04, 23:43
	3–5 км к В	зафиксировала	2	Н/Д боеприпас	по оценке, за пределами участка разведения	Н/Д	14.04, 23:44
н. п. Кряковка (подконтрольный правительству, 38 км к СЗ от Луганска)	7–10 км к ЮЗ	слышали	9	взрыв	неопределенного происхождения	Н/Д	15.04, 11:12–11:25
	7–10 км к ЮЗ	слышали	16	выстрел		Н/Д	15.04, 11:12–11:25

Месторасположение СММ	Место события	Способ	К-во	Наблюдение	Описание	Вооружение	Дата, время
1 км к С от н. п. Трехизбенка (подконтрольный правительству, 32 км к СЗ от Луганска)	1–3 км к С	слышали	12	выстрел	неопределенного происхождения	стрелковое оружие	15.04, 11:55–12:05

Карта Донецкой и Луганской областей¹¹



¹¹ По решению Постоянного совета №1117 от 21 марта 2014 года, СММ базируется в десяти городах на всей территории Украины (Херсон, Одесса, Львов, Ивано-Франковск, Харьков, Донецк, Днепр, Черновцы, Луганск и Киев). Эта карта восточной Украины предназначена для иллюстративных целей. На ней указаны населенные пункты, упомянутые в отчете, а также те, где находятся офисы СММ (мониторинговые команды, патрульные центры и передовые патрульные базы) в Донецкой и Луганской областях. (Красным цветом выделено передовую патрульную базу, с которой сотрудники СММ были временно передислоцированы на основании рекомендаций экспертов по безопасности из некоторых государств-участников ОБСЕ и с учетом требований СММ по безопасности. Миссия использует эти помещения в светлую пору суток, а также патрулирует в этом населенном пункте днем).