

Щоденний звіт № 89/2020

від 15 квітня 2020 року¹

Короткий виклад

- У Донецькій і Луганській областях СММ констатувала збільшення кількості порушень режиму припинення вогню, якщо порівнювати з попереднім звітним періодом.
- Спостерігачі зафіксували пошкодження залізничного вокзалу та житлового будинку в Ясинуватій.
- Члени збройних формувань і далі відмовляли патрулям Місії у доступі до непідконтрольних урядові районів на блокпості поблизу Горлівки в Донецькій області, а також до підконтрольних урядові районів на блокпості південніше мосту біля Станиці Луганської в Луганській області*.
- СММ продовжувала здійснювати моніторинг на ділянках розведення сил і засобів у районах Станиці Луганської, Золотого та Петрівського. На блокпості збройних формувань у межах ділянки розведення поблизу Станиці Луганської команда Місії зафіксувала монтаж нових кабінок.
- СММ сприяла встановленню локального режиму припинення вогню та здійснювала моніторинг його дотримання для уможливлення проведення ремонту, технічного обслуговування та облаштування об'єктів цивільної інфраструктури з обох боків лінії зіткнення, а також робіт із розмінування на кладовищах у підконтрольних урядові районах Луганської області.
- Місія і далі спостерігала за ситуацією, у якій опинилося цивільне населення на тлі спалаху COVID-19, зокрема на контрольних пунктах в'їзду-виїзду та відповідних блокпостах у Донецькій та Луганській областях.
- Обмеження свободи пересування патрулів Місії тривали в Донецькій і Луганській областях*.

¹ На основі інформації, що надійшла від моніторингових команд станом на 19:30 14 квітня 2020 року (за східноєвропейським літнім часом).

Порушення режиму припинення вогню²

Кількість зафіксованих порушень режиму припинення вогню³

Кількість зафіксованих вибухів⁴



² Більш детальну інформацію про всі випадки порушення режиму припинення вогню, а також мапи Донецької та Луганської областей, де відмічені всі місця, згадані у звіті, представлено в додатку. Упродовж звітного періоду камери СММ на шахті «Октябрська» не функціонували.

³ Зокрема вибухи.

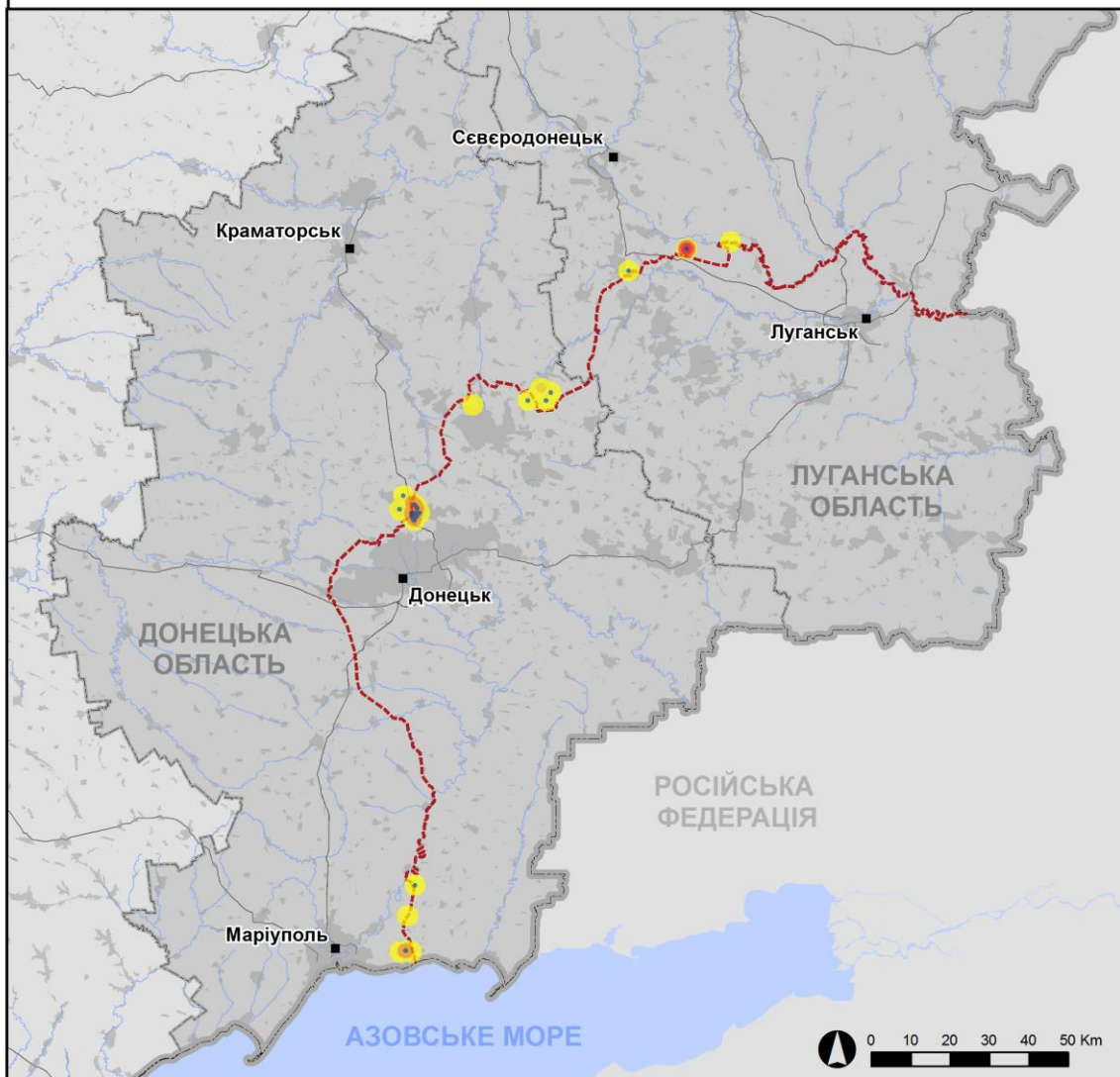
⁴ Зокрема внаслідок вогню з озброєння невстановленого типу.

Мапа зафіксованих порушень режиму припинення вогню



Організація з безпеки та співробітництва в Європі
Спеціальна моніторингова місія в Україні

Зафіксовані СММ порушення режиму припинення вогню 14 квітня 2020 р.



Концентрація порушень режиму припинення вогню

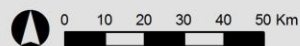
- Висока
-
- Низька
- Вибух
- Населений пункт
- Лінія зіткнення (орієнт.)

Джерела: адміністративні кордони — УКГП ООН; дороги, річки — проект OpenStreetMap; море — VLIIZ (2005).
Акваторії МГО, інше — ОБСЕ.

Система координат: WGS 1984 UTM Zone 37N

Ця мапа надається винятково для наочності.
Відсутність помилок у мапі не гарантується,
а її зміст не означає, що СММ ОБСЕ
затверджує або ухвалює офіційний статус мапи.

© СММ ОБСЕ 2019 Не дозволяється використовувати,
копіювати, відтворювати, передавати, транслювати,
продавати, ліцензувати або застосовувати
без попереднього дозволу з боку ОБСЕ
у письмовому вигляді.
Створено: 15/04/2020



У Донецькій області Місія констатувала збільшення кількості порушень режиму припинення вогню, тимчасом зафіксувавши менше вибухів (65), якщо порівнювати з [попереднім звітним періодом](#) (близько 85 вибухів). Більшість порушень режиму припинення вогню, зокрема більшість вибухів, зафіксовано в межах 5 км від Донецької фільтрувальної станції (ДФС; 15 км на північ від Донецька), а також у районах на північ від н. п. Широкине (підконтрольний урядові, 100 км на південь від Донецька) (див. нижче).

У Луганській області СММ констатувала збільшення кількості порушень режиму припинення вогню, також зафіксувавши більше вибухів (30), якщо порівнювати з [попереднім звітним періодом](#) (3 вибухи). Практично всі порушення режиму припинення вогню, зокрема майже всі вибухи, зафіксовано в районах на південь від н. п. Муратове (підконтрольний урядові, 51 км на північний захід від Луганська).

Пошкодження залізничного вокзалу та житлового будинку в Ясинуватій

13 квітня приблизно за 1,5 км на північний захід від залізничного вокзалу в н. п. Ясинувата (непідконтрольний урядові, 16 км на північний схід від Донецька) члени патруля СММ бачили свіжі осколкові пошкодження азбестової огорожі зі східної сторони одноповерхового будинку на вул. Свободи, 10. За словами мешканця (50–59 років) будинку, вранці він почув гучний звук біля свого будинку.

14 квітня спостерігачі бачили пробоїну у вікні на західній стороні цокольного поверху залізничного вокзалу в Ясинуватій, а також відповідну пробоїну в металевій огорожі, розташованій за 15 м на захід від будівлі вокзалу. За оцінкою команди Місії, пошкодження були спричинені влученням кулі з західного напрямку. За словами співробітників залізничного вокзалу, орієнтовно о 12:00 13 квітня неподалік стався обстріл.

13 квітня, здійснюючи моніторинг дотримання локального режиму припинення вогню біля залізничного вокзалу в Ясинуватій, члени патруля Місії чули свистячий звук (за оцінкою, куль зі стрілецької зброї або осколків боеприпасів, що пролетіли над їхніми головами), а також чули та бачили влучення боеприпасів на відстані орієнтовно 20–100 м від їхньої позиції (див. [Оперативний звіт СММ № 12/2020](#)).

Члени збройних формувань і далі відмовляли патрулям Місії у доступі на блокпостах уздовж лінії зіткнення в Донецькій і Луганській областях

Члени збройних формувань і далі відмовляли патрулям СММ у доступі на блокпостах у Донецькій і Луганській областях уздовж офіційних дорожніх коридорів. Ці обмеження перешкоджають виконанню мандата СММ⁵.

На блокпості збройних формувань південніше мосту біля Станиці Луганської (15 км на північний схід від Луганська) член збройних формувань відмовив патрулю Місії у проході до підконтрольних урядові районів, пояснивши це «карантинними обмеженнями через COVID-19»*.

⁵ Місія почала стикатися з регулярними недопусками під час спроб перетину до непідконтрольних урядові районів на блокпостах збройних формувань у Донецькій області з 21 березня та в Луганській області з 23 березня. Детальнішу інформацію див. у щоденних та оперативних звітах СММ.

На неукомплектованому особовим складом блокпості на північ від н. п. Горлівка (непідконтрольний урядові, 39 км на північний схід від Донецька) патруль СММ не зміг проїхати в непідконтрольні урядові райони, оскільки, [як раніше повідомлялося](#), поперек дороги були встановлені дорожні шипи, а посеред дороги був попереджувальний знак про мінну небезпеку (з написом «Стоп! Міни!» кирилицею)*.

Ділянки розведення в районах Станиці Луганської, Золотого та Петрівського⁶

Уранці 14 квітня на ділянці розведення в районі н. п. Станиця Луганська (підконтрольний урядові, 16 км на північний схід від Луганська) камера СММ на автостоянці південніше мосту біля Станиці Луганської зафіксувала вантажівку (завантажену 4 кабінками), що прямувала до блокпосту збройних формувань. У тому ж місці ця камера зафіксувала, як за допомогою крана кабінки вивантажували з вантажівки та розміщали їх на землі південніше блокпосту. Пізніше того ж дня спостерігачі бачили, як 6 членів збройних формувань (троє були з нарукавними пов'язками з написом «СЦКК») встановлювали вищевказані кабінки (призначення яких невідоме) по дві на відстані близько 10 м і 15 м на південь від блокпосту.

Уранці 14 квітня камера СММ у н. п. Золоте (підконтрольний урядові, 60 км на захід від Луганська) зафіксувала 1 вибух невизначеного походження на відстані приблизно 2–4 км на схід (за оцінкою, поза ділянкою розведення в районі Золотого, але в межах 5 км від її краю).

Того ж дня команда Місії бачила 1 члена збройних формувань (з нарукавною пов'язкою з написом «СЦКК») неподалік південного краю ділянки розведення.

Упродовж дня 14 квітня, ведучи спостереження у 2 місцях поблизу ділянки розведення в районі н. п. Петрівське (непідконтрольний урядові, 41 км на південь від Донецька), команди СММ констатували там спокійну ситуацію.

Відведення озброєння

СММ продовжувала здійснювати моніторинг відведення озброєння, передбаченого Меморандумом, а також Комплексом заходів і Доповненням до нього.

Ознаки військової присутності та присутності військового типу в зоні безпеки⁷

СММ зафіксувала бронетранспортер і зенітну установку в підконтрольних урядові районах Донецької області (для отримання детальнішої інформації див. таблицю нижче).

Зусилля Місії зі сприяння проведенню робіт із розмінування, ремонту, а також забезпеченню функціонування й технічного обслуговування життєво важливих об'єктів цивільної інфраструктури

СММ сприяла встановленню локального режиму припинення вогню та здійснювала моніторинг його дотримання для уможливлення видалення рослинності, здійснення огляду та технічного обслуговування на залізничних коліях біля н. п. Вільхове

⁶ Розведення передбачено Рамковим рішенням Тристоронньої контактної групи про розведення сил і засобів від 21 вересня 2016 року.

⁷ Згадана у цьому розділі техніка не підпадає під дію Мінських угод щодо відведення озброєння.

(підконтрольний урядові, 22 км на північний схід від Луганська); проведення ремонтних робіт на об'єктах водопостачання поблизу н. п. Паньківка (непідконтрольний урядові, 16 км на північ від Луганська), н. п. Раївка (непідконтрольний урядові, 16 км на північний захід від Луганська) та Горлівки; облаштування ліній електропередачі біля контрольного пункту в'їзду-виїзду (КПВВ) поблизу н. п. Майорськ (підконтрольний урядові, 45 км на північний схід від Донецька), а також проведення робіт із розмінування в н. п. Красний Яр (непідконтрольний урядові, 12 км на північний схід від Луганська).

Місія також сприяла встановленню локального режиму припинення вогню та здійснювала моніторинг його дотримання для уможливлення проведення робіт із розмінування на 4 кладовищах неподалік від н. п. Троїцьке (підконтрольний урядові, 69 км на захід від Луганська), а також ще на 2 кладовищах біля н. п. Попасна (підконтрольний урядові, 69 км на захід від Луганська).

СММ і далі сприяла забезпеченню функціонування ДФС. 14 квітня, здійснюючи моніторинг у 3 місцях поблизу ДФС, спостерігачі чули вибухи (зокрема один, за оцінкою, розрив снаряда), а також черги та постріли зі стрілецької зброї та великокаліберного кулемета (за оцінкою, усе у межах 5 км від станції) незважаючи на надані гарантії безпеки щодо дотримання локального режиму припинення вогню.

Ситуація з цивільним населенням та заходи з протидії спалаху COVID-19 на КПВВ і відповідних блокпостах

У Донецькій області спостерігачі відзначили, що як і раніше закриті КПВВ поблизу н. п. Мар'їнка (підконтрольний урядові, 23 км на південний захід від Донецька) і відповідні блокпости озброєних формувань біля н. п. Олександрівка (непідконтрольний урядові, 20 км на південний захід від Донецька) і на автошляху Н15 східніше н. п. Кремінець (непідконтрольний урядові, 16 км на південний захід від Донецька)*.

У н. п. Сонячне (кол. Красівка; підконтрольний урядові, 71 км на південь від Донецька) представник місцевої адміністрації (чоловік віком 40–49 років) повідомив, що він та інші місцеві представники з прилеглих сіл, домовилися про те, що під час святкування Пасхи люди не повинні відвідувати церкви і кладовища у зв'язку зі спалахом COVID-19.

У Луганській області команда СММ констатувала, що і далі закриті КПВВ у Станиці Луганській і відповідний блокпост збройних формувань південніше мосту біля Станиці Луганської.

Місія продовжувала стежити за ситуацією в Херсоні, Одесі, Львові, Івано-Франківську, Харкові, Дніпрі, Чернівцях і Києві.

***Обмеження свободи пересування та інші перешкоди у виконанні мандата СММ**

Робота з моніторингу та свобода пересування СММ обмежені загрозами у сфері безпеки, включаючи ризики, пов'язані з наявністю мін і невибухлих боєприпасів, а також іншими перешкодами, які щодня змінюються. Мандат СММ передбачає вільний і безпечний доступ по всій Україні. Усі підписанти Комплексу заходів погодилися з необхідністю вільного та безпечного доступу, а також із тим, що

обмеження свободи пересування СММ є порушенням і що на такі порушення необхідно швидко реагувати. Вони також дійшли згоди, що Спільний центр із контролю та координації (СЦКК) повинен сприяти такому реагуванню та здійснювати загальну координацію робіт з розмінування. Однак збройні формування в окремих районах Донецької та Луганської областей часто відмовляють СММ у доступі до районів, прилеглих до непідконтрольних урядові ділянок кордону України (наприклад, див. [Щоденний звіт СММ від 28 березня 2020 року](#)). Діяльність СММ у Донецькій та Луганській областях, як і раніше, залишалася обмеженою після того, як [23 квітня 2017 року поблизу Пришиба стався інцидент, який призвів до загибелі людини](#). Унаслідок цього спроможність Місії вести спостереження залишалася обмеженою.

Заборона доступу:

- На блокпості збройних формувань південніше мосту біля Станиці Луганської (15 км на північний схід від Луганська) член збройних формувань відмовив патрулю Місії у проході до підконтрольних урядові районів, пояснивши це «карантинними обмеженнями через COVID-19». Він додав, що з тієї ж причини патрулям СММ також не дозволено здійснювати перетин у протилежному напрямку.
- На неукомплектованому особовим складом блокпості на північ від н. п. Горлівка (непідконтрольний урядові, 39 км на північний схід від Донецька) патруль Місії не зміг проїхати в непідконтрольні урядові райони, оскільки поперек дороги були встановлені дорожні шипи, а посеред дороги був попереджувальний знак про мінну небезпеку (з написом «Стоп! Міни!» кирилицею; див. вище).
- На блокпості в н. п. Нова Мар'ївка (непідконтрольний урядові, 64 км на південь від Донецька) 2 озброєні члени збройних формувань відмовили патрулю Місії у проїзді до населеного пункту, пославшись на те, що «тривають роботи з розмінування».

Регулярні обмеження на ділянках розведення сил і засобів та через міни/невибухлі боєприпаси:

- Не здійснивши суцільного розмінування та вилучення невибухлих боєприпасів та інших перешкод, сторони і далі відмовляли СММ у необмеженому доступі, а також у можливості пересуватися окремими дорогами, які раніше були визначені як важливі для здійснення Місією ефективного моніторингу та для пересування цивільних осіб.

Затримка:

- На блокпості, розміщеному на автошляху Н15 східніше н. п. Кременець (непідконтрольний урядові, 16 км на південний захід від Донецька), озброєний член збройних формувань дозволив патрулю Місії проїхати в підконтрольні урядові райони тільки після приблизно 2 годин очікування, пославшись на «накази від командирів». Він також сказав співробітникам СММ, що їм не дозволять повернутися до непідконтрольних урядові районів, пославшись на «карантинні обмеження через COVID-19».

Доступ за умови:

Неподалік позиції військового типу збройних формувань, розміщеній на автошляху Т0504 поблизу н. п. Молодіжне (непідконтрольний урядові, 63 км на захід від Луганська), озброєний член збройних формувань [знову](#) сказав співробітникам Місії, що при в'їзді до непідконтрольних урядові районів їм доведеться пройти 10-денний карантин.

Інші перешкоди:

- 14 квітня, здійснюючи політ над районами поблизу н. п. Первомайське (непідконтрольний урядові, 59 км на південь від Донецька), безпілотний літальний апарат СММ малого радіуса дії зазнав впливу перешкод сигналу GPS (за оцінкою, ймовірно в результаті глушіння)⁸.

⁸ Перешкоди сигналу могли створювати з будь-якого місця в радіусі кількох кілометрів від місцеположення БПЛА.

Таблиця військової присутності та присутності військового типу у зоні безпеки⁹

Дата	К-ть	Вид	Місце	Джерело спостереження
підконтрольні уряду райони				
14.04.2020	1	зенітна установка (ЗУ-23, 23 мм)	поблизу н. п. Орлівське (82 км на південь від Донецька)	патруль
	1	бронетранспортер (МТ-ЛБ-М)		

⁹ Згадана у цьому розділі техніка не підпадає під дію Мінських угод щодо відведення озброєння.

Таблиця порушень режиму припинення вогню станом на 14 квітня 2020 р.¹⁰

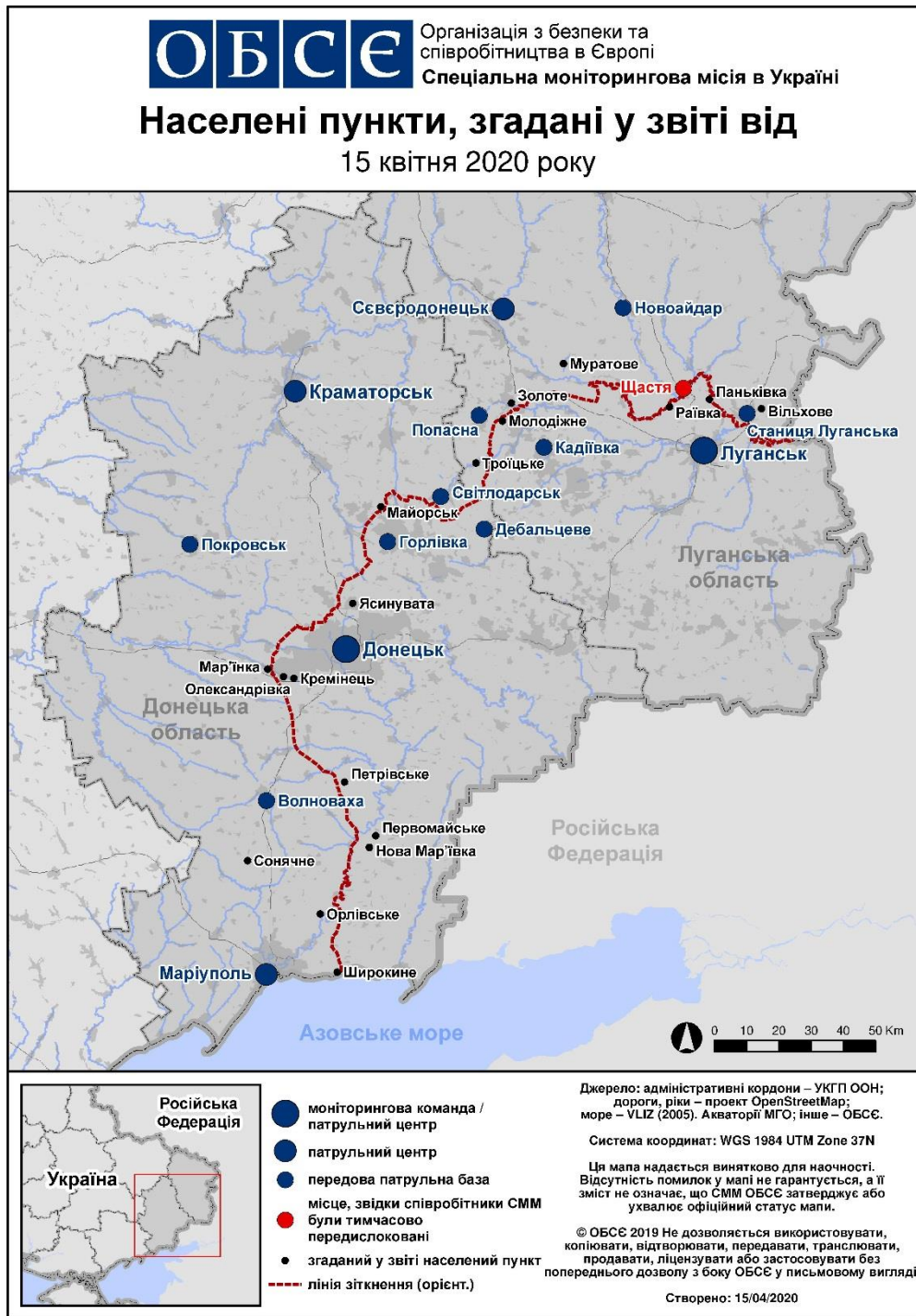
Місце розміщення СММ	Місце події	Спосіб	К-ть	Спостереження	Опис	Озброння	Дата, час
камера СММ у н. п. Авдіївка (підконтрольний уряду, 17 км на Пн від Донецька)	4-6 км на СхПдСх	зафіксувала	4	Н/Д боєприпас	Пн-Пд	Н/Д	13.04, 21:28
	4-6 км на СхПдСх	зафіксувала	1	Н/Д боєприпас	Пн-Пд	Н/Д	13.04, 21:29
	4-6 км на СхПдСх	зафіксувала	2	Н/Д боєприпас	Пн-Пд	Н/Д	13.04, 21:36
	4-6 км на СхПдСх	зафіксувала	3	Н/Д боєприпас	ПдЗх-ПнСх	Н/Д	13.04, 22:03
	4-6 км на СхПдСх	зафіксувала	1	Н/Д боєприпас	ЗхПнЗх-СхПдСх	Н/Д	13.04, 22:05
	4-6 км на СхПдСх	зафіксувала	1	вибух	невизначеного походження	Н/Д	13.04, 22:19
	4-6 км на СхПдСх	зафіксувала	3	Н/Д боєприпас	Пн-Пд	Н/Д	13.04, 23:15
	4-6 км на СхПдСх	зафіксувала	1	вибух	невизначеного походження	Н/Д	13.04, 23:48
камера СММ на Донецькій фільтрувальній станції (15 км на Пн від Донецька)	0,5-1 км на ПдПдЗх	зафіксувала	1	спалах дульного полум'я		Н/Д	13.04, 19:41
	0,5-1 км на ПдПдЗх	зафіксувала	5	спалах дульного полум'я		Н/Д	13.04, 19:44
	1-3 км на Пд	зафіксувала	1	вибух	невизначеного походження	Н/Д	13.04, 19:44
	0,5-1 км на Пд	зафіксувала	1	вибух	невизначеного походження	Н/Д	13.04, 19:45
	0,5-1 км на Пд	зафіксувала	1	Н/Д боєприпас	ПнПнЗх-ПдПдСх	Н/Д	13.04, 19:45
	1-2 км на Пд	зафіксувала	1	вибух	вибух у повітрі (після попередньої події)	Н/Д	13.04, 19:45
	0,5-1 км на Пд	зафіксувала	1	вибух	невизначеного походження	Н/Д	13.04, 19:48
	0,5-1 км на Пд	зафіксувала	1	Н/Д боєприпас	ПнПнЗх-ПдПдСх	Н/Д	13.04, 19:50
	1-2 км на Пд	зафіксувала	1	вибух	вибух у повітрі (після попередньої події)	Н/Д	13.04, 19:50
	0,5-1 км на Пд	зафіксувала	4	Н/Д боєприпас	Зх-Сх	Н/Д	13.04, 19:51
	0,5-1 км на Пд	зафіксувала	1	спалах дульного полум'я		Н/Д	13.04, 19:52
	0,5-1 км на Пд	зафіксувала	4	вибух	невизначеного походження	Н/Д	13.04, 19:54
	0,5-1 км на Пд	зафіксувала	5	вибух	невизначеного походження	Н/Д	13.04, 19:55
	0,5-1 км на Пд	зафіксувала	6	вибух	невизначеного походження	Н/Д	13.04, 19:56
	1-2 км на Пд	зафіксувала	1	вибух	невизначеного походження	Н/Д	13.04, 20:00
	0,5-1 км на ПдПдЗх	зафіксувала	1	вибух	невизначеного походження	Н/Д	13.04, 20:00
	1-2 км на Пд	зафіксувала	5	вибух	невизначеного походження	Н/Д	13.04, 21:58
1-2 км на Пд	зафіксувала	1	Н/Д боєприпас	Зх-Сх	Н/Д	13.04, 23:09	
камера СММ за 1,5 км на ПнСх від н. п. Гнутове (підконтрольний уряду, 90 км на Пд від Донецька)	3-5 км на ПдСх	зафіксувала	3	Н/Д боєприпас	ПнПнСх-ПдПдЗх	Н/Д	14.04, 03:28
	3-5 км на ПнСх	зафіксувала	1	Н/Д боєприпас	ПнПнЗх-ПдПдСх	Н/Д	13.04, 22:41
	3-5 км на ПнСх	зафіксувала	1	вибух	розрив	Н/Д	13.04, 22:41
	3-5 км на Пн	зафіксувала	1	вибух	невизначеного походження	Н/Д	13.04, 19:53
камера СММ за 1 км на ПдЗх від н. п. Широкине (100 км на Пд від Донецька)	3-5 км на ПнПнСх	зафіксувала	2	освітлювальна ракета	випущена(-й) угору	Н/Д	13.04, 20:03
	3-5 км на ПнПнСх	зафіксувала	1	освітлювальна ракета	випущена(-й) угору	Н/Д	13.04, 20:04
	3-5 км на Пн	зафіксувала	2	Н/Д боєприпас	Зх-Сх	Н/Д	13.04, 20:08
	3-5 км на Пн	зафіксувала	10	Н/Д боєприпас	Сх-Зх	Н/Д	13.04, 20:10
	3-5 км на Пн	зафіксувала	19	Н/Д боєприпас	Сх-Зх	Н/Д	13.04, 20:12
	3-5 км на Пн	зафіксувала	1	Н/Д боєприпас	Сх-Зх	Н/Д	13.04, 22:16
	3-5 км на Пн	зафіксувала	5	Н/Д боєприпас	Зх-Сх	Н/Д	13.04, 22:18
	3-5 км на Пн	зафіксувала	1	Н/Д боєприпас	Зх-Сх	Н/Д	13.04, 22:33
	3-5 км на Пн	зафіксувала	1	вибух	вибух у повітрі (після попередньої події)	Н/Д	13.04, 22:33

¹⁰ У таблиці вказані лише ті інциденти, які спостерігачі СММ бачили особисто чи які були зафіксовані камерами СММ, а також ті випадки, які СММ оцінює як навчання з бойовою стрільбою, контрольовані вибухи і т.д. Зазначені деталі, а саме: відстань, напрямок, тип зброї і т. д., базуються на оцінках, зроблених спостерігачами на місцях та спеціалістами з технічного моніторингу і необов'язково завжди є точними. Напис «невідомо» (Н/Д) означає, що СММ не змогла підтвердити таку інформацію у зв'язку з відстанню, погодними умовами, технічними обмеженнями та/або з інших причин. Одні і ті ж самі, за оцінкою СММ, порушення режиму припинення вогню, зафіксовані паралельно декількома патрулями/камерами, відображаються у таблиці лише один раз.

Місце розміщення СММ	Місце події	Спосіб	К-ть	Спостереження	Опис	Озброєння	Дата, час
	3–5 км на Пн	зафіксувала	1	спалах дульного полум'я		Н/Д	13.04, 22:41
	3–5 км на Пн	зафіксувала	1	Н/Д боеприпас	Сх–3х (після попередньої події)	Н/Д	13.04, 22:41
	3–5 км на Пн	зафіксувала	1	вибух	розрив (після попередньої події)	Н/Д	13.04, 22:41
	3–5 км на Пн	зафіксувала	7	Н/Д боеприпас	Сх–3х	Н/Д	13.04, 23:02
	3–5 км на Пн	зафіксувала	3	Н/Д боеприпас	Сх–3х	Н/Д	13.04, 23:04
	3–5 км на ПнПнЗх	зафіксувала	4	Н/Д боеприпас	Сх–3х	Н/Д	13.04, 23:38
	3–5 км на ПнПнЗх	зафіксувала	1	спалах дульного полум'я		Н/Д	14.04, 01:08
	3–5 км на ПнПнЗх	зафіксувала	1	Н/Д боеприпас	ПдЗх–ПнСх (після попередньої події)	Н/Д	14.04, 01:08
	3–5 км на Пн	зафіксувала	1	вибух	розрив (після попередньої події)	Н/Д	14.04, 01:08
залізничний вокзал у н. п. Ясинувата (непідконтрольний уряду, 16 км на ПнСх від Донецька)	2–3 км на ПнЗх	чули	3	вибух	невизначеного походження	Н/Д	14.04, 10:09–10:14
	2–3 км на ПнЗх	чули	20	постріл		стрілецька зброя	14.04, 12:40
	2–3 км на ПнЗх	чули	5	черга		стрілецька зброя	14.04, 12:40
приблизно 1 км на ПнЗх від залізничного вокзалу в н. п. Ясинувата (непідконтрольний уряду, 16 км на ПнСх від Донецька)	1–2 км на ПдЗх	чули	1	вибух	невизначеного походження (у межах 5 км від ДФС)	Н/Д	14.04, 09:35
	2–3 км на ПдЗх	чули	6	постріл	у межах 5 км від ДФС	стрілецька зброя	14.04, 09:54
	2–3 км на ПдЗх	чули	1	вибух	невизначеного походження (у межах 5 км від ДФС)	Н/Д	14.04, 13:39–13:55
	2–3 км на ПдЗх	чули	5	черга	у межах 5 км від ДФС	стрілецька зброя	14.04, 13:39–13:55
	2–3 км на ПдЗх	чули	4	постріл	у межах 5 км від ДФС	стрілецька зброя	14.04, 13:39–13:55
	3–4 км на ПнЗх	чули	30	постріл	у межах 5 км від ДФС	великокаліберний кулемет	14.04, 13:39–13:55
	2–3 км на ПдЗх	чули	7	черга	у межах 5 км від ДФС	стрілецька зброя	14.04, 13:39–13:55
	2–3 км на ПнЗх	чули	1	вибух	невизначеного походження (у межах 5 км від ДФС)	Н/Д	14.04, 13:39–13:55
	1–2 км на ПнЗх	чули	1	вибух	невизначеного походження (у межах 5 км від ДФС)	Н/Д	14.04, 14:03–14:30
	2–3 км на ПнЗх	чули	1	вибух	невизначеного походження (у межах 5 км від ДФС)	Н/Д	14.04, 14:03–14:30
	2–3 км на ПнЗх	чули	2	вибух	невизначеного походження (у межах 5 км від ДФС)	Н/Д	14.04, 14:41–14:50
	2–3 км на ПнЗх	чули	2	постріл	у межах 5 км від ДФС	великокаліберний кулемет	14.04, 14:41–14:50
	2–3 км на ПнЗх	чули	30	постріл	у межах 5 км від ДФС	великокаліберний кулемет	14.04, 14:41–14:50
	2–3 км на ПнЗх	чули	2	черга	у межах 5 км від ДФС	стрілецька зброя	14.04, 14:41–14:50
приблизно 6 км на Пн від н. п. Горлівка (непідконтрольний уряду, 39 км на ПнСх від Донецька)	2–3 км на ПнЗх	чули	2	постріл		стрілецька зброя	14.04, 13:35
приблизно 500 м на ПнСх від н. п. Кам'янка (підконтрольний уряду, 20 км на Пн від Донецька)	5 км на ПдПдЗх	чули	1	вибух	невизначеного походження (у межах 5 км від ДФС)	Н/Д	14.04, 10:25
	1,5 км на ПдЗх	чули	1	вибух	розрив (у межах 5 км від ДФС)	Н/Д	14.04, 14:03
приблизно 2,5 км на ПдСх від н. п. Авдіївка (підконтрольний уряду, 17 км на Пн від Донецька)	1–2 км на Сх	чули	3	черга	у межах 5 км від ДФС	стрілецька зброя	14.04, 10:08
	2–3 км на Сх	чули	3	вибух	невизначеного походження (у межах 5 км від ДФС)	Н/Д	14.04, 10:15–10:25
	2–3 км на Сх	чули	16	черга	у межах 5 км від ДФС	стрілецька зброя	14.04, 11:22–11:25
	2–3 км на Сх	чули	4	черга	у межах 5 км від ДФС	стрілецька зброя	14.04, 12:35
	3–4 км на Сх	чули	2	вибух	невизначеного походження (у межах 5 км від ДФС)	Н/Д	14.04, 14:19

Місце розміщення СММ	Місце події	Спосіб	К-ть	Спостереження	Опис	Озброєння	Дата, час
	4–5 км на Сх	чули	1	вибух	невизначеного походження (у межах 5 км від ДФС)	Н/Д	14.04, 14:40
	3–4 км на Сх	чули	3	вибух	невизначеного походження (у межах 5 км від ДФС)	Н/Д	14.04, 14:42
	3–4 км на Сх	чули	6	черга	у межах 5 км від ДФС	великокаліберний кулемет	14.04, 14:42
	3–4 км на Сх	чули	4	черга	у межах 5 км від ДФС	великокаліберний кулемет	14.04, 14:52
н. п. Світлодарськ (підконтрольний уряду, 57 км на ПнСх від Донецька)	5–7 км на ПдПдСх	чули	1	вибух	невизначеного походження	Н/Д	13.04, 20:41
	5–7 км на ПдПдСх	чули	1	вибух	невизначеного походження	Н/Д	13.04, 21:14
	5–7 км на ПдПдСх	чули	1	вибух	невизначеного походження	Н/Д	13.04, 21:54
	5–7 км на ПдПдЗх	чули	4	вибух	невизначеного походження	Н/Д	13.04, 22:55– 22:56
	4–6 км на ПдСх	чули	1	вибух	невизначеного походження	Н/Д	13.04, 22:56
	5–7 км на ПдПдЗх	чули	2	вибух	невизначеного походження	Н/Д	13.04, 22:59
	2–3 км на ПдПдСх	чули	8	черга		великокаліберний кулемет	13.04, 23:18
	2–3 км на ПдПдСх	чули	4	черга		великокаліберний кулемет	13.04, 23:20
камера СММ у н. п. Кряківка (підконтрольний уряду, 38 км на ПнЗх від Луганська)	2–4 км на ПдПдЗх	зафіксувала	1	Н/Д боєприпас	ПнПнЗх–ПдПдСх	Н/Д	14.04, 02:51
камера СММ у н. п. Золоте (підконтрольний уряду, 60 км на Зх від Луганська)	2–4 км на Сх	зафіксувала	1	вибух	невизначеного походження (за оцінкою, за межами ділянки розведення)	Н/Д	14.04, 04:15
2 км на Пд від н. п. Муратове (підконтрольний уряду, 51 км на ПнЗх від Луганська)	5 км на Пд	чули	29	вибух	невизначеного походження	Н/Д	14.04, 09:53– 11:00
	5 км на Пд	чули	432	постріл		стрілецька зброя	14.04, 09:53– 11:00

Мапа Донецької та Луганської областей¹¹



¹¹ За рішенням Постійної ради №1117 від 21 березня 2014 року, СММ базується в десяти містах на всій території України (Херсон, Одеса, Львів, Івано-Франківськ, Харків, Донецьк, Дніпро, Чернівці, Луганськ і Київ). Ця мапа східної України призначена для ілюстративних цілей. На ній вказані населені пункти, згадані у звіті, а також ті, де є офіси СММ (моніторингові команди, патрульні центри і передові патрульні бази) в Донецькій і Луганській областях. (Червоним кольором виділено передову патрульну базу, з якої співробітники СММ були тимчасово передислоковані починаючи з 27 вересня 2016 року згідно з рекомендаціями експертів із безпеки з деяких держав-учасниць ОБСЕ та з урахуванням вимог СММ щодо безпеки. Місія використовує ці приміщення у світлу пору доби, а також патрулює в цьому населеному пункті вдень).